

**Instrukcje** +Uproszczone instrukcje obsługi.

# Instrukcja obsługi gramofonu Lenco LBT-188 z transmisją Bluetooth



[Strona Główna](#) » [Lenco](#) » Instrukcja obsługi gramofonu Lenco LBT-188 z transmisją Bluetooth 

# Lenco

## Spis treści

- 1 Gramofon z transmisją Bluetooth Lenco LBT-188
- 2 ŚRODKI OSTROŻNOŚCI PRZED UŻYCIEM
- 3 KOMPONENTY, CECHY I POŁĄCZENIA
- 4 Instalowanie pokrywy
- 5 Talerz gramofonu i konfiguracja paska
- 6 Regulacja siły docisku wkładu
- 7 Regulacja siły antypoślizgowej
- 8 Połączenie z Ampżywsze
- 9 Połączenie systemu stereo
- 10 Główne połączenie zasilania
- 11 Działanie
- 12 Konserwacja i czyszczenie
- 13 Wymiana wkładu
- 14 Specyfikacja techniczna
- 15 Gwarancja
- 16 Dokumenty / Zasoby
  - 16.1 Referencje
- 17 Podobne posty

## Gramofon z transmisją Bluetooth Lenco LBT-188



### UWAGA:

Używanie elementów sterujących, regulacji lub wykonywanie procedur innych niż określone w niniejszym dokumencie może spowodować narażenie na niebezpieczne promieniowanie.

To urządzenie nie powinno być regulowane ani naprawiane przez nikogo poza wykwalifikowanym personelem serwisowym.

## ŚRODKI OSTROŻNOŚCI PRZED UŻYCIEM

### PAMIĘTAJ O TYCH INSTRUKCJACH:

1. Nie używaj tego urządzenia w pobliżu wody.
2. Czyścić tylko lekko damp płótno.
3. Nie zakrywaj ani nie blokuj otworów wentylacyjnych. Ustawiając urządzenie na półce, pozostaw 5 cm (2") wolnej przestrzeni wokół całego urządzenia.
4. Zainstaluj zgodnie z dostarczoną instrukcją obsługi.
5. Nie stawaj ani nie ściskaj zasilacza. Zachowaj szczególną ostrożność, szczególnie w pobliżu wtyczek i punktu wyjścia kabla. Nie kładź na zasilaczu ciężkich przedmiotów, które mogą go uszkodzić. Trzymaj całe urządzenie

poza zasięgiem dzieci! Podczas zabawy kablem zasilającym mogą się poważnie zranić.

6. Odłącz urządzenie podczas burzy z wyładowaniami atmosferycznymi lub gdy nie będzie używane przez dłuższy czas.
7. Trzymaj urządzenie z dala od źródeł ciepła, takich jak kaloryfery, grzejniki, piecyki, świece i inne produkty generujące ciepło lub otwarty płomień.
8. Unikaj używania urządzenia w pobliżu silnych pól magnetycznych.
9. Wyładowania elektrostatyczne mogą zakłócić normalne użytkowanie tego urządzenia. Jeśli tak, po prostu zresetuj i uruchom ponownie urządzenie zgodnie z instrukcją obsługi. W trakcie file transmisji, należy obchodzić się z nią ostrożnie i działać w środowisku wolnym od ładunków elektrostatycznych.
10. Ostrzeżenie! Nigdy nie wkładaj żadnych przedmiotów do produktu przez otwory wentylacyjne lub otwory. Wysoka objętość przepływa przez produkt i włożenie przedmiotu może spowodować porażenie prądem i/lub zwarcie części wewnętrznych. Z tego samego powodu nie należy wylewać wody ani płynów na produkt.
11. Nie używać w mokrych lub wilgotnych miejscach, takich jak łazienki, zaparowane kuchnie lub w pobliżu basenów.
12. Nie używaj tego urządzenia, gdy może wystąpić kondensacja.
13. Chociaż to urządzenie jest produkowane z najwyższą starannością i sprawdzane kilka razy przed opuszczeniem fabryki, nadal istnieje możliwość, że mogą wystąpić problemy, tak jak w przypadku wszystkich urządzeń elektrycznych. W przypadku zauważenia dymu, nadmiernego nagromadzenia się ciepła lub innych nieoczekiwanych zjawisk należy natychmiast wyjąć wtyczkę z gniazda sieciowego.
14. To urządzenie musi być zasilane ze źródła zasilania określonego na etykiecie specyfikacji. Jeśli nie jesteś pewien typu zasilacza używanego w Twoim domu, skonsultuj się ze sprzedawcą lub lokalną firmą energetyczną.
15. Gniazdko elektryczne musi być zainstalowane w pobliżu urządzenia i musi być łatwo dostępne.

16. Nie przeciążaj gniazdek sieciowych ani przedłużaczy. Przeciążenie może spowodować pożar lub porażenie prądem.
17. Urządzenia o konstrukcji klasy 1 należy podłączać do gniazda sieciowego z uziemieniem ochronnym.
18. Urządzenia o konstrukcji 2 klasy nie wymagają uziemienia.
19. Trzymać z dala od gryzoni. Gryzonie lubią gryźć kable zasilające.
20. Zawsze chwytaj za wtyczkę podczas wyciągania jej z głównego gniazda zasilania. Nie ciągnij za przewód zasilający. Może to spowodować zwarcie.
21. Unikaj umieszczania urządzenia na powierzchniach, które mogą być narażone na wibracje lub wstrząsy.
22. Do czyszczenia urządzenia używaj miękkiej, suchej szmatki. Nie używaj rozpuszczalników ani płynów na bazie benzyny. Aby usunąć silne plamy, możesz użyć adamp ściereczka z rozcieńczonym detergentem.
23. Dostawca nie ponosi odpowiedzialności za uszkodzenie lub utratę danych spowodowaną awarią, niewłaściwym użytkowaniem, modyfikacją urządzenia lub wymianą baterii.
24. Nie przerywaj połączenia podczas formatowania lub przesyłania urządzenia files. W przeciwnym razie dane mogą zostać uszkodzone lub utracone.
25. Jeśli urządzenie ma funkcję odtwarzania USB, pamięć USB powinna być podłączona bezpośrednio do urządzenia. Nie używaj przedłużacza USB, ponieważ może to powodować zakłócenia skutkujące utratą danych.
26. Nie wolno narażać aparatu na kapanie lub zachlapanie i upewnić się, że żadne przedmioty wypełnione płynami, takie jak wazon, nie znajdują się na urządzeniu lub w jego pobliżu.
27. Aby całkowicie odłączyć wejście zasilania, należy odłączyć wtyczkę sieciową urządzenia od sieci, ponieważ urządzeniem odłączającym jest wtyczka sieciowa urządzenia.
28. Jeśli urządzenie działa z baterią, bateria nie powinna być wystawiana na działanie nadmiernego ciepła, takiego jak światło słoneczne, ogień lub tym podobne.
29. Należy zwrócić uwagę na ekologiczne aspekty utylizacji baterii.

30. Urządzenie może być używane tylko w umiarkowanych, bardzo zimnych lub ciepłych klimatach, których należy unikać.
31. Tabliczka znamionowa została umieszczona na spodzie lub tylnym panelu aparatu.
32. To urządzenie nie jest przeznaczone do użytku przez osoby (w tym dzieci) z upośledzeniem fizycznym, sensorycznym lub umysłowym lub bez doświadczenia i wiedzy, chyba że są one pod nadzorem lub otrzymały instrukcje dotyczące prawidłowego korzystania z urządzenia przez osobę, która odpowiada za ich bezpieczeństwo.
33. Ten produkt jest przeznaczony wyłącznie do użytku nieprofesjonalnego, a nie do użytku komercyjnego lub przemysłowego.
34. Upewnij się, że urządzenie jest ustawione w stabilnej pozycji. Uszkodzenia spowodowane użytkowaniem tego produktu w niestabilnej pozycji lub nieprzestrzeganiem innych ostrzeżeń lub środków ostrożności zawartych w niniejszej instrukcji obsługi nie będą objęte gwarancją.
35. Nigdy nie zdejmuj obudowy tego urządzenia.
36. Nigdy nie stawiaj tego urządzenia na innym sprzęcie elektrycznym.
37. Nie używaj ani nie przechowuj tego produktu w miejscu narażonym na bezpośrednie działanie promieni słonecznych, ciepła, nadmiernego zapylenia lub wibracji.
38. Nie pozwalaj dzieciom na dostęp do plastikowych toreb.
39. Używaj tylko dodatków / akcesoriów określonych przez producenta.
40. Wszelkie czynności serwisowe należy powierzać wykwalifikowanemu personelowi serwisowemu. Serwis jest wymagany, gdy urządzenie zostało w jakikolwiek sposób uszkodzone, na przykład przewód zasilający lub wtyczka, gdy została wylana ciecz lub przedmioty wpadły do aparatu, gdy urządzenie zostało wystawione na działanie deszczu lub wilgoci, nie działa normalnie lub został upuszczony.
41. Nie używaj uszkodzonego przewodu zasilającego, wtyczki lub luźnego gniazdka. Może to spowodować pożar lub porażenie prądem.

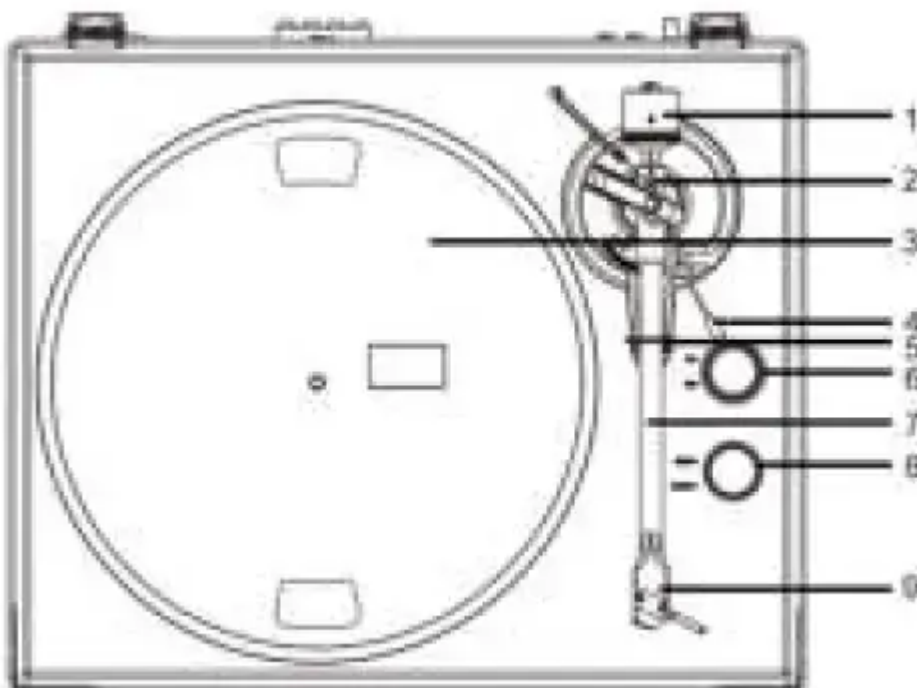
42. Długotrwałe słuchanie głośnych dźwięków z osobistych odtwarzaczy muzycznych może prowadzić do czasowej lub trwałej utraty słuchu.

## PORADY

- Rozpakuj wszystkie części i usuń materiał ochronny.
- Nie podłączaj urządzenia do sieci przed sprawdzeniem objętości sycitage i przed wykonaniem wszystkich innych połączeń.

\* Te instrukcje dotyczą tylko produktów korzystających z kabla zasilającego lub zasilacza sieciowego.

## KOMPONENTY, CECHY I POŁĄCZENIA

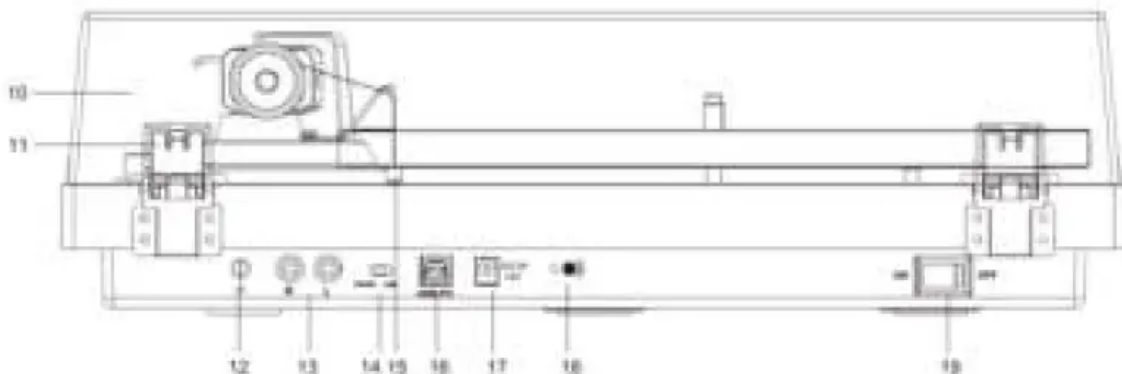


1. Przeciwwaga
2. Stub antyskatingowy
3. Talerz gramofonu
4. Dźwignia podnoszenia ramienia
5. Podparcie ramienia
6. 33/45 Selektor

7. Ramię

8. Pokrętło Stop/Start

9. Nabój



10. Pokrywka

11. Zawias pokrywy

12. Złącze uziemienia

13. Gniazda PHONO i Line Out

14. PHONO i przełącznik wyjścia liniowego

15. Waga antyskatingowa

16. Port USB-PC

17. Gniazdo zasilania AC-DC

18. Wskaźnik Bluetooth

19. Przełącznik kołyskowy zasilania

Sprawdź dokładnie i upewnij się, że znajdziesz następujące elementy, które są dołączone do tego pakietu:

1. Jednostka

2. Adapter z wtyczką EU-UK



3. Przeciwwaga
4. Półmisek z paskiem
5. Adapter 45 RPM
6. Mata gramofonowa
7. Instrukcja obsługi
8. Kątomierz wyrównania naboju
9. Kabel USB-PC
10. 2 szt. Zapasowej gumy pokrywy
11. Waga antyskatingowa

Ten gramofon jest dostarczany z fabrycznie zamontowaną i wyregulowaną wkładką.

\*\* Poniższe instrukcje dotyczące regulacji wkładu są dostarczane w przypadku późniejszej wymiany wkładu na inny model.

## **Instalowanie pokrywy**

Ostrożnie załóż pokrywę na występy zawiasów.

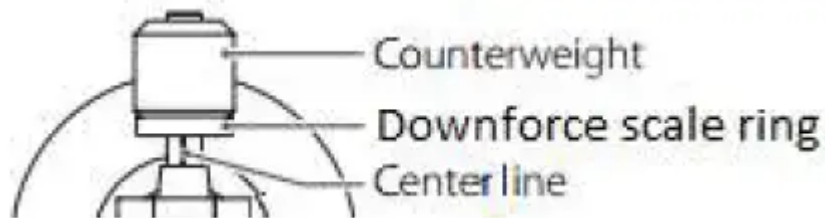
## **Talerz gramofonu i konfiguracja paska**

1. Załóż pasek napędowy na wewnętrzny pierścień pod talerzem i upewnij się, że nie spadnie podczas ustawiania.
2. Umieść talerz przez trzpień obrotowy, a następnie obracaj talerzem, aż zobaczysz koło pasowe silnika napędowego przez okienko w lewym górnym rogu.



3. Ostrożnie chwycić pasek napędowy i umieść go wokół rowka koła pasowego silnika.
4. Podłącz zasilacz do gramofonu i włącz gramofon.
5. Ustaw przełącznik Motor Start/Stop w pozycji Start, aby sprawdzić, czy silnik talerza się obraca. Jeśli talerz się nie obraca, spróbuj ponownie wykonać powyższe czynności.

### Regulacja siły docisku wkładu



Dostarczona przeciwwaga jest odpowiednia dla wkładów o wadze od 3.0 do 6.0 g.

- Delikatnie wciśnij i przekręć przeciwwagę z tyłu ramienia (ze skalą skierowaną do przodu gramofonu).
- Zdejmij nasadkę ochronną wkładu.
- Opuść podnośnik ramienia i umieść wkładkę w przestrzeni między podpórką ramienia a talerzem.

Ostrożnie obracaj przeciwwagę, aż ramię się zrównoważy. Ramię powinno powrócić do pozycji zbalansowanej, jeśli zostanie przesunięte w górę lub w dół. Ta regulacja musi być wykonana ostrożnie.

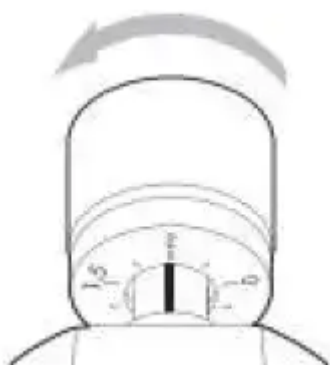


- Po prawidłowym wyważeniu ramienia umieść je w spoczynku. Przytrzymaj przeciwwagę bez poruszania nią i delikatnie obracaj pierścieniem skali

docisku, aż zero znajdzie się w jednej linii z czarną linią z tyłu ramienia.  
Sprawdź, czy ramię nadal się równowazy.



- Obróć przeciwwagę w kierunku przeciwnym do ruchu wskazówek zegara (patrzac z przodu), aby wyregulować siłę docisku zgodnie z zaleceniami producenta wkładu. Jeden znak na skali oznacza 0.05 g siły docisku.

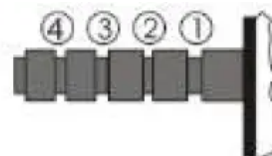


**UWAGA:** Zalecana siła docisku dla fabrycznie zamontowanego wkładu wynosi  $3.5 \pm 0.5g$ .

## Regulacja siły antypoślizgowej

Siła antypoślizgowa musi być dostosowana do siły docisku w następujący sposób:

<u>Down force</u>	<u>Groove in the stub</u>
5 - 10mN	1 st from bearing rings
10 - 15mN	2 nd " " "
15 - 20mN	3rd " " "
20mN and bigger	4 th " " "



Wsuń pętlę nici ciężarka antyskatingowego przez trzeci rowek kołka, aby ustawić odpowiednią siłę antyskatingową dla fabrycznie zamontowanego wkładu. Przeprowadź nić przez pętlę wspornika drutu.

## Połączenie z Ampżywsze

Ten gramofon wykorzystuje ruchomą wkładkę magnetyczną. Ustaw przełącznik PHONO i Line Out na tryb PHONO. Podłącz kable wyjścia gramofonowego do wejścia gramofonowego w swoim amplifier pre-amplifier (fono stagmi). Wejścia liniowe, takie jak CD, tuner, taśma lub wideo, nie są odpowiednie dla wejść gramofonowych. Upewnij się, że amplifikacja wybranego wejścia jest zgodna z typem używanej kasy. Fabrycznie zainstalowana wkładka ma impedancję 47 kiloomów/MM.

**UWAGA:** Jeżeli twój amplifier nie posiada wejścia pasującego do wkładek gramofonowych, należy dokupić osobny gramofon amplifier do przenoszenia wkładów magnetycznych. To oddzielne phono amplifier połączy się wtedy między twoim gramofonem a twoim amplifier.

## Połączenie systemu stereo

Ustaw **gramofon i linia** Out Włącz tryb LINE. The **RCA PHONO i linia** Out Jacks wysyłają analogowe sygnały o poziomie liniowym i mogą być podłączone bezpośrednio do pary aktywnych/zasilanych głośników odpowiedniego wejścia systemu stereo.

Czerwona wtyczka łączy się z prawym kanałem, a biała wtyczka łączy się z lewym kanałem.

**UWAGA:** Gniazda RCA nie są przeznaczone do bezpośredniego podłączenia do pasywnych/niezasilanych głośników w trybie LINE. Po podłączeniu do głośników pasywnych nie ma dźwięku.

## Główne połączenie zasilania

Zasilacz znajduje się w piankowym opakowaniu. Rozpakuj zasilacz i podłącz mały koniec do gniazda zasilania DC znajdującego się z tyłu gramofonu. Podłącz zasilacz do gniazdzka elektrycznego.

## Działanie

### Obsługa gramofonu

1. Podłącz dołączony zasilacz do urządzenia i naciśnij przełącznik kołyskowy zasilania do pozycji „ON”.

2. Zdejmij osłonkę igły z wkładu.
3. Umieść slipmatę na talerzu i umieść płytę na slipmacie. Jeśli używasz płyt 45 RPM, umieść adapter 45 RPM na środkowym wrzecionie przed umieszczeniem płyty na talerzu.
4. Ustaw selektor 33/45 obr./min zgodnie z typem rekordu.
5. Obróć pokrętło Start/Stop do pozycji Start, aby rozpocząć obracanie talerza.
6. Odblokuj zacisk ramienia i ustaw dźwignię podnoszenia w górnej pozycji.
7. Ustaw ramię nad żądanym położeniem (rowkiem) na płycie.
8. Przesuń dźwignię podnoszenia ramienia w dół, aby przesunąć ramię w kierunku płyty. Alternatywnie umieść igłę w wybranym miejscu na płycie.
9. Ostrożnie opuść ramię na płytę.
10. Po zakończeniu odtwarzania płyty podnieś ramię, oprzyj je na uchwycie ramienia i przekręć pokrętło Start/Stop w położenie Stop.

## Obsługa Bluetooth

To urządzenie jest wyposażone w nadajnik Bluetooth do bezprzewodowego przesyłania dźwięku do głośnika Bluetooth.

1. Włącz głośnik Bluetooth i upewnij się, że jest w trybie parowania.
2. Włącz urządzenie, BT rozpocznie automatyczne wyszukiwanie po włączeniu urządzenia, wskaźnik BT zacznie migać.
3. Podczas parowania światło będzie migać dwa razy na sekundę, a po sparowaniu zmieni się na długie światło;  
**Uwaga:** To urządzenie połączy się z najbliższym głośnikiem Bluetooth, który znajduje się w jego pobliżu. Jeśli po 2 minutach nie można znaleźć głośnika Bluetooth do sparowania, nadajnik Bluetooth stanie się nieaktywny, a dioda LED zgaśnie.
4. Aby rozłączyć parowanie, wyłącz gramofon lub wyłącz parowanie Bluetooth w głośniku Bluetooth.

## Nagrywanie LP do komputera przez gniazdo USB:

Informacje na temat instalacji i nagrywania można znaleźć w KRÓTKIM WPROWADZENIU AUDACITY. <http://audacity.sourceforge.net/> Nagrywanie winylu na komputer:

1. Postępuj zgodnie ze szczegółowymi krokami, jak powyżej Obsługa gramofonu, aby odtworzyć winyl.
2. Kliknij dwukrotnie Audacity i wykonaj kroki nagrywania pokazane na KRÓTKIM WPROWADZENIU AUDACITY.

## Audacity i połączenie USB

Obsługuje Windows 95/Windows XP/Windows 7/Vista lub bardziej zaawansowane wersje, z pamięcią EMS większą niż 128 MB i Audacity zajmuje miejsce 5 MB.

Instrukcja kodowania PC

## Instrukcja oprogramowania

1. Podłącz kabel USB do gramofonu i komputera.  
Nie jest wymagany dodatkowy kierowca.
2. Pobierz oprogramowanie Audacity z <http://audacity.sourceforge.net/>  
Postępuj zgodnie z instrukcjami, aby zakończyć instalację.

## Nagranie

1. Otwórz oprogramowanie



2. Wybierz "**Edytować**" menu, a następnie wybierz "**Preferencje**";



### 3. Preferencje Audacity



**UWAGA:** musisz sprawdzić właściwości audio komputera, nagranie dźwięku powinno być wybrane: "SSS USB Audio Device" jak poniżej:



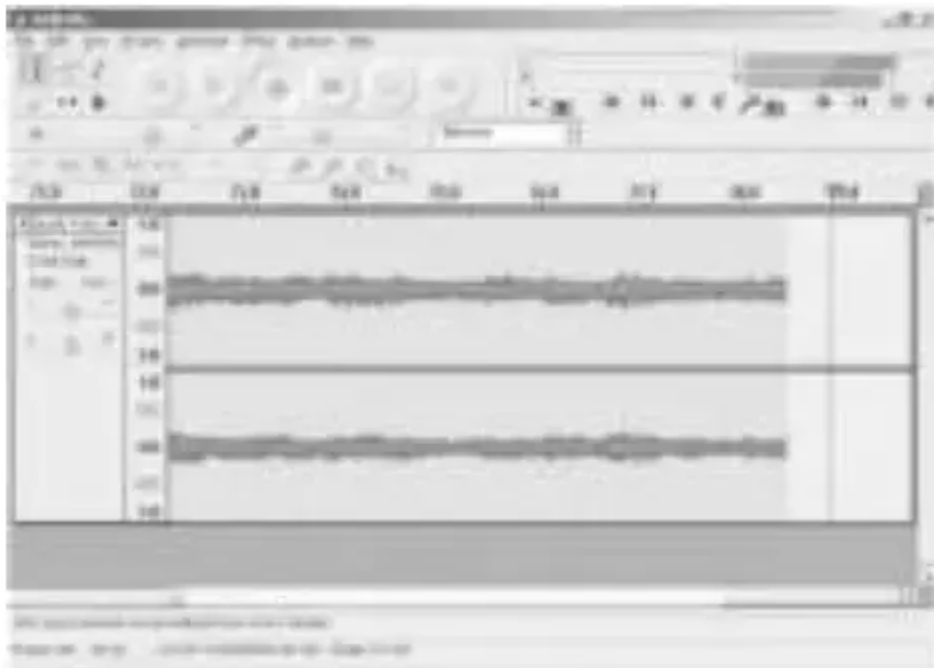
4. Dostosuj głośność wyjściową i wejściową

Output volume

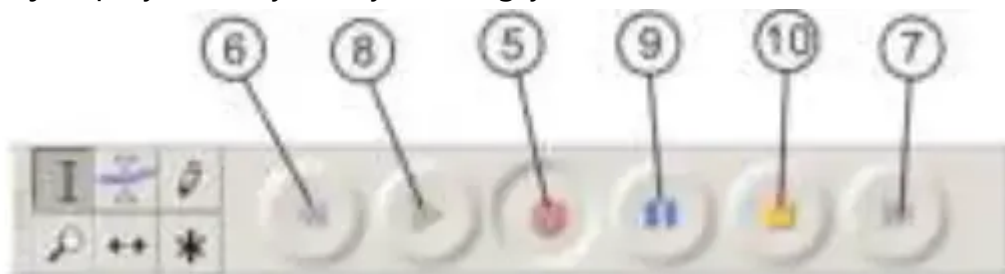
Input Volume



5. Wybierz przycisk nagrywania ●, aby nagrać płytę, lewa i prawa ścieżka zostaną wyświetlone w interfejsie:



1. wciśnij ten przycisk ●, rozpocznij nagrywanie.
2. Kliknij ◀◀ przycisk, aby przejść do startu;
3. Kliknij ▶▶ przycisk, aby przejść do końca;
4. Kliknij ▶ przycisk do gry;
5. Kliknij || przycisk, aby wstrzymać odtwarzanie nagrania;
6. Kliknij ■ przycisk, aby zatrzymać nagrywanie.



Eksportuj muzykę Files dla WAV, MP3, Format.

- Po zakończeniu nagrywania należy zapisać muzykę na komputerze.
- Kliknij File i przejdź w dół do Eksportuj jako format WAV, format MP3 lub format Ogg.
- Kliknij dowolny format, aby zapisać muzykę, a zostaniesz poproszony o file nazwa nagrania muzycznego.

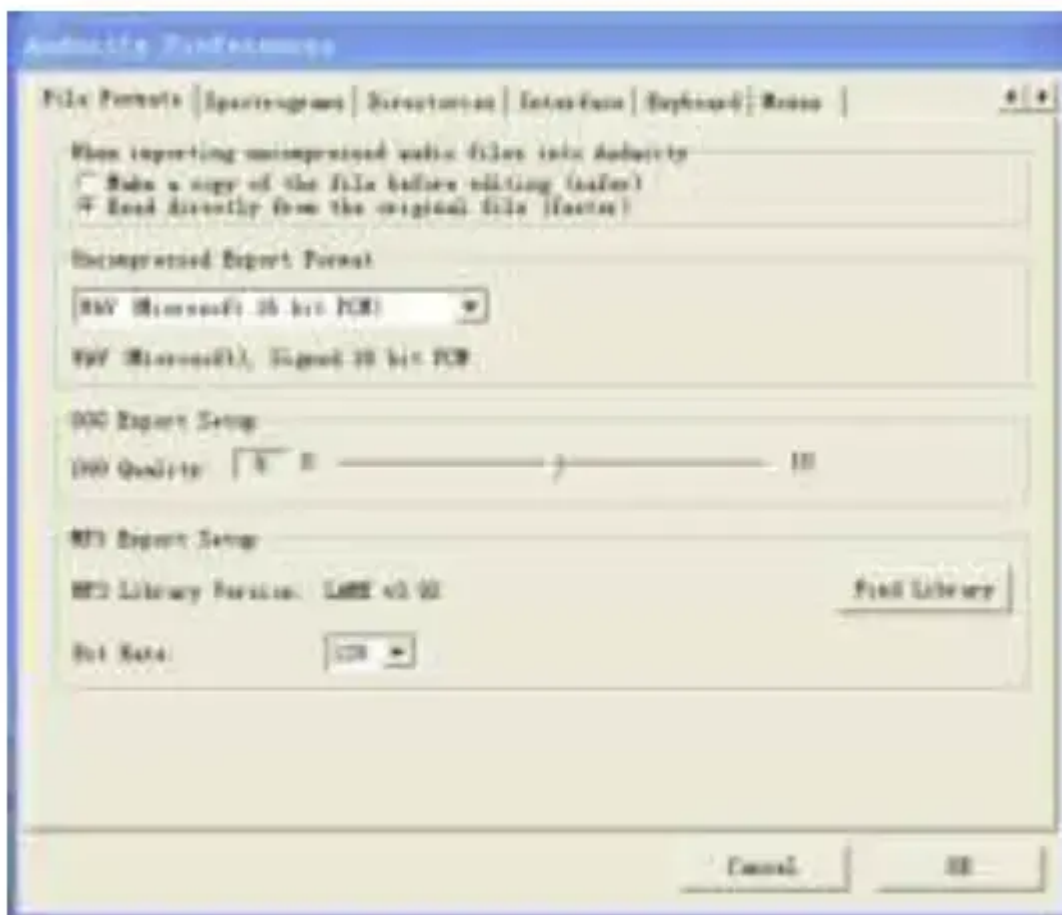


- **Uwaga:** Audacity nie eksportuje MP3 files bezpośrednio; powinieneś pobrać koder LAME MP3. Link do znalezienia LAME MP3 można znaleźć na <http://audacity.sourceforge.net>

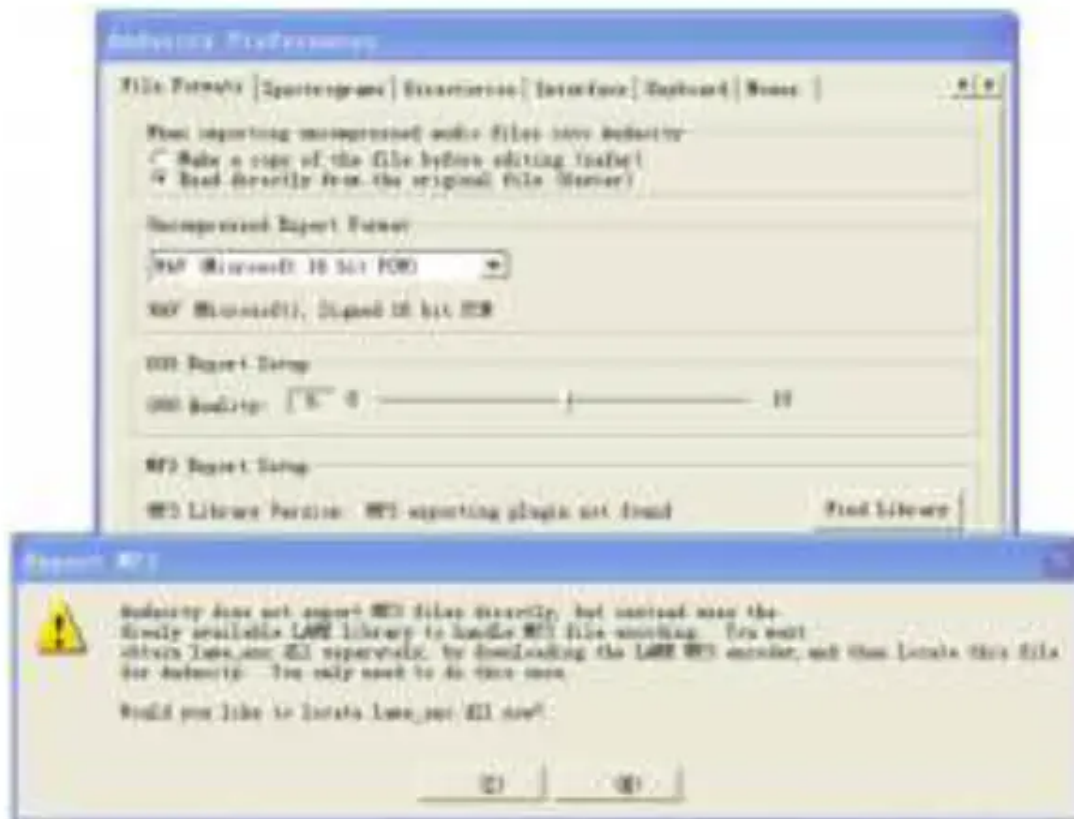
Jeśli nie widzisz fali dźwiękowej na interfejsie, podczas nagrywania dostosuj głośność linii w następujący sposób:

### Konkretne kroki w następujący sposób:

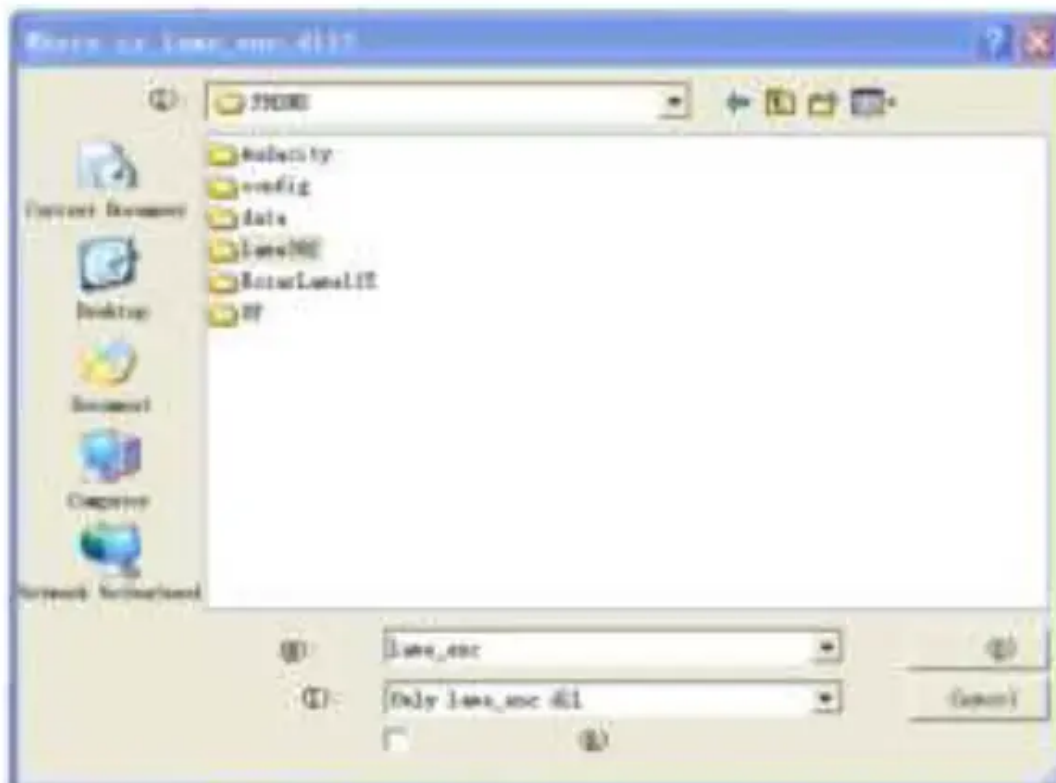
1. Pobierz „lame\_enc.dll” filei zainstaluj go na liście oprogramowania.
2. Otwórz oprogramowanie „Audacity”, kliknij Menu główne, wybierz „edytuj”, „Parametr”, „File Formaty” i kliknij „Wyszukiwarka”.



3. Po otwarciu przejdzie do następującego menu, kliknij „TAK”, aby przejść „Llame\_enc.dll”i znajdź filelokalizacja.



4. Po znalezieniu „**lame\_enc.dll**” file, otwórz go i kliknij **"Y"** aby zakończyć instalację.



## Konserwacja i czyszczenie

Twój gramofon nie wymaga regularnej konserwacji. Usuń kurz lekko damp ściereczka antystatyczna. Nigdy nie używaj suchej szmatki, spowoduje to powstanie elektryczności statycznej i przyciągnie więcej kurzu! Antystatyczne środki czyszczące są dostępne w specjalistycznych sklepach, ale należy je stosować oszczędnie, aby uniknąć uszkodzenia części gumowych. Zaleca się założenie osłony igły przed czyszczeniem lub konserwacją, aby uniknąć uszkodzenia.

Jeśli gramofon nie jest używany przez dłuższy czas, pasek napędowy należy zdjąć, aby zapobiec nierównomiernemu rozciąganiu.

**UWAGA:** Zawsze odłączaj gramofon od zasilania jako środek ostrożności przed konserwacją!

### Przydatne porady

Gramofon powinien być ustawiony na powierzchni o niskim rezonansie, takiej jak drewno lub wielowarstwowa płyta, aby uniknąć drgań strukturalnych zakłócających odtwarzanie.

## Wymiana wkładu

1. Przed wymianą umieść osłonę rysika z powrotem na rysiku, aby zapobiec uszkodzeniu rysika podczas procesu wymiany.
2. Ostrożnie wyjmij przewody przewodów z oryginalnego wkładu.
3. Poluzuj dwie śruby na główce, które zabezpieczają wkład, a następnie wyjmij oryginalny wkład.
4. Zamontuj nowy wkład na główce i lekko go dokręć. W tym momencie nie dokręcaj całkowicie śrub.
5. Podłącz przewody do zacisków nowej kasy. Kody kolorów przewodów są następujące:

Biały lewy kanał dodatni (L +)

Czarny lewy kanał ujemny (L-)

Czerwony prawy kanał dodatni (R +)

Czarny prawy kanał ujemny (R-)

6. Wyreguluj pozycję wkładki, aby upewnić się, że jest dokładnie wyrównana na główce, tak aby igła idealnie śledziła rowki równolegle.

Aby to osiągnąć, umieść dołączony kątomierz wyrównujący kasetę z papierem nad wrzecionem gramofonu, ostrożnie podnieś ramię gramofonu i umieść końcówkę igły w punktach oznaczonych odpowiednio 130 mm i 250 mm. Dostosuj położenie wkładki na główce, aż wkładka będzie idealnie równoległa do linii odniesienia w obu punktach.

7. Dokręć śruby całkowicie po uzyskaniu idealnego wyrównania.

**UWAGA:** Jeśli nie jesteś zaznajomiony lub nie czujesz się komfortowo z wykonaniem tej procedury, zalecamy skonsultowanie się z profesjonalistą w celu przeprowadzenia instalacji.

## Specyfikacja techniczna

- **Prędkości nominalne** 33 1/3 i 45 obr./min
- **Odchylenie prędkości**  $\pm 1\%$
- **Wow i Trzepotanie**  $\leq 0.15\%$
- **Sygnał do szumu** 55dB
- **Zakres siły docisku** 3.0-6.0g
- **Efektywna długość ramienia** 8.6 "(218.5 mm)
- **Zwis** 0.73in
- **Pobór energii** 5W (maks.)
- **Zasilacz zaburtowy** 12V/500mA AC-DC
- **Wymiary (szer. x wys. x głęb.)** 420 x 360 x 125mm
- **Waga** 4.8kgs

## Specyfikacja techniczna: AT-3600L (technika audio)

- **Pasma przenoszenia** 20Hz-20kHz
- **Zalecana rezystancja obciążenia** 47 kiloomów
- **Bilans kanału**

- **Ampołączenie lifier MM** - wejście
- **Separacja kanałów** > 18dB
- **Zalecana siła śledzenia**  $3.5 \pm 0.5g$
- **Objętość wyjściowatage** 2.5mV
- **Waga** 5g

### **Potencjalne nieprawidłowe użytkowanie i warunki awarii**

Te gramofony są produkowane zgodnie z najwyższymi standardami i przechodzą surową kontrolę jakości przed opuszczeniem fabryki. Błędy, które mogą wystąpić, niekoniecznie wynikają z wad materiałowych lub produkcyjnych, ale czasami mogą być spowodowane nieprawidłowym użytkowaniem lub nieszczęśliwymi okolicznościami. Dlatego dołączona jest następująca lista typowych symptomów usterek.

### **Talerz nie obraca się, chociaż urządzenie jest włączone:**

- Urządzenie nie jest podłączone do głównego źródła zasilania.
- Brak zasilania w gniazdku.
- Pasek napędowy nie jest zainstalowany lub zsunął się.
- Urządzenie automatycznie przełączy się w tryb gotowości, wyłącz i ponownie włącz z tyłu.

### **Brak sygnału w jednym lub innym kanale lub w obu kanałach:**

- Wejście telefonu nie zostało wybrane w amplifier.
- Amppodgrzewacz nie jest włączony.
- Amplifier lub głośniki wyciszone.
- Brak połączenia z głośnikami.
- Brak połączenia między gramofonem a amplifier.
- Przewody przewodów nie są podłączone do wkładu.

### **Silny szum na wejściu phono:**

- Brak połączenia uziemiającego z wkładu, ramienia lub kabla ramienia do amplifier lub pętla uziemienia.
- Gramofon zbyt blisko głośników.

### **Zniekształcony niespójny dźwięk z jednego lub obu kanałów:**

- Gramofon jest podłączony do niewłaściwego wejścia amplifier.
- Uszkodzona igła lub wspornik.
- Pasek napędowy jest nadmiernie naciągnięty lub brudny.
- Łożysko talerza bez oleju, zabrudzone lub uszkodzone.
- Pył na rysiku.
- Przełącznik MM/MC na amplifier ustawiony nieprawidłowo.

**Uwaga:** Dzięki ErP Stage 2 wymagania dotyczące oszczędzania energii, urządzenie podłączone do zasilania automatycznie przełączy się w tryb czuwania, jeśli przez około 20 minut nie będzie odtwarzana żadna muzyka. Jeśli urządzenie regularnie się wyłącza, nie jest to usterka.

### **Zasilacz sieciowy**

**Producent:** BRIGHTPOWER OPTOELECTRONIC TECHNOLOGY CO., LTD

**Numer modelu:** SW1200500-FM

Używaj wyłącznie zasilacza wymienionego w instrukcji obsługi

### **Gwarancja**

Lenco oferuje serwis i gwarancję zgodnie z prawem europejskim, co oznacza, że w przypadku napraw (zarówno w okresie gwarancyjnym, jak i po nim) należy skontaktować się z lokalnym dealerem.

Ważna uwaga: nie jest możliwe wysyłanie produktów wymagających naprawy bezpośrednio do Lenco.

Ważna uwaga: Jeśli urządzenie zostanie w jakikolwiek sposób otwarte lub użyte przez nieoficjalne centrum serwisowe, gwarancja wygasa.

To urządzenie nie nadaje się do użytku profesjonalnego. W przypadku zastosowania profesjonalnego wygasają wszelkie zobowiązania gwarancyjne producenta.

## Odpowiedzialność

Aktualizacje oprogramowania sprzętowego i / lub komponentów sprzętowych są wykonywane regularnie. Dlatego niektóre instrukcje, dane techniczne i zdjęcia w tej dokumentacji mogą nieznacznie różnić się od konkretnej sytuacji. Wszystkie elementy opisane w tym przewodniku służą wyłącznie celom ilustracyjnym i mogą nie mieć zastosowania w konkretnej sytuacji. Z opisu zawartego w niniejszej instrukcji nie można uzyskać żadnych praw ani uprawnień.

## Utylizacja starego urządzenia



Ten symbol oznacza, że dany produkt elektryczny lub bateria nie powinny być wyrzucane w Europie wraz z ogólnymi odpadami domowymi. Aby zapewnić prawidłową utylizację produktu i baterii, należy je utylizować zgodnie z obowiązującymi lokalnymi przepisami dotyczącymi utylizacji sprzętu elektrycznego lub baterii. W ten sposób pomożesz w ochronie zasobów naturalnych i poprawie standardów ochrony środowiska podczas przetwarzania i usuwania odpadów elektrycznych (dyrektywa w sprawie zużytego sprzętu elektrycznego i elektronicznego).

## Oznakowanie CE

**CE** Produkty z oznaczeniem CE są zgodne z dyrektywą EMC (2014/30/UE) i Low Voltage Dyrektywa (2014/35/UE) wydana przez Komisję Wspólnoty Europejskiej. Niniejszym Lenco Benelux BV, Thermiekstraat 1a, 6361 HB Nuth, Holandia oświadcza, że ten produkt jest zgodny z zasadniczymi wymaganiami. Z deklaracją zgodności można zapoznać się pod adresem: [techdoc@lenco.com](mailto:techdoc@lenco.com)

## Serwis

Aby uzyskać więcej informacji i pomoc techniczną,

odwiedź [www.lenco.pl](http://www.lenco.pl) Lenco Benelux BV, Thermiekstraat 1a, 6361 HB Nuth, Holandia.