

Zestaw maszynki do strzyżenia włosów

Instrukcja obsługi

PL



SENCOR®

SHP 7411BK

Przed użyciem tego urządzenia prosimy o dokładne zaznajomienie się z niniejszą instrukcją, nawet jeżeli używają Państwo produktu podobnego typu. Prosimy korzystać z urządzenia tylko tak, jak jest to opisane w instrukcji użytkowania. Instrukcję należy zachować do ewentualnego zastosowania w przyszłości.

Minimalnie w czasie trwania roszczeń z wadliwej realizacji, ewent. ustawowej gwarancji zalecamy przechowywać oryginalne opakowanie transportowe, materiał opakowania, dowód zakupu i potwierdzenie zakresu odpowiedzialności sprzedającego lub kartę gwarancji. W razie transportu zalecamy zapakować urządzenie ponownie do oryginalnego pudełka od producenta.

SPIS TREŚCI

WAŻNE INSTRUKCJE DOTYCZĄCE BEZPIECZEŃSTWA	3
OPIS MASZYNKI DO STRZYŻENIA I JEJ AKCESORIÓW	8
ŹRÓDŁO ZASILANIA	9
MONTAŻ I DEMONTAŻ NASADEK	10
USTAWIENIE DŁUGOŚCI STRZYŻENIA	11
OBSŁUGA MASZYNKI DO STRZYŻENIA	12
KONSERWACJA I CZYSZCZENIE	14
WYMIANA NASADEK	15
MAGAZYNOWANIE	15
DANE TECHNICZNE	15
LIKWIDACJA ZUŻYTYCH AKUMULATORÓW	16
WSKAZÓWKI I INFORMACJE DOTYCZĄCE POSTĘPOWANIA ZE ZUŻYTYM OPAKOWANIEM	16
LIKWIDACJA ZUŻYTYCH URZĄDZEŃ ELEKTRYCZNYCH I ELEKTRONICZNYCH	16

WAŻNE INSTRUKCJE DOTYCZĄCE BEZPIECZEŃSTWA

PROSIMY UWAŻNIE PRZECZYTAĆ I ZACHOWAĆ JE NA PRZYSZŁOŚĆ.

- Z niniejszego urządzenia mogą korzystać dzieci w wieku od 8 lat oraz osoby o obniżonych zdolnościach fizycznych, percepcyjnych i umysłowych lub niewielkim doświadczeniu i wiedzy, o ile jest nad nimi sprawowany nadzór lub zostały one pouczone o korzystaniu z urządzenia w bezpieczny sposób i zdają sobie sprawę z ewentualnego niebezpieczeństwa. Czyszczenia i konserwacji nie mogą wykonywać dzieci poniżej 8 roku życia i o ile nie są pod nadzorem. Dzieciom nie wolno się bawić maszynką do strzyżenia i jej akcesoriami. Maszynkę i jej przewód zasilający należy przechowywać poza zasięgiem dzieci poniżej 8 roku życia. Akcesoriami rozumiane są wszystkie części dostarczane z niniejszą maszynką włącznie adaptera sieciowego.
- Niniejsza maszynka do strzyżenia jest przeznaczona do zastosowania domowego i służy do strzyżenia ludzkich włosów, wąsów i włosków.
- Maszynka nie jest przeznaczona do celów komercyjnych ani do obcinania sierści zwierząt..
- Maszynka i jej adapter sieciowy muszą być używane wyłącznie w pomieszczeniach wewnętrznych. Nie używaj jej na zewnątrz.
- Maszynki do strzyżenia nie używaj w pomieszczeniach, gdzie używane są rozpylacze aerozolowe albo gdzie podawany jest tlen.
- Maszynka do strzyżenia musi być używana wyłącznie z oryginalnym adapterem sieciowym, który razem z nią jest dostarczany.

- W celu uniknięcia powstania niebezpiecznej sytuacji, nigdy nie używaj innego typu adaptera.
- Adaptera sieciowego dostarczanego z niniejszą maszynką do strzyżenia nigdy nie używaj do innych celów.
- Przed podłączeniem adaptera sieciowego do gniazdka upewnij się, że napięcie znamionowe podane na etykiecie jest zgodne z napięciem elektrycznym w gniazdku, do którego chcesz go podłączyć. Nie używaj przewodu przedłużającego.
- Korzystaj wyłącznie z oryginalnych akcesoriów dostarczonych z niniejszym urządzeniem.
- Maszynki do strzyżenia i jej akcesoriów nie narażaj na działanie środowiska zewnętrznego, ekstremalnych temperatur, bezpośredniego promieniowania słonecznego, nadmiernej wilgotności lub nadmiernie zapyłonego środowiska.
- Maszynki do strzyżenia i jej akcesoriów nie umieszczaj w pobliżu elementów grzewczych, otwartego płomienia oraz innych źródeł ciepła.
- Maszynkę do strzyżenia magazynuj, ładuj i używaj w temperaturze otoczenia od 15 do 35°C. Maszynki do strzyżenia nie ładuj dłużej, niż potrzeba do jej pełnego naładowania. Po zakończeniu ładowania odłącz ją od gniazdka sieciowego.
- Maszynki do strzyżenia nie narażaj na działanie temperatur powyżej 50°C. W przeciwnym razie może dojść do uszkodzenia wbudowanego akumulatora.
- Podczas używania może dochodzić do zagrzewania maszynki do strzyżenia. Chodzi o normalne zjawisko.

**Ostrzeżenie:**

Tego urządzenia nie używaj w pobliżu wanien, pryszniców, umywalek lub innych naczyń zawierających wodę.

**Ostrzeżenie:**

Maszynkę do strzyżenia utrzymuj suchą.

**Ostrzeżenie:**

Z maszynki nie korzystaj w wannie ani biorąc prysznic. Nie czyść jej pod kranem, nie spryskuj ją wodą ani innymi płynami ani nie zanurzaj jej w wodzie ani innej cieczy.

- Maszynki do strzyżenia nie ładuj, nie używaj i nie zostawiaj położonej w łazience lub w miejscach, gdzie upaść mogłaby do wanny, umywalki albo innego pojemnika z napełnioną wodą.
- Jeżeli maszynka wpadnie do wody, w żadnym przypadku nie sięgaj po nią, ale natychmiast odłącz adapter sieciowy od gniazdka. Nigdy nie używaj urządzenia albo adaptera sieciowego, które zanurzone były w wodzie. Przekaż je autoryzowanemu punktowi serwisowemu do kontroli.
- Maszynki do strzyżenia nie podłączaj ani nie odłączaj od gniazdka sieciowego mokrymi rękami.
- Oleju do smarowania ostrzy tnących używaj wyłącznie zgodnie z instrukcjami w niniejszej instrukcji. Nie stosuj go do innych celów.

**Ostrzeżenie:**

Olej do smarowania ostrzy tnących przechowuj poza zasięgiem dzieci.

- Maszynkę do strzyżenia i jej poszczególne nasadki grzebieniowe używaj zgodnie z instrukcjami podanymi w niniejszej instrukcji obsługi.

- Przed każdym użyciem sprawdź, czy nasadki do strzyżenia i nasadki grzebieniowe nie są uszkodzone. Nigdy nie używaj maszynki do strzyżenia z uszkodzoną nasadką do strzyżenia albo nasadką grzebieniową.
- Maszynki do strzyżenia używaj wyłącznie do suchych i czystych włosów, wąsów i włosków. Nie używaj jej do mokrych albo prawie umytych włosów lub wąsów, na które została naniesiona pianka do golenia, żel itp.
- Maszynkę utrzymuj w bezpiecznej odległości od oczu.
- Nasadki do strzyżenia włosków w nosie i uszach nigdy nie wsuwaj do nosa albo ucha głębiej niż 5 mm.
- Maszynkę do strzyżenia zawsze wyłącz i odłącz od gniazdka sieciowego, jeżeli nie będzie używana, jeżeli zostawiasz ją bez nadzoru oraz przede wszystkim przed przymocowaniem, zdjęciem albo wymianą nasadek i przed czyszczeniem lub konserwacją. Maszynkę do strzyżenia i jej adapter sieciowy magazynuj w suchym środowisku.
- Maszynkę do strzyżenia utrzymuj w czystości. Czyszczenie i konserwację wykonuj zgodnie z instrukcjami podanymi w rozdziale Konserwacja i czyszczenie.
- Nie wykonuj żadnej innej konserwacji maszynki do strzyżenia, niż czyszczenia poszczególnych części maszynki do strzyżenia i nasmarowania ostrzy opisanych w rozdziale Konserwacja i czyszczenie.
- Nie odłączaj adaptera sieciowego od gniazdka poprzez pociąganie za przewód zasilający. Mogłoby dojść do uszkodzenia adaptera sieciowego lub gniazdka. Adapter z gniazdka odłącza się ciągnąc za wtyczkę.

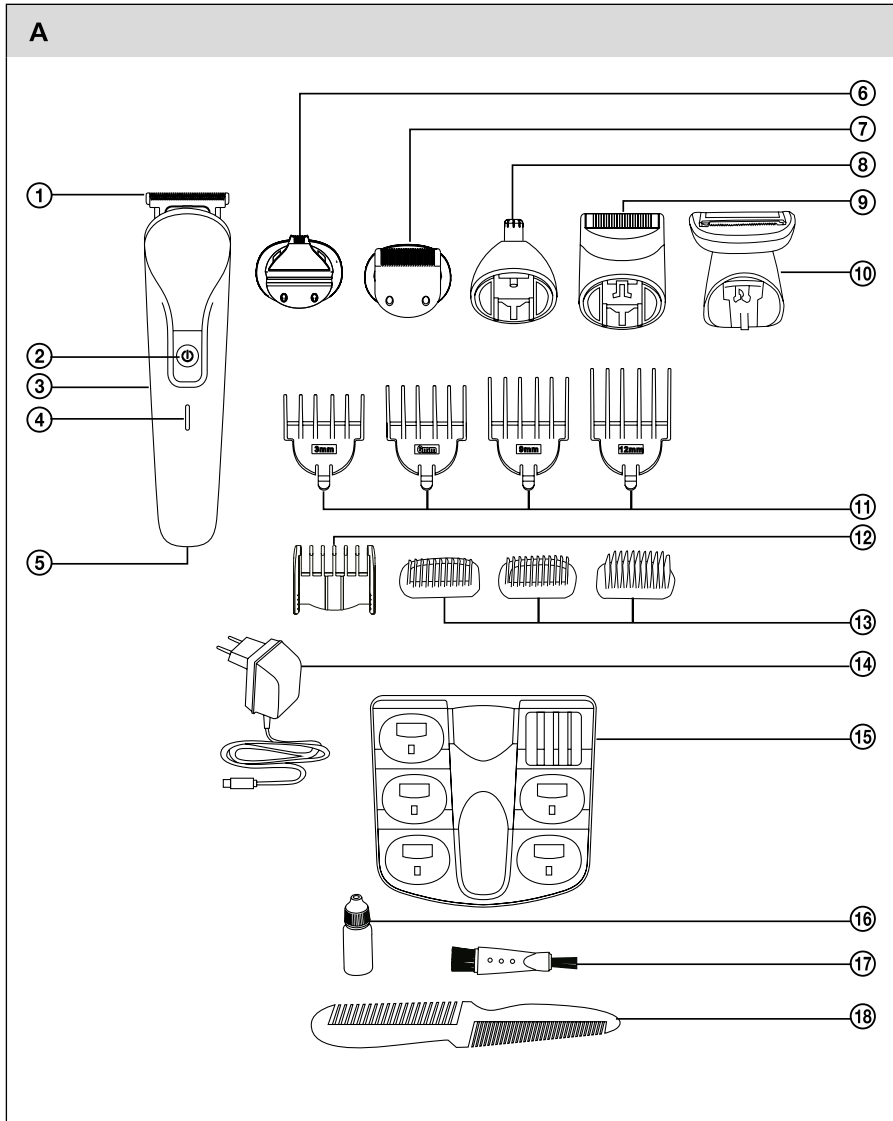
- Przewodu zasilającego adaptera sieciowego nie kładź przez ostre przedmioty. Dbaj o to, by przewód sieciowy nie zwisał przez krawędź stołu albo by nie dotykał nagrzaną powierzchnię.
- Adapter sieciowy i jego przewód zasilający utrzymuj w suchości.
- Przewodu zasilającego adaptera sieciowego nie owijaj wokół rękojeści maszynki do strzyżenia.
- Jeżeli przewód zasilający adaptera sieciowego jest uszkodzony, musi zostać wymieniony przez producenta, jego technika serwisowa lub przez w podobny sposób wykwalifikowaną osobę, aby zapobiec powstaniu niebezpiecznej sytuacji.
- Nigdy nie używaj maszynki do strzyżenia albo adaptera sieciowego, które są jakkolwiek uszkodzone.
- Maszynki do strzyżenia nie używaj, jeżeli upadła na podłogę, jeżeli została zanurzona w wodzie lub nie działa poprawnie albo jest jakkolwiek uszkodzona.
- Aby uniknąć powstania niebezpiecznej sytuacji, nie naprawiaj ani nie przerabiaj sam maszynki do strzyżenia ani jej akcesoriów. Wszelkie naprawy należy powierzyć autoryzowanemu serwisowi. Ingerencją w urządzenie narażasz się na ryzyko utraty ustawowego prawa wynikającego z roszczeń do wad gwarancji jakości.
- Instrukcje dotyczące wyjęcia akumulatora z powodu ekologicznej likwidacji wyrobu są podane w rozdziale Wyjęcie akumulatora po zakończeniu żywotności wyrobu. Z żadnego innego powodu nie wyjmuj akumulatora.



Ostrzeżenie:

Akumulatora nigdy nie demontuj, nie rób zwarcia ani nie wrzucaj go do ognia. Przy niepoprawnym obchodzeniu się grozi niebezpieczeństwo wycieku substancji toksycznych, pożaru lub wybuchu.

OPIS MASZYNKI DO STRYŻENIA I JEJ AKCESORIÓW



Zestaw maszynki do strzyżenia włosów

SHP 7411BK

PL

- ① Podstawowa nasadka do strzyżenia, szerokość ostrza 34 mm
- ② Przycisk do włączenia i wyłączenia maszynki do strzyżenia
- ③ Ergonomiczna rękojeść
- ④ Wskaźnik ładowania LED
- ⑤ Gniazdko Mikro USB
- ⑥ Nasadka do strzyżenia do dokładnych kontur, szerokość ostrza 6 mm
- ⑦ Nasadka do strzyżenia do dokładnego strzyżenia i wyrównywania, szerokość ostrza 26 mm
- ⑧ Nasadka do strzyżenia włosów w nosie i uszach
- ⑨ Nasadka do golenia wąsów
- ⑩ Golarka do strzyżenia i golenia włosów na ciele
- ⑪ Nasadki grzebieniowe ze stałą długością strzyżenia 3, 6, 9 i 12 mm mocowane są do podstawowej nasadki do strzyżenia.
- ⑫ Nasadka grzebieniowa z ustawieniem długości strzyżenia 4, 4,5, 9 i 5,5 mm mocowana jest do nasadki do dokładnego strzyżenia i wyrównywania.
- ⑬ Nasadki grzebieniowe ze stałą długością strzyżenia 3, 5 i 7 mm mocowane są do nasadki do strzyżenia i golenia włosów na ciele.
- ⑭ Adapter sieciowy ze złączem mikro USB
- ⑮ Stojak do maszynki do strzyżenia i akcesoriów
- ⑯ Olej do smarowania ostrzy tnących
- ⑰ Szczoteczka do czyszczenia
- ⑱ Grzebień



Uwaga:

Poszczególne nasadki grzebieniowe A⑪ i A⑬ są oznakowane długością strzyżenia. Końcówka grzebieniowa A⑫ jest oznakowana ustawianymi pozycjami, które odpowiadają długości strzyżenia, jak podano w rozdziale Ustawienie długości strzyżenia.

ŹRÓDŁO ZASILANIA

- Niniejsza maszynka do strzyżenia może być zasilana z zewnętrznego lub wewnętrznego źródła energii. Przed pierwszym użyciem albo po długim czasie nieużywania najpierw zestaw maszynkę do strzyżenia w pełni naładować zgodnie z instrukcjami podanymi w rozdziale Wewnętrzne źródło energii.

ZEWNĘTRZNE ŹRÓDŁO ENERGII

- Do zasilania maszynki do strzyżenia z zewnętrznego źródła energii użyj oryginalnego adaptera sieciowe A⑭ (wyjście 5 V_{DC}, 1 A).
- Upewnij się, że maszynka do strzyżenia jest wyłączona i złącze mikro USB adaptera sieciowego A⑭ podłącz do gniazdko mikro USB A⑤. Widelec adaptera sieciowego A⑭ podłącz do gniazdko sieciowego. Po podłączeniu do gniazdko sieciowego zapali się wskaźnik LED A④ na czerwono.
- Kiedy maszynka do strzyżenia zasilana jest z gniazdko sieciowego, zestaw ją po 30 minutach nieprzerwanej pracy do ostygnięcia.
- Po zakończeniu pracy maszynkę do strzyżenia zawsze wyłącz i odłącz od gniazdko sieciowego. Najpierw wyjmij widelec adaptera sieciowego A⑭ z gniazdko sieciowego i dopiero potem odłącz złącze mikro USB adaptera sieciowego od gniazdko mikro USB A⑤.

WENĘTRZNE ŹRÓDŁO ENERGII

- Maszynka do strzyżenia wyposażona jest we wbudowany akumulator Li-Ion (3,6 V_{NOM}, 600 mAh), który służy jako wewnętrzne źródło energii i umożliwia bezprzewodową pracę maszynki do strzyżenia.
- Zanim pierwszy raz użyjesz maszynki do strzyżenia niezależnie od źródła energii, zestaw wbudowany akumulator w pełni naładować. Do naładowania akumulatora podłącz maszynkę do strzyżenia do zewnętrznego źródła energii zgodnie z instrukcjami podanymi w poprzednim podrozdziale. Używaj wyłącznie oryginalnego adaptera sieciowego A⑭.
- Po podłączeniu do gniazdko sieciowego rozpocznie się ładowanie wbudowanego akumulatora. Na czerwono zapalony wskaźnik LED A④ sygnalizuje ładowanie akumulatora. Technologia szybkiego ładowania umożliwia pełne naładowanie już za około 2 godziny. Kiedy tylko jest akumulator naładowany, zapali się indykator LED A④ na zielono.

Zestaw maszynki do strzyżenia włosów

SHP 7411BK

- Po zakończeniu ładowania odłącz widelec adaptera sieciowego A(14) od gniazdka sieciowego i następnie odłącz złącze mikro USB adaptera sieciowego A(19) od gniazdka USB A(5). Po odłączeniu maszynki do strzyżenia od źródła zewnętrznego zgaśnie wskaźnik LED A(4).

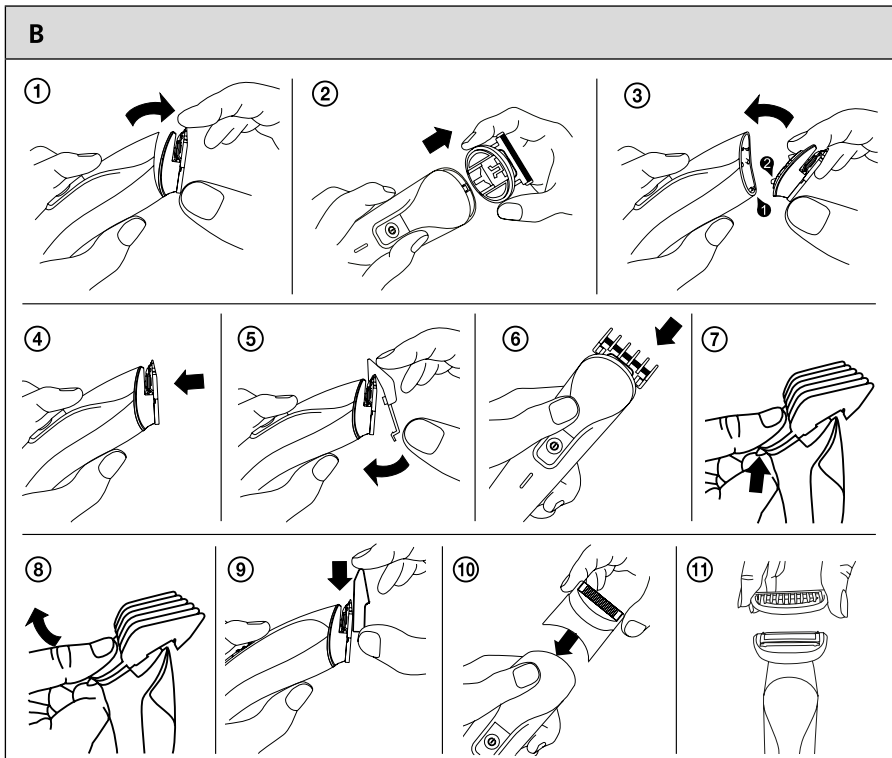


Ostrzeżenie:

Maszynki do strzyżenia nie zostawiaj podłączonej do zewnętrznego źródła energii przez dłuższy czas, niż potrzebny jest do jej pełnego naładowania.

- W pełni naładowany akumulator zapewni około 120 minut bezprzewodowej pracy. Następnie trzeba akumulator ponownie naładować.
- Zalecenia dot. osiągnięcia jak najdłuższej żywotności akumulatora:
 - Aby wbudowany akumulator pracował jak najdłużej, ładuj, używaj i magazynuj maszynkę do strzyżenia w temperaturze otoczenia 15-35 °C w suchym środowisku. Niższe albo wyższe temperatury negatywnie wpływają na żywotność akumulatora.
 - Nie czekaj do zupełnego wyładowania akumulatora. Akumulator lepiej wcześniej naładować, zanim nastąpi jego pełne wyładowanie.
 - Jeżeli nie korzystasz z maszynki przez dłuższy czas, naładuj akumulator przynajmniej raz na 6 miesięcy.

MONTAŻ I DEMONTAŻ NASADEK



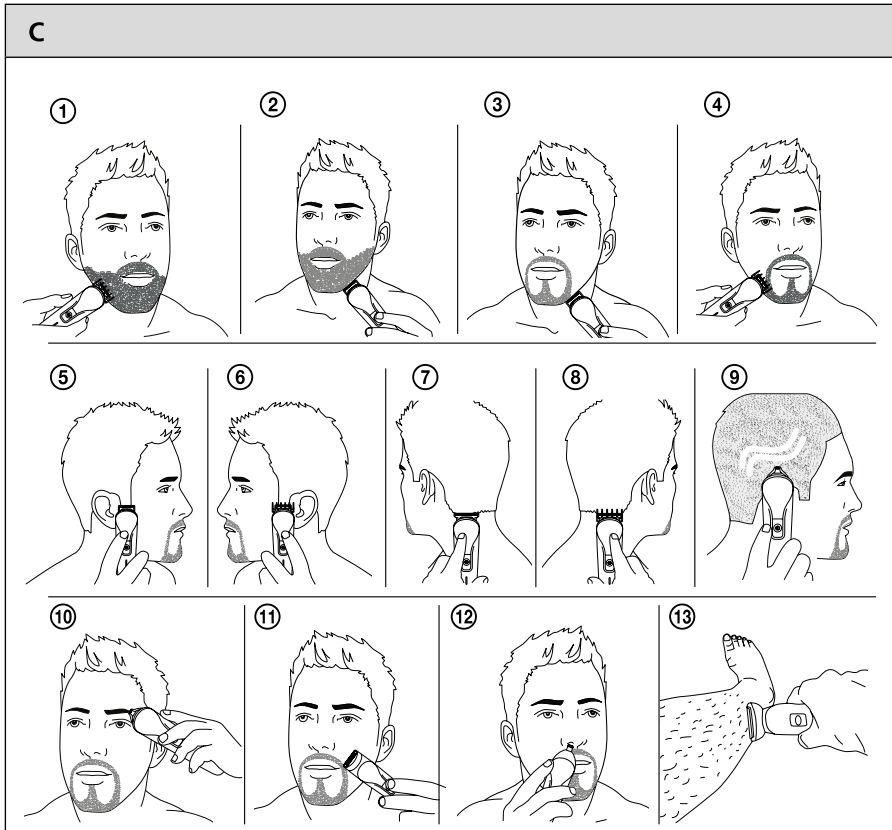
- Przed przymocowaniem, zdjęciem albo wymianą nasadek wyłącz i odłącz maszynkę do strzyżenia od gniazdka sieciowego.
- Do zdjęcia nasadki do strzyżenia A① postępuj zgodnie z rysunkiem B① i B②. Rękojeść A③ jednocześnie trzymaj tak, by nie doszło do wciśnięcia przycisku A②. W identyczny sposób zdejmij nasadkę A⑥ i A⑦.
- Do przymocowania nasadki A① do rękojeści A③ postępuj zgodnie z rysunkiem B③ i B④. Zapadka od dołu nasadki A① musi najpierw wpaść w swoje miejsce A③ i następnie trzeba docisnąć nasadkę A① w kierunku do rękojeści A③, aż dojdzie do jej przymocowania. Temu towarzyszy klapnięcie. W identyczny sposób przymocuj nasadkę A⑥ i A⑦.
- Do przymocowania nasadki grzebieniowej A⑪ do nasadki do strzyżenia A① postępuj zgodnie z rysunkiem B⑤ i B⑥. Nasadkę grzebieniową A⑪ najpierw wsuń od góry na listwę do strzyżenia i potem zaciśnij ją do nasadki do strzyżenia A①, aż dojdzie do jej pełnego przymocowania.
- Do zdjęcia nasadki grzebieniowej A⑪ postępuj zgodnie z rysunkiem B⑦ i B⑧. Naciśnij od dołu na zapadkę nasadki grzebieniowej A⑪. W ten sposób dojdzie do jej zluźnienia i pociągnięciem do góry zdejmiesz ją.
- Przymocowanie nasadki grzebieniowej A⑫ do nasadki do strzyżenia A⑦ wykonaj zgodnie z rysunkiem B⑨. Nasadkę grzebieniową A⑫ wsuń od góry na nasadkę do strzyżenia A⑦ tak, by boczne strony nasadki do strzyżenia A⑦ wpadły do rowków poziomych nasadki grzebieniowej A⑫. Nasadkę grzebieniową A⑫ przesuń w dół tak, by występy po obu stronach nasadki do strzyżenia A⑦ oznakowane strzałkami wpadły do rowków do określenia długości strzyżenia.
- Do zdjęcia wysuń nasadkę grzebieniową A⑫ w kierunku ostrza nasadki do strzyżenia A⑦.
- Nasadkę do golenia wąsów A⑨ przymocuj do rękojeści A③ według rysunku B⑩. Zapadka od dołu nasadki A⑨ musi najpierw wpaść w swoje miejsce A③ i następnie trzeba docisnąć nasadkę A⑨ w kierunku do rękojeści A③, aż dojdzie do jej przymocowania. Temu towarzyszy klapnięcie.
- Do zdjęcia chwyć nasadkę A⑨ za jej strony boczne i pociągnięciem w kierunku od rękojeści A③ ją zdejmij.
- Przymocowanie i zdejmowanie nasadki A⑩ i A⑧ wykonywane jest w identyczny sposób jak w przypadku nasadki A⑨.
- Przymocowanie nasadki grzebieniowej A⑬ do nasadki do strzyżenia i golenia włosów na ciele A⑩ wykonaj według rysunku B⑪. Nasadkę grzebieniową A⑬ załóż na nasadkę A⑩ tak, by trzpienie grzebienia skierowane były do przodu i potem dociśnij ją do nasadki A⑩ tak, by zapadki na dole nasadki grzebieniowej A⑬ wpadły do rowków w nasadce A⑩.
- Do zdjęcia najpierw zluźnij jedną z nasadek z rowków i potem zdejmij nasadkę grzebieniową A⑬ przez pociągnięcie w kierunku od nasadki A⑩.

USTAWIENIE DŁUGOŚCI STRYZENIA

- Nasadka grzebieniowa A⑫ umożliwia ustawienie czterech różnych długości strzyżenia. Długość strzyżenia ustawiana jest przez przesuwanie nasadki A⑫, która przymocowana jest do nasadki do strzyżenia A⑦, do góry i w dół. Nasadkę A⑫ można ustawić w czterech różnych pozycjach według następującej tabeli. Ustawiona pozycja jest oznakowana strzałką wyznaczoną na nasadce A⑦.

Pozycja	Długość strzyżenia mm
1	4
2	4,5
3	5
4	5,5

OBSŁUGA MASZYNKI DO STRYZENIA



- Wybierz odpowiedni typ nasadki i przymocuj ją do maszynki do strzyżenia.
- Przed każdym użyciem sprawdź, czy nasadki do strzyżenia i nasadki do golenia lub grzebieniowe nie są uszkodzone. Nigdy nie używaj maszynki do strzyżenia z uszkodzoną nasadką.
- Maszynki do strzyżenia używaj wyłącznie do suchych i czystych włosów, wąsów i włosków. Nie używaj jej do mokrych albo prawie umytych włosów lub wąsów, na które została naniesiona pianka do golenia, żel itp.
- Zanim rozpoczniesz strzyżenie włosów, wąsów lub włosków, zapoznaj się z wszystkimi instrukcjami dot. użycia.

WŁĄCZENIE I WYŁĄCZENIE MASZYNKI DO STRYZENIA

- Maszynkę do strzyżenia włączysz i wyłączysz przyciskiem A②.

**Ostrzeżenie:**

Ostrza tnące obetną wszystkie włosy, wąsy lub włoski, z którymi się zetkną i dlatego bądź bardzo ostrożnym podczas manipulacji z włączoną maszynką do strzyżenia.

- Po zakończeniu zawsze wyłącz maszynkę do strzyżenia przez wciśnięcie przycisku A② i odłącz ją od gniazdka sieciowego, jeżeli zasilana była z sieci. Następnie wyczyść ją zgodnie z instrukcjami podanymi w rozdziale Konserwacja i czyszczenie.

STRZYŻENIE WĄSÓW (RYSUNEK C1 i C2)

- Do strzyżenia wąsów użyj nasadki A⑦ z nasadką grzebieniową A⑩. Jeżeli używasz maszynki do strzyżenia pierwszy raz, zalecamy rozpocząć z ustawieniem maksymalnej długości strzyżenia.
- Aby osiągnąć równomiernego strzyżenia wąsów, utrzymuj nasadkę grzebieniową A⑩ w kontakcie ze skórą i maszynką poruszaj powoli w kierunku przeciwnym do rośnięcia wąsów. Nie stwarzaj zbyt dużego nacisku i nie próbuj procesu zbyt przyspieszać.
- Regularnie usuwaj wąsy, które są zgromadzone w nasadce A⑩. Przed usuwaniem wąsów wyłącz maszynkę do strzyżenia.
- Nasadki do strzyżenia A⑦ możesz użyć nawet samodzielnie bez nasadki grzebieniowej A⑩. Strzyżenie będzie odpowiednie do długości około 0,5 mm.

KSZTAŁTOWANIE I STRZYŻENIE WĄSA I BRODY (RYSUNEK C3 i C4)

- Do kształtowania wąsa i brody użyj nasadki A⑦. Maszynkę do strzyżenia trzymaj tak, by nasadka była w kontakcie ze skórą. Nie stwarzaj zbyt dużego nacisku na skórę. Lekkimi i wolnymi ruchami przycinaj wąsy w różnych miejscach twarzy, dopóki nie osiągniesz wymaganego kształtu wąsa albo brody. Ruchami w kierunku od brody przycinaj wąsy na szyi.
- Do strzyżenia wąsa i brody użyj nasadki A⑦ z nasadką grzebieniową A⑩.
- Po przymocowaniu grzebienia A⑩ ustaw wymaganą długość strzyżenia. Jeżeli używasz maszynki do strzyżenia pierwszy raz, zalecamy rozpocząć z ustawieniem maksymalnej długości strzyżenia. W celu osiągnięcia równomiernego przycięcia wąsów, nasadka grzebieniowa A⑩ musi być nieustannie w kontakcie ze skórą. Nie stwarzaj zbyt dużego nacisku na skórę. Lekkimi i wolnymi ruchami przycinaj wąs albo brodę.

Regularnie usuwaj wąsy, które są zgromadzone w nasadce A⑩. Przed usuwaniem wąsów wyłącz maszynkę do strzyżenia.

KSZTAŁTOWANIE I STRZYŻENIE BACZKÓW (RYSUNEK C5 i C6)

- Do kształtowania linii baczków użyj nasadki A⑦. Do strzyżenia baczków użyj nasadki A⑦ z nasadką grzebieniową A⑩. Po przymocowaniu grzebienia ustaw wymaganą długość strzyżenia.
- Dbaj o to, by nasadka do strzyżenia A⑦ albo nasadka grzebieniowa A⑩ była nieustannie w kontakcie ze skórą. Tym osiągniesz równomiernego zastrzyżenia.
- Lekkimi i wolnymi ruchami stwarzaj wymagany kształt baczków albo wykonaj strzyżenie baczków na wymaganą długość. Nie stwarzaj zbyt dużego nacisku na skórę.

KSZTAŁTOWANIE I STRZYŻENIE KONTUR WŁOSÓW NA TYLNEJ CZĘŚCI GŁOWY I SZYI (RYSUNEK C7 i C8)

- Do kształtowania kontur włosów na tylnej części głowy i na szyi użyj końcówki A① bez nasadki grzebieniowej A⑩. Strzyżenie będzie odpowiednie do długości około 0,5 mm.
- Do strzyżenia włosów na tylnej części głowy i na szyi użyj nasadki A① z nasadką grzebieniową A⑩. Jeżeli używasz maszynki do strzyżenia pierwszy raz, zalecamy rozpocząć z nasadką grzebieniową A⑩ o długości strzyżenia 12 mm.
- W celu osiągnięcia równomiernego strzyżenia włosów zalecamy, by ze strzyżeniem włosów albo kształtowaniem kontur na tylnej części głowy pomogła druga osoba. W przeciwnym razie użyj lusterka. Nasadkę utrzymuj w kontakcie ze skórą głowy i maszynką poruszaj powoli przeciw kierunkowi wzrostu włosów.
- Regularnie usuwaj włosy, które są zgromadzone w nasadce. Przed usuwaniem włosów wyłącz maszynkę do strzyżenia.

KSZTAŁTOWANIE DOKŁADNYCH KONTUR I STRZYŻENIE WŁOSKÓW WOKÓŁ BRWI (RYSUNEK C9 i C10)

- Końcówki A⑥ możesz użyć do kreowania różnych motywów graficznych we włosach albo wąsach i do strzyżenia włosków wzdłuż linii brwi. Nasadka A⑥ nie jest przeznaczona do kształtowania dokładnych kontur brwi.
- Dbaj o to, by nasadka do strzyżenia A⑥ była nieustannie w kontakcie ze skórą, by osiągnąć równomiernego strzyżenia.

Zestaw maszynki do strzyżenia włosów

SHP 7411BK

GOLENIE WĄSÓW (RYSUNEK C11)

- Do golenia wąsów użyj nasadki A⑨. Długie wąsy będzie trzeba przed goleniem przyciąć. Końcówkę do golenia trzymaj pod kątem 90° wobec skóry. Wykonuj krótkie pionowe ruchy. Stwarzaj lekki nacisk końcówką do golenia, a drugą ręką naprężaj skórę tak, by wąsy były wyprostowane. W przypadku twardszych wąsów może być potrzebne stworzyć większy nacisk.
- Nasadka A⑨ zaprojektowana tak, aby służyła do ogolenia całej twarzy. Przeznaczona jest do końcowego ogolenia w miejscu kontur wąsa, brody lub baczków.

STRZYŻENIE WŁOSKÓW W NOSIE I USZACH (RYSUNEK C12)

- Do strzyżenia włosków w nosie i uszach użyj nasadki A⑧. Nasadkę A⑧ powoli przyłóż do dziurki w nosie albo przewodu słuchowego ucha. Ostrożnie poruszaj nasadką A⑧ do środka i na zewnątrz z dziurki w nosie i jednocześnie obracaj nią, dopóki nie dojdzie do usunięcia wymaganych włosków.



Ostrzeżenie:

Nasadki A⑧ nigdy nie wsuwaj do nosa albo ucha głębiej niż 5 mm.

STRZYŻENIE I GOLENIE WŁOSKÓW NA CIELE (RYSUNEK C13)

- Przy pomocy nasadki A⑩ możesz strzyć i golić włoski na nogach, klatce piersiowej albo pod pachą. Lekkimi ruchami przejeżdżaj miejsca, z których usunąć chcesz włoski.
- Nasadkę A⑩ możesz użyć również w kombinacji z nasadką grzebieniową A⑬. W celu osiągnięcia równomiernego przycięcia włosów, nasadka grzebieniowa A⑬ musi być nieustannie w kontakcie ze skórą.

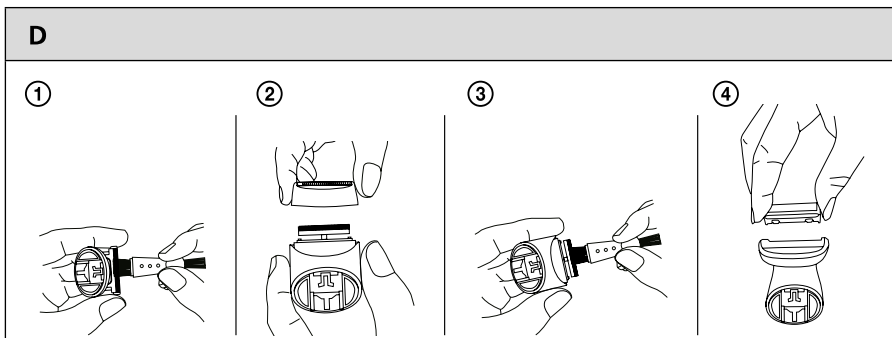
KONSERWACJA I CZYSZCZENIE

- Przed rozpoczęciem czyszczenia maszynki do strzyżenia wyłącz ją i odłącz od gniazdka sieciowego.
- Regularnym czyszczeniem po każdym zastosowaniu zapewnisz jej poprawne działanie.



Ostrzeżenie:

Niniejsza maszynka nie nadaje się do czyszczenia pod kranem. Maszynki ani jej adaptera sieciowego A⑭ nie spryskuj wodą ani inną cieczą ani jej zanurzaj w wodzie lub innej cieczy.



- Z nasadki do strzyżenia zdejmij nasadkę grzebieniową, o ile jest na niej zainstalowana. Z rękojeści A③ zdejmij nasadkę, która jest do niej przymocowana.
- Szczoteczką A⑰ usuń z ostrzy tnących i wszystkich pozostałych części nasadki do strzyżenia A①, A⑥, A⑦ albo A⑧ wszystkie resztki włosów, wąsów albo włosków, patrz rysunek D1. Potem wyczyść szczoteczką A⑰ górną część rękojeści A③, gdzie montowana jest nasadka. Dbaj o to, by na nasadce do strzyżenia albo w górnej części rękojeści nie zgromadziły się resztki włosów, wąsów, włosków albo innych zanieczyszczeń. Z nasadki do golenia wąsów A⑨ zdejmij górną część nasadki zgodnie z rysunkiem D2. Szczoteczką A⑰ dokładnie wyczyść ostrza do golenia oraz przestrzeń wokół ostrzy do golenia, patrz rys. D3.

Zestaw maszynki do strzyżenia włosów

SHP 7411BK

PL



Ostrzeżenie:

Ostrza do golenia są ostre, podczas manipulacji z nimi bądź nadzwyczaj ostrożnym.

Końcówkę do golenia ostrożnie przedmuchaaj od wewnątrz i zewnątrz albo lekko postukaj o krawędź nasadki, by z końcówki do golenia usunięte zostały wszystkie resztki włosów. Po wyczyszczeniu końcówkę poprawnie zmontuj. Z nasadki A¹⁰ wyjmij końcówkę do golenia tak, że najpierw zluzujesz od dołu jedną z listw do strzyżenia i potem całą głowicę wyjmij z nasadki patrz rys. D4. Szczoteczką A¹⁷ dokładnie wyczyść listwy tnące, głowicę od dołu oraz przestrzeń, gdzie była głowicy założona. Końcówkę do golenia ostrożnie przedmuchaaj albo lekko postukaj o krawędź głowicy, by z końcówki do golenia usunięte zostały wszystkie resztki włosów. Następnie nasadkę A¹⁰ poprawnie zmontuj przez przymocowanie głowicy z powrotem w swoje miejsce.

- Zdjęte nasadki A¹, A⁶, A⁷ i A⁸ można również opłukać letnią bieżącą wodą. Po umyciu nasadki ostrożnie wytrzeć miękką, suchą szmatką i potem zostawić swobodnie uschnąć. Nasadki A⁹ i A¹⁰ nie myj pod bieżącą wodą.
- Po wyczyszczeniu wprowadź na listwę tnącą nasadki A¹, A⁶, A⁷ i A¹⁰ kroplę oleju A¹⁸ i równomiernie ją rozprowadź. Nadmiar oleju wytrzyj czystą, suchą szmatką. Po zużyciu dostarczonego oleju A¹⁸ używaj wyłącznie oleju do maszyn do szycia. Do nasmarowania listwy tnącej nigdy nie używaj oleju do włosów, wazeliny itp. Końcówki do golenia oraz ostrzy do golenia A⁹ i A¹⁰ nie smaruj.
- Nasadki grzebieniowe A¹¹, A¹² i A¹³ można umyć pod czystą bieżącą wodą. Po umyciu trzeba nasadki ostrożnie wytrzeć do sucha.
- Rękojeść maszynki do strzyżenia A³ można czyścić czystą suchą szmatką. W przypadku większego zanieczyszczenia możesz użyć lekko zwilżonej szmatki. Wyczyszczoną powierzchnię następnie wytrzyj do sucha.
- Po wyczyszczeniu przymocuj wymagany typ nasadki z powrotem do rękojeści A³. Przed instalacją upewnij się, że nasadka jest zupełnie sucha.
- Do czyszczenia adaptera A¹⁴ użyj suchej, czystej szmatki.
- Do czyszczenia nie używaj szczołki z twardymi szczecinkami, ściernych środków czyszczących, rozpuszczalników itd. W przeciwnym razie mogłoby dojść do uszkodzenia powierzchni.

WYMIANA NASADEK

- W przypadku zużycia ostrzy tnących albo ostrzy do golenia zastąp odpowiednią nasadką nową.
- Zapasowe nasadki są do nabycia u twojego sprzedawcy w zwykłych lub internetowych sklepach.

MAGAZYNOWANIE

- Po zakończeniu używania możesz maszynkę do strzyżenia umieścić w stojaku A¹⁵. Przed umieszczeniem maszynki do strzyżenia w stojaku A¹⁵ zapewnij, by stojak A¹⁵ umieszczony był poziomej powierzchni.

DANE TECHNICZNE

Maszynka do strzyżenia

Wejście 5 V⁼⁼, 1 A
Akumulator Li-Ion, 3,6 V⁼⁼, 600 mAh
Hałas 68 dB(A)

Adapter sieciowy

Wejście 100–240 V~, 50/60 Hz, 0,2 A
Wyjście 5 V⁼⁼, 1 A

Deklarowana wartość emisji hałasu tego urządzenia wynosi 68 dB(A), co oznacza poziom mocy akustycznej A w stosunku do referencyjnej mocy akustycznej 1 pW.

Możliwość zmiany tekstu i specyfikacji technicznych zastrzeżona.

LIKwidACJA ZUżyTYCH AKUMULATORÓW

Symbol ten oznacza, że zużytych akumulatorów i akumulatorki nie można wyrzucać wraz z odpadkami komunalnymi. Do poprawnej likwidacji oddaj zużyte akumulatory i baterie w miejscach zbiorczych przeznaczonych do tego celu. Właściwa utylizacja akumulatorów i akumulatorków pomaga przeciwdziałać w negatywnym wpływie na środowisko naturalne i zdrowie ludzi.

Likwidacja w krajach poza Unię Europejską

Symbol ten obowiązuje w Unii Europejskiej. Jeżeli chcesz likwidować zużyte baterie i akumulatory pozyskaj potrzebne informacje dot. poprawnej likwidacji w lokalnych urzędach lub od swego sprzedawcy.

WSKAZÓWKI I INFORMACJE DOTYCZĄCE POSTĘPOWANIA ZE ZUżyTYM OPAKOWANIEM

Wykorzystany materiał opakowania umieścić w miejscu określonym przez gminę do wyrzucania odpadu.

LIKwidACJA ZUżyTYCH URZĄDZEŃ ELEKTRYCZNYCH I ELEKTRONICZNYCH

Niniejszy symbol na produktach lub towarzyszących dokumentach oznacza, iż zużytych produktów elektrycznych lub elektronicznych nie wolno wyrzucać do zwykłego odpadu komunalnego. Do poprawnej utylizacji, odnowy lub recyklingu oddaj takie produkty w miejscach zbiorczych dla tego typu odpadów. Alternatywnie w niektórych państwach Unii Europejskiej albo innych krajach europejskich możesz oddać swe wyroby lokalnemu sprzedawcy w czasie zakupu podobnego nowego wyrobu.

Poprawną likwidacją niniejszego produktu pomożesz zachować cenne źródła naturalne i wesprzeć prewencję potencjalnych negatywnych wpływów na środowisko naturalne i zdrowie ludzkie, co mogły by być następstwem niepoprawnej likwidacji odpadów. Kolejnych informacji uzyskać możesz w urzędach gminnych lub miejscach zbioru odpadów.

W przypadku niepoprawnej likwidacji niniejszego produktu nałożone mogą zostać kary zgodnie z lokalnymi przepisami.

Dla podmiotów w krajach Unii Europejskiej

Jeżeli chcesz utylizować urządzenie elektryczne lub elektroniczne, zdobądź potrzebne informacje od swego sprzedawcy lub dostawcy.

Likwidacja w krajach poza Unię Europejską

Symbol ten obowiązuje w Unii Europejskiej. Jeżeli chcesz likwidować niniejsze urządzenie pozyskaj potrzebne informacje dot. poprawnej likwidacji w lokalnych urzędach lub od swego sprzedawcy.



Niniejszy wyrób spełnia wszelkie podstawowe wymagania dyrektywy UE, którymi jest on objęty.