

KETTLER



Instrukcja montażu

BIEŻNIA KETTLER ALPHA RUN 600

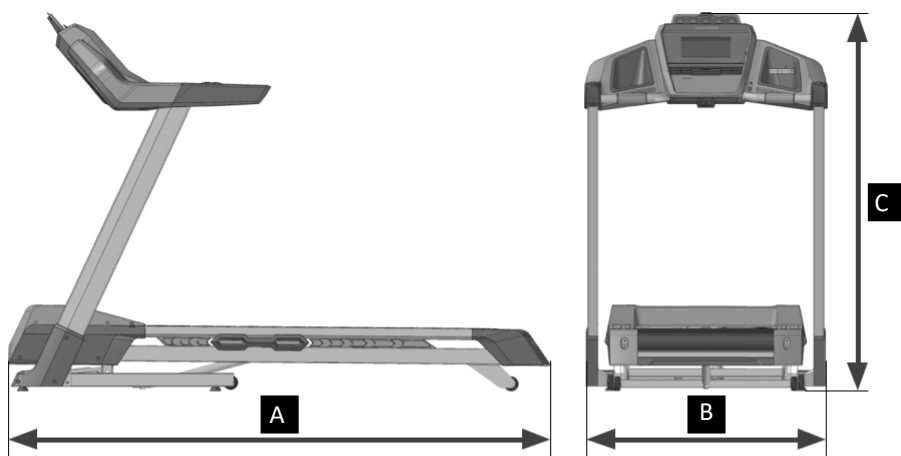
Art.-Nr. TM1039-100

BIEŻNIA KETTLER ALPHA RUN 800

Art.-Nr. TM1040-100

SPIS TREŚCI

PL WAŻNE WSKAZÓWKI	3
ZAKRES DOSTAWY	9
TABLICZKA IDENTYFIKACYJNA	18
LISTA CZĘŚCI	
TM 1039-100 ALPHA RUN 600	19
TM 1040-100 ALPHA RUN 800	21



TM1040-800 ALPHA RUN 800 127 kg
A x B x C (m) 2,08 x 0,93 x 1,45

max. 175 kg

TM 1039-100 ALPHA RUN 600 115 kg
A x B x C (m) 2,08 x 0,93 x 1,45

max. 150 kg



WAŻNE WSKAZÓWKI






Ważne! Przed montażem i pierwszym użyciem przyrządu należy dokładnie przeczytać niniejszą instrukcję. Zawiera ona ważne wskazówki dotyczące bezpieczeństwa użytkownika oraz używania i konserwacji przyrządu. Należy starannie przechowywać niniejszą instrukcję, aby można było sięgnąć do niej w późniejszym czasie w celu odszukania informacji, w przypadku prac konserwacyjnych lub składania zamówienia na części zamienne. W przypadku zmiany właściciela przyrządu nowemu użytkownikowi należy przekazać także tę instrukcję.

Ten symbol  oznacza ważną wskazówkę ostrzegawczą.

Niniejsza instrukcja dostępna jest do pobrania także na stronie www.sportpoland.com.

1.0 INFORMACJA DLA UŻYTKOWNIKA


Uwaga! Koniecznie należy zapoznać się także ze wskazówkami zawartymi w broszurach „Wskazówki bezpieczeństwa oraz informacje dotyczące użycia bieżni” „Instrukcja obsługi komputera oraz instrukcja treningu, obsługa, biomechanika”.


- Ten symbol  oznacza klucz sześciokątny wewnętrzny.
- Ten symbol  oznacza klucz dynamometryczny.
- Ten symbol  oznacza śrubokręt.
- Ten przyrząd spełnia wymagania dyrektywy DIN EN ISO 20957-1:2014, oraz ...
- DIN EN ISO 20957-6:2017, dokładność HB -> **TM1039-100 ALPHA RUN 600**
- DIN EN ISO 20957-6:2017, dokładność SA -> **TM1040-100 ALPHA RUN 800**


2.0 BEZPIECZEŃSTWO ELEKTRYCZNE


OSTRZEŻENIE! Zagrożenie ze strony prądu elektrycznego! Prąd elektryczny zawsze stanowi potencjalne źródło zagrożenia. Z przyrządem należy zawsze obchodzić się z zachowaniem koniecznej ostrożności.

- Nie narażać przyrządu na działanie wilgoci! Należy chronić go przed kontaktem z płynami.
- Zainstalowane zgodnie z przepisami gniazdo sieciowe do podłączenia przyrządu musi być łatwo dostępne.
- Przed podłączeniem wtyczki zasilacza/przyrządu do gniazda sieciowego należy porównać podane na zasilaczu/przyrządzie napięcie sieciowe z lokalnym napięciem sieciowym. Jeżeli wartości te się nie zgadzają, należy zwrócić się do działu serwisowego.
- Po wyłączeniu przyrządu należy wyjąć wtyczkę sieciową z gniazda.
- Należy zwracać uwagę na to, aby kabel zasilający nie był zakleszczony oraz aby nie można było się o niego potknąć.
- Podłączyć kabel zasilający do gniazda wtykowego z zestykiem ochronnym z uziemieniem ochronnym. Do podłączenia nie używać gniazd wtykowych wielokrotnych! W przypadku używania przewodu przedłużającego musi on odpowiadać dyrektywom VDE (Związku Elektryków Niemieckich).
- Przyrząd może być używany wyłącznie z dostarczonym wraz z nim kablem zasilającym.

 W przypadku uszkodzenia kabla, uszkodzony kabel należy natychmiast wymienić. Nie wolno używać urządzenia. Aby uniknąć zagrożeń, należy zlecać wymianę uszkodzonego kabla zasilającego producentowi przyrządu, pracownikowi serwisu lub wykwalifikowanemu specjalście.

Ten symbol  oznacza urządzenia klasy bezpieczeństwa I.

Ten symbol  oznacza urządzenia klasy bezpieczeństwa II.

Ten symbol  oznacza urządzenia klasy bezpieczeństwa III.

⚠ Przed przystąpieniem do napraw, prac konserwacyjnych oraz czyszczenia koniecznie wyjąć wtyczkę sieciową z gniazda!

WSKAZÓWKI BEZPIECZEŃSTWA ORAZ INFORMACJE DOTYCZĄCE UŻYTKOWANIA

Wszystkie produkty firmy KETTLER są konstruowane zgodnie z aktualnym stanem przepisów bezpieczeństwa i produkowane pod stałym nadzorem jakościowym. Stale zdobywana nowa wiedza i doświadczenia są wykorzystywane do rozwoju nowych rozwiązań technicznych. Z tego względu zastrzegamy sobie prawo do wprowadzania zmian technicznych i dotyczących wzornictwa, mających na celu zapewnienie naszym klientom optymalnej jakości produktów. Jeśli mimo to stwierdzona zostanie podstawa do reklamacji prosimy o zwrócenie się do jednego z punktów sprzedaży naszych produktów.

BEZPIECZEŃSTWO

- Bieżnia może być użytkowana tylko zgodnie z jej przeznaczeniem, tzn. do treningu biegu lub chodu osób dorosłych. Bieżnia jest przeznaczona wyłącznie do użytku w pomieszczeniach zamkniętych.

⚠ Niebezpieczeństwo! Systemy kontroli częstotliwości uderzeń serca mogą być niedokładne. Nadmierny trening może prowadzić do poważnego uszczerbku dla zdrowia lub do śmierci. W przypadku uczucia zawrotu głowy lub osłabienia natychmiast zakończ trening.

⚠ Niebezpieczeństwo! Każde inne zastosowanie jest niedopuszczalne i może być niebezpieczne. Producenta nie można pociągać do odpowiedzialności za szkody spowodowane niewłaściwym stosowaniem.

⚠ Ostrzeżenie! Urządzenie treningowe jest przeznaczone wyłącznie do użytku domowego.

- Uszkodzone części mogą zagrozić Twojemu bezpieczeństwu i skrócić okres użytkowania przyrządu. Uszkodzone lub zużyte części należy zatem natychmiast wymienić, a przyrząd aż do naprawy wycofać z użytku. Stosuj wyłącznie oryginalne części zamienne firmy KETTLER.

- Bieżnia spełnia wymogi stosownych przepisów bezpieczeństwa.

⚠ Niebezpieczeństwo! Nieprawidłowe naprawy i zmiany konstrukcyjne (demontaż oryginalnych części, montowanie niedozwolonych części itp.) spowodować mogą zagrożenia dla użytkownika.

- Urządzenie treningowe należy ustawić na poziomym podłożu. Do amortyzacji uderzeń stosować odpowiedni podkład (maty gumowe lub z łyka, itp.). Tylko dla urządzeń z obciążnikami: unikać mocnych uderzeń obciążników.

⚠ Niebezpieczeństwo! Należy zwracać uwagę, by przewód elektryczny nie został przygnieciony i niemożliwe było potknięcie się o niego.

⚠ Ostrzeżenie! Pamiętać także o tym, aby przestrzeń pod bieżnią była zawsze wolna. Nie mogą znajdować się pod nią żadne przedmioty, ani przebywać np. zwierzęta!

⚠ Ostrzeżenie! Pod żadnym pozorem nie dotykać rękami poruszającej się taśmy. W pobliżu taśmy i rolek bieżnych nie mogą znajdować się żadne przedmioty, które mogłyby zostać przez niewciągnięte. W przeciwnym razie zachodzi niebezpieczeństwo odniesienia urazu lub uszkodzenia taśmy!

- Bieżnia to urządzenie treningowe z napędem silnikowym. Przy korzystaniu z bieżni niezbędne jest zachowanie szczególnych środków bezpieczeństwa oraz posiadanie odpowiedniej wiedzy.
- Osoby o ograniczonych możliwościach fizycznych, sensorycznych i intelektualnych, jak również dzieci należy pouczyć o odpowiednim użytkowaniu urządzenia. Korzystanie z bieżni przez ww. osoby w tym dzieci bez nadzoru jest zabronione.
- Ciągły poziom hałasu generowanego przez urządzenie przy maksymalnej prędkości wynosi 75 dB.
- Przy posadowieniu urządzenia należy zapewnić bezpieczną wolną przestrzeń wokół niego: po 1 m po bokach i po 2 m z tyłu i z przodu.
- Urządzenie wymaga zasilania napięciem sieciowym 230 V, 50 Hz. Bieżnię można podłączyć wyłącznie do gniazdka ze stykiem ochronnym, uziemionego i zabezpieczonego pojedynczo bezpiecznikiem 16 A. Nigdy nie manipulować samodzielnie przy przyłączy elektrycznym, wszelkie prace w tym zakresie powierzać wykwalifikowanemu elektrykowi!
- Przyrząd treningowy może być używany wyłącznie z modułem zasilania dostarczonym przez firmę KETTLER wraz z przyrządem.
- Do przyłączania nie stosuj rozdzielaczy! W przypadku stosowania przedłużacza musi on odpowiadać dyrektywom VDE (Związku Elektrotechników Niemieckich).
- W przypadku dłuższego nieużytkowania urządzenia wyciągnij wtyczkę sieciową urządzenia z gniazdka.
- ⚠ **Niebezpieczeństwo!** Przy naprawach, konserwacji lub czyszczeniu należy koniecznie wyciągnąć wtyczkę z gniazdka.
- Naprawy na częściach i podzespołach elektrycznych mogą być wykonywane tylko przez wykwalifikowany personel!
- Należy przestrzegać ogólnych przepisów i środków bezpieczeństwa obowiązujących dla obchodzenia się z urządzeniami elektrycznymi.
- ⚠ **Ostrzeżenie!** Proszę też koniecznie przestrzegać zawartych w instrukcji treningowej uwag dotyczących przeprowadzania treningu.
- Dla Państwa bezpieczeństwa bieżnia firmy KETTLER wyposażona jest w wyłącznik awaryjny. Przed rozpoczęciem treningu przymocować sznur klucza zabezpieczającego do ubrania. Jeśli bieżnia wyłączy się w wyniku odciążenia klucza, należy założyć go z powrotem. Nie następuje ponowne automatyczne ruszenie taśmy. Dalsze wskazówki dotyczące wyłącznika zabezpieczającego opisane są w instrukcji obsługi komputera.
- Niekontrolowanego użycia bieżni przez osoby trzecie można uniknąć przez ściągnięcie i schowanie klucza zabezpieczającego.
- W sytuacji awaryjnej przytrzymać się obydwoma rękami poręczy i zejść z taśmy na boczne powierzchnie platformy. Następnie uruchomić wyłącznik awaryjny.
- ⚠ **Niebezpieczeństwo!** Wszystkie urządzenia elektryczne emitują podczas pracy promieniowanie elektromagnetyczne. Należy zatem zwracać uwagę na to, aby w pobliżu cockpitu lub elektronicznego układu sterowniczego nie odkładać urządzeń intensywnie emitujących takie promieniowanie (na przykład telefonów komórkowych), ponieważ w przeciwnym razie wskazywane wartości (na przykład tętno) mogą ulec zniekształceniu.
- ⚠ **Ostrzeżenie!** Wszystkie nie opisane tu zmiany / manipulacje na przyrządzie mogą prowadzić do uszkodzeń lub stanowić zagrożenie dla osób. Bardziej złożone prace na przyrządzie mogą przeprowadzać tylko pracownicy serwisu firmy KETTLER lub przeszkoleny przez firmę KETTLER personel.
- Celem trwałego zapewnienia konstrukcyjnie określonego poziomu bezpieczeństwa przyrządu powinien on być regularnie (raz do roku) sprawdzany i konserwowany przez specjalistę (specjalistyczne placówki handlowe).
- Wątpliwości lub pytania kieruj do specjalistycznej placówki handlowej.

OBSŁUGA

- Urządzenie treningowe odpowiada normie DIN EN ISO 20957-1:2014/DIN EN ISO 20957-9:2017, Klasie SA (Tabliczka identyfikacyjna). Nadaje się on zatem do stosowania terapeutycznego.
- Urządzenie treningowe odpowiada normie DIN EN ISO 20957-1:2014/DIN EN ISO 20957-9:2017, Klasie HB (Tabliczka identyfikacyjna). Nie nadaje się on zatem do stosowania terapeutycznego.
- Należy zapewnić, by treningu nie rozpoczęto przed prawidłowym montażem i kontrolą.
- Ze względu na możliwość rdzewienia nie zaleca się stosowania przyrządu w pobliżu wilgotnych pomieszczeń. Proszę też zwracać uwagę na to, by do elementów przyrządu nie przedostawały się płyny (napoje, pot itp.), gdyż może to doprowadzić do korozji.
- Przyrząd jest przeznaczony dla osób dorosłych i w żadnym razie nie jest zabawką dla dzieci. Pamiętaj, że z naturalnej potrzeby zabawy oraz temperamentu dzieci wyniknąć mogą nieprzewidywalne sytuacje, wykluczające odpowiedzialność producenta. Jeżeli mimo to pozwolisz dzieciom używać przyrządu, to należy je zapoznać z prawidłowym stosowaniem i nadzorować.
- Podczas treningu na przyrządzie należy nosić odpowiednie obuwie (buty sportowe).
- Przed pierwszym treningiem zapoznaj się z wszystkimi funkcjami oraz możliwościami regulacji przyrządu.
- W przypadku regularnych treningów należy przeprowadzać w regularnych odstępach kontrole wszystkich części urządzenia, w szczególności połączeń śrubowych.
- Między płytą dolną a ruchomą taśmą naniesiony jest fabrycznie środek antyadhezyjny. W zależności od częstości użytkowania urządzenia należy go wymieniać. Do tego celu należy stosować dołączony olej silikonowy (patrz Konserwacja).
- Ostrzeżenie: wystające ponad przyrząd elementy do regulacji mogą zakłócać ruchy użytkownika.
- Podczas pracy urządzenia należy obserwować ruch krawędzi taśmy, w przypadku stwierdzenia odchyłek od kierunku ruchu, należy dokonać stosownej regulacji.
- W zależności od stopnia obciążenia pracą taśma ruchoma może się z czasem wydłużyć i nieco „wyślizgać”. Należy wówczas poprawić napięcie taśmy
- **Wskazówka do biegania:** proste biegnięcie na taśmie jest łatwiejsze po skoncentrowaniu wzroku na nieruchomym przedmiocie, znajdującym się przed Państwem w pomieszczeniu. Należy biec tak, jak gdyby chciało się zbliżyć do tego obiektu.
- **Poważny:** Proszę starannie przechowywać klucz bezpieczeństwa i nie dopuszczać do jego przekazania osobom niepożądanym.
- To urządzenie może być używane przez osoby mające mniej niż 14 lat oraz ponadto także przez osoby o ograniczonych możliwościach fizycznych, sensorycznych czy intelektualnych oraz niemające doświadczenia i wiedzy, jeżeli są nadzorowane lub gdy zostały poinstruowane w kwestii bezpiecznego użycia urządzenia oraz rozumieją związane z tym niebezpieczeństwa.
- Instrukcję można pobrać z www.sportpoland.com

PIELĘGNACJA I KONSERWACJA

- **UWAGA:** Smarowanie wzgl. pielęgnacja taśmy to najważniejsza operacja konserwacyjna! Niewystarczające smarowanie i związany z tym znaczny wzrost tarcia powoduje silne zużycie i uszkodzenie taśmy, płyty bieżni, silnika i płytki! Uszkodzenia spowodowane niewystarczającą lub zaniedbaną pielęgnacją wzgl. konserwacją nie są objęte gwarancją!
- Przy regularnym użytkowaniu bieżni treningowej należy co około 10 godzin pracy bieżni lub co dwa miesiące, przeprowadzić konserwację zimnej bieżni olejem silikonowym.
- Przed pierwszym uruchomieniem lub przedłużającym się nieużywaniem urządzenia należy również przeprowadzić tę konserwację.

- Wsunąć rurkę aerozolu pomiędzy taśmę i bieżnię, wtryskując 3 porcje (ok. 1 sekundy) smaru silikonowego pomiędzy taśmę i bieżnię. Należy przy tym poruszać rurką aerozolu na boki, aby zapewnić przesmarowanie całej dolnej powierzchni taśmy. Przesuwać dalej taśmę ręką, aby na koniec przesmarowana została cała powierzchnia pomiędzy taśmą i płytą bieżni.

Usunąć nadmiar smaru ślizgowego.

- Części i podzespoły elektryczne nie wymagają konserwacji. Nie ma więc żadnego powodu, żeby ingerować w te części. Wyjątkiem są naprawy i przeglądy prowadzone przez wykwalifikowany personel.

WSKAZÓWKA DOTYCZĄCA USUWANIA ODPADÓW

Produkty firmy KETTLER podlegają recyklingowi. Pod koniec okresu używalności proszę oddać urządzenie do właściwego punktu usuwania odpadów (lokalny punkt zbiorczy).

INSTRUKCJA MONTAŻU

- Sprawdź, czy są wszystkie części należące do zakresu dostawy (patrz lista kontrolna) i, czy nie nastąpiły szkody transportowe.

W przypadku zastrzeżeń zwróć się do specjalistycznej placówki handlowej, w której przyrząd został zakupiony.

- Przypatrz się dokładnie rysunkom i zmontuj przyrząd zgodnie z kolejnością przedstawioną na ilustracji. Kolejność montażu zaznaczona jest na poszczególnych ilustracjach wielkimi literami.

⚠ Ostrzeżenie! Proszę mieć na uwadze, że przy każdym używaniu narzędzi i pracy ręcznej zawsze zachodzi niebezpieczeństwo skaleczenia się. Przyrząd należy zatem montować starannie i z zachowaniem wszelkiej ostrożności!

⚠ Niebezpieczeństwo! Zatrósz się o bezpieczne otoczenie miejsca pracy, na przykład nie rozkładaj beztładnie narzędzi.

Przykładowo opakowanie należy tak zdeponować, by nie stanowiło ono źródła zagrożeń. Uwaga: folie i torby z tworzywa sztucznego stwarzają dla dzieci niebezpieczeństwo uduszenia się!

- Montaż przyrządu musi być wykonany starannie i przed dorosłą osobę. W przypadku wątpliwości zwróć się o pomoc do osoby bardziej uzdolnionej technicznie.

- Materiał montażowy potrzebny do danej operacji montażowej przedstawiony jest na odpowiedniej ilustracji. Stosuj materiał montażowy dokładnie według ilustracji.

- Wszystkie części skręcamy najpierw luźno i sprawdzamy ich prawidłowe osadzenie. Po sprawdzeniu mocno dokręcamy śruby.

- Radzimy zachować oryginalne opakowanie, by w razie potrzeby móc je wykorzystać do transportu.

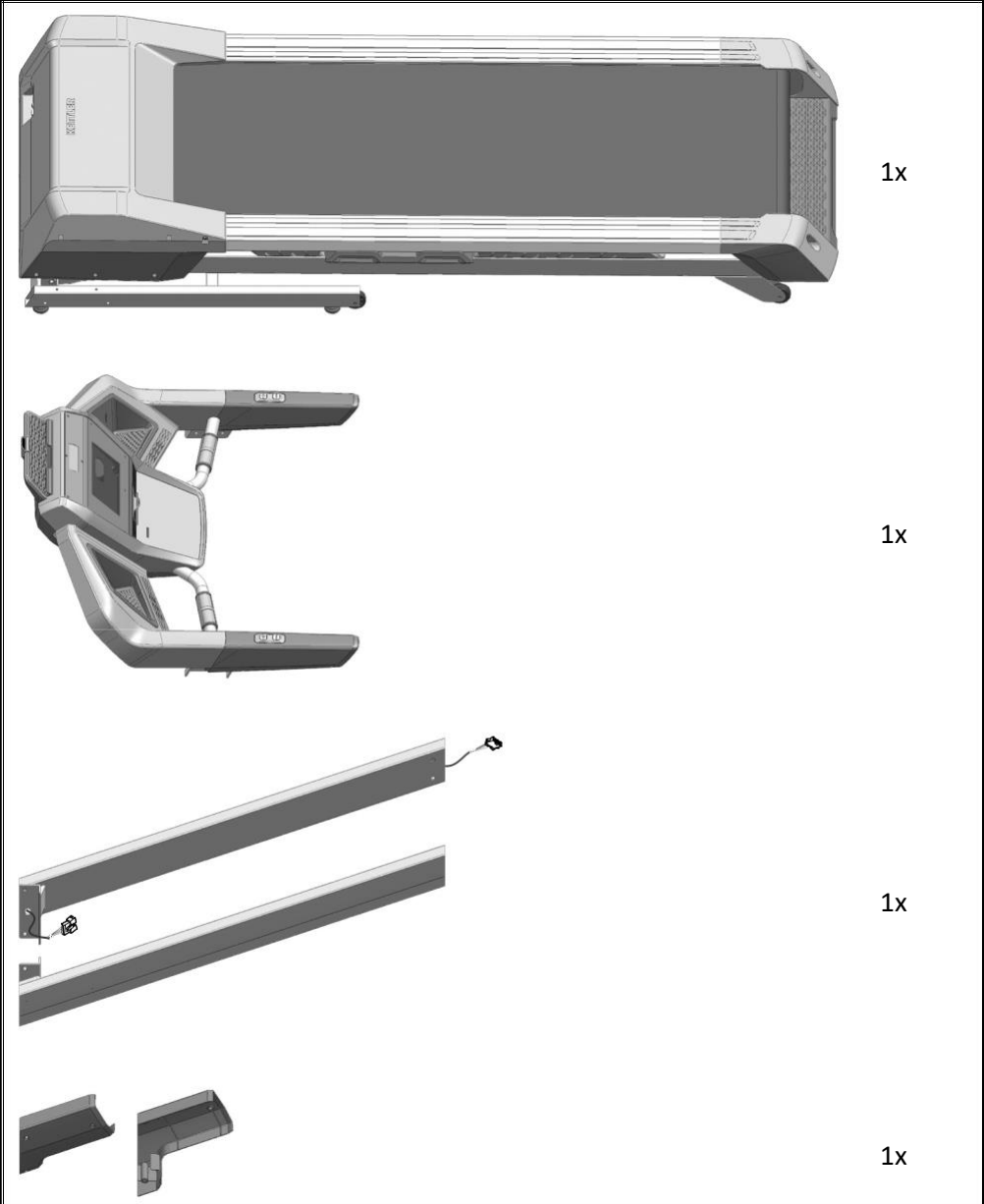
- Ze względów technologicznych zastrzegamy sobie wstępny montaż niektórych elementów (na przykład zatyczek rurowych).

- Podczas montażu produktu proszę przestrzegać zalecanych wartości momentu dokręcania (= xx Nm).

UŻYTKOWANIE

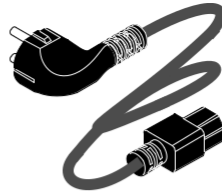
- **Regulacja taśmy:** Regulacja taśmy następuje podczas biegu taśmy przy prędkości ok. 6 km/h (ewentualnie mniej). Podczas regulacji na taśmie nie może przebywać żadna osoba!
- Jeśli taśma przesuwa się na prawo, należy przekręcić prawą śrubę nastawczą maksymalnie o ćwierć obrotu zgodnie z ruchem wskazówek zegara za pomocą klucza nasadowego. Należy przebiec się po taśmie i skontrolować jej bieg. Należy powtarzać proces tak długo, aż taśma będzie poruszała się prosto.
- Jeśli taśma przesuwa się na lewo, należy przekręcić prawą śrubę nastawczą maksymalnie o ćwierć obrotu w kierunku przeciwnym do ruchu wskazówek zegara za pomocą klucza nasadowego. Należy przebiec się po taśmie i skontrolować jej bieg. Należy powtarzać proces tak długo, aż taśma będzie poruszała się prosto.
- **Napężanie taśmy:** Obrócić śrubę nastawczą o maksimum 1 obrót w kierunku ruchu wskazówek zegara. Czynność powtórzyć dla drugiej strony. Sprawdzić, czy taśma ślizga się na rolkach. Jeśli tak, powtórzyć wyżej opisane czynności.
- Podczas regulacji biegu i napężania taśmy należy postępować bardzo ostrożnie. Zbyt mocne lub za słabe napężenie taśmy może spowodować jej uszkodzenie!

ZAKRES DOSTAWY





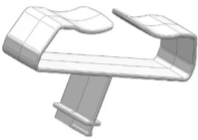
1x



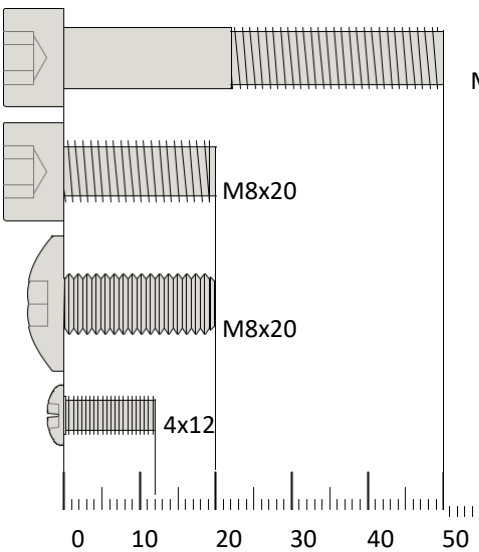
1x



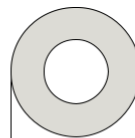
1x



1x

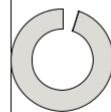


| 4x



ø17 | 12x

| 4x

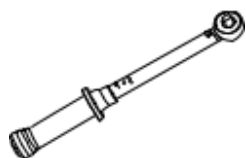
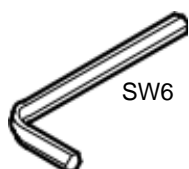


ø13,5 | 8x

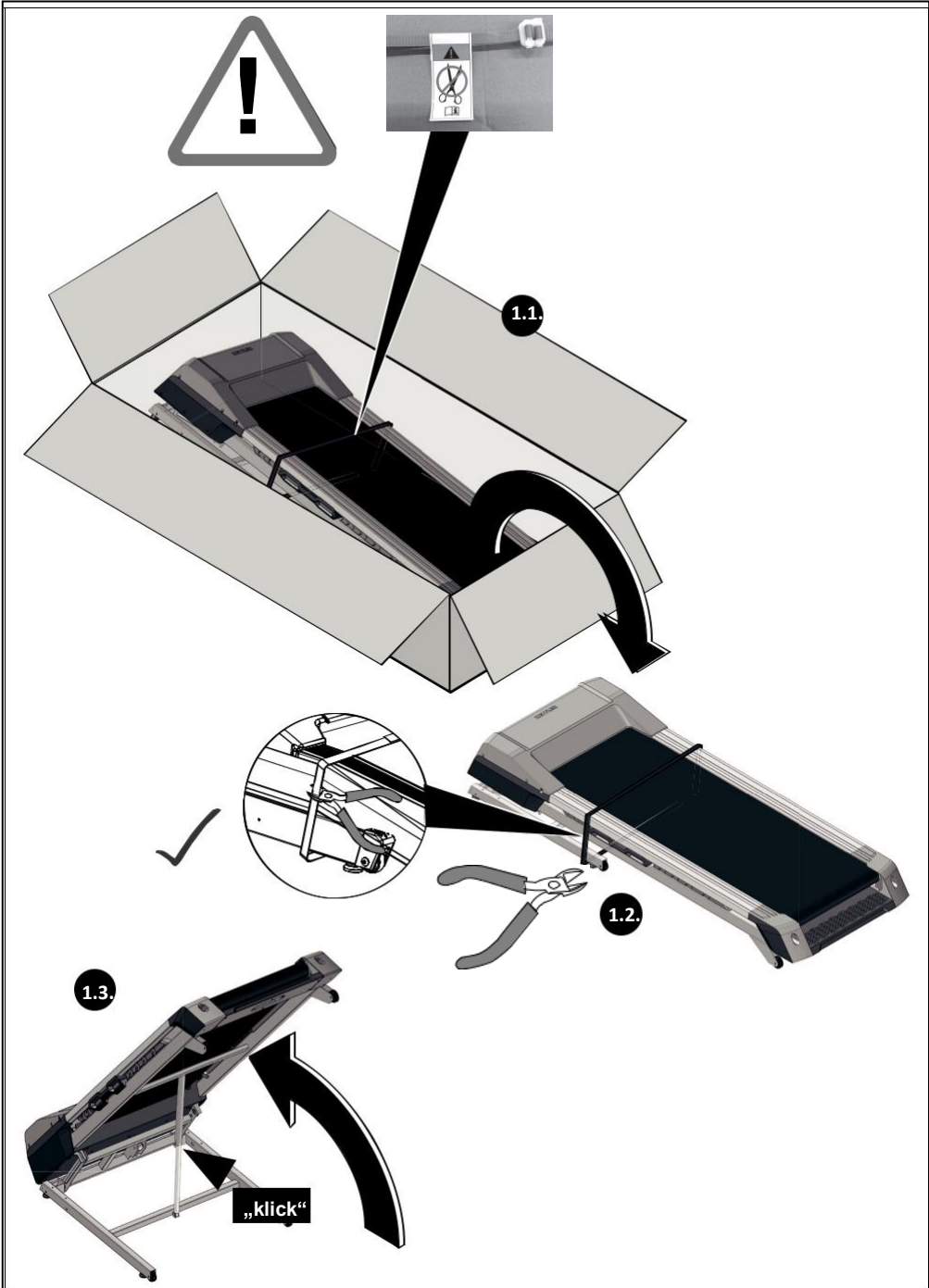
| 6x



Potrzebne narzędzia. Nie są dołączone do urządzenia.



1.

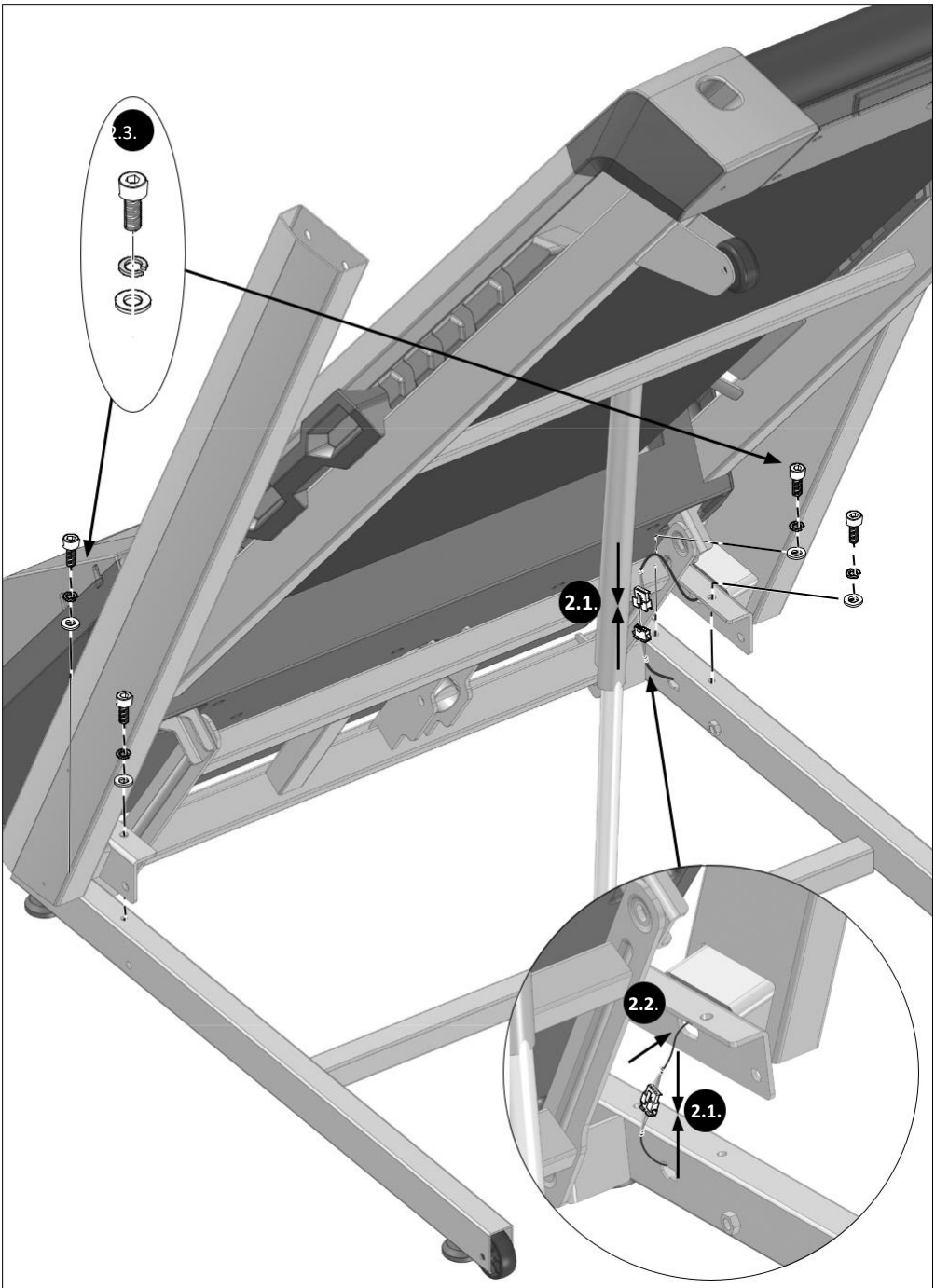


2.

4x | M8x20 ϕ 13,5 ϕ 17



SW 6 \vec{M} = 20 Nm



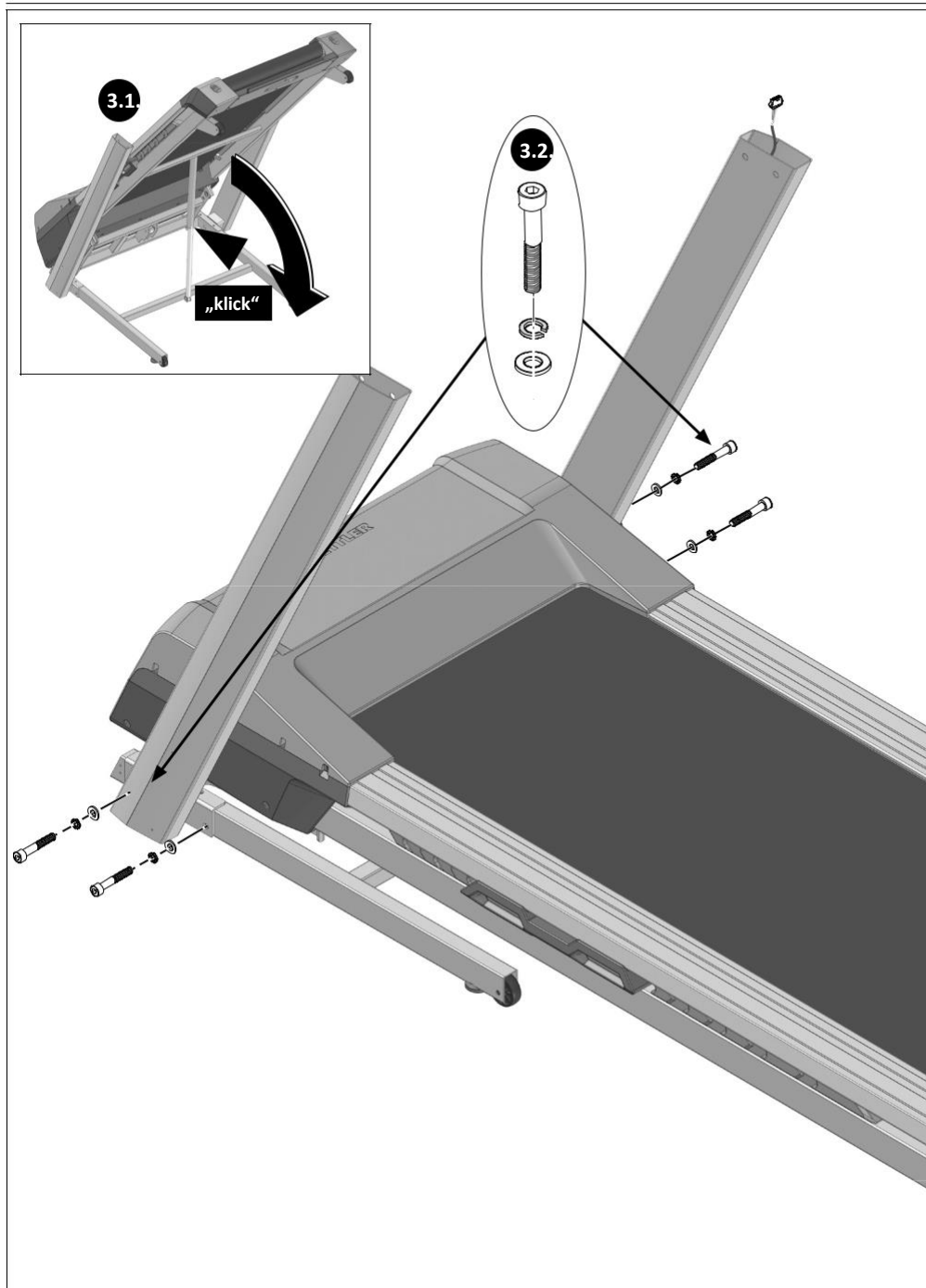
3.

4x | M8x50

ø13,5 ø17



SW 6 \vec{M} = 20 Nm



4.



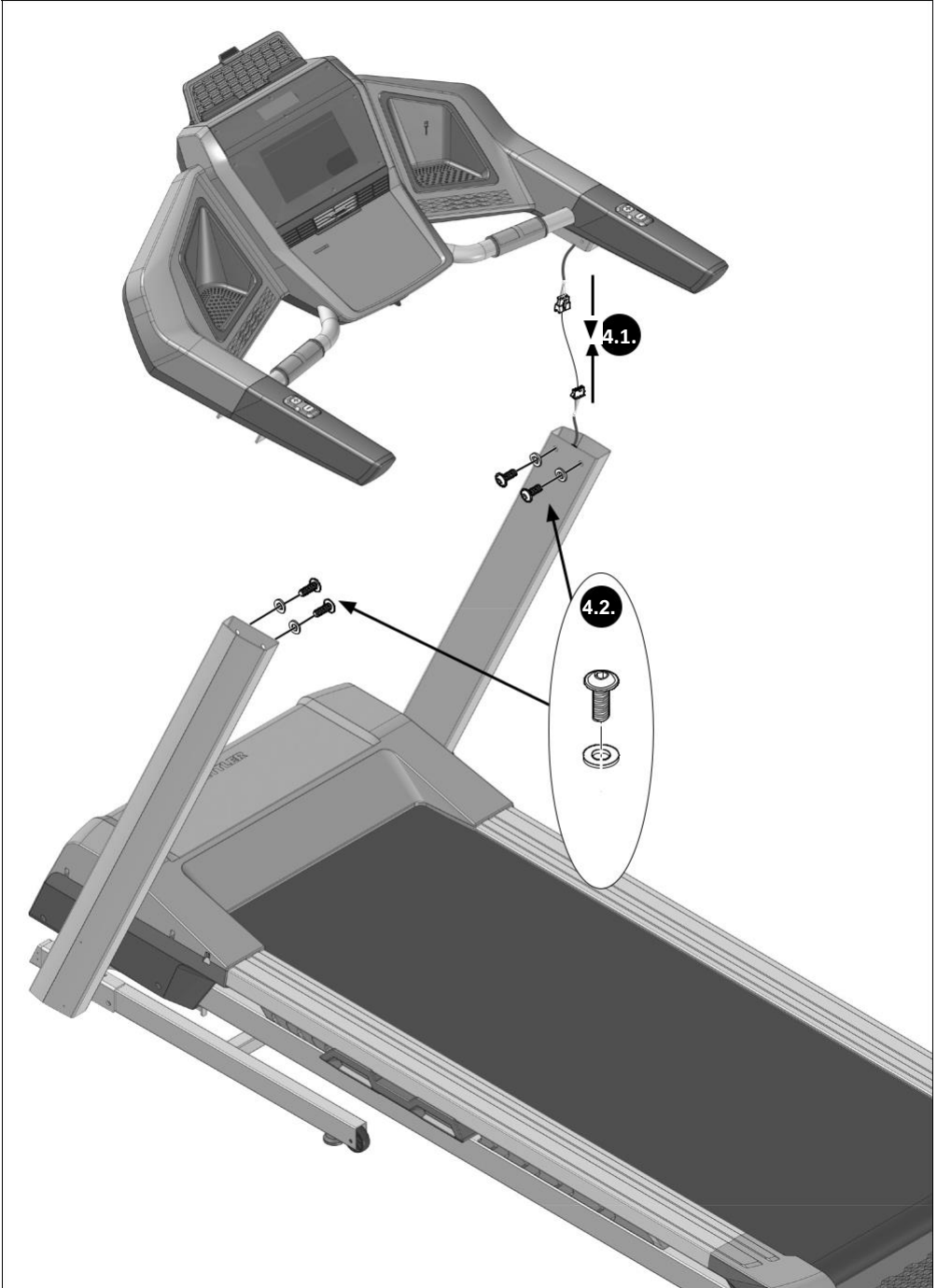
4x | M8x20 \varnothing 17



SW 6



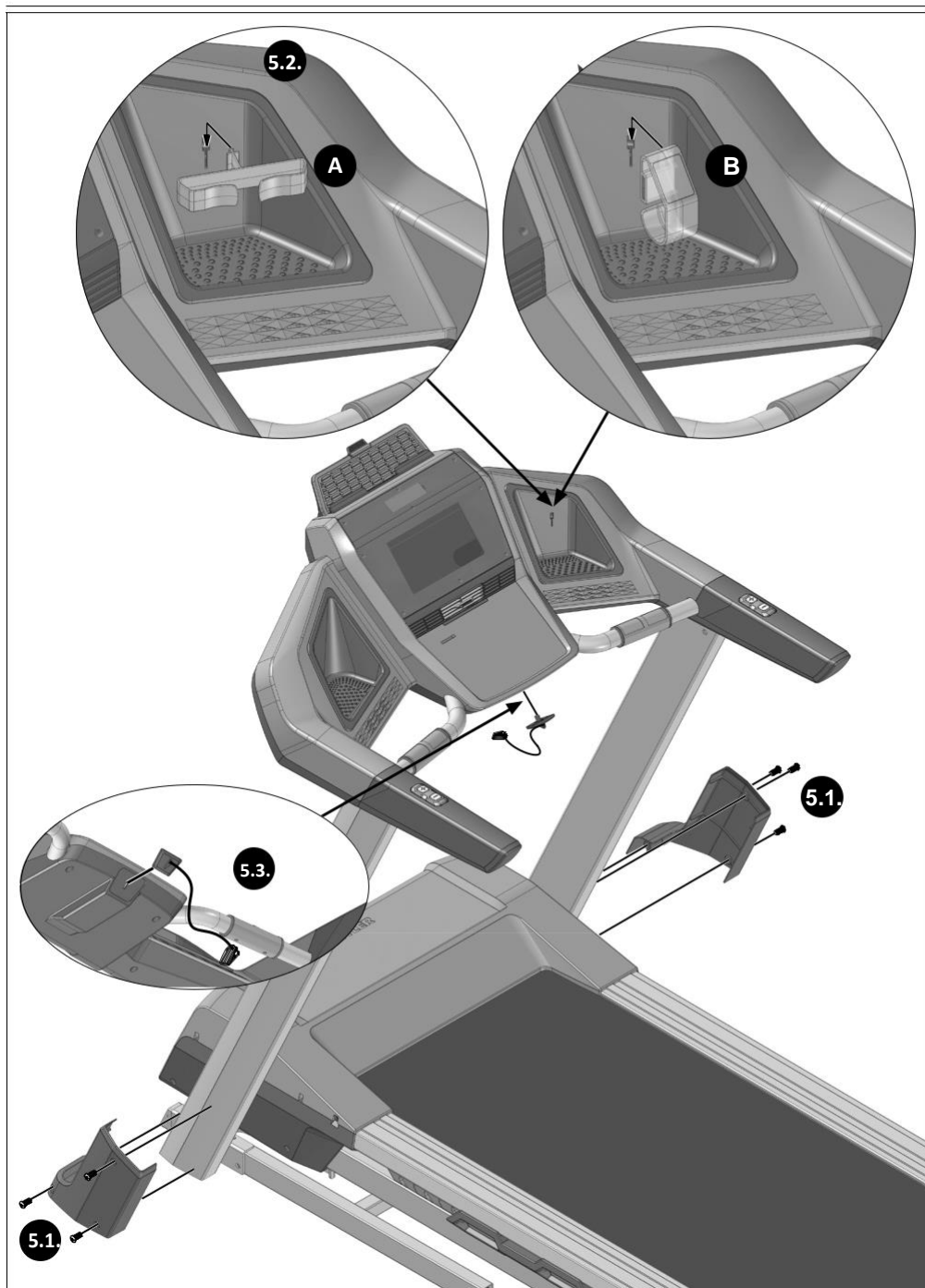
$\vec{M} = 20 \text{ Nm}$



5.

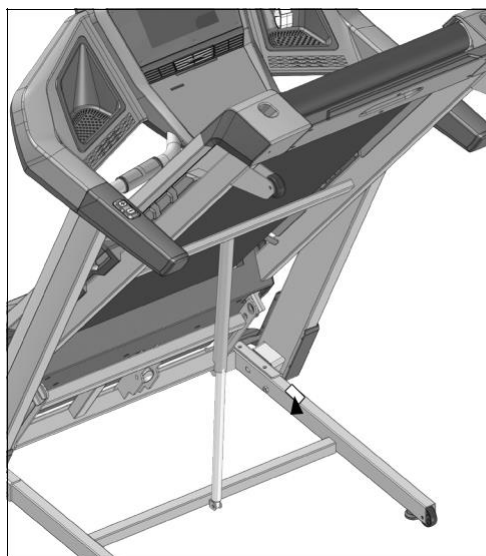


6x | 4x12



TABLICZKA IDENTYFIKACYJNA

Przykład. Numer serii.



TRISPORT AG
Boesch 67
CH 6331 Huenenberg

A/N ZZZZZ-ZZZ

S/N ZZZZZZZ ZZZZZ ZZZZ

DIN EN ISO 20957-1:2014

DIN EN ISO 20957-847:2017, VVAASS



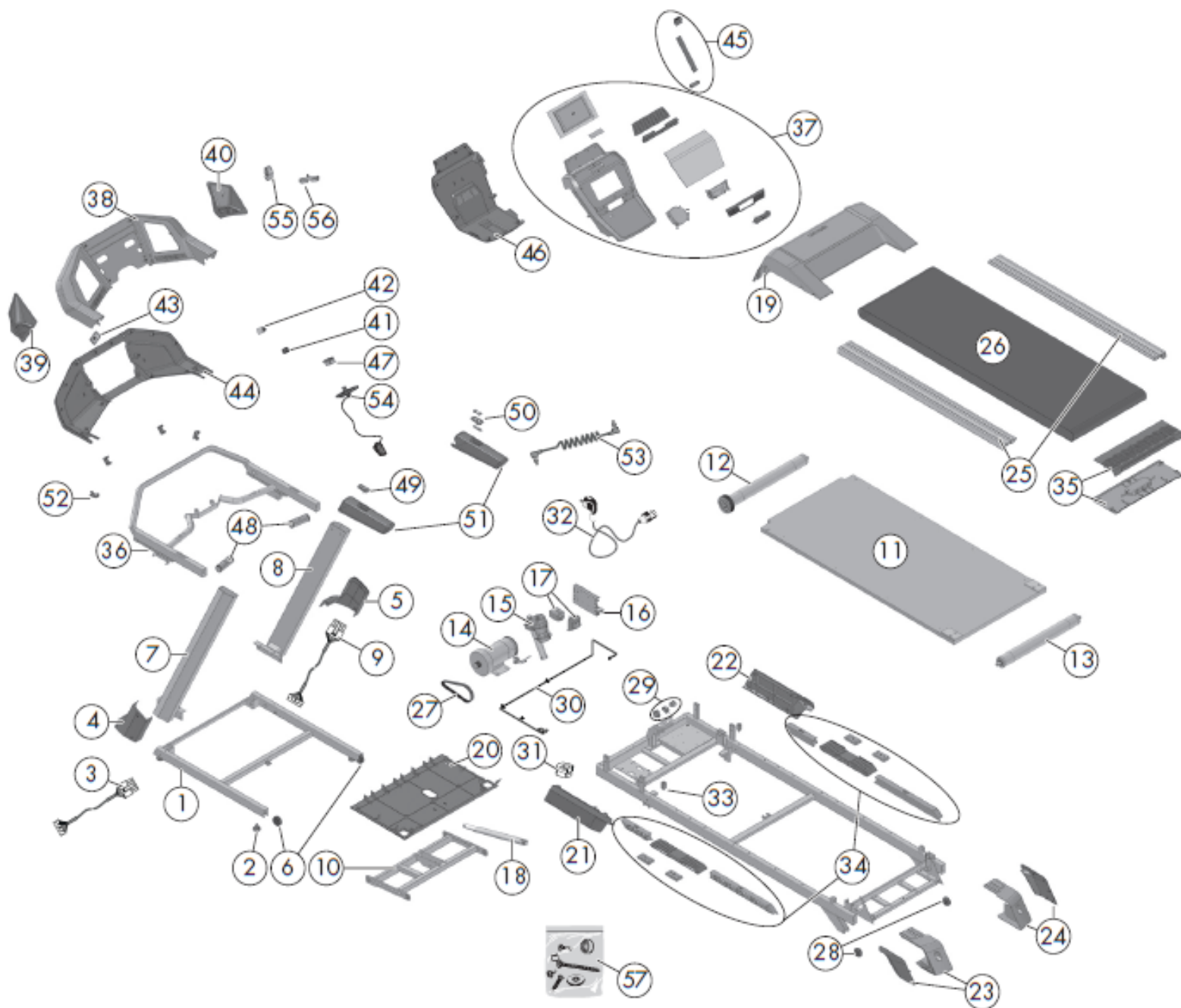
max. ### kg
Made in PRC



LISTA CZĘŚCI TM 1039-100 ALPHA RUN 600

TM 1039-100 ALPHA RUN 600			TM 1039-100 ALPHA RUN 600		
①	1x	68008890	29	1x	68008918 X
②	1x	68008891	30	1x	68008919 X
③	1x	68008892	31	1x	68008920 X
④	1x	68008893	32	1x	68001786
⑤	1x	68008894	33	1x	68008921 X
⑥	1x	68008895 X	34	1x	68008922
⑦	1x	68008896	35	1x	68008923
⑧	1x	68008897	36	1x	68008924
⑨	1x	68008898 X	37	1x	68008925 X
10	1x	68008899	38	1x	68008926
11	1x	68008900	39	1x	68008927
12	1x	68008901	40	1x	68008928
13	1x	68008902	41	1x	68008929
14	1x	68008903 X	42	1x	68008930 X
15	1x	68008904	43	1x	68008931
16	1x	68008905	44	1x	68008932
17	1x	68008906 X	45	1x	68008933
18	1x	68008907 X	46	1x	68008934
19	1x	68008908	47	1x	68008935
20	1x	68008909	48	1x	68001724
21	1x	68008910	49	1x	68008936
22	1x	68008911	50	1x	68008937 X
23	1x	68008912	51	1x	68008938
24	1x	68008913	52	1x	68008939
25	1x	68008914	53	1x	68001737
26	1x	68008915	54	1x	68001723
27	1x	68008916	55	1x	68008940
28	1x	68008917	56	1x	68008941
			57	1x	68008942

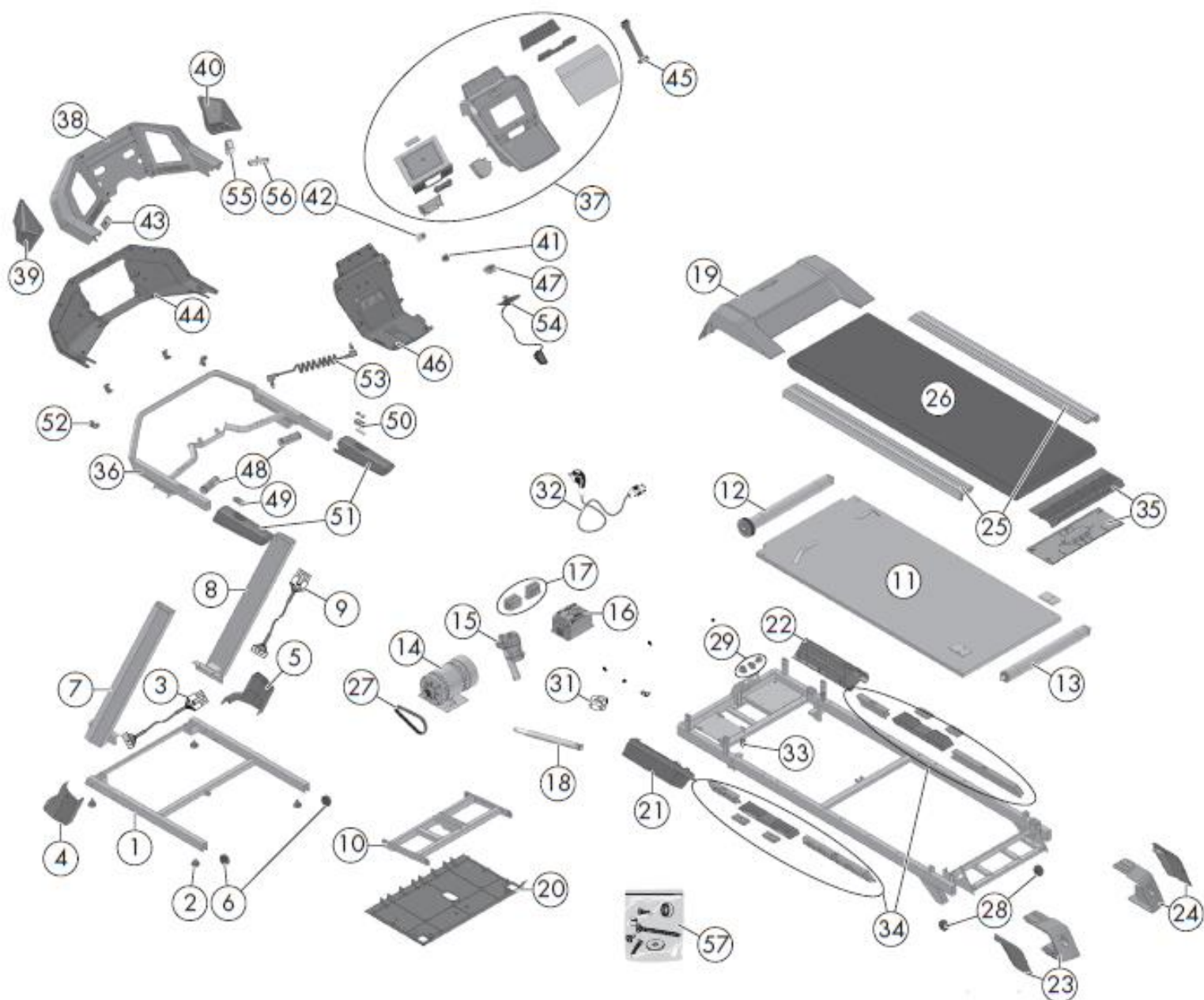
LISTA CZĘŚCI TM 1039-100 ALPHA RUN 600



LISTA CZĘŚCI TM 1040-100 ALPHA RUN 800

TM 1040-100 ALPHA RUN 800			TM 1040-100 ALPHA RUN 800		
①	1x	68008890	29	1x	68008950 X
②	1x	68008891			
③	1x	68008892	31	1x	68008920 X
④	1x	68008893	32	1x	68008951 X
⑤	1x	68008894	33	1x	68008921 X
⑥	1x	68008895 X	34	1x	68008922
⑦	1x	68008896	35	1x	68008923
⑧	1x	68008897	36	1x	68008924
⑨	1x	68008898 X	37	1x	68008952 X
10	1x	68008899	38	1x	68008926
11	1x	68008900	39	1x	68008927
12	1x	68008901	40	1x	68008928
13	1x	68008902	41	1x	68008929
14	1x	68008945	42	1x	68008930
15	1x	68008904 X	43	1x	68008931
16	1x	68008946	44	1x	68008932
17	1x	68008947	45	1x	68008933
18	1x	68008948 X	46	1x	68008934
19	1x	68008908	47	1x	68008935
20	1x	68008909	48	1x	68001724
21	1x	68008910	49	1x	68008936
22	1x	68008911	50	1x	68008937
23	1x	68008912	51	1x	68008938
24	1x	68008913	52	1x	68008939
25	1x	68008914	53	1x	68001737
26	1x	68008915	54	1x	68001723
27	1x	68008949 X	55	1x	68008940
28	1x	68008917	56	1x	68008941
			57	1x	68008942

LISTA CZĘŚCI TM 1040-100 ALPHA RUN 800



KETTLER



Producent: KETTLER Sport and Fitness Europe by
TRISPORT AG
BOESCH 67
CH-6331 HUENENBERG
SWITZERLAND
www.kettlersport.com

Dystrybutor: SPORTPOLAND.COM SP. Z O.O.
GDYŃSKA 45
80-209 CHWASZCZYNO
POLSKA
www.kettlersport.pl
Infolinia: 695 645 645