



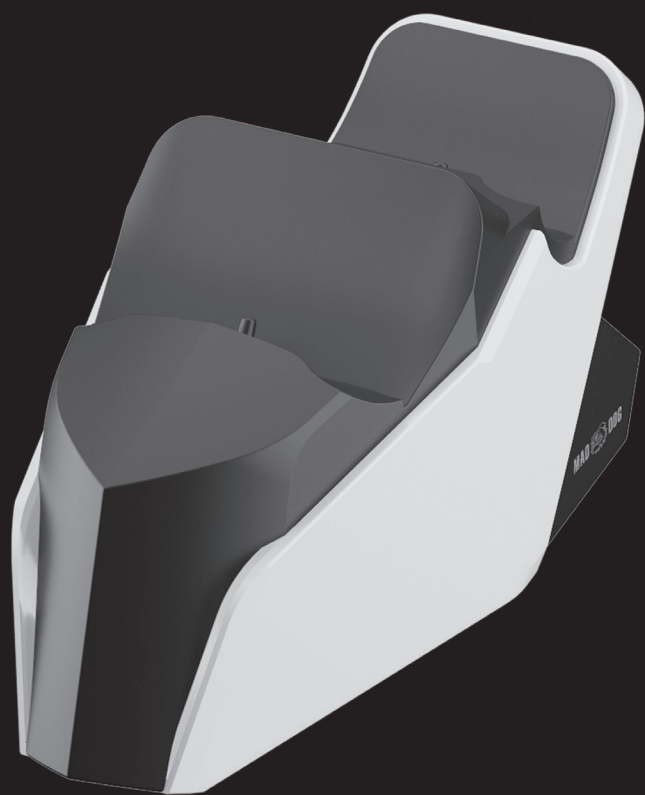
MAD DOG

STACJA ŁADUJĄCA DO GAMEPADÓW PS5 GPC500

Instrukcja obsługi
i warunki gwarancji

GPC500
PS5 GAMEPADS
CHARGING STATION

Operating Manual & Warranty Terms



WARUNKI BEZPIECZEŃSTWA I ZAGROŻENIA

Aby zminimalizować ryzyko zaprószenia ognia, porażenia prądem, pożaru, okaleczenia:

1. Przeczytaj uważnie instrukcję przed rozpoczęciem użytkowania urządzenia.
2. Używaj urządzenia zgodnie z przeznaczeniem opisanym w instrukcji obsługi.
3. Urządzenie jest przeznaczone do ładowania kontrolerów. Urządzenie nie jest przeznaczone do użytku przemysłowego lub laboratoryjnego.
4. Nie zanurzaj urządzenia w wodzie lub innych płynach.
5. Urządzenia można używać tylko w temperaturze pokojowej. Nie narażaj produktu na szkodliwe warunki atmosferyczne.
6. Nie uruchamiaj urządzenia jeżeli ma uszkodzony przewód zasilający lub wtyczkę. Jeżeli przewód zasilający jest uszkodzony, musi zostać wymieniony przez serwis lub osobę do tego uprawnioną, w przeciwnym razie może dojść do porażenia prądem.
7. Niniejszy sprzęt może być użytkowany przez dzieci w wieku co najmniej 8 lat i przez osoby o obniżonych możliwościach fizycznych, umysłowych i osoby o braku doświadczenia i znajomości sprzętu, jeżeli zapewniony zostanie nadzór lub instruktaż odnośnie użytkowania sprzętu w bezpieczny sposób, tak aby związane z tym zagrożenia były zrozumiałe. Dzieci nie powinny bawić się sprzętem. Dzieci bez nadzoru nie powinny wykonywać czyszczenia i konserwacji sprzętu.
8. Nie umieszczaj ani nie przechowuj urządzenia w miejscu, w którym może spaść lub zostać wciągnięte do wanny lub zlewu.
9. Nie używaj urządzenia w trakcie kąpieli w wannie, pod prysznicem, ponieważ grozi to porażeniem prądem.
9. Po każdym użyciu lub w przypadku usterki, urządzenie należy odłączyć od sieci.
10. Nie stosuj przewodu sieciowego do przenoszenia urządzenia.
11. Przewodu sieciowego, wyposażenia oraz urządzenia nie należy dotykać gorącymi narzędziami. Przewód zasilający nie może mieć bezpośredniego kontaktu z gorącymi elementami urządzenia.
12. Nie należy umieszczać urządzenia lub jego wyposażenia na niestabilnych lub gorących powierzchniach, ani w ich pobliżu.
13. Temperatura dostępnej powierzchni urządzenia w trakcie pracy może być wysoka. Nie wolno umieszczać ciał obcych, takich jak przedmioty metalowe, magnesy lub karty z paskiem magnetycznym pomiędzy urządzeniem ładowanym a ładowarką. Urządzenie przenośne może nie ładować się prawidłowo lub może zostać uszkodzone w wyniku przegrzania.

WPROWADZENIE

Dziękujemy za zaufanie, jakim nas Państwo obdarzyli, dokonując zakupu urządzenia marki **MAD DOG**.

Jesteśmy przekonani, że to bardzo dobrej jakości urządzenie zapewni Państwu dużo radości i satysfakcji z jego użytkowania.

NALEŻY DOKŁADNIE PRZECZYTAĆ INSTRUKCJĘ OBSŁUGI I JEJ PRZESTRZEGAĆ!

To urządzenie jest przeznaczone do użytku domowego lub innego, nie dotyczącego celów komercyjnych.

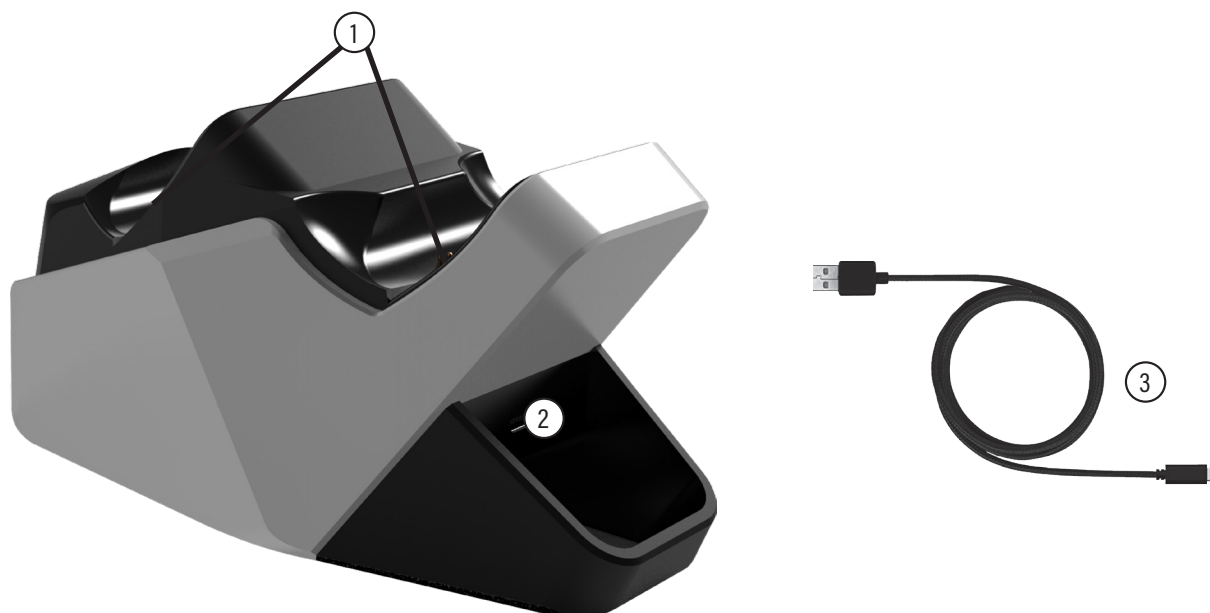
Producent nie ponosi odpowiedzialności za szkody powstałe w wyniku użytkowania niewłaściwego lub niezgodnego z przeznaczeniem.

DANE TECHNICZNE

- Stacja ładująca kompatybilna z kontrolerami do konsoli PS5
- Napięcie wejściowe: 5V 2A
- Napięcie wyjściowe: 5.4V 800mA x 2

OPIS URZĄDZENIA

1. Porty ładowania kontrolerów
2. Gniazdo USB typ-C
3. Przewód typ-C - USB
4. Wskaźniki naładowania

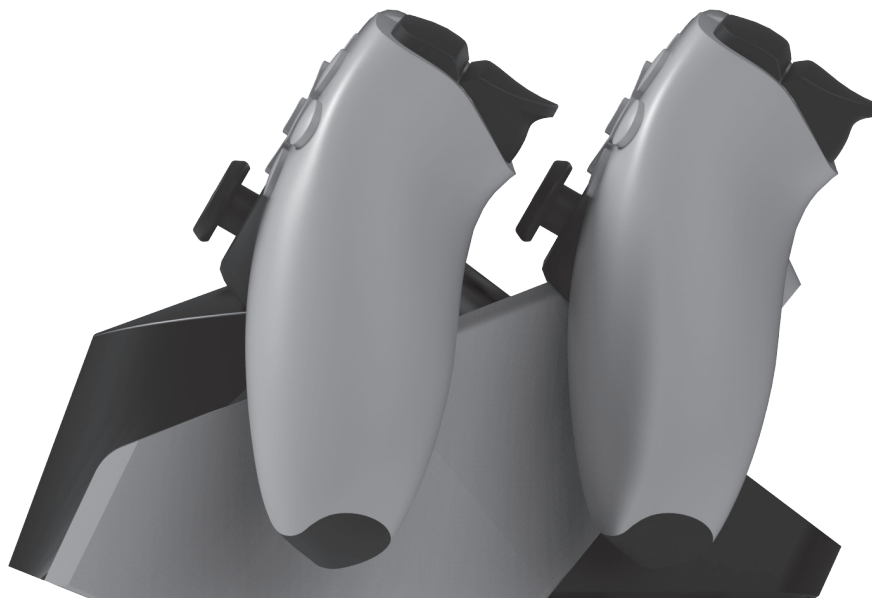


INSTALACJA I PIERWSZE URUCHOMIENIE

Podłącz kabel typu C do portu stacji ładującej, a drugi koniec kabla do zasilacza sieciowego o parametrach 5V 2A. Po podłączeniu stacji ładującej do źródła zasilania diody podświetlą się w kolorze czerwonym, a następnie w kolorze niebieskim. Stacja ładująca jest gotowa do ładowania.

Delikatnie ustaw kontroler w stacji ładującej. Po prawidłowym ustawieniu kontrolera podświetlą się diody w kolorze czerwonym. Jest to sygnał, że kontroler jest umiejscowiony prawidłowo i rozpoczęło się ładowanie.

Po pełnym naładowaniu kontrolera wskaźnik stacji ładującej zmieni barwę na niebieską.



CZYSZCZENIE

1. Odłącz stację ładującą od zasilania.
2. Przetrzyj stację ładującą miękką i delikatnie zwilżoną ściereczką.

PROBLEMY I ROZWIĄZANIA

Problem	Rozwiązanie
Nie podświetlają się wskaźniki naładowania.	1. Należy odłączyć przewód, a następnie podłączyć go ponownie do stacji ładującej. 2. Należy się upewnić, czy źródło zasilania działa prawidłowo.
Gamepad się nie ładuje.	Należy odłączyć przewód, a następnie podłączyć go ponownie do stacji ładującej. Po podłączeniu stacji ładującej do sieci wskaźniki naładowania powinny się podświetlić na chwilę w kolorze czerwonym, a następnie w kolorze niebieskim. Po ułożeniu gamepada w stacji ładującej wskaźnik naładowania podświetli się w kolorze czerwonym, a po pełnym naładowaniu w kolorze niebieskim.
Podczas ładowania gamepada podświetla się tylko jeden wskaźnik naładowania.	Każdy z 2 portów ładowania jest przypisany do jednego wskaźnika naładowania. Podczas ładowania 1 gamepada podświetla się tylko 1 wskaźnik naładowania. Podczas ładowania 2 gamepadów podświetlają się 2 wskaźniki naładowania.
Gamepad ładuje się bardzo długo.	Należy podłączyć stację ładującą do zasilacza sieciowego o parametrach 5V 2A.
Stacja ładująca nie uruchamia się.	Należy podłączyć stację ładującą do zasilacza sieciowego o parametrach 5V 2A.

EKOLOGICZNA I PRZYJAZNA DLA ŚRODOWISKA UTYLIZACJA

To urządzenie jest oznaczone, zgodnie z Dyrektywą Parlamentu Europejskiego i Rady 2012/19/UE z dnia 4 lipca 2012 r. w sprawie zużytego sprzętu elektrycznego i elektronicznego (WEEE), symbolem przekreślonego kontenera na odpady:



Nie należy wyrzucać urządzeń oznaczonych tym symbolem razem z odpadami domowymi.

Urządzenie należy zwrócić do lokalnego punktu przetwarzania i utylizacji odpadów lub skontaktować się z władzami miejskimi.

MOŻESZ POMÓC CHRONIĆ ŚRODOWISKO!

Właściwe postępowanie ze użytym sprzętem elektrycznym i elektronicznym przyczynia się do uniknięcia szkodliwych dla zdrowia ludzi i środowiska naturalnego konsekwencji, wynikających z obecności składników niebezpiecznych oraz niewłaściwego składowania i przetwarzania takiego sprzętu.

WARUNKI GWARANCJI DOTYCZĄCE ŁADOWARKI DO GAMEPADÓW

1. ART-DOM Sp. z o.o. z siedzibą w Łodzi (92-402) przy ul. Zakładowej 90/92 Numer Krajowego Rejestru Sądowego 0000354059 (Gwarant) gwarantuje, że zakupione urządzenie jest wolne od wad fizycznych. Gwarancja obejmuje tylko wady wynikające z przyczyn tkwiących w rzeczy sprzedanej (wady fabryczne).
2. Ujawniona wada zostanie usunięta na koszt Gwaranta w ciągu 14 dni od daty zgłoszenia uszkodzenia do serwisu autoryzowanego lub punktu sprzedaży.
3. W wyjątkowych przypadkach, np. konieczności sprowadzenia części zamiennych od producenta, termin naprawy może zostać wydłużony do 30 dni.
4. Okres gwarancji dla użytkownika wynosi 24 miesiące od daty wydania towaru.
5. Towar przeznaczony jest do używania wyłącznie w warunkach indywidualnego gospodarstwa domowego.
6. Gwarancja nie obejmuje:
 - a. uszkodzeń powstałych na skutek używania urządzenia niezgodnie z instrukcją obsługi,
 - b. uszkodzeń mechanicznych, chemicznych lub termicznych,
 - c. napraw i modyfikacji dokonanych przez firmy lub osoby nieposiadające autoryzacji producenta,
 - d. części z natury łatwo zużywalnych lub materiałów eksploatacyjnych takich jak: baterie, żarówki, bezpieczniki, filtry, pokrętła, półki, akcesoria,
 - e. instalacji, konserwacji, przeglądów, czyszczenia, odblokowania, usunięcia zanieczyszczeń oraz instruktażu.
7. O sposobie usunięcia wady decyduje Gwarant. Usunięcie potwierdzonej wady urządzenia nastąpi poprzez wykonanie naprawy gwarancyjnej lub wymianę urządzenia. Gwarant może dokonać naprawy, gdy kupujący żąda wymiany lub Gwarant może dokonać wymiany, gdy kupujący żąda naprawy, jeżeli doprowadzenie do zgodności towaru (urządzenia) zgodnie z udzieloną gwarancją w sposób wybrany przez kupującego jest niemożliwe albo wymagałoby nadmiernych kosztów dla Gwaranta. W szczególnie uzasadnionych wypadkach, jeżeli naprawa i wymiana są niemożliwe lub wymagałyby nadmiernych kosztów dla Gwaranta może on odmówić doprowadzenia towaru do zgodności z udzieloną gwarancją i zaproponować inny sposób załatwienia reklamacji z gwarancji.
8. Wymiany towaru dokonuje punkt sprzedaży, w którym towar został zakupiony (wymiana lub zwrot gotówki) lub autoryzowany punkt serwisowy, jeżeli dysponuje taką możliwością (wymiana). Zwracane urządzenie musi być kompletne, bez uszkodzeń mechanicznych. Niespełnienie tych warunków może spowodować nieuznanie gwarancji.
9. W przypadku braku zgodności towaru z umową sprzedaży, kupującemu z mocy prawa przysługują środki ochrony prawnej ze strony i na koszt sprzedawcy, a gwarancja nie ma wpływu na te środki ochrony prawnej.
10. Niniejsza gwarancja obowiązuje na terytorium Polski.
11. Warunkiem dokonania naprawy lub wymiany urządzenia w ramach gwarancji jest przedstawienie dowodu zakupu oraz użytkowanie towaru zgodnie z informacjami zawartymi w instrukcji obsługi.

UWAGA: uszkodzenie lub usunięcie tabliczki znamionowej z urządzenia może spowodować nieuznanie gwarancji.

Cały czas udoskonalamy nasze produkty, dlatego mogą się one nieznacznie różnić od zdjęć przedstawionych na opakowaniu oraz w instrukcji obsługi. Przed przystąpieniem do użytkowania urządzenia przeczytaj instrukcję obsługi.

ART-DOM Sp. z o.o., ul. Zakładowa 90/92, 92-402 Łódź. Numer Krajowego Rejestru Sądowego 0000354059.



SAFETY AND HAZARD CONDITIONS

To minimize the risk of fire, electric shock, fire, or injury:

1. Before using the device please read this manual carefully.
2. Use the device according to its intended purpose described in the operating manual.
3. The device is designed to charge controllers. The device is not intended for industrial or laboratory use.
4. Do not immerse the device in water or any other liquid.
5. The device can only be operated at room temperature. Do not expose the product to harmful weather conditions.
6. Do not start the device if it has a damaged power cord or plug. If the power cord is damaged, it must be replaced by the service or a person authorized to do so, there is risk of electric shock if this is neglected.
7. This product may only be operated by children 8 or more years old, mentally and/or physically deficient persons and persons without knowledge of or experience in operation of this appliance type if supervised or instructed in safe operation, with clear understanding of all related risks. Children should not play with the equipment. Unsupervised children should not carry out the cleaning and maintenance of the device.
8. Do not place or store the device in a place where it can fall or be pulled into a bath or sink.
9. Never use the device while bathing or showering, as it may cause electric shock.
10. After each use or in the event of a fault, the device should be disconnected from the mains.
11. Do not use the mains cable to carry the device.

12. The mains cable, equipment and device should not be touched with hot tools. The power cord must not be in direct contact with hot device elements.
13. Do not place the device or its equipment on unstable or on or near hot surfaces.
14. During operation the temperature of the accessible surface of the device may be high. Do not place foreign objects such as metal objects, magnets or magnetic stripe cards between the device and the charger. In this case the mobile device may not charge properly or may be damaged as a result of overheating.

INTRODUCTION

Thank you for the trust you have placed in us when you purchased your **MAD DOG** device.

We are convinced that this high quality device will provide you with a lot of joy and satisfaction during its use.

PLEASE CAREFULLY READ AND FOLLOW THE OPERATING MANUAL!

This device is intended for domestic or other non-commercial use.

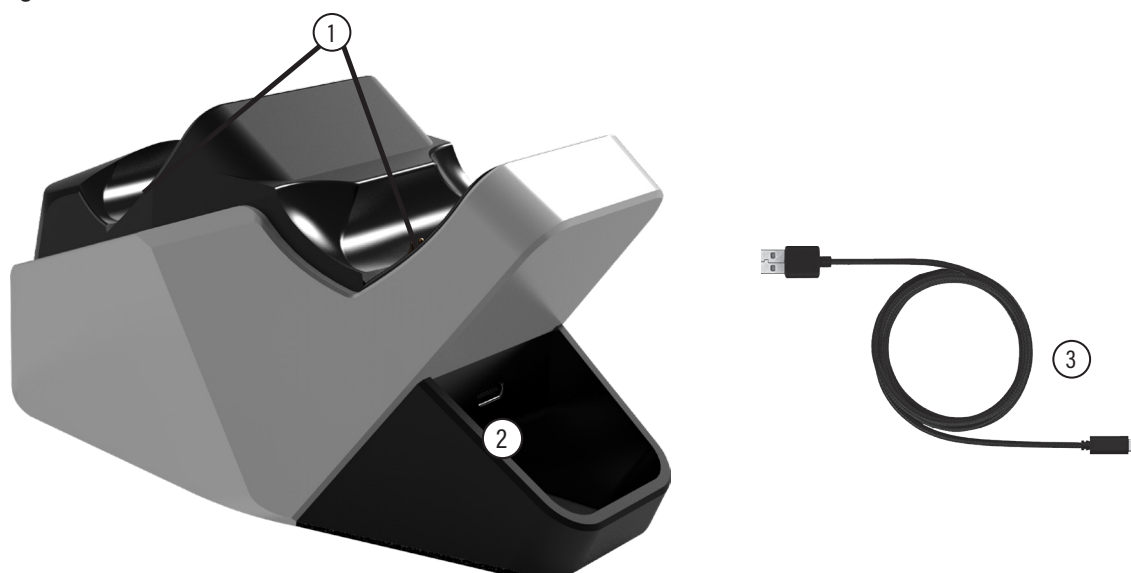
The manufacturer will not be held liable for damages resulting from improper or non-compliant use.

TECHNICAL DATA

- Charging station compatible with PS5 controllers
- Input voltage: 5V 2A
- Output voltage: 5.4V 800mA x 2

DEVICE DESCRIPTION

1. Controller charging ports
2. USB-C port
3. Type-C to USB cable
4. Charge indicators

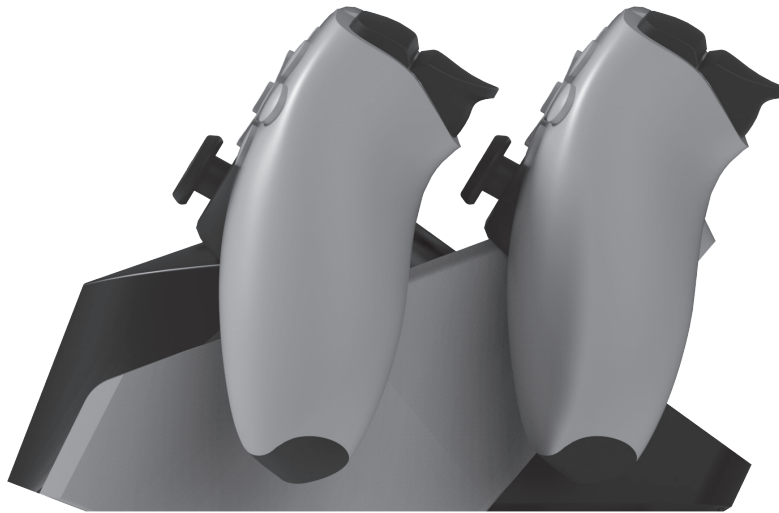


INSTALLATION AND INITIAL START-UP

Connect the type C cable to the charging station port and the other end of the cable to the 5V 2A AC adapter. When the charging station is connected to the power source, the LEDs will illuminate in red and then in blue. The charging station is ready for charging.

Carefully position the controller in the charging station. Once the controller is correctly set, the red LEDs will illuminate. This is a signal that the controller is positioned correctly and charging has started.

Once the controller is fully charged, the charging station indicator will turn blue.



CLEANING

1. Disconnect the charging station from the power supply.
2. Wipe the charging station with a soft and slightly damp cloth.

TROUBLESHOOTING

Problem	Solution
The charge indicators do not illuminate.	1. Disconnect the cable and then reconnect it to the charging station. 2. Make sure that the power supply is operating properly.
The gamepad won't charge.	Disconnect the cable and then reconnect it to the charging station. After connecting the charging station to the mains, the charge indicators should illuminate for a moment in red and then in blue. When the gamepad is placed in the charging station, the charge indicator will illuminate in red, and once fully charged, in blue.
Only one charge indicator illuminates when the gamepad is charging.	Each of the 2 charging ports is assigned to one charge indicator. Only 1 charge indicator will illuminate when charging 1 gamepad. When charging 2 gamepads, 2 charge indicators will illuminate.
A gamepad takes a long time to charge.	Connect the charging station to the 5V 2A mains power supply.
The charging station does not start.	Connect the charging station to the 5V 2A mains power supply.

ECOLOGICAL AND ENVIRONMENTALLY FRIENDLY DISPOSAL

This device is marked, in accordance with Directive 2012/19/EU of the European Parliament and of the Council of 4 July 2012 on waste electrical and electronic equipment (WEEE), with the symbol of a crossed-out waste container:



Do not dispose of the device marked with this symbol together with household waste.

For disposal return the device to your local waste treatment and disposal facility or contact your local authorities.

YOU CAN HELP PROTECT THE ENVIRONMENT!

Proper handling of waste electrical and electronic equipment contributes to avoiding harmful consequences for human health and the environment resulting from the presence of hazardous components and improper storage and processing of such equipment.

WARRANTY CONDITIONS FOR THE GAMEPAD CHARGER

1. ART-DOM Sp. z o.o. with its registered office in Łódź (92-402) at ul. Zakładowa 90/92 National Court Register Number 0000354059 (Guarantor) guarantees that the purchased device is free from physical defects. The warranty covers only defects resulting from the causes inherent in the item sold (manufacturing defects).
2. A disclosed defect will be removed at the Guarantor's expense within 14 days from the date of reporting the damage to the authorized service or point of sale.
3. In exceptional cases, e.g. the need to import spare parts from their manufacturer, the repair period may be extended up to 30 days.
4. The warranty period for the user is 24 months from the date of delivery of the goods.
5. The goods are intended for use only in the conditions of an individual household.
6. The present warranty does not cover:
 - a. damage caused by using the device in a manner inconsistent with the user manual,
 - b. mechanical, chemical or thermal damage,
 - c. repairs and modifications made by companies or persons that were not authorized to do so by the manufacturer,
 - d. parts that are easy to use or consumables such as: batteries, bulbs, fuses, filters, knobs, shelves, accessories,
 - e. installation, maintenance, inspection, cleaning, unlocking, removal of contaminants and instruction.
7. The Guarantor will select the mode of defect removal at its own discretion. Removal of a confirmed defect of the device will take place through warranty repair or replacement of the device. The Guarantor may perform repairs when the buyer requests replacement or the Guarantor may perform replacements when the buyer requests repair, if bringing the goods (device) into conformity in accordance with the granted warranty in the manner selected by the buyer is impossible or would require excessive costs at the part of Guarantor. In particularly justified cases, if both repair and replacement are impossible or would require excessive costs for the Guarantor, the Guarantor may refuse to bring the goods into compliance with the granted warranty and propose another way to settle the warranty claim.
8. The exchange of goods is made at the point of sale at which the goods were purchased (replacement or refund) or an authorized service point, if it offers such service (replacement). The returned device must be complete, without mechanical damage. Failure to comply with these conditions may result in failure to accept the warranty claim.
9. In the event of non-compliance of the goods with the sales contract, the buyer is entitled by law to legal protection measures on the part and at the expense of the seller, and the warranty does not affect these legal protection measures.
10. The warranty is valid in Poland.
11. The condition for the warranty repair or replacement of the device is the presentation of proof of purchase and the use of the goods in accordance with the information contained in the user manual.

CAUTION: Damage or removal of the rating plate from the device may result in warranty being deemed void.

We are constantly improving our products, so they may differ slightly from the images presented on the packaging and in the user manual. Please read the operating manual before operating the device.

ART-DOM Sp. z o.o., ul. Zakładowa 90/92, 92-402 Łódź. National Court Register number 0000354059.



MAD  DOG