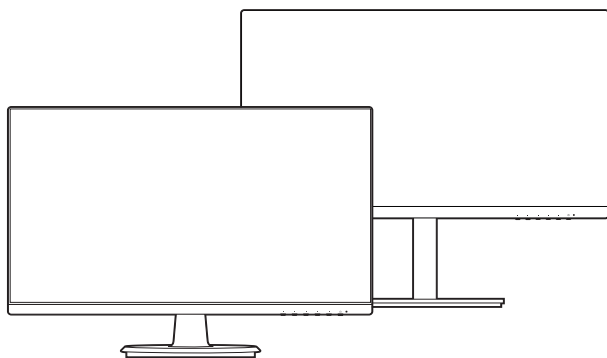


**ASUS®**

**Monitor LCD**

**z serii VA27D**

*Podręcznik  
użytkownika*



**HDMI™**  
HIGH-DEFINITION MULTIMEDIA INTERFACE

Wydanie pierwsze

Czerwiec 2020 r.

**Copyright © 2020 ASUSTeK COMPUTER INC. Wszelkie prawa zastrzeżone.**

Reprodukowanie, przekazywanie, przepisywanie, zapisywanie w systemie odzysku lub tłumaczenie na jakikolwiek język jakiegokolwiek części niniejszego podręcznika, w tym opisanych w nim produktów i oprogramowania, w dowolnej formie i dowolnymi środkami, poza dokumentacją zachowaną przez kupującego w celu posiadania kopii zapasowej, jest zabronione bez wcześniejszej, wyraźnej, pisemnej zgody firmy ASUSTeK COMPUTER INC. („ASUS”).

Gwarancja na produkt lub usługę serwisową zostanie przerwana w przypadku: (1) naprawy lub modyfikacji produktu, czy też wprowadzenia zmian w produkcie, chyba że taka naprawa, modyfikacje lub zmiany zostały pisemnie autoryzowane przez firmę ASUS; lub (2) jeśli numer seryjny produktu został odklejony lub go brakuje.

FIRMA ASUS DOSTARCZA NINIEJSZY PODRĘCZNIK W STANIE „TAKIM JAKI JEST”, BEZ ŻADNEGO RODZAJU GWARANCJI: JAWNEJ ANI DOROZUMIANEJ, W TYM M.IN. BEZ DOROZUMIANYCH GWARANCJI LUB WARUNKÓW Z TYTUŁU SPRZEDAŻY LUB PRZYDATNOŚCI W OKREŚLONYM CELU. W ŻADNEJ SYTUACJI FIRMA ASUS, ANI JEJ DYREKTORZY, KIEROWNICY, PRACOWNICY, CZY TEŻ PRZEDSTAWICIELE, NIE PONOSZĄ ODPOWIEDZIALNOŚCI ZA WSZELKIE BEZPOŚREDNIE, CELOWE, PRZYPADKOWE LUB WYNIKOWE SZKODY (W TYM SZKODY W WYNIKU UTRATY ZYSKÓW, UTRATY MOŻLIWOŚCI DZIAŁALNOŚCI, UŻYTKOWANIA LUB UTRATY DANYCH, ZAKŁÓCENIA DZIAŁALNOŚCI ITP.), NAWET JEŚLI FIRMA ASUS ZOSTAŁA UPRZEDZONA O MOŻLIWOŚCI WYSTĄPIENIA TAKICH SZKÓD W WYNIKU DOWOLNEGO DEFEKTU LUB BŁĘDU W NINIEJSZYM PODRĘCZNIKU LUB PRODUKCIE.

SPECYFIKACJE I INFORMACJE ZAWARTE W NINIEJSZYM PODRĘCZNIKU SĄ PRZEZNACZONE WYŁĄCZNIE W CELACH INFORMACYJNYCH I MOGĄ ULEC ZMIANIE W DOWOLNYM CZASIE BEZ POWIADOMIENIA, ORAZ NIE POWINNY BYĆ ROZUMIANE JAKO ZOBOWIĄZANIE ZE STRONY FIRMY ASUS. FIRMA ASUS NIE PONOSI ODPOWIEDZIALNOŚCI ANI NIE PRZYJMUJE ZOBOWIĄZAŃ ZA JAKIEKOLWIEK BŁĘDY LUB NIEPRAWIDŁOWOŚCI, KTÓRE MOGĄ WYSTĄPIĆ W NINIEJSZYM PODRĘCZNIKU, W TYM ZA OPISANE W NIM PRODUKTY I OPROGRAMOWANIE.

Występujące w niniejszym podręczniku nazwy produktów i firm mogą ale nie muszą być zarejestrowanymi znakami handlowymi lub być objęte prawami autorskimi odpowiednich firm, oraz są używane wyłącznie w celu identyfikacji lub wyjaśnienia na korzyść ich właściciela, bez zamierzenia naruszenia praw.

# Zawartość

|  |      |
|--|------|
| Zawartość.....   | iii  |
| Uwagi .....  | iv   |
| Informacje dotyczące bezpieczeństwa .....                        | vi   |
| Obsługa i czyszczenie.....                                       | vii  |
| Takeback Services.....   | viii |
| Informacje o produkcie - etykieta klasy energetycznej UE.....    | viii |
| Certyfikacja TCO.....  | ix   |
| <b>Rozdział 1: Wprowadzenie do produktu</b>                      |      |
| 1.1 Witaj! .....   | 1-1  |
| 1.2 Zawartość opakowania.....                                    | 1-1  |
| 1.3 Opis monitora.....   | 1-2  |
| 1.3.1 Widok z przodu .....                                       | 1-2  |
| 1.3.2 Widok z tyłu.....  | 1-3  |
| <b>Rozdział 2: Konfiguracja</b>                                  |      |
| 2.1 Montaż ramienia/podstawy monitora.....                       | 2-1  |
| 2.2 Demontaż ramienia/podstawy (do montażu ściennego VESA) ..... | 2-2  |
| 2.3 Ustawianie monitora .....                                    | 2-4  |
| 2.4 Podłączanie przewodów .....                                  | 2-5  |
| 2.5 Włączanie monitora .....                                     | 2-6  |
| <b>Rozdział 3: Instrukcje ogólne</b>                             |      |
| 3.1 Menu OSD (ang. On-Screen Display) .....                      | 3-1  |
| 3.1.1 Ponowna konfiguracja.....                                  | 3-1  |
| 3.1.2 Informacje o funkcjach menu OSD .....                      | 3-2  |
| 3.2 Podsumowanie specyfikacji .....                              | 3-10 |
| 3.3 Wymiary zewnętrzne.....                                      | 3-12 |
| 3.4 Rozwiązywanie problemów (Często zadawane pytania).....       | 3-14 |
| 3.5 Obsługiwane tryby operacyjne.....                            | 3-15 |

# Uwagi

## Oświadczenie FCC (Federalnej komisji łączności)

To urządzenie jest zgodne z sekcją 15 przepisów FCC. Urządzenie można obsługiwać w przypadku spełnienia dwóch następujących warunków:

- Niniejsze urządzenie nie może wywoływać szkodliwych zakłóceń, oraz
- Niniejsze urządzenie musi działać w warunkach wszelkich zakłóceń zewnętrznych, w tym takich, które mogą powodować niepożądane działania.

To urządzenie zostało sprawdzone i spełnia ograniczenia dla urządzeń cyfrowych Klasy B, zgodnie z sekcją 15 przepisów FCC. Ograniczenia te zostały stworzone w celu zapewnienia stosownej ochrony przed szkodliwymi zakłóceniami w przypadku instalacji w budynkach mieszkalnych. Sprzęt ten wytwarza, używa i może wydzielać energię o częstotliwości radiowej, oraz, jeśli nie zostanie zainstalowany i nie będzie używany zgodnie z wytycznymi producenta, może powodować szkodliwe zakłócenia komunikacji radiowej. Nie ma jednak gwarancji, że zakłócenia nie wystąpią w określonej instalacji. Jeśli niniejszy sprzęt będzie powodował szkodliwe zakłócenia w odbiorze radia lub telewizji, co można stwierdzić wyłączając i ponownie włączając sprzęt, zachęca się użytkownika do skorygowania zakłóceń przynajmniej w jeden z następujących sposobów:

- Ponowne ukierunkowanie lub przeniesienie anteny odbioru.
- Zwiększenie odległości pomiędzy urządzeniem a odbiornikiem.
- Podłączenie sprzętu do gniazda w obwodzie innym niż obwód, do którego jest podłączony odbiornik.
- Zasięgnięcie porady u sprzedawcy lub doświadczonego technika radiowego/ telewizyjnego.



W celu zapewnienia zgodności z przepisami FCC do podłączania monitora do karty graficznej należy używać kabli ekranowanych. Dokonywanie zmian lub modyfikacji w niniejszym urządzeniu, bez wyraźnej zgody strony odpowiedzialnej za zapewnienie zgodności, może spowodować unieważnienie praw użytkownika do obsługi tego sprzętu.

## Produkt zgodny z ENERGY STAR



ENERGY STAR to połączony program Amerykańskiej Agencji Ochrony Środowiska (U.S. Environmental Protection Agency) i Amerykańskiego Departamentu Energii (U.S. Department of Energy), pomagający w oszczędzaniu pieniędzy i ochronie środowiska naturalnego, poprzez stosowanie efektywnych energetycznie produktów i praktyk.

Wszystkie produkty ASUS z logo ENERGY STAR są zgodne ze standardem ENERGY STAR, a funkcja zarządzania zasilaniem jest włączona domyślnie. Monitor i komputer są automatycznie ustawiane na uśpienie po 10 i 30 minutach nieaktywności użytkownika. Aby wybudzić komputer, kliknij mysz lub naciśnij dowolny przycisk na klawiaturze. W celu uzyskania szczegółowych informacji o zarządzaniu i korzyściach dla środowiska naturalnego należy odwiedzić <http://www.energystar.gov/powermanagement>. Dodatkowo, aby uzyskać szczegółowe informacje o połączonym programie ENERGY STAR, należy odwiedzić <http://www.energystar.gov>.



---

UWAGA: Program Energy Star NIE jest obsługiwany w systemie operacyjnym FreeDOS i systemach operacyjnych opartych na systemie Linux.

---

## **Oświadczenie kanadyjskiego Departamentu ds. Łączności (Department of Communications)**

Niniejsze urządzenie cyfrowe nie przekracza ograniczeń Klasy B dotyczących emisji zakłóceń radiowych przez urządzenia cyfrowe, zgodnie z zarządzeniami dotyczącymi zakłóceń radiowych, wydanymi przez kanadyjski Departament do spraw Łączności.

Niniejsze urządzenie cyfrowe klasy B spełnia kanadyjską normę ICES-003.

This Class B digital apparatus meets all requirements of the Canadian Interference - Causing Equipment Regulations.

Cet appareil numérique de la classe B respecte toutes les exigences du Règlement sur le matériel brouiller du Canada.



## Informacje dotyczące bezpieczeństwa

- Przed skonfigurowaniem monitora należy dokładnie przeczytać całą, znajdującą się w opakowaniu dokumentację.
- Aby nie dopuścić do zagrożenia pożarem lub porażenia prądem elektrycznym, nigdy nie należy narażać monitora na działanie deszczu lub wilgoci.
- Nigdy nie należy otwierać obudowy monitora. Niebezpieczne wysokie napięcie wewnątrz monitora może spowodować poważne obrażenia fizyczne.
- W przypadku uszkodzenia źródła zasilania nie należy podejmować samodzielnych prób jego naprawy. Skontaktuj się z wykwalifikowanym technikiem serwisowym lub sprzedawcą.
- Przed rozpoczęciem korzystania z produktu upewnij się, że wszystkie przewody są prawidłowo podłączone i przewody zasilania nie są uszkodzone. W przypadku wykrycia uszkodzenia skontaktuj się niezwłocznie ze sprzedawcą.
- Szczeliny i otwory z tyłu, lub u góry obudowy zapewniają wentylację. Szczeliny nie należy zasłaniać. Produktu nie należy nigdy stawiać w pobliżu lub nad grzejnikiem lub źródłem ciepła, chyba że zapewniono odpowiednią wentylację.
- Ten monitor należy zasilać tylko prądem ze źródła zasilania o charakterystyce podanej na etykiecie. Jeśli nie jesteś pewny co do rodzaju źródła zasilania dostępnego w domu, skontaktuj się ze sprzedawcą lub lokalną firmą dostarczającą prąd.
- Używaj odpowiedniej wtyczki zasilającej, która spełnia lokalne, standardowe wartości zasilania.
- Nie przeciążaj listew zasilających oraz kabli przedłużających. Nadmierne obciążenie może doprowadzić do pożaru lub porażenia prądem elektrycznym.
- Unikaj kurzu, wilgotności i skrajnych temperatur. Nie stawiaj monitora w miejscu, w którym może zmoknąć. Umieść monitor na stabilnej powierzchni.
- Odłączaj urządzenie w trakcie burzy z wyładowaniami atmosferycznymi lub jeśli nie będzie używane przez dłuższy czas. Zapewni to ochronę monitora przed uszkodzeniem w wyniku skoków napięcia.
- Nigdy nie wciskaj do szczeliny w obudowie monitora przedmiotów ani nie rozlewaj na szczeliny te płynów.
- Aby zapewnić satysfakcjonujące działanie, używaj monitora tylko z wymienionymi na liście UL komputerami, które posiadają odpowiednio skonfigurowane gniazda oznaczone 100-240 V prądu przemiennego.
- W przypadku wystąpienia problemów technicznych z monitorem, skontaktuj się z wykwalifikowanym technikiem serwisowym lub danym sprzedawcą.
- Ustawienie kontrolki głośności oraz korektora na ustawienie inne niż środkowe może spowodować wzrost napięcia wyjściowego do słuchawek i zwiększenie poziomu ciśnienia akustycznego.



Ten symbol przedstawiający przekreślony rysunek pojemnika na śmieci na kółkach, oznacza, że danego produktu (elektrycznego, elektronicznego sprzętu i zawierającej rtęć baterii guzikowej) nie należy wyrzucać wraz z odpadami komunalnymi. Sprawdź lokalne rozporządzenia dotyczące wyrzucania produktów elektronicznych.

## Obsługa i czyszczenie

- Przed uniesieniem lub zmianą pozycji monitora najlepiej jest odłączyć kable i przewód zasilania. Ustawiając monitor, postępuj zgodnie z odpowiednimi technikami podnoszenia. Unosząc lub przenosząc monitor, chwytaj za jego krawędzi. Nie unosz wyświetlacza, trzymając za stojak lub przewód.
- Czyszczenie. Wyłącz monitor i odłącz przewód zasilania. Oczyszcz powierzchnię monitora przy pomocy gładkiej szmatki, niepozostawiającej włókien. Uporczywe plamy mogą być usuwane przy użyciu zwilżonej w łagodnym detergencie szmatki.
- Unikaj używania środków czyszczących zawierających alkohol lub aceton. Używaj środka czyszczącego przeznaczonego do użytku z monitorem. Nigdy nie przyskaj środkiem bezpośrednio na ekran. Mogłoby to spowodować kontakt środka czyszczącego z wnętrzem monitora i doprowadzić do porażenia prądem elektrycznym.

### Na monitorze mogą wystąpić następujące symptomy:

- W zależności od używanego wzoru pulpitu, na jasność na ekranie może nie być idealnie równomierna.
- Jeśli ten sam obraz jest wyświetlany godzinami, po przełączeniu obrazu na ekranie może pozostać powidok poprzedniego ekranu. Powidok na ekranie będzie powoli znikał. Możesz też wyłączyć przełącznik zasilania na kilka godzin.
- Jeśli ekran stanie się czarny lub zacznie migać, lub jeśli nie możesz już więcej pracować na urządzeniu, skontaktuj się z danym sprzedawcą lub centrum serwisowym w celu rozwiązania problemu. Ekranu nie należy naprawiać we własnym zakresie!

## Oznaczenia stosowane w niniejszym podręczniku



**PRZESTROGA:** Informacje mające na celu zapobieganie obrażeniom użytkownika podczas próby wykonania zadania.



**OSTRZEŻENIE:** Informacje mające na celu zapobieganie uszkodzeniom elementów urządzenia podczas próby wykonania zadania.



**WAŻNE:** Informacje, których **NALEŻY** przestrzegać w celu wykonania zadania.



**UWAGA:** Wskazówki i dodatkowe informacje, mające na celu pomoc w wykonaniu zadania.

## Gdzie można znaleźć więcej informacji

Dodatkowe informacje i aktualizacje produktu i oprogramowania można znaleźć w poniższych źródłach.

### 1. Strony internetowe ASUS

Strony internetowe ASUS na całym świecie zapewniają zaktualizowane informacje dotyczące sprzętu i oprogramowania ASUS. Patrz <http://www.asus.com>

### 2. Opcjonalna dokumentacja

Opakowanie produktu może zawierać opcjonalne dokumenty, które mogły zostać dodane przez sprzedawcę. Dokumenty te nie są częścią standardowego opakowania.

## Takeback Services

ASUS recycling and takeback programs come from our commitment to the highest standards for protecting our environment. We believe in providing solutions for our customers to be able to responsibly recycle our products, batteries and other components as well as the packaging materials.

Please go to <http://csr.asus.com/english/Takeback.htm> for detail recycling information in different region.

## Informacje o produkcie - etykieta klasy energetycznej UE



VA27DQ



VA27DQSB



VA27DQSB-W

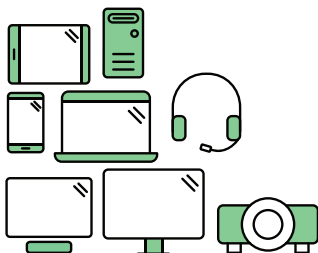


# Certyfikacja TCO

A third-party certification according to ISO 14024



Toward sustainable IT products



## Say hello to a more sustainable product

IT products are associated with a wide range of sustainability risks throughout their life cycle. Human rights violations are common in the factories. Harmful substances are used both in products and their manufacture. Products can often have a short lifespan because of poor ergonomics, low quality and when they are not able to be repaired or upgraded.

**This product is a better choice.** It meets all the criteria in TCO Certified, the world's most comprehensive sustainability certification for IT products. Thank you for making a responsible product choice, that help drive progress towards a more sustainable future!

Criteria in TCO Certified have a life-cycle perspective and balance environmental and social responsibility. Conformity is verified by independent and approved verifiers that specialize in IT products, social responsibility or other sustainability issues. Verification is done both before and after the certificate is issued, covering the entire validity period. The process also includes ensuring that corrective actions are implemented in all cases of factory non-conformities. And last but not least, to make sure that the certification and independent verification is accurate, both TCO Certified and the verifiers are reviewed regularly.

### Want to know more?

Read information about TCO Certified, full criteria documents, news and updates at [tcocertified.com](https://www.tcocertified.com). On the website you'll also find our Product Finder, which presents a complete, searchable listing of certified products.



## 1.1 Witaj!

Dziękujemy za zakup monitora LCD ASUS®!

Najnowszy szerokoekranowy monitor LCD firmy ASUS zapewnia szerszy, jaśniejszy i krystalicznie czysty wyświetlacz oraz szereg funkcji podnoszących komfort oglądania obrazu.

Dzięki tym funkcjom można cieszyć się komfortowym i przyjemnym wrażeniem wizualnym, które zapewnia monitor!

## 1.2 Zawartość opakowania

Sprawdź, czy opakowanie zawiera następujące elementy:

- ✓ Monitor LCD
- ✓ Podstawa monitora
- ✓ Skrócona instrukcja obsługi
- ✓ Karta gwarancyjna
- ✓ Przewód zasilania
- ✓ Przewód HDMI (opcjonalny)
- ✓ Przewód DisplayPort (opcjonalny)
- ✓ Przewód VGA (opcjonalny)
- ✓ Przewód USB (opcjonalny)
- ✓ Przewód audio (opcjonalny)
- ✓ Wkrętak w kształcie litery L (opcjonalny)
- ✓ 4 śruby (opcjonalny)
- ✓ Uchwyt na kabel (opcjonalny)



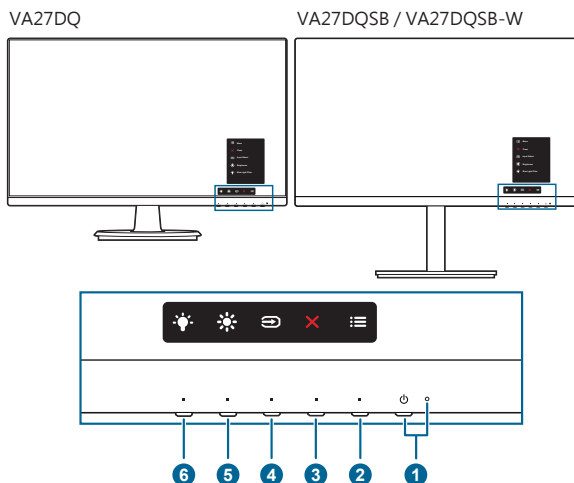
---

Jeśli dowolny z powyższych elementów jest uszkodzony lub go brak, skontaktuj się niezwłocznie z danym sprzedawcą.

---

## 1.3 Opis monitora




### 1.3.1 Widok z przodu



1. Przycisk/wskaźnik zasilania
  - Włącza/wyłącza monitor.
  - Wyjaśnienie kolorów wskaźnika zasilania zostało przedstawione w poniższej tabeli.

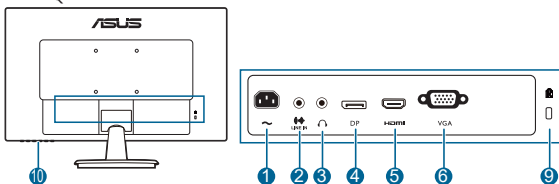
| Stan        | Opis           |
|-------------|----------------|
| Niebieski   | Wł.            |
| Bursztynowy | Tryb gotowości |
| Wył.        | Wył.           |

2. ☰ Przycisk Menu:
  - Naciśnij ten przycisk, aby wyświetlić menu OSD przy wyłączonym OSD.
  - Otwiera menu OSD.
  - Naciśnięcie i przytrzymanie przez 5 sekund powoduje włączenie lub wyłączenie blokady klawiszy.
3. ✕ Przycisk Zamknij:
  - Naciśnij ten przycisk, aby wyświetlić menu OSD przy wyłączonym OSD.
  - Wychodzi z menu OSD.

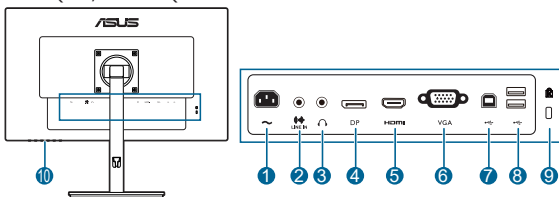
4.  Przycisk wyboru wejścia:
  - Naciśnij ten przycisk, aby wyświetlić menu OSD przy wyłączonym OSD.
  - Umożliwia wybór dostępnego źródła wejścia.
5.  Skrót 1
  - Naciśnij ten przycisk, aby wyświetlić menu OSD przy wyłączonym OSD.
  - Domyślne: Klawisz skrótu Jasność
  - Aby zmienić funkcję klawisza skrótu, przejdź do menu Skrót > Skrót 1.
6.  Skrót 2
  - Naciśnij ten przycisk, aby wyświetlić menu OSD przy wyłączonym OSD.
  - Domyślne: Klawisz skrótu funkcji Filtr światła nieb
  - Aby zmienić funkcję klawisza skrótu, przejdź do menu Skrót > Skrót 2.

### 1.3.2 Widok z tyłu

VA27DQ



VA27DQSB / VA27DQSB-W



1. **Port wejścia AC-IN.** Port ten umożliwia podłączenie przewodu zasilania.
2. **Gniazdo wejścia liniowego.** Port ten umożliwia podłączenie źródła audio komputera przy użyciu przewodu audio.
3. **Gniazdo słuchawek.** Port ten jest dostępny tylko po podłączeniu przewodu HDMI/DP.
4. **Wejście DisplayPort.** Ten port służy do połączenia z urządzeniem zgodnym z DisplayPort.
5. **Port HDMI.** Port ten służy do podłączania urządzenia z obsługą HDMI.

6. **Port VGA.** To 15-stykowy port dla złącza VGA komputera.
7. **Port USB 2.0 przesyłania danych.** Ten port służy do połączenia z kablem USB przesyłania danych. To połączenie udostępnia porty USB na monitorze.
8. **Porty USB 2.0 pobierania danych.** Porty te służą do połączenia z urządzeniami USB, takimi jak klawiatura/mysz USB, napęd flash USB, itd.
9. **Gniazdo blokady Kensington.**
10. **Przyciski sterowania.**







## 2.1 Montaż ramienia/podstawy monitora

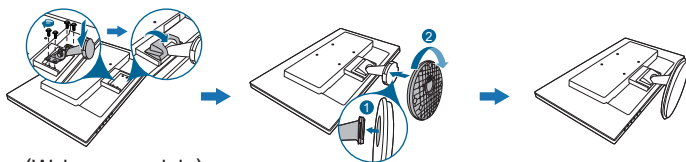
Aby zmontować podstawę monitora:

1. Połóż monitor na stole ekranem do dołu.
2. Przyczep podstawę do ramienia, dopasowując zapadkę w ramieniu do wycięcia w podstawie.
3. VA27DQ: Przymocuj podstawę do ramienia obracając podstawę, aż do jej dopasowania na miejsca.  
VA27DQSB / VA27DQSB-W: Przymocuj podstawę do ramienia, dokręcając dostarczoną śrubę. Odkręć śrubę oporową na spodzie podstawy, aby umożliwić obrót o 180° w lewo lub w prawo.



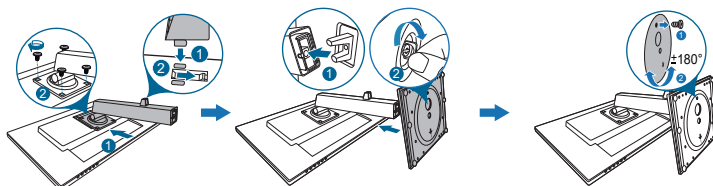
Aby zapobiec uszkodzeniu monitora, zalecamy położenie na stole miękkiej szmatki.

VA27DQ



(Wybrane modele)

VA27DQSB / VA27DQSB-W



(Wybrane modele)



Rozmiar śruby zawiasu: M4 x 8 mm (VA27DQ).

Rozmiar śruby zawiasu: M4 x 12 mm (VA27DQSB / VA27DQSB-W).



Rozmiar śruby podstawy: M6 x 16,5 mm (VA27DQSB / VA27DQSB-W).

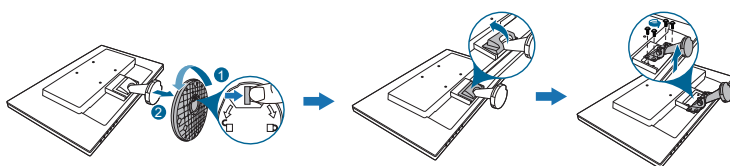
## 2.2 Demontaż ramienia/podstawy (do montażu ściennego VESA)

Odłączane ramię/podstawa tego monitora zostały specjalnie zaprojektowane do montażu ściennego VESA.

Aby zdemontować ramię/podstawę:

### VA27DQ

1. Połóż monitor ekranem w dół na stole.
2. Odłącz podstawę (Rysunek 1).
3. Odłącz pokrywę zawiasu (Rysunek 2).
4. Użyj śrubokręta do odkręcenia śrub(y) na zawiasie (Rysunek 3), a następnie zdejmij zawias.



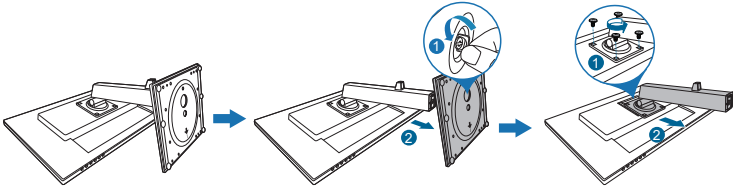
(Rysunek 1)

(Rysunek 2)

(Rysunek 3)

## VA27DQSB / VA27DQSB-W

1. Połóż monitor ekranem w dół na stole.
2. Odłącz podstawę (Rysunek 1).
3. Użyj śrubokręta do odkręcenia śrub(y) na zawiasie (Rysunek 2), a następnie zdejmij zawias.



(Rysunek 1)

(Rysunek 2)



Aby zapobiec uszkodzeniu monitora, zalecamy położenie na stole miękkiej szmatki.

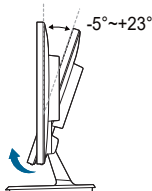


- Zestaw do montażu ściennego VESA (100 x 100 mm) kupuje się oddzielnie.
- Należy używać tylko z uchwytem mocującym wyszczególnionym na liście UL przy minimalnej wadze/obciążeniu wynoszącym 22,7 kg (Rozmiar śruby: M4 x 10 mm)

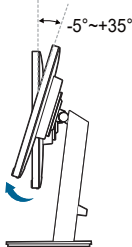
## 2.3 Ustawianie monitora

- Aby uzyskać optymalną jakość oglądania, zalecamy spojrzenie na monitor całościowo, a następnie ustawienie monitora pod najbardziej komfortowym kątem.
- Przytrzymaj stojak, aby zapobiec spadnięciu monitora podczas zmiany jego kąta nachylenia.
- VA27DQ: Zalecana regulacja kąta to od  $+23^{\circ}$  do  $-5^{\circ}$ .
- VA27DQSB / VA27DQSB-W: Zalecana regulacja kąta to od  $+35^{\circ}$  do  $-5^{\circ}$  (w przypadku nachylenia)/od  $+180^{\circ}$  do  $-180^{\circ}$  (w przypadku obrotu przez usunięcie śruby blokującej)/  $+150\text{ mm}$  (w przypadku regulacji wysokości)/ $90^{\circ}$  (w przypadku widoku pionowego).

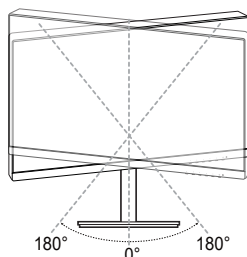
VA27DQ



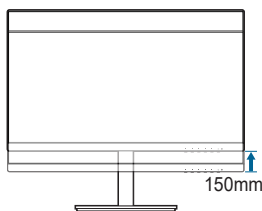
VA27DQSB / VA27DQSB-W



(Nachylenie)



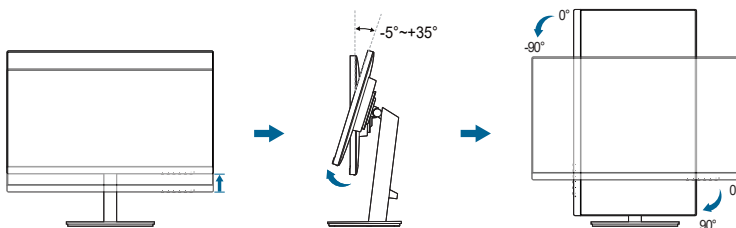
(Obracanie)



(Regulacja wysokości)

### Obracanie monitora (VA27DQSB / VA27DQSB-W)

1. Unieś monitor do najwyższej pozycji.
2. Pochyl monitor pod maksymalnym kątem.
3. Obróć monitor pod żądanym kątem.

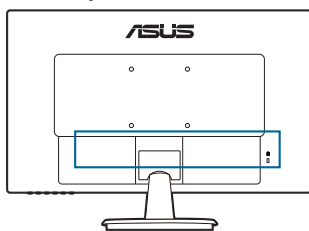


Podczas ustawiania kąta oglądania, monitor może ulegać lekkim wstrząsom. Jest to normalne.

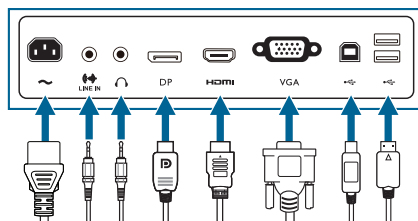
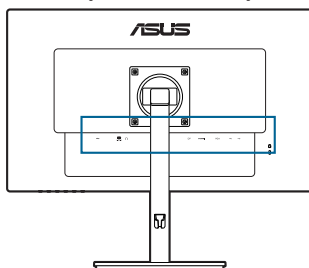
## 2.4 Podłączanie przewodów

Podłącz przewody zgodnie z poniższymi instrukcjami:

VA27DQ



VA27DQSB / VA27DQSB-W



- **Aby podłączyć przewód zasilania:** podłącz jeden koniec przewodu zasilania odpowiednio do portu wejściu prądu przemiennego w monitorze, a drugi koniec do gniazda zasilania.
- **Aby podłączyć przewód VGA/HDMI/DP:**
  - a. Podłącz jeden koniec przewodu VGA/HDMI/DP do gniazda VGA/HDMI/DP monitora.

- b. Podłącz drugi koniec przewodu VGA/HDMI/DP do gniazda VGA/HDMI/DP komputera.
- c. Dokręć dwie śruby, aby zabezpieczyć złącze VGA.
- **Aby podłączyć przewód audio:** podłącz jeden koniec kabla audio do gniazda wejścia liniowego monitora, a drugi koniec do gniazda wyjścia audio komputera.
- **Aby korzystać z zestawu słuchawkowego:** podłącz koniec z wtyczką do gniazda wyjścia liniowego monitora, gdy podawany jest sygnał HDMI/DP.
- **Aby używać porty USB 2.0 (Wyłącznie VA27DQSB / VA27DQSB-W):** Użyj kabel USB 2.0 i podłącz koniec z mniejszą wtyczką (typ B) kabla USB przesyłania danych do portu USB przesyłania danych monitora, a koniec z większą wtyczką (typ A) do portu USB 2.0 komputera. Upewnij się, że w komputerze jest zainstalowany najnowszy system operacyjny Windows 7/Windows 10. Umożliwi to korzystanie z portów USB monitora.





---

Po podłączeniu tych przewodów możesz wybrać żądany sygnał w pozycji Wybór wejścia w menu OSD.

---

## 2.5 Włączanie monitora

Naciśnij przycisk zasilania . Na stronach 1-2 można znaleźć informacje o lokalizacji przycisku zasilania. Wskaźnik zasilania  zaświeci się na niebiesko, co będzie oznaczać, że monitor jest WŁĄCZONY.

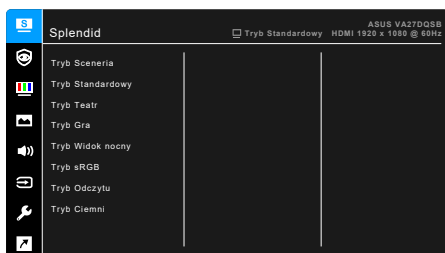






## 3.1 Menu OSD (ang. On-Screen Display)

### 3.1.1 Ponowna konfiguracja

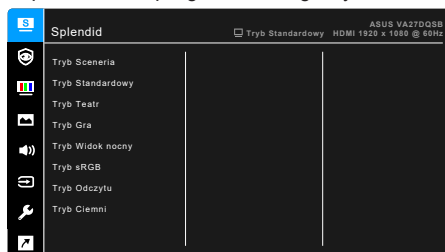


1. Naciśnij dowolny przycisk (poza przyciskiem zasilania), aby wyświetlić menu OSD.
2. Naciśnij ☰ przycisk Menu, aby aktywować menu OSD.
3. Naciskając przyciski, jak przedstawiono na ekranie, można poruszać się pomiędzy funkcjami. Zaznacz żądaną funkcję i naciśnij przycisk ✓, aby ją aktywować. Jeśli wybrana funkcja ma menu podrzędne, naciśnij przycisk ▼ i ▲ ponownie, aby przechodzić pomiędzy funkcjami menu podrzędnego. Zaznacz żądaną funkcję menu podrzędnego i naciśnij przycisk ✓, aby ją aktywować.
4. Naciśnij przycisk ▼ i ▲, aby zmienić ustawienia wybranej funkcji.
5. Aby wyjść z menu OSD i zapisać jego ustawienia, naciskaj przycisk ↩ lub ✕, aż menu OSD zniknie. Aby skonfigurować inne funkcje, powtórz kroki 1-4.

## 3.1.2 Informacje o funkcjach menu OSD

### 1. Splendid

Funkcja ta oferuje do wyboru 8 funkcji podrzędnych, w zależności od preferencji. Każdy tryb posiada opcję Wyzeruj, która umożliwia zachowanie ustawienia lub powrót do zaprogramowanego trybu.



- **Tryb Sceneria:** najlepszy wybór do wyświetlania zdjęć scenerii dzięki funkcji poprawy jakości wideo Splendid.
- **Tryb Standardowy:** najlepszy wybór do edycji dokumentów dzięki funkcji poprawy jakości wideo Splendid.



---

Tryb standardowy jest zgodny z wymaganiami Energy Star®.

---

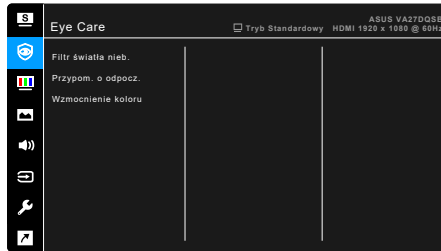
- **Tryb Teatr:** najlepszy wybór dla filmów dzięki funkcji poprawy jakości wideo Splendid.
- **Tryb Gra:** najlepszy wybór dla gier dzięki funkcji poprawy jakości wideo Splendid.
- **Tryb Widok nocny:** najlepszy wybór dla gier lub filmów o mrocznej scenerii dzięki funkcji poprawy jakości wideo Splendid.
- **Tryb sRGB:** najlepszy wybór do oglądania zdjęć i grafiki z komputera.
- **Tryb Odczytu:** najlepszy wybór do czytania książek.
- **Tryb Ciemni:** najlepszy wybór przy słabym świetle otoczenia.



- 
- W trybie Standard użytkownik nie może konfigurować poniższych funkcji: Nasylenie, Odcień skóry, Wyrazistość, ASCR.
  - W trybie sRGB użytkownik nie może konfigurować poniższych funkcji: Jasność, Kontrast, Nasylenie, Temp. barwowa, Odcień skóry, Wyrazistość, ASCR.
  - W trybie Odczytu użytkownik nie może konfigurować poniższych funkcji: Kontrast, Nasylenie, Temp. barwowa, Odcień skóry, Wyrazistość, ASCR.
-

## 2. Eye Care

Funkcja ta umożliwia regulację ustawień zapewniających lepszą ochronę oczu.



- **Filtr światła nieb.:** Funkcja ta umożliwia dostosowanie poziomu filtrowania światła niebieskiego od 0 do wartości Maks.
  - \* 0: Brak zmian.
  - \* Maks.: im wyższy poziom, tym mniej rozproszonego światła niebieskiego. Po włączeniu filtra światła nieb. zostaną automatycznie zaimportowane domyślne ustawienia Trybu Standardowego. Oprócz poziomu maksymalnego użytkownik może też konfigurować jasność. Optymalne ustawienie to wartość maksymalna. Ustawienie to jest zgodne z certyfikacją TUV w zakresie niskiego poziomu światła niebieskiego\*. Użytkownik nie może konfigurować ustawień funkcji jasności.



---

\*Jeśli dla wzmocnienia koloru ustawiono wartość domyślną (50).

---

Aby zmniejszyć przemęczenie oczu, należy stosować się do poniższych wskazówek:

- Użytkownicy pracujący przez długie godziny przed wyświetlaczem powinni robić przerwy. Zaleca się krótkie przerwy (co najmniej 5 minut) po około godzinie ciągłej pracy przy komputerze. Krótkie i częste przerwy są bardziej efektywne niż jedna dłuższa przerwa.
- Aby zminimalizować przemęczenie oczu, użytkownicy powinni czasami odrywać wzrok od wyświetlacza, skupiając go na przedmiotach położonych w dużej odległości.
- Ćwiczenia oczu mogą pomóc w zmniejszeniu ich przemęczenia. Zalecamy częste powtarzanie ćwiczeń. Jeśli przemęczenie oczu nie ustaje, należy zasięgnąć porady lekarza. Ćwiczenia oczu: (1) Naprzemienne spoglądanie w górę i w dół (2) Powolne przewracanie oczami (3) Przesuwanie spojrzenia po przekątnej.

- Intensywne niebieskie światło może spowodować zmęczenie oczu i AMD (ang. Age-Related Macular Degeneration — zwyrodnienie plamki związane z wiekiem). Filtr światła niebieskiego pozwoli zredukować 70% (maks.) szkodliwego światła niebieskiego w celu uniknięcia syndromu widzenia komputerowego CVS (ang. Computer Vision Syndrome) po ustawieniu przez użytkownika maksymalnego poziomu.

- **Przypom. o odpocz.:** Funkcja ta zapewnia opcję przypomnienia o odpoczynku w zależności od ustawionego czasu pracy. Na przykład: po ustawieniu 30-minutowego czasu pracy w lewym górnym rogu monitora będzie wyświetlane przez 5 sekund przypomnienie o upływie tego czasu. Naciśnij dowolny klawisz, aby to menu ekranowe przypomnienia nie było wyświetlane.



Gdy ta funkcja jest aktywna, następujące funkcje nie będą dostępne: Splendid Demo Mode, GamePlus, QuickFit.

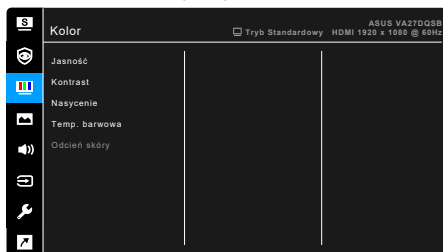
- **Wzmocnienie koloru:** Zakres regulacji poprawiania kolorów wynosi od 0 do 100.



- Funkcja ta jest niedostępna, jeśli w menu Splendid wybrany jest Tryb sRGB.
- Funkcja ta jest niedostępna, jeśli w menu Odcień skóry wybrany jest Czerwonawy lub Żółtawy.

### 3. Kolor

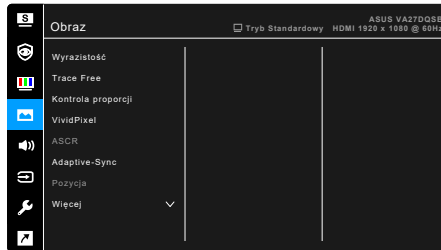
W tym menu można ustawić żądany kolor.



- **Jasność:** Zakres regulacji wynosi od 0 do 100.
- **Kontrast:** Zakres regulacji wynosi od 0 do 100.
- **Nasycenie:** Zakres regulacji wynosi od 0 do 100.
- **Temp. barwowa:** dostępne są 4 tryby: Zimne, Normalne, Ciepłe i Tryb Użytkownik.
- **Odcień skóry:** zawiera trzy tryby kolorów Czerwonawy, Naturalny, Żółtawy.

#### 4. Obraz

Umożliwia konfigurację ustawienia w menu związanego z obrazem.



- **Wyrazistość:** Zakres regulacji wynosi od 0 do 100.
- **Trace Free:** dostosowuje czas reakcji monitora.
- **Kontrola proporcji:** umożliwia dostosowanie proporcji obrazu poprzez wybór ustawienia: Pełny, 4:3 lub OverScan.



Ustawienie 4:3 jest dostępne tylko w przypadku ustawienie dla źródła wejścia formatu 4:3. Ustawienie OverScan jest dostępne tylko dla źródła wejścia HDMI.

- **VividPixel:** poprawia kontury wyświetlanego obrazu i powoduje wyświetlanie wysokiej jakości obrazu na ekranie.
- **ASCR:** Umożliwia włączanie/wyłączanie funkcji ASCR (ASUS Smart Contrast Ratio).
- **Adaptive-Sync/Free-Sync (Wyłączenie DisplayPort i HDMI):** umożliwia dynamiczne dostosowanie częstotliwości odświeżania w źródle sygnału graficznego obsługującego funkcję Adaptive-Sync/Free-Sync\* w zależności od częstotliwości ramek typowych treści w celu wydajnego energetycznie, praktycznie wolnego od zacinania i charakteryzującego się niskim opóźnieniem aktualizowania obrazu.



\* Adaptive-Sync/Free-Sync (Wyłączenie DisplayPort i HDMI) można uaktywniać jedynie w zakresie 48Hz ~ 75Hz.

\* Aby uzyskać informację o obsługiwanych kartach graficznych, minimalnych wymaganiach komputera i sterownikach, należy się skontaktować z producentami kart graficznych.

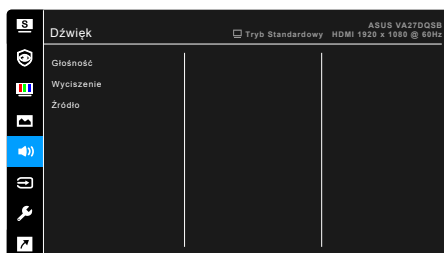
- **Pozycja (opcja dostępna tylko dla wejścia VGA):** umożliwia dostosowanie pozycji obrazu w poziomie (Pozycja pozioma)/pozycji w pionie (Pozycja pionowa). Zakres regulacji wynosi od 0 do 100.
- **Ostrość (opcja dostępna tylko dla wejścia VGA):** zmniejsza szum linii poziomej i linii pionowej obrazu przez dostosowanie indywidualne opcji Faza i Zegar. Zakres regulacji wynosi od 0 do 100.



- Ustawienie Fazy służy do regulacji fazy sygnału zegara pikseli. W przypadku niewłaściwego ustawienia fazy na ekranie występują poziome zakłócenia.
  - Zegar (częstotliwość pikseli) określa liczbę pikseli skanowanych w pojedynczym przejściu poziomym. Jeśli częstotliwość jest nieprawidłowa, na ekranie występują pionowe pasy i obraz jest nieproporcjonalny.
- **AUTOM. regulacja:** służy do automatycznej regulacji obrazu w zależności od zoptymalizowanej pozycji, zegara i fazy (tylko tryb VGA).

## 5. Dźwięk

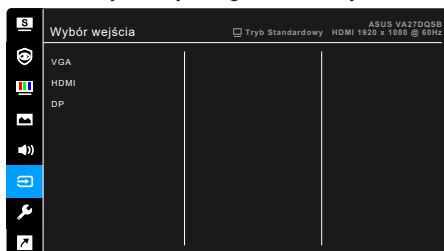
To menu umożliwia konfigurację ustawień powiązanych z dźwiękiem.



- **Głośność:** zakres regulacji wynosi od 0 do 100.
- **Wyciszenie:** włącza lub wyłącza dźwięk monitora.
- **Źródło:** określa z jakiego źródła pochodzi dźwięk monitora.

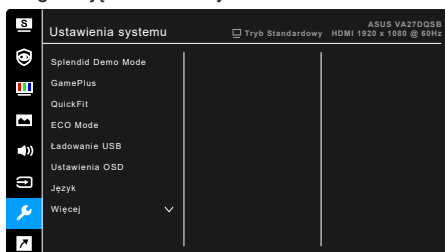
## 6. Wybór wejścia

Funkcja ta umożliwia wybór żądanego źródła wejścia.








## 7. Ustawienia systemu

Umożliwia konfigurację ustawień systemu.



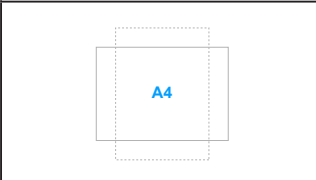
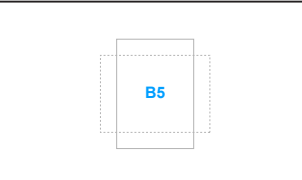
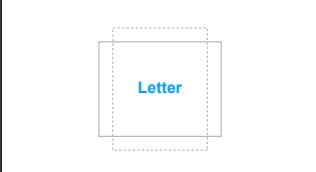
- **Splendid Demo Mode:** umożliwia podział ekranu na dwie części w celu porównania trybów Splendid. (Tylko w trybie Sceneria)
- **GamePlus:** Funkcja GamePlus zapewnia zestaw narzędzi do stworzenia lepszego środowiska dla użytkowników grających w różne typy gier. Nakładka krzyżyka z różnymi opcjami, umożliwia wybór opcji najlepiej pasującej do wybranej gry. Dostępny jest także ekranowy timer, który można ustawić w lewej części wyświetlacza, aby można było śledzić upływ czasu gry; gdy licznik FPS (liczba klatek na sekundę), informuje o płynności uruchomionej gry. Funkcja wyrównania obrazu wyświetlacza umożliwia wyświetlenie z czterech stron ekranu linii wyrównujących, oferując łatwe i przydatne narzędzie służące do idealnego wyrównywania wielu monitorów.

|  |  |
|--|--|
| <b>Główne menu GamePlus</b><br>              | <b>GamePlus — Celownik</b><br>         |
| <b>GamePlus — Timer</b><br>                 | <b>GamePlus — Timer — Pozycja</b><br> |
| <b>GamePlus — Licznik FPS — Pozycja</b><br> |  |

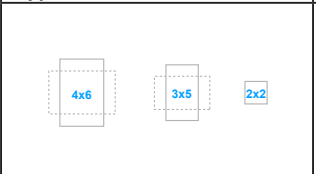
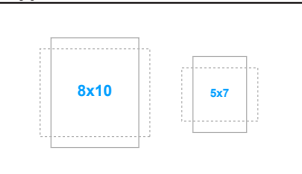
- **QuickFit:** umożliwia użytkownikom podgląd układu dokumentu lub zdjęcia bezpośrednio na ekranie bez drukowania kopii testowych.
  - \* **Alignment:** ułatwia projektantom i użytkownikom organizowanie zawartości i układu na stronie oraz osiągnięcie spójnego wyglądu.

| Siatka dopasowania 1  | Siatka dopasowania 2  |
|---|---|
|  |  |

- \* **Paper size:** dokumenty można wyświetlać na ekranie w rozmiarze rzeczywistym.

| A4   | B5  |
|--|---|
|   |  |
| Letter   |   |
|  |   |

- \* **Photo:** wyświetlane różne rzeczywiste rozmiary zdjęć zapewniają fotografom i innym użytkownikom możliwość precyzyjnego wyświetlania i edytowania zdjęć w rozmiarze rzeczywistym na ekranie.

| Zdjęcie 4x6, 3x5, 2x2   | Zdjęcie 8x10, 5x7   |
|---|---|
|  |  |

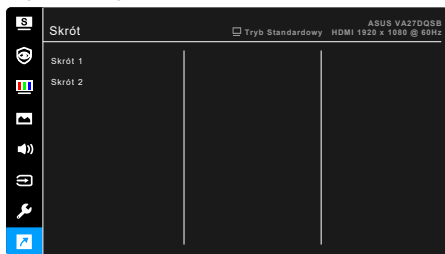
- **ECO Mode:** powoduje zmniejszenie zużycia energii.



- **Ładowanie USB (Wyłącznie VA27DQSB / VA27DQSB-W):**
  - \* Opcja „WŁ.” umożliwia używanie portów przesyłania danych USB do generowania napięcia 5 V/500 mA, gdy monitor jest włączony lub w trybie gotowości.
  - \* Opcja „WYŁ.” umożliwia używanie portów przesyłania danych USB do generowania napięcia 5 V/500 mA, gdy monitor jest włączony.
- **Ustawienia OSD:**
  - \* umożliwia dostosowanie czasu zakończenia wyświetlania OSD poprzez wybór wartości od 10 do 120 sekund.
  - \* Włącza lub wyłącza funkcję DDC/CI.
  - \* Dostosowuje Tło menu OSD, od ciemnego do przezroczystego.
- **Język:** Dostępnych jest 22 języków do wyboru, w tym angielski, francuski, niemiecki, włoski, hiszpański, holenderski, portugalski, rosyjski, czeski, chorwacki, polski, rumuński, węgierski, turecki, uproszczony chiński, tradycyjny chiński, japoński, koreański, tajski, indonezyjski, perski, ukraiński.
- **Blokada klawiszy:** służy do wyłączenia klawiszy wszystkich funkcji. Naciskaj drugi przycisk z prawej strony przez ponad pięć sekund, aby anulować funkcję blokady klawiszy.
- **Informacje:** wyświetla informacje o monitorze.
- **Wskaźnik zasilania:** włącza/wyłącza wskaźnik LED zasilania.
- **Blokada zasilania:** powoduje włączenie lub wyłączenie przycisku zasilania.
- **Wyzeruj wszystko:** wybór opcji „Tak” umożliwia przywrócenie ustawień domyślnych.

## 8. Skrót

Definiuje funkcje dla przycisków Skrót 1 i 2.



- **Skrót 1/Skrót 2:** wybiera funkcję dla przycisków Skrót 1 i 2.



W przypadku wyboru lub aktywacji określonej funkcji klawisz skrótów może nie być obsługiwany. Dostępne funkcje dla klawisza skrótów: Filtr światła nieb., Splendid, Jasność, AUTOM. regulacja, Kontrast, Temp. barwowa, Głośność, GamePlus, Quickfit, Przypom. o odpoc., Wzmocnienie koloru.

## 3.2 Podsumowanie specyfikacji

|  |   |
|--|---|
| Rodzaj panelu                          | Wyświetlacz LCD TFT   |
| Rozmiar panelu                         | Ekran panoramiczny 27" (16:9, 68,6 cm)  |
| Maks. rozdzielczość                    | 1920 x 1080   |
| Podziałka pikseli                      | 0,3114 mm x 0,3114 mm   |
| Jasność (typowa)                       | 250 cd/m <sup>2</sup>   |
| Współczynnik kontrastu (typowy)        | 1000:1  |
| Współczynnik kontrastu (maksymalny)    | 100.000.000:1 (przy włączonej funkcji ASCR)   |
| Kąt widzenia (poz./pion.) CR>10        | 178°/178°   |
| Kolory wyświetlacza                    | 16,7 M  |
| Czas reakcji                           | ≤ 5 ms  |
| Funkcja poprawy jakości wideo Splendid | Tak   |
| Wybór funkcji Splendid                 | 8 zaprogramowanych trybów wideo   |
| Automatyczna regulacja                 | Tak   |
| Wybór temperatury barwowej             | 4 temperatury barwowe   |
| Wejście analogowe                      | D-sub   |
| Wejście cyfrowe                        | HDMI v1.4, DP v1.2  |
| Gniazdo słuchawek                      | Tak   |
| Wejście audio                          | Tak   |
| Głośnik (wbudowany)                    | 2 W x 2 Stereo, RMS   |
| Port USB 2.0                           | VA27DQ: Nie<br><br>VA27DQSB / VA27DQSB-W: Przesyłanie danych x 1, pobieranie danych x 2                     |
| Kolory                                 | VA27DQ / VA27DQSB: Czarne<br><br>VA27DQSB-W: Biały  |
| Dioda LED zasilania                    | Niebieska (Wł.)/Bursztynowa (tryb gotowości)  |
| Nachylenie                             | VA27DQ: -5°~+23°<br><br>VA27DQSB / VA27DQSB-W: -5°~+35°   |
| Obrót wyświetlacza                     | VA27DQ: Nie<br><br>VA27DQSB / VA27DQSB-W: +/-90°  |
| Obracanie                              | VA27DQ: Nie<br><br>VA27DQSB / VA27DQSB-W: +180°~-180°   |
| Regulacja wysokości                    | VA27DQ: Nie<br><br>VA27DQSB / VA27DQSB-W: 0~150 mm  |
| Blokada Kensington                     | Tak   |
| Napięcie wejścia prądu przemiennego    | Prąd przemienny: 100-240 V  |
| Zużycie energii                        | Włączone zasilanie: < 16 W** (typowe),<br>Tryb gotowości: < 0,5 W (typowe),<br>Wyłączone zasilanie: < 0,3 W |

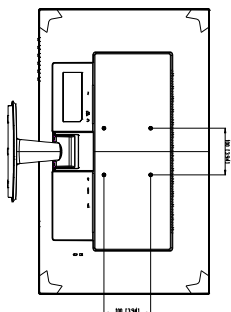
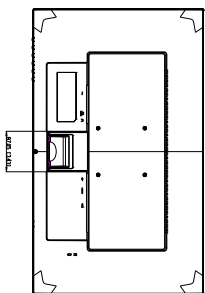
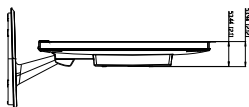
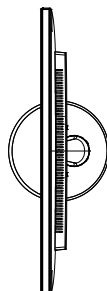
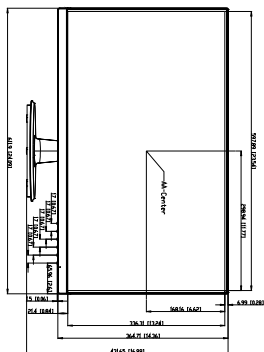
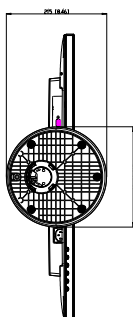
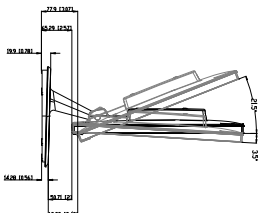
|  |   |
|--|---|
| <b>Temperatura (pracy)</b>                     | 0°C-40°C  |
| <b>Temperatura (niepracującego urządzenia)</b> | -20°C-+60°C   |
| <b>Wymiary (W x Sz x Gł)</b>                   | <p>VA27DQ:<br/> 611,9 x 431,65 x 215 mm (ze stojakiem)<br/> 611,9 x 364,7 x 53,94 mm (bez stojaka)<br/> 684 x 151 x 445 mm (opakowanie)</p> <p>VA27DQSB / VA27DQSB-W:<br/> 611,9 x 523,4 x 226,3 mm (ze stojakiem, w najwyższym położeniu)<br/> 611,9 x 373,4 x 226,3 mm (ze stojakiem, w najniższym położeniu)<br/> 611,9 x 364,7 x 55,5 mm (bez stojaka)<br/> 800 x 156 x 462 mm (opakowanie)</p> |
| <b>Waga (szacowana)</b>                        | <p>VA27DQ: 4,7 kg (netto bez stojaka); 4,9 kg (netto ze stojakiem); 6,5 kg (brutto)</p> <p>VA27DQSB / VA27DQSB-W: 4,5 kg (netto bez stojaka); 6,8 kg (netto ze stojakiem); 9,0 kg (brutto)</p>  |
| <b>Wiele języków</b>                           | 22 języki (angielski, francuski, niemiecki, włoski, hiszpański, holenderski, portugalski, rosyjski, czeski, chorwacki, polski, rumuński, węgierski, turecki, uproszczony chiński, tradycyjny chiński, japoński, koreański, tajski, indonezyjski, perski, ukraiński)   |
| <b>Akcesoria</b>                               | Skrócona instrukcja obsługi, karta gwarancyjna, przewód zasilania, przewód HDMI (opcjonalny), przewód DisplayPort (opcjonalny), przewód VGA (opcjonalny), przewód USB (opcjonalny), przewód audio (opcjonalny), wkrętak w kształcie litery L (opcjonalny), 4 śruby (opcjonalny), uchwyt na kabel (opcjonalny)   |
| <b>Zgodność i normy</b>                        | Energy Star, UL/cUL, CB, CE, ErP, FCC, RCM, BSMI, VCCI, RoHS, J-MOSS, MEPS, WEEE, PSE, Windows 7 & 10 WHQL, TUV-Flicker free, TUV-Low Blue Light, ISO9241-307, PC-Recycle, UkrSEPRO, ICES-3, EU Energy Label, TCO, TUV-GS, TUV- Ergo, CU, CCC, CEL, KC, KCC, E-Standby, China energy label  |

\*Specyfikacje mogą ulec zmianie bez powiadomienia.

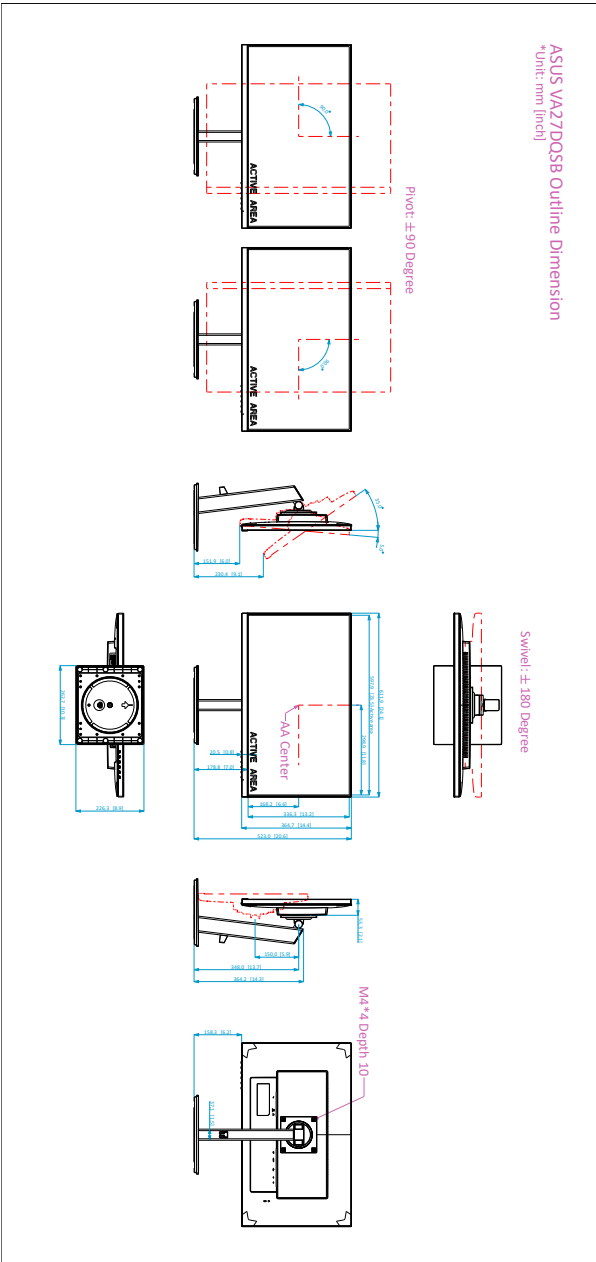
\*\*Pomiar jasności ekranu 200 nitów bez połączenia audio/połączenia z USB/z czytnikiem kart.

### 3.3 Wymiary zewnętrzne


#### VA27DQ



# VA27DQSB / VA27DQSB-W



## 3.4 Rozwiązywanie problemów (Często zadawane pytania)

| Problem  | Możliwe rozwiązanie  |
|--|--|
| Dioda zasilania LED nie jest WŁĄCZONA  | <ul style="list-style-type: none"><li>Naciśnij przycisk , aby sprawdzić, czy monitor znajduje się w trybie WŁ.</li><li>Sprawdź, czy przewód zasilania jest odpowiednio podłączony do monitora i do gniazda zasilania.</li><li>Sprawdź, czy przełącznik zasilania jest WŁĄCZONY.</li></ul>                         |
| Dioda zasilania LED świeci się na bursztynowo a na ekranie brak obrazu         | <ul style="list-style-type: none"><li>Sprawdź, czy monitor i komputer znajdują się w trybie WŁ.</li><li>Upewnij się, że przewód sygnałowy jest odpowiednio podłączony do monitora i komputera.</li><li>Obejrzyj przewód sygnałowy i sprawdź, czy żaden z wtyków nie jest wygięty.</li><li>Podłącz komputer do innego dostępnego monitora, aby sprawdzić, czy komputer działa prawidłowo.</li></ul> |
| Obraz na ekranie jest zbyt jasny lub zbyt ciemny                               | <ul style="list-style-type: none"><li>Dostosuj ustawienia Kontrast i Jasności w menu OSD.</li></ul>  |
| Obraz na ekranie nie jest wyśrodkowany lub ma nieprawidłowy rozmiar            | <ul style="list-style-type: none"><li>Dostosuj ustawienia Pozycji poziomej i Pozycji pionowej w menu OSD.</li></ul>  |
| Obraz na ekranie podskakuje lub na obrazie widoczny jest wzór fali             | <ul style="list-style-type: none"><li>Upewnij się, że przewód sygnałowy jest odpowiednio podłączony do monitora i komputera.</li><li>Odsuń urządzenia elektryczne, które mogą powodować zakłócenia elektryczne.</li></ul>  |
| Kolory obrazu na ekranie są zniekształcone (kolor biały nie wygląda jak biały) | <ul style="list-style-type: none"><li>Obejrzyj przewód sygnałowy i sprawdź, czy żaden z wtyków nie jest wygięty.</li><li>Włącz funkcję Wyzeruj wszystko w menu OSD.</li><li>Dostosuj ustawienia koloru R/G/B lub wybierz Temp. barwowa w menu OSD.</li></ul>   |
| Obraz na ekranie jest niewyraźny lub nieostry                                  | <ul style="list-style-type: none"><li>Dostosuj ustawienia opcji Faza i Zegar w menu OSD.</li></ul>   |

## 3.5 Obsługiwane tryby operacyjne

| Rozdzielczość<br>Częstotliwość | Częstotliwość<br>pozioma (KHz) | Częstotliwość<br>pionowa (Hz) | Pikseli (MHz) |
|--------------------------------|--------------------------------|-------------------------------|---------------|
| 640x480                        | 31,47(N)                       | 59,94(N)                      | 25,18         |
| 640x480                        | 35,00(N)                       | 66,66(N)                      | 30,24         |
| 640x480                        | 37,87(N)                       | 72,82(N)                      | 31,5          |
| 640x480                        | 37,5(N)                        | 75,00(N)                      | 31,5          |
| 720x400                        | 31,47(N)                       | 70,08(P)                      | 28,32         |
| 800x600                        | 35,16(P)                       | 56,25(P)                      | 36            |
| 800x600                        | 37,88(P)                       | 60,32(P)                      | 40            |
| 800x600*                       | 48,08(P)                       | 72,12(P)                      | 50            |
| 800x600                        | 46,86(P)                       | 75,00(P)                      | 49,5          |
| 832x624*                       | 49,72(P/N)                     | 74,55(P/N)                    | 57,28         |
| 1024x768                       | 48,36(N)                       | 60,00(N)                      | 65            |
| 1024x768                       | 56,476(N)                      | 70,069(N)                     | 75            |
| 1024x768                       | 60,02(N)                       | 75,00(N)                      | 78,75         |
| 1152x864                       | 67,5(P/N)                      | 75,00(P/N)                    | 108           |
| 1280x720                       | 45,00(P)                       | 60,00(N)                      | 75,25         |
| 1280x768                       | 47,78(P)                       | 60,00(N)                      | 79,5          |
| 1280x800                       | 49,7(P)                        | 60,00(N)                      | 83,5          |
| 1280x960                       | 60,00(P)                       | 60,00(N)                      | 108           |
| 1280x1024                      | 63,98(P)                       | 60,02(P)                      | 108           |
| 1280x1024                      | 79,98(P)                       | 75,02(P)                      | 135           |
| 1366x768                       | 47,712(P)                      | 59,79(P)                      | 85,5          |
| 1440x900                       | 55,94(N)                       | 59,89(P)                      | 106,5         |
| 1600x1200                      | 75,00(P)                       | 60,00(P)                      | 162           |
| 1680x1050                      | 65,29(N)                       | 60,00(P)                      | 146,25        |
| 1920x1080                      | 67,5(P)                        | 60,00(P)                      | 148,5         |
| 1920x1080                      | 84,64(N)                       | 74,905(P)                     | 220,75        |

\*Taktowania te nie są obsługiwane w przypadku korzystania z funkcji OverScan.

“P” / “N” oznacza biegunowość “Plus” / “Minus” przychodzącego sygnału synchronizacji poziomej/pionowej (H-sync/V-sync) (taktowanie wejścia).

Jeśli monitor działa w trybie wideo (tzn. nie są wyświetlane na nim dane), oprócz wideo w rozdzielczości standardowej obsługiwane powinny także być następujące tryby rozdzielczości HD.

| Nazwa taktowania | Format pikseli | Częstotliwość pozioma (KHz) | Częstotliwość pionowa (Hz) | Częstotliwość pikseli (MHz) |
|------------------|----------------|-----------------------------|----------------------------|-----------------------------|
| 480p             | 720 x 480      | 31,469                      | 60                         | 27                          |
| 720p60           | 1280 x 720     | 45                          | 60                         | 74,25                       |
| 576p             | 720 x 576      | 31,25                       | 50                         | 27                          |
| 720p50           | 1280 x 720     | 37,5                        | 50                         | 74,25                       |
| 1080p60          | 1920 x 1080    | 67,5                        | 60                         | 148,5                       |
| 1080p50          | 1920 x 1080    | 56,25                       | 50                         | 148,5                       |





