



GamePad iPega PG-9218

Instrukcja obsługi

Zastosowanie produktu

1. Urządzenie umożliwia połączenie bezprzewodowe, bez konieczności dodatkowej konfiguracji.
2. Kompatybilność: telefon/tablet z systemem Android/iOS (połączenie bezprzewodowe), konsola PS3/ Nintendo Switch oraz komputer PC z systemem Windows (obsługuje system Android 6.0 i wyższe wersje, iOS 11.0-13.3.1).
3. Bezprzewodowe łącze 2.4 G umożliwia połączenie z PC, urządzeniem Android, konsolą PS3 i Windows PC.
4. Urządzenie posiada zintegrowany, teleskopowy uchwyt na telefon (długość po rozciągnięciu 50-80 mm).
5. Przyciski A/B/X/Y posiadają kolorowe podświetlenie.
6. Urządzenie obsługuje wibracje, gdy jest podłączone do komputera z systemem Windows i Nintendo Switch przez połączenie przewodowe.
7. Produkt obsługuje funkcję programowania. Przyciski funkcyjne lub kombinacje mogą być ustawiane na przyciski programowania S1-S4.

Ze względu na oficjalną platformę gry, aktualizację oprogramowania lub zmiany kodu źródłowego, kontroler może nie obsługiwać niektórych gier. Producent nie ponosi odpowiedzialności oraz zastrzega sobie prawo do ostatecznej interpretacji.

Parametry produktu

Czas pracy: > 8 h

Napięcie wejściowe/prąd: DC 5 V/500 mA

Czas ładowania: ok. 3 h

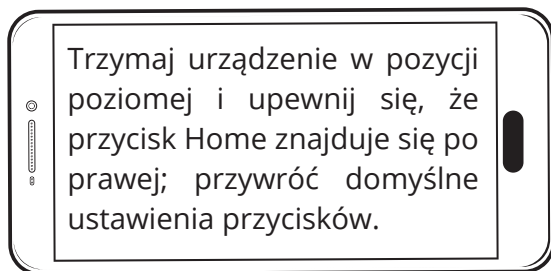
Wersja Bluetooth: 5.0

Odległość transmisji: ≤ 8 m

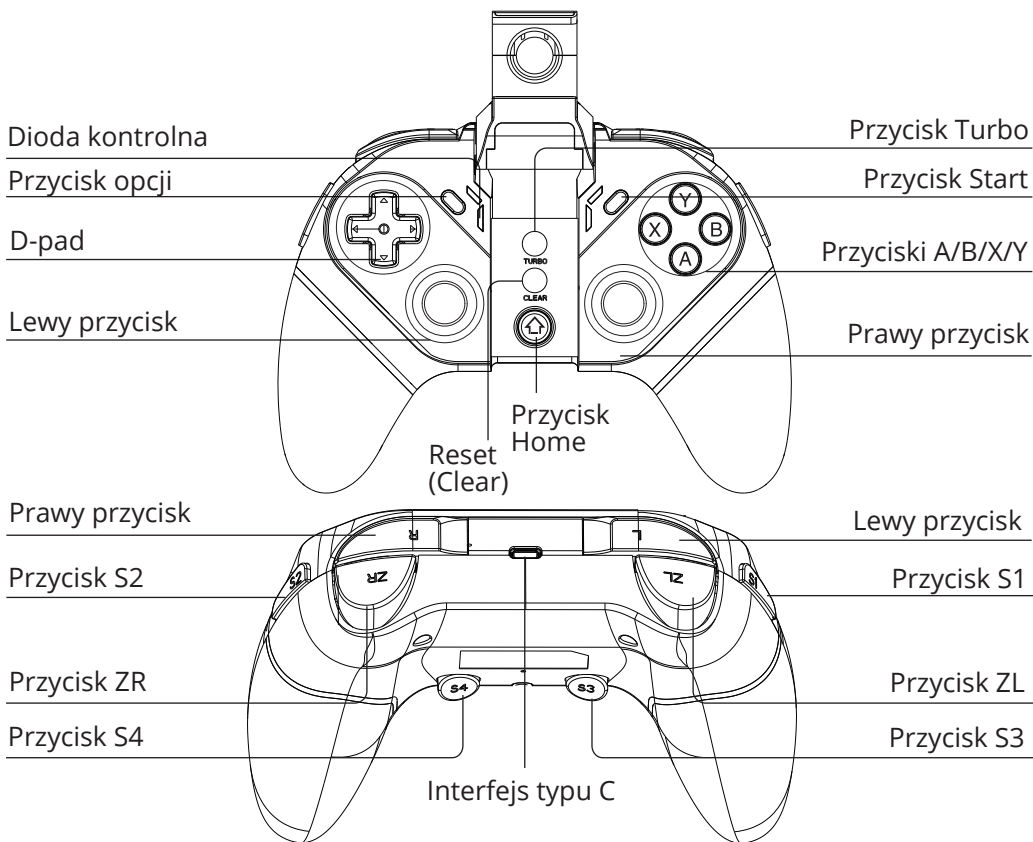
Pojemność akumulatora: 380 mAh

Czas czuwania: do 30 dni

Prąd roboczy: ≤ 30 mA



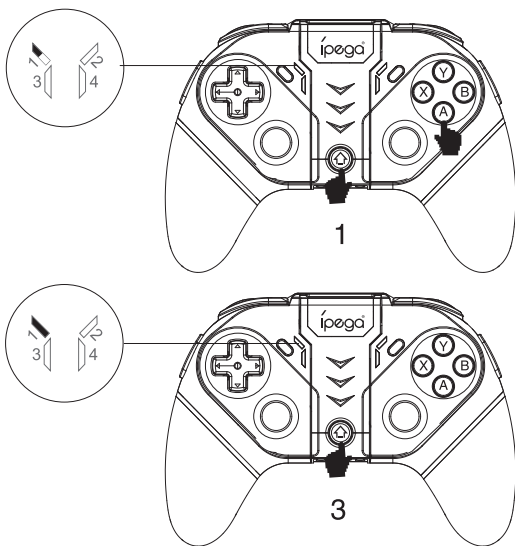
Opis produktu



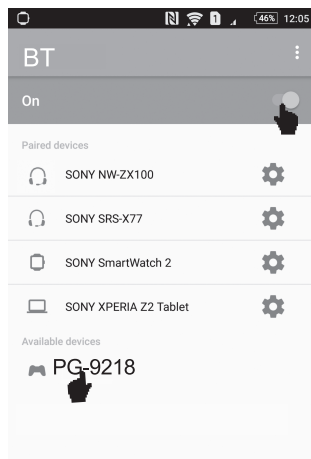
Instrukcja użytkowania produktu

Połączenie z Android V3

Przytrzymaj przyciski A + Home jednocześnie przez 3 sekundy, aby wejść w tryb parowania V3 direct play (Android). Dioda kontrolera zacznie szybko migać. Włącz funkcję Bluetooth na swoim urządzeniu Android, wyszukaj i wybierz "PG-9218". Dioda zaświeci się po pomyślnym połączeniu. Jeśli kontroler nie został pomyślnie połączony, naciśnij przycisk Home, aby ponownie się połączyć. Jeżeli urządzenie połączy się automatycznie, dioda zacznie powoli migać.

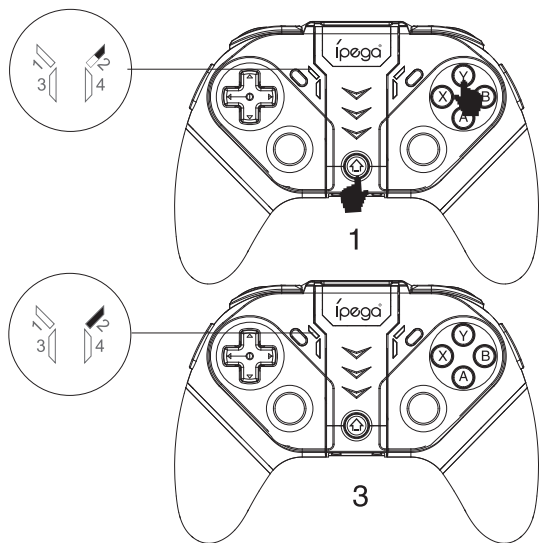


2

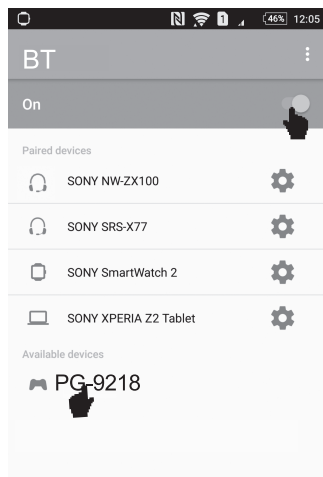


Połączenie z systemem IOS V3

Przytrzymaj przyciski Y+Home jednocześnie przez 3 sekundy, aby wejść w tryb parowania V3 direct play (IOS). Dioda kontrolera zacznie szybko migać. Włącz funkcję Bluetooth na swoim urządzeniu iOS, wyszukaj i wybierz "PG-9218". Dioda zaświeci się po pomyślnym połączeniu. Jeśli kontroler nie został pomyślnie połączony, naciśnij przycisk Home, aby ponownie się połączyć. Jeżeli urządzenie połączy się automatycznie, dioda zacznie powoli migać.



2



Ustawienie mapowania dla trybu odtwarzania bezpośredniego

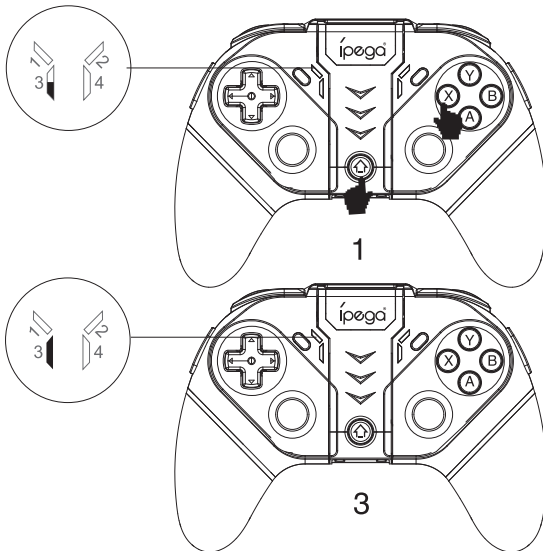
Aby ustawić przycisk mapowania, należy pobrać i zainstalować aplikację "Shooting Plus V3" w Apple App Store / Google Play Store, wyznaczyć przyciski w aplikacji i ustawić funkcję przycisku.



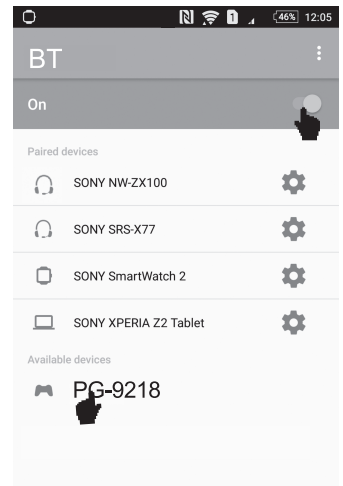
ShootingPlus V3

Standardowy tryb gry (Android)

Przytrzymaj przyciski X+Home przez 3 sekundy, aby przejść do standardowego trybu parowania gry. Włącz funkcję Bluetooth na swoim urządzeniu Android, wyszukaj i wybierz "PG-9218". Dioda kontrolna zaświeci się po udanym połączeniu. Jeśli kontroler został pomyślnie połączony, możesz nacisnąć przycisk Home, aby ponownie połączyć. Dioda kontrolna zacznie powoli migać, a urządzenie połączy się automatycznie.



2



Tryb 2.4 G

Włóż odbiornik 2.4G do interfejsu USB urządzenia. Kompatybilność: PC/ Android/ PS3 i konsola Nintendo Switch. Naciśnij i przytrzymaj przyciski L1 + Home przez 3 sekundy, aby wejść w tryb 2.4G. Diody kontrolne zaczną szybko migać, a po pomyślnym połączeniu będą stale włączone. Jeśli kontroler został połączony, możesz nacisnąć przycisk Home, aby ponowić połączenie. Diody kontrolne będą migać powoli, a urządzenie połączy się automatycznie.

Tryb przewodowy

Urządzenie automatycznie rozpozna tryb przewodowy. Naciśnij prawy przycisk, aby podłączyć kabel USB. Diody kontrolne zaczną szybko migać. Kompatybilność: Windows PC, urządzenia z systemem Android, PS3 i Nintendo Switch.

1. Metoda podłączenia PC: Naciśnij prawy przycisk, aby podłączyć kabel USB do Windows PC (Domyślnym trybem jest tryb X-Input 360). Dioda kontrolna powinna się zaświecić. Naciśnij i przytrzymaj przycisk opcji +start przez 3 sekundy, aby przejść do trybu Nintendo Switch (D-Input). Dioda kontrolna powinna się zaświecić.

2. Metoda podłączenia PS3/Nintendo Switch/Android: Naciśnij prawy przycisk, aby podłączyć kabel USB. Po pomyślnym podłączeniu dioda kontrolna będzie zawsze się świecić.

Funkcja programowania

1. Kontroler posiada przyciski programujące S1/S2 po lewej i prawej stronie. Z tyłu obudowy znajdują się przyciski programujące S3/S4.
2. Każdy przycisk programujący może odpowiadać pojedynczemu przyciskowi funkcji lub programować wiele przycisków, np.: (A/B/X/Y/L/R/ZL/ZR/L3/R3/Góra/Dół/Lewo/Prawo)
3. Pojedynczy przycisk programujący pozwala na ustawienie maksymalnie 10 kombinacji przycisków.
4. Przycisk programowania posiada funkcję pamięci. Niezależnie od tego, czy kontroler jest włączony lub wyłączony, zapamięta ustawione kombinacje klawiszy.

Sposoby programowania

1. Przytrzymaj przycisk programowania (S1/S2/S3/S4) i przycisk start. Zwolnij przyciski, gdy diody kontrolne zaczną migać, aby wejść w tryb programowania.
2. Naciśnij jeden lub więcej przycisków funkcyjnych, które mają zostać zaprogramowane (np. A/B/X/Y/L1/L2/R1/R2/L3/R3/Góra/Dół/Lewo/Prawo/ lub kilka przycisków w kombinacji). Następnie naciśnij ponownie odpowiedni przycisk programowania, aby potwierdzić i automatycznie wyjść. Programowanie przycisków się zakończy, a dioda kontrolna powróci do stanu przed ustawieniem.
3. Po pomyślnym programowaniu wybrany przycisk posiada taką samą funkcję jak przycisk pojedynczy lub wielofunkcyjny.

Reset programowania przycisków

1. Przytrzymaj wybrane przyciski programowania i przycisk start, aż diody kontrolne zaczną migać. Następnie zwolnij przyciski.
2. Naciśnij ponownie wybrany przycisk programowania, aby potwierdzić i automatycznie wyjść. Diody kontrolne powrócą do stanu przed ustawieniem. Funkcja przycisku programowania zostanie wyłączona.
3. Przywrócenie ustawień fabrycznych: Naciśnij i przytrzymaj przyciski S3/S4 oraz przycisk start przez 3 sekundy.

Funkcja Turbo

1. Przyciski funkcyjne (A/B/X/Y/L/R/ZL/ZR) obsługują funkcję Turbo.
2. Sposób ustawiania: przytrzymaj wybrany przycisk, aż dioda kontrolna się zaświeci. Przytrzymaj ponownie wybrany przycisk oraz przycisk Turbo, aż dioda kontrolna się zaświeci. Naciśnij przycisk Clear, aby wyłączyć funkcję Turbo.
3. Po wyłączeniu i ponownym uruchomieniu kontrolera funkcja Turbo automatycznie się wyłącza. Aby włączyć funkcję Turbo, należy ją zresetować.

Obsługa kontrolera

1. Ładowanie:

- a. Gdy obniży się poziom naładowania akumulatora, dioda kontrolna zacznie szybko migać.

- a. Gdy obniży się poziom naładowania akumulatora, dioda kontrolna zacznie szybko migać.
- b. Podczas ładowania, dioda kontrolna będzie migać powoli.
- c. Gdy akumulator w pełni się naładuje, dioda kontrolna będzie stale świecić.

2. Uśpienie/wybudzenie/wyłączenie:

- a. Kontroler wyłączy się automatycznie, jeśli w ciągu 60 minut nie będzie wykonywana żadna operacja.
- b. Aby ponownie uruchomić urządzenie, należy nacisnąć przycisk Home w celu ponownego połączenia.
- c. Jeżeli kontroler jest włączony, przytrzymaj przycisk Home przez 3 sekundy, aby go wyłączyć. Wszystkie diody kontrolne powinny się wyłączyć.

Uwaga:

1. Nie należy przechowywać tego produktu w miejscach wilgotnych lub o wysokiej temperaturze.
2. Nie należy uderzać, przebijać i ingerować w urządzenie, aby uniknąć uszkodzenia.
3. Produkt posiada wbudowany akumulator. Nie należy wyrzucać go razem z innymi odpadami.
4. Nieautoryzowany serwis nie powinien demontować produktu. W przeciwnym razie nie będzie objęty serwisem gwarancyjnym po sprzedaży.
5. Ze względu na oficjalną platformę gry, aktualizację oprogramowania lub zmiany kodu źródłowego, kontroler może nie obsługiwać niektórych gier. Producent nie ponosi odpowiedzialności oraz zastrzega sobie prawo do ostatecznej interpretacji.

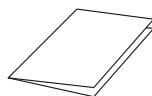
Zawartość zestawu:



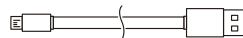
1x Kontroler



1x Odbiornik
2.4 G



1x Instrukcja
obsługi



1x Przewód
typu C