

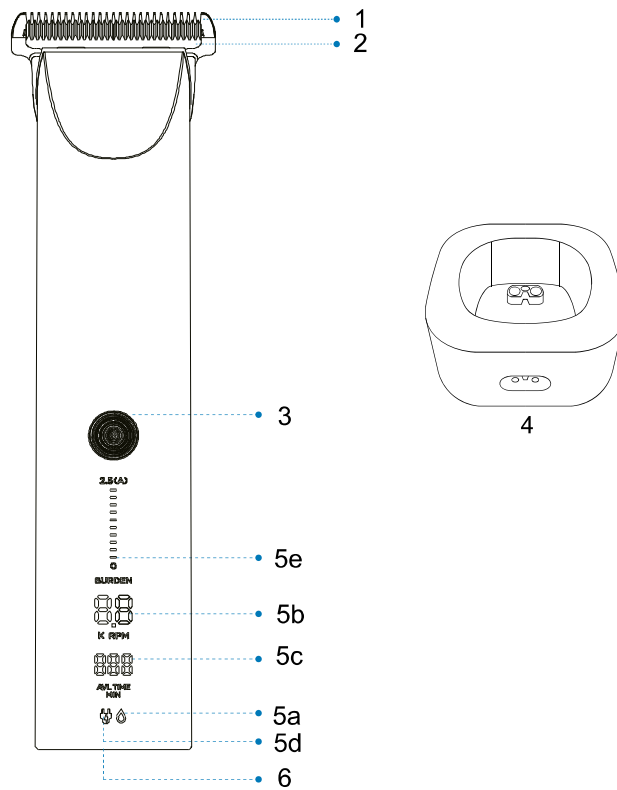
ADLER

EUROPE

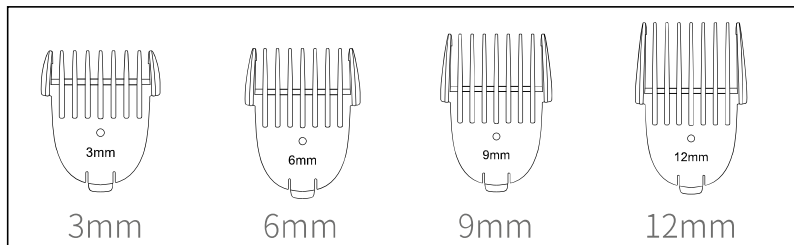


AD 2834

(GB) user manual - 4	(DE) bedienungsanweisung - 6
(FR) mode d'emploi - 9	(ES) manual de uso - 12
(PT) manual de serviço - 15	(LT) naudojimo instrukcija - 17
(LV) lietošanas instrukcija - 35	(EST) kasutusjuhend - 20
(HU) felhasználói kézikönyv - 48	(BS) upute za rad - 45
(RO) Instrucțiunea de deservire - 25	(CZ) návod k obsluze - 22
(RU) инструкция обслуживания - 58	(GR) οδηγίες χρήσεως - 27
(MK) упатство за корисникот - 42	(NL) handleiding - 53
(SL) navodila za uporabo - 40	(FI) manwal ng pagtuturo - 50
(PL) instrukcja obsługi - 72	(IT) istruzioni operative - 63
(HR) upute za uporabu - 55	(SV) instruktionsbok - 33
(DK) brugsanvisning - 66	(UA) інструкція з експлуатації - 68
(SR) Корисничко упутсво - 30	(SK) Používateľská príručka - 60
(AR) دليل التعليمات - 38	ERP - 74



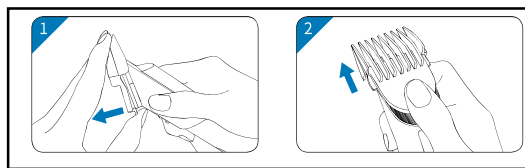
7



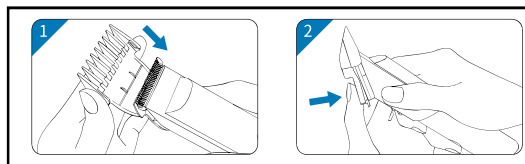
7a



7b

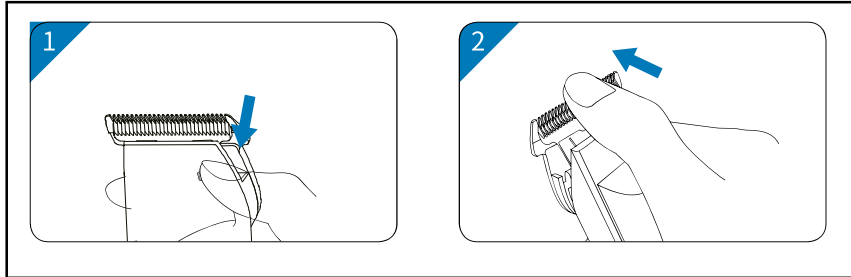


(fig.1)

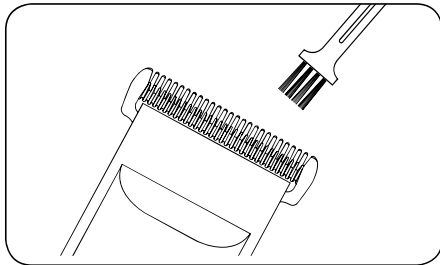


(fig.2)

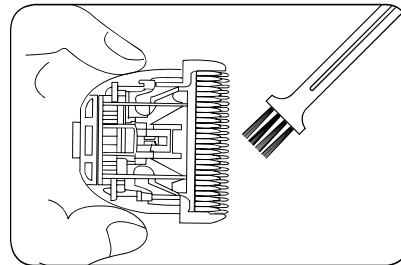
(fig.3)



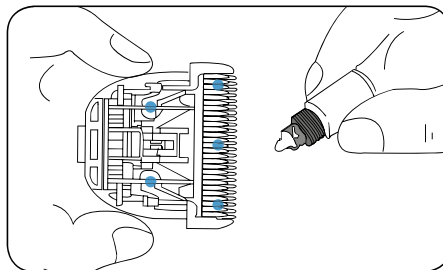
(fig.4)



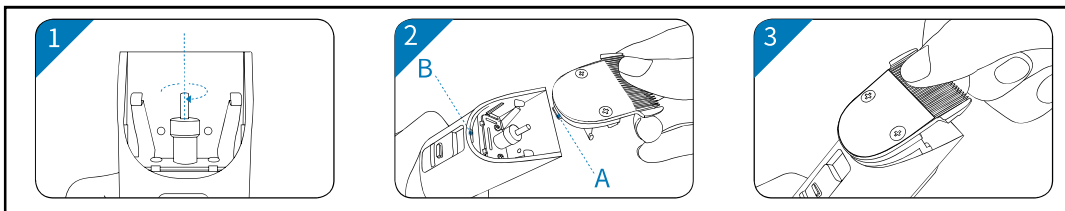
(fig.5)



(fig.6)



(fig.7)



KARTA GWARANCYJNA

WARUNKI GWARANCJI obowiązują na terenie Rzeczypospolitej Polskiej
Adler Sp. z o.o. ul. Ordona 2a 01-237 Warszawa zapewnia Użytkownika o dobrej jakości sprzętu, na który wydana jest niniejsza karta gwarancyjna i udziela 24 miesięcznej gwarancji, która liczy się od daty zakupu sprzętu. Usługi gwarancyjne świadczone są po okazaniu prawidłowo wypełnionej karty gwarancyjnej. Wady lub uszkodzenia sprzętu ujawnione w okresie gwarancji usuwane będą bezpłatnie przez Serwis Centralny. W przypadku zakupu sprzętu przez przedsiębiorcę (faktura VAT) okres gwarancji wynosi 12 miesięcy. Powyższy zapis nie dotyczy jednoosobowych działalności gospodarczych, o ile rodzaj zakupionego sprzętu, nie jest związany z profilem prowadzonej działalności gospodarczej – weryfikacja w CEIDG.

W przypadku wymiany rzeczy na nową, albo po dokonaniu istotnej naprawy, okres gwarancji biegnie na nowo od chwili dostarczenia klientowi rzeczy wolnej od wad, lub zwrócenia rzeczy naprawionej. Jeżeli gwarant wymienił część rzeczy, przepis powyższy stosuje się odpowiednio do części wymienionej. Gwarant zobowiązuje się pokryć koszty dostarczenia rzeczy do serwisu na adres wskazany w karcie gwarancyjnej. Jednakże uprawniony z gwarancji powinien zachować rozsądek, wybierając środek transportu. Uprawnionemu z gwarancji nie przysługują od gwaranta zwrot kosztów dostarczenia towaru – rzeczy do naprawy gwarancyjnej, przekraczający ekonomicznie uzasadnione koszty przewozu.

UWAGA: Sprzęt przeznaczony jest wyłącznie do użytku domowego. Naprawami gwarancyjnymi nie są objęte czynności związane z odkamienianiem, konserwacją, czyszczeniem urządzenia oraz części i akcesoria ulegające zużyciu przy normalnym użytkowaniu. Gwarancja nie obejmuje mechanicznych uszkodzeń sprzętu oraz wad i uszkodzeń wynikłych wskutek:

- niewłaściwego lub niezgodnego z instrukcją użytkowania, przechowywania i konserwacji;
- ingerencji nieautoryzowanego serwisu, samowolnych napraw, przeróbek i zmian konstrukcyjnych;
- użycia niewłaściwych materiałów eksploatacyjnych.
- uszkodzeń mechanicznych, termicznych, chemicznych i powstałych na skutek przepięcia w sieci.
- karta gwarancyjna jest nieważna bez daty zakupu, pieczęci sprzedającego i kopii dokumentu zakupu.
- gwarancją nie są objęte elementy eksploatacyjne i akcesoria w tym: elementy szklane (np. dzbanki, talerze), sznury przyłączeniowe, sieciowe, żarówki, baterie, nożyki i folie do urządzeń tnących, nasadki miksujące, trzepaki, mieszaki, ssawkoszrotki, rury, węże, kubki miksujące, głowice tnące i sita.

Reklamowany sprzęt jest dostarczany do Serwisu Centralnego przez Klienta w stanie kompletnym i odpowiednio zabezpieczony na czas transportu. Po dokonanej naprawie reklamowany sprzęt odbierany jest z Serwisu Centralnego przez Klienta.

Termin usunięcia wady może zostać wydłużony o czas potrzebny do importu niezbędnych części, nie dłuższy niż 30 dni roboczych. W każdym takim przypadku warsztat serwisowy powiadomi klienta o wydłużeniu terminu naprawy gwarancyjnej. W związku z koniecznością sprowadzenia części zamiennych i poinformuje o nowym terminie usunięcia wady.

W przypadku stwierdzenia usterki należy ją zgłosić w punkcie sprzedaży lub w Serwisie Centralnym, ul. Ordona 2A, 01-237 Warszawa, tel. 728-595-006 lub e-mail: serwis@adler.com.pl.

W zgłoszeniu proszę podać swój adres, nr telefonu i opis usterki. Do reklamacji konieczne jest dołączenie kopii dokumentu zakupu.

Gwarancja nie wyłącza ani nie ogranicza oraz nie zawiesza uprawnień kupującego wynikających z przepisów o rękojmi za wady rzeczy sprzedanej.

SERWIS CENTRALNY
01-237 Warszawa ul.Ordona 2A
tel. 728 - 595 - 006
serwis@adler.com.pl www.adler.com.pl

.....
(data sprzedaży)

.....
(pieczęć sklepu i podpis sprzedawcy)

adnotacje serwisu:



W trosce o środowisko..

Opakowania kartonowe prosimy przekazać na makulaturę.
Worki polietylenowe (PE) wrzucać do pojemnika na plastik
Zużyte urządzenie należy oddać do odpowiedniego punktu składowania, gdyż znajdujące się w urządzeniu niebezpieczne składniki mogą stanowić zagrożenie dla środowiska.
Urządzenie elektryczne należy oddać tak aby ograniczyć jego ponowne użycie i wykorzystanie. Jeżeli w urządzeniu znajdują się baterie należy je wyjąć i oddać do punktu składowania osobno.



Urządzenia nie wyrzucać do pojemnika na odpady komunalne !!!!

OGÓLNE WARUNKI BEZPIECZEŃSTWA
WAŻNE INSTRUKCJE DOTYCZĄCE BEZPIECZEŃSTWA UŻYTKOWANIA
PRZECZYTAJ UWAGNIE I ZACHOWAJ NA PRZYSZŁOŚĆ

1. Przed rozpoczęciem użytkowania urządzenia przeczytać instrukcję obsługi i postępować według wskazówek w niej zawartych. Producent nie odpowiada za szkody spowodowane użytkowaniem urządzenia niezgodnie z jego przeznaczeniem lub niewłaściwą jego obsługą.
2. Urządzenie służy wyłącznie do użytku domowego. Nie używać do innych celów, niezgodnych z jego przeznaczeniem.
3. Urządzenie należy podłączyć wyłącznie do gniazdka z uziemieniem 220-240V~50/60 Hz. W celu zwiększenia bezpieczeństwa użytkownika do jednego obwodu prądu nie należy równocześnie włączać wielu urządzeń elektrycznych.
4. Należy zachować szczególną ostrożność podczas korzystania z urządzenia, gdy w pobliżu przebywają dzieci. Nie należy dopuszczać dzieci do zabawy urządzeniem nie pozwalając im ani osobom nie zaznajomionym z urządzeniem na jego użytkowanie.
5. **OSTRZEŻENIE:** Niniejszy sprzęt może być użytkowany przez dzieci powyżej 8 roku życia oraz osoby o ograniczonej zdolności fizycznej, czuciowej lub psychicznej, lub osoby nie mające doświadczenia lub znajomości sprzętu, jeśli odbywa się to pod nadzorem osoby odpowiedzialnej za ich bezpieczeństwo lub zostały im udzielone wskazówki na temat bezpiecznego użytkowania urządzenia i mają świadomość niebezpieczeństwa związanego z jego użytkowaniem. Dzieci nie powinny bawić się sprzętem. Czyszczenie i konserwacja urządzenia nie powinna być wykonywana przez dzieci, chyba że są powyżej 8 roku życia a czynności te są wykonywane pod nadzorem.
6. Zawsze po zakończeniu używania, wyjmij wtyczkę z gniazda zasilającego poprzez przytrzymanie gniazdka ręką, **NIE** ciągnąć za sznur sieciowy.
7. Nie zanurzać kabla, wtyczki oraz całego urządzenia w wodzie lub innej cieczy. Nie wystawiaj urządzenia na działanie warunków atmosferycznych (deszczu, słońca, etc.) ani nie używaj w warunkach podwyższonej wilgotności (łazienki, wilgotne domki kempingowe).
8. Okresowo sprawdzaj stan przewodu zasilającego. Jeżeli przewód zasilający jest uszkodzony, to powinien on być wymieniony przez specjalistyczny zakład naprawczy w celu uniknięcia zagrożenia.
9. Nie używaj urządzenia z uszkodzonym przewodem zasilającym lub jeśli zostało upuszczone lub uszkodzone w jakikolwiek inny sposób lub nieprawidłowo pracuje. Nie naprawiaj urządzenia samodzielnie, gdyż grozi to porażeniem. Uszkodzone urządzenie oddaj do właściwego punktu serwisowego w celu sprawdzenia lub dokonania naprawy. Wszelkich napraw mogą dokonywać wyłącznie uprawnione punkty serwisowe. Nieprawidłowo wykonana naprawa może spowodować poważne zagrożenie dla użytkownika.
10. Należy stawiać urządzenie na chłodnej stabilnej, równej powierzchni, z dala od nagrzewających się urządzeń kuchennych jak: kuchenka elektryczna, palnik gazowy, itp....
11. Nie korzystaj z urządzenia w pobliżu materiałów łatwopalnych.
12. Przewód zasilania nie może zwisać poza krawędź stołu lub dotykać gorących powierzchni.
13. Nie wolno pozostawiać włączonego urządzenia ani zasilacza do gniazdka bez nadzoru.
14. Do zapewnienia dodatkowej ochrony, wskazane jest zainstalowanie w obwodzie elektrycznym, urządzenia różnicowoprądowego (RCD) o znamionowym prądzie różnicowym nie przekraczającym 30 mA. W tym zakresie należy zwrócić się do specjalisty elektryka.
15. Gdy urządzenie jest używana w łazience, po użyciu go wyjąć wtyczkę z gniazdka, gdyż bliskość wody stanowi zagrożenie nawet wtedy, kiedy urządzenie jest wyłączone.



16. Nie dopuszczać do zamoczenia urządzenia ani zasilacza. W przypadku, gdy urządzenie wpadnie do wody, natychmiast wyciągnąć wtyczkę lub zasilacz z gniazdka sieciowego. Nie wolno wkładać rąk do wody, gdy urządzenie jest włączone do sieci. Przed ponownym użyciem musi być ono sprawdzone przez wykwalifikowanego elektryka.

17. Nie wolno chwycić zasilacza mokrymi dłońmi.

18. Urządzenie należy wyłączać każdorazowo przy odkładaniu go.

19. Nie wolno pozostawiać włączonego urządzenia ani zasilacza do gniazdka bez nadzoru.

20. Jeżeli urządzenie wykorzystuje zasilacz, nie przykrywaj go, ponieważ mogłoby to doprowadzić do niebezpiecznego wzrostu temperatury i uszkodzenia urządzenia. Zawsze, jako pierwszą wkładaj wtyczkę do gniazda zasilania w urządzeniu a następnie zasilacz do gniazda sieciowego.

21. Nożyki tnące są bardzo ostre. Zachować ostrożność podczas montażu, demontażu i czyszczenia. Nie wolno dotykać elementów ruchomych ostrzy podczas pracy urządzenia!

22. NIE ŁADOWAĆ BATERII DŁUŻEJ NIŻ 48 GODZIN - może to spowodować jej nieodwracalne uszkodzenie.

23. Proces ładowania powinien przebiegać w temperaturach od 5 do 35 stopni Celsjusza.

24. Zmieniać nasadki grzebieniowe tylko kiedy strzyżarka jest wyłączona.

OPIS PRODUKTU:

1. Głowica	2. Dźwignia długości cięcia	3. Przycisk prędkości / przycisk zasilania	4. Stacja ładowania
5. Wyświetlacz LCD	5a. Wskaźnik oleju	5b. Wskaźnik prędkości	5c. Pozostała czas baterii
5d. Wskaźnik naładowania	5a. Wskaźnik oleju	5e. Obciążenie	
6. Gniazdo ładowania	7. Grzebień	7a. Szczotka do czyszczenia	7b. Butelka oleju

ŁADOWANIE AKUMULATORA:

Aby rozpocząć ładowanie, podłącz przewód zasilający do gniazda ładowania (6) lub podstawy ładującej, a ładowarkę do gniazda sieciowego 220-240V ~ 50 / 60Hz.

Po podłączeniu lub postawieniu na stacji ładującej, ikona wskaźnika ładowania (5d) zaświeci się, a poziom naładowania akumulatora (5c) zacznie migać od dołu do góry i z powrotem, pokazując stan naładowania.

Po całkowitym naładowaniu baterii wskaźnik poziomu naładowania przestanie migać, odłącz urządzenie od ładowarki.

Czas ładowania to około 3 godziny. Po całkowitym naładowaniu produktu czas pracy wynosi około 240 minut przy 5,0 tys. Obr./min i 180 minut przy 7,0 tys. Obr./min.

Uwaga: gdy bateria się wyczerpie, można jej używać podczas ładowania.

PRZYCIŚK KONTROLI PRĘDKOŚCI (4) Wskaźnik prędkości (5b)

Zakres prędkości silnika: dostępnych jest 5 poziomów prędkości 5000-7000 obr./min

Za każdym razem, gdy naciśniesz przycisk (3), dostosuje się on do 500 obrotów na minutę (5b)

PRZYCIŚK ZASILANIA (4)

Naciśnij przycisk zasilania (4) przez 2 sekundy, aby urządzenie wyłączyć lub raz, aby je włączyć.

WSKAZANIE OLEJENIA (5a)

Gdy produkt będzie działał cały czas przez 60 minut, pojawi się wskaźnik oleju (5a) przypominający o wyczyszczeniu i naoliwieniu ostrza (patrz punkt CZYSZCZENIE).

KORZYSTANIE Z STRYZARKI

Wybierz żadaną długość cięcia, obracając dźwignię regulacji długości cięcia (2): 0,6 / 0,8 / 1,0 mm

Aby zmienić grzebień, należy wyłączyć maszynkę, odpiąć grzebień (FIG. 1) i założyć pożądaną nasadkę (FIG. 2). Rozpocznij strzyżenie, przesuwając strzyżarkę z nasadką grzebieniową w kierunku przeciwnym do kierunku wzrostu włosów. Należy to robić powoli i ze stałą prędkością. Należy pamiętać o regularnym czyszczeniu strzyżarki i głowicy tnącej z wszelkich włosów

CZYSZCZENIE

Wyczyść po każdym użyciu.

Upewnij się, że produkt jest wyłączony i odłączony.

Popchnij kciukiem krawędź głowicy tnącej, aż się otworzy (FIG. 3)

Wyczyść części tnące za pomocą dołączonej szczoteczki do czyszczenia (FIG.4)

Wyczyść wnętrze produktu dołączoną szczoteczka do czyszczenia, (FIG.5)

Kiedy wskaźnik smarowania pojawi się (5a) lub co pięć użyc, wlej 2-3 krople oleju maszynowego w miejsce pokazane na rys.6

Ponownie zainstaluj głowicę tnącą z powrotem w korpusie maszynki. Upewnij się, że dolna część głowicy tnącej jest wyrównana z wgłębieniem w korpusie maszynki, a następnie wsuń głowicę tnącą do wewnątrz produktu (kliknięcie) (FIG.7)

Oczyść obudowę suchą szmatką.

SPECYFIKACJA

Moc nominalna: 5 W.

Maksymalna moc: 60 W.

Napięcie zasilacza: 220-240 V ~ 50/60 Hz