

SA-76

SA-77

INSTRUKCJA OBSŁUGI



Prosimy o zachowanie niniejszej instrukcji, by mogła służyć pomocą

CASIO®

ISTOTNE WSKAZANIA ODNOŚNIE BEZPIECZEŃSTWA

Za wyjątkiem kopii wykonywanej dla potrzeb własnych użytkownika i do osobistego użytku powielanie niniejszej instrukcji w części lub w całości jest zabronione bez uzyskania uprzedniej pisemnej zgody ze strony CASIO. Niniejsza instrukcja chroniona jest prawem autorskim.

W żadnym wypadku firma CASIO nie ponosi odpowiedzialności za żadnego rodzaju szkody (w tym między innymi szkody polegające na utracie zysków, przerwie w prowadzonej działalności, utracie informacji), jakie wynikałyby z użycia lub niemożliwości użycia niniejszej instrukcji lub produktu. Dotyczy to także przypadków, gdy CASIO było informowane o możliwości wystąpienia tego typu szkód.

Treści zawarte w niniejszej instrukcji obsługi mogą ulec zmianie bez uprzedzenia.

Rzeczywisty wygląd produktu może różnić się od przedstawionego na ilustracji w niniejszej instrukcji obsługi.

Nazwy firm oraz produktów użyte w niniejszej instrukcji obsługi mogą ulec zmianie bez uprzedzenia.

WSKAZANIE

Niniejszy sprzęt został przetestowany i stwierdzono, że jest zgodny z ograniczeniami dla urządzeń Class B, stosownie do części 15 reguł FCC. Ograniczenia te zostały nałożone, aby zapewnić odpowiednią ochronę przed szkodliwą interferencją w instalacjach domowych.

Niniejszy sprzęt generuje, wykorzystuje oraz może emitować fale o częstotliwościach radiowych i jeśli nie zostanie zainstalowany i użytkowany zgodnie z instrukcją może powodować szkodliwą interferencję w komunikacji radiowej.

Jednakże nie ma gwarancji, że w przypadku poszczególnych instalacji nie nastąpi interferencja fal. Jeśli niniejszy sprzęt powoduje szkodliwą interferencję w stosunku do odbiorników radiowych i telewizyjnych, co można stwierdzić przez włączenie i wyłączenie niniejszego sprzętu, zaleca się by użytkownik spróbował zapobiec występującej interferencji podejmując następujące kroki:

- Dokonaj regulacji anteny odbiorczej lub przestaw ją.
- Zwiększ odległość pomiędzy aparatem, a danym odbiornikiem
- Podłącz sprzęt do gniazda zasilania w innym obwodzie elektrycznym niż ten, do którego jest podłączony odbiornik.
- W celu uzyskania dodatkowej pomocy skontaktuj się z dealerem lub doświadczonym technikiem radiowo-telewizyjnym.

Ostrzeżenie FCC

Wszelkie zmiany i modyfikacje, które nie zostały w sposób wyraźny zaaprobowane przez producenta mogą pozbawić użytkownika uprawnień do korzystania ze sprzętu.

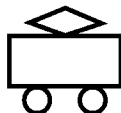
Uwaga!

Przed rozpoczęciem korzystania z produktu prosimy o zwrócenie uwagi na następujące elementy:

- Zanim rozpoczniesz korzystanie z zasilacza AD-E95 100L, należy sprawdzić czy nie jest on uszkodzony. Sprawdź również czy nie jest przerwany lub przecięty przewód zasilający, ani czy nie widać innych śladów jego uszkodzenia. Dzieci nigdy nie powinny korzystać z uszkodzonego zasilacza.
- Nigdy nie próbuj ponownie ładować baterii.
- Nigdy nie należy łączyć nowych baterii ze starymi.
- Zawsze należy korzystać z zalecanych typów baterii.
- Umieszczając baterie należy zwrócić uwagę na prawidłowe ustawienie biegunów (+) oraz (-), jest ono wskazane w komorze baterii.
- Baterie należy wymienić natychmiast, gdy pojawią się oznaki, że są one na wyczerpaniu.
- Nie należy bezpośrednio zwierać ze sobą biegunów baterii.
- Niniejszy produkt nie jest przeznaczony dla dzieci poniżej lat trzech.
- Należy korzystać wyłącznie z zasilacza **CASIO AD-E95 100L**.
- Zasilacz przeznaczony do niniejszego urządzenia nie jest zabawką.
- Przed rozpoczęciem czyszczenia instrumentu należy wyłączyć zasilacz.



Niniejsze oznaczenie ma zastosowanie jedynie w krajach UE.



CE

CASIO COMPUTER CO., LTD.
6-2, Hon-machi 1-chome, Shibuya-ku, Tokyo 151-8543, Japan
Strona odpowiedzialna w Unii Europejskiej:
CASIO EUROPE GmbH
Casio-Platz 1, 22848 Norderstedt, Niemcy

Przygotowanie do gry

Zasilanie

Przygotuj dostęp do gniazda zasilania lub baterie.

WAŻNE !

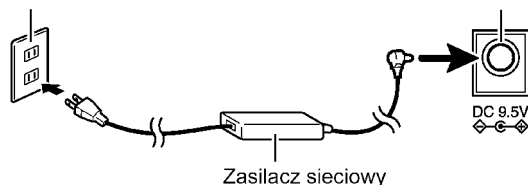
- Należy koniecznie zapoznać się z zasadami bezpieczeństwa przedstawionymi w niniejszej instrukcji obsługi. Nieprawidłowe korzystanie z produktu stwarza niebezpieczeństwo porażenia prądem lub pożaru.
- Przed podłączeniem lub odłączeniem zasilacza zawsze należy zwrócić uwagę, czy instrument jest wyłączony.

Korzystanie z gniazda zasilania

Należy korzystać wyłącznie z zasilacza przeznaczonego do stosowania w niniejszym cyfrowym keyboardzie. Użycie innego zasilacza grozi uszkodzeniem urządzenia. Zasilacz **CASIO AD-E95 100L**

Gniazdo zasilania

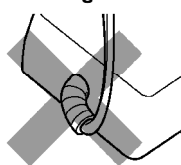
Złącze zasilacza 9.5 V



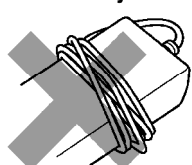
WAŻNE !

- Po długim użytkowaniu zasilacz sieciowy staje się ciepły. Jest to normalne i nie świadczy o wadzie zasilacza.
- Aby zapobiec uszkodzeniu kabla, należy unikać stawiania na nim jakichkolwiek przedmiotów.

Nie zginać !



Nie owijać!



Korzystanie z baterii

Użytkownik musi we własnym zakresie przygotować 6 dostępnych w handlu baterii AA.

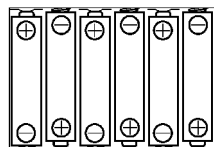
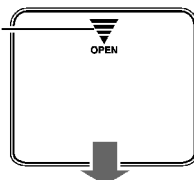
- Należy korzystać z baterii alkalicznych lub cynkowo-węglowych. Nie należy korzystać z baterii typu *oxyride*, ani żadnych innych baterii opartych na niklu.

Otwórz znajdującą się na spodzie instrumentu pokrywę komory baterii, umieść baterie i zamknij pokrywę. Umieszczając baterie zwróć uwagę na prawidłowe ustawienie biegunów (+) i (-).

Otwórz Pokrywą komory baterii

Umieść baterie

Naciskając tutaj, przesuń w kierunku wskazanym strzałką



WAŻNE !

- Żywotność baterii zapewnia około 6 godzin ciągłego użytkowania (w oparciu o baterie cynkowo-węglowe i normalną grę). W przypadku wystąpienia poniższych objawów należy niezwłocznie wymienić baterie: Ciemny wyświetlacz; Zniekształcony dźwięk; Nagłe, nieoczekiwane dźwięki klawiszy lub utworów demonstracyjnych; Nienaturalne odtwarzanie melodii z banku utworów, itp.; Nagły i nieoczekiwany brak dźwięku naciskanych klawiszy.

UWAGA

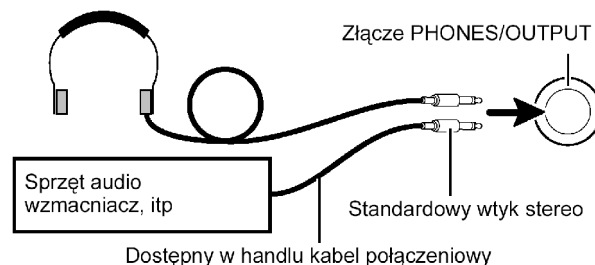
- Jeśli przez sześć minut nie wykonasz żadnej operacji, to instrument wyłączy się automatycznie, aby w ten sposób oszczędzać zasilanie baterijne (tzw. funkcja automatycznego wyłączania). W celu zrezygnowania z tej funkcji podczas włączania pianina przytrzymaj wciśnięty przycisk TONE.

Korzystanie ze słuchawek stereofonicznych i sprzętu audio

Podłącz słuchawki lub sprzęt audio do złącza **PHONES/OUTPUT**, które znajduje się z tyłu instrumentu.

Jeśli wtyk nie pasuje do złącza w instrumencie, należy skorzystać z dostępnych w handlu przejściówek.

Dostępne w handlu słuchawki



WAŻNE !

- Po założeniu słuchawek nie należy słuchać utworów lub swojej gry na instrumencie przy ustawionym zbyt wysokim poziomie głośności. Działanie tego rodzaju może prowadzić do uszkodzenia słuchu.
- Podłączając instrument muzyczny do wzmacniacza, należy ustawić w instrumencie niski poziom głośności i skorzystać z regulacji głośności we wzmacniaczu do ustawienia odpowiedniego poziomu głośności.

Wskazania bezpieczeństwa

Przed przystąpieniem do korzystania z instrumentu prosimy o dokładne zapoznanie się z informacjami i wskazaniami zawartymi w niniejszej instrukcji obsługi.

Symbole

W poniższej instrukcji, jak również na konsoli instrumentu umieszczono szereg symboli, których znajomość zapewni bezpieczne i prawidłowe użytkowanie, oraz zapobiega możliwości zaistnienia wypadku lub uszkodzenia instrumentu. Poniżej podano symbole i ich znaczenia



NIEBEZPIECZEŃSTWO

Symbol ten wskazuje na informację, której zignorowanie stwarza niebezpieczeństwo śmierci lub poważnego kalectwa.



OSTRZEŻENIE

Symbol ten ostrzega przed możliwością doznania uszczerbku na zdrowiu w przypadku nieprawidłowego użytkowania instrumentu.



UWAGA

Symbol ten ostrzega przed mechanicznym uszkodzeniem instrumentu w przypadku nieprawidłowego użytkowania i zignorowania symbolu ostrzeżenia.

Przykłady symboli



Symbol trójkąta oznacza, że należy zachować ostrożność (⚠). (Trójkąt obok ostrzega przed możliwością porażenia prądem.)



Przekreślony okrąg oznacza, (⊘) że nie wolno wykonywać wskazanych w nim działań. (np. obok pokazano zakaz demontowania instrumentu.)



Ciemne koło (●) oznacza, że należy wykonać określone działanie. Symbol w środku informuje o działaniu, które należy wykonać. (Przykład obok wskazuje na konieczność wyłączenia wtyczki z gniazdka zasilania.)



Niebezpieczeństwo

Baterie alkaliczne

Poniższe kroki należy wykonać natychmiast w przypadku, gdy nastąpi wyciek elektrolitu z baterii i płyn ten dostanie się do oczu.

1. W żadnym wypadku nie należy trzeć oczu! Oczy należy przemyć bieżącą wodą.
2. Następnie należy natychmiast skontaktować się z lekarzem.

Jeśli elektrolit z baterii pozostanie w oku przez dłuższy okres czasu grozi to utratą wzroku.



Ostrzeżenie

Dym, dziwny zapach, przegrzanie

Kontynuowanie korzystania z instrumentu emitującego dym, dziwny zapach lub grzejącego się nadmiernie stwarza niebezpieczeństwo pożaru lub porażenia prądem.

W takich sytuacjach należy podjąć następujące kroki:

1. Wyłączyć instrument.
2. W przypadku korzystania z zasilacza odłączyć go z gniazda zasilania.
3. Skontaktować się z punktem sprzedaży lub autoryzowanym serwisem CASIO.

Zasilacz

Niewłaściwe korzystanie z zasilacza stwarza niebezpieczeństwo pożaru lub porażenia prądem. Zawsze należy przestrzegać poniższych ostrzeżeń.

- Należy korzystać wyłącznie z zasilacza przeznaczonego do niniejszego produktu.
- Zasilacz należy podłączać do gniazda o odpowiednim napięciu wyszczególnionym na zasilaczu.
- Nie należy przeciążać gniazda elektrycznego ani zasilacza.
- Nigdy nie kładź ciężkich przedmiotów na kablu zasilającym, ani nie podgrzewaj go.
- Nigdy nie próbuj modyfikować kabla zasilającego, ani nadmiernie go zginać.
- Nigdy nie skręcaj, ani nie rozciągaj kabla.
- W przypadku uszkodzenia kabla zasilacza skontaktuj się z punktem sprzedaży lub autoryzowanym serwisem CASIO.
- Nigdy nie dotykaj zasilacza mokrymi rękoma.
- Stwarza to niebezpieczeństwo porażenia prądem.
- Na zasilaczu nie należy w żadnym wypadku stawiać żadnych pojemników z wodą i cieczami.

Baterie

Niewłaściwe korzystanie z baterii może powodować ich wyciek i uszkodzenie stykających się z nimi elementów, grozi to też eksplozja baterii, co stwarza niebezpieczeństwo pożaru lub zranienia osoby. Należy więc zawsze stosować się do poniższych ostrzeżeń.

- Nigdy nie demontuj baterii ani nie zwieraj ich biegunów.
- Nigdy nie narażaj baterii na działanie wysokich temperatur ani nie pozbywaj się ich przez spalanie.
- Nigdy nie łącz nowych baterii ze starymi.
- Nigdy nie należy łączyć ze sobą baterii różnych typów.
- Nigdy nie ładuj baterii jednorazowego użytku.
- Zawsze pamiętaj o prawidłowym ustawieniu biegunów (+) oraz (-).

Nie należy spalać instrumentu

Nigdy nie należy wrzucać instrumentu do ognia. Może to spowodować jego eksplozję, co może spowodować niebezpieczeństwo pożaru lub zranienia osoby.

Woda i obce przedmioty

Woda, ciecze i inne obce przedmioty (takie jak kawałki metalu), w przypadku dostania się do instrumentu stwarzają niebezpieczeństwo pożaru lub porażenia prądem. Należy wtedy podjąć następujące kroki.



1. Wyłączyć instrument.
2. W przypadku korzystania z zasilacza odłączyć go z gniazda zasilania.
3. Skontaktować się z punktem sprzedaży lub autoryzowanym serwisem CASIO.

Demontaż i modyfikacje

Nigdy nie próbuj demontować instrumentu ani modyfikować go w żaden sposób. Stwarza to niebezpieczeństwo porażenia prądem, poparzenia lub innego zranienia. Wszelką konserwację wewnętrznych elementów urządzenia, należy powierzyć autoryzowanemu serwisowi CASIO.

W przypadku upuszczenia lub uszkodzenia obudowy

Kontynuowanie korzystania z instrumentu po takich zdarzeniach stwarza niebezpieczeństwo powstania pożaru lub porażenia prądem. Należy wtedy podjąć następujące kroki:

1. Wyłączyć instrument.
2. W przypadku korzystania z zasilacza odłączyć go z gniazda zasilania.
3. Skontaktować się z punktem sprzedaży lub autoryzowanym serwisem CASIO.

Plastikowe torby

Nigdy nie należy zakładać na głowę ani brać do ust plastikowych toreb znajdujących się w opakowaniu razem z instrumentem. Stwarza to niebezpieczeństwo uduszenia.

Należy zwrócić szczególną uwagę przy rozpakowywaniu instrumentu w obecności małych dzieci.

Umiejscowienie

Nigdy nie należy umieszczać instrumentu na niestabilnej podstawie lub na nierównej powierzchni. Tak umieszczony instrument może przechylić się i uderzyć kogoś.



Uwaga

Zasilacz

Nieprawidłowe korzystanie z zasilacza stwarza niebezpieczeństwo pożaru lub porażenia prądem. Zawsze należy przestrzegać poniższych ostrzeżeń.

- Nie należy umieszczać przewodu zasilającego w pobliżu piecyków ani innych źródeł ciepła.
- Nigdy nie należy odłączać przewodu zasilającego ciągnąc za kabel. Zawsze przy odłączaniu kabli zasilacza należy trzymać za wtyczkę.
- Nieprawidłowe korzystanie z zasilacza stwarza niebezpieczeństwo pożaru lub porażenia prądem. Zawsze należy przestrzegać poniższych ostrzeżeń.
- Zasilacz należy umieszczać starannie i do końca w gnieździe zasilania.
- Podczas burzy, przed dłuższą podróżą lub w przypadku nieużywania przez dłuższy okres czasu należy odłączyć zasilacz z gniazda zasilania.
- Przynajmniej raz na rok należy odłączyć zasilacz z gniazda zasilania i przetrzeć kurz, jaki gromadzi się wokół styków.

Przenoszenie instrumentu

Przed przenoszeniem instrumentu zawsze należy odłączyć zasilacz ze ściennego gniazda zasilania. Należy

również odłączyć inne kable podłączone do instrumentu. W przeciwnym wypadku stwarza się niebezpieczeństwo uszkodzenia kabli, pożaru lub porażenia prądem.

Czyszczenie

Przed czyszczeniem instrumentu zawsze należy najpierw odłączyć zasilacz ze ściennego gniazda zasilania. Pozostawienie włączonego zasilacza stwarza ryzyko jego uszkodzenia, powstania pożaru lub porażenia prądem.

Baterie

Nieprawidłowe korzystanie z baterii może być przyczyną wycieku elektrolitu a w rezultacie uszkodzenie stykających się z nimi obiektów, a nawet eksplozji baterii stwarzającej ryzyko powstania pożaru lub porażenia prądem. Zawsze należy przestrzegać podanych poniżej wskazań.

- Należy korzystać wyłącznie z baterii przeznaczonych do niniejszego produktu.
- Jeśli nie będziemy korzystać z instrumentu przez dłuższy okres czasu, należy wyjąć z niego baterie.

Podłączenia

Do instrumentu można podłączać wyłącznie specjalnie przeznaczone do tego urządzenia. W przypadku próby podłączenia innych urządzeń stwarza się niebezpieczeństwo powstania pożaru lub porażenia prądem.

Lokalizacja

Umieszczając instrument należy unikać wymienionych poniżej lokalizacji. Umieszczanie instrumentu w wyszczególnionych poniżej miejscach stwarza niebezpieczeństwo pożaru lub porażenia prądem.

- Miejsca o dużej wilgotności lub dużym zapyleniu.
- Miejsca, w których przygotowuje się posiłki oraz inne miejsca, w których gromadzą się opary tłuszczu.
- Miejsca w pobliżu urządzeń klimatyzacyjnych, grzewczych, miejsca narażone na bezpośrednie działanie promieni słonecznych lub narażone na działanie wysokich temperatur.

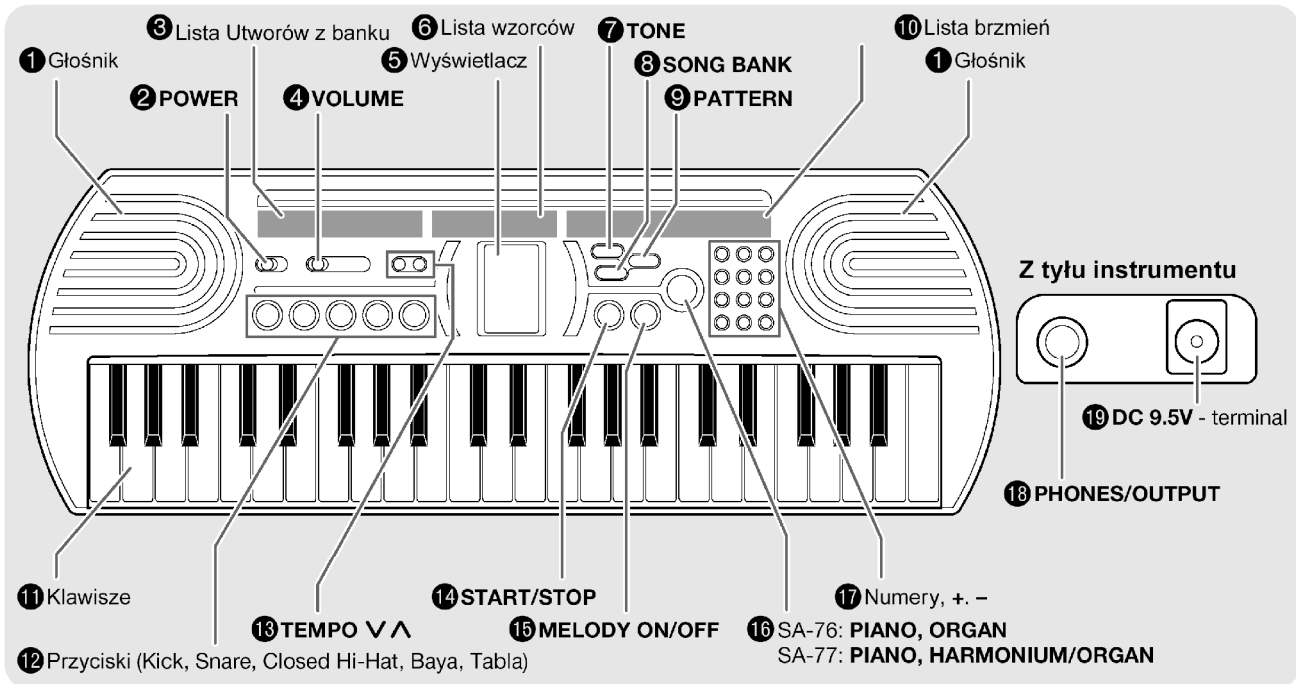
Wyświetlacz instrumentu

- Nigdy nie należy naciskać na wyświetlacz LCD. Może to spowodować pęknięcie szybki wyświetlacza i stwarza niebezpieczeństwo zranienia użytkownika.
- W przypadku pęknięcia lub uszkodzenia panela LCD, nigdy nie należy dotykać cieczy znajdującej się wewnątrz panela. Może ona wywołać podrażnienie skóry.
- Jeśli ciecz z panela LCD dostanie się do ust należy natychmiast przemyć je wodą i skontaktować się z lekarzem.
- W przypadku, gdy ciecz z panela LCD dostanie się do oczu lub na skórę, należy przemyć je obficie wodą, po czym skontaktować się z lekarzem.

Poziom dźwięku

Nie należy słuchać bardzo głośnej muzyki przez dłuższy okres czasu. Szczególnie należy uważać w przypadku korzystania ze słuchawek. Wysoki poziom głośności dźwięku może stać się przyczyną uszkodzenia słuchu.

Informacje ogólne

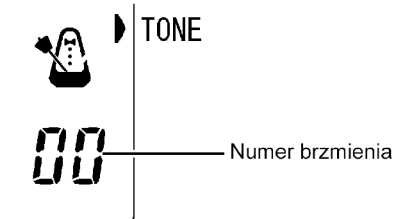


Gra na klawiaturze instrumentu

1. Korzystając z przełącznika (2) włącz zasilanie instrumentu.
2. Naciskając klawisze (11) oraz przyciski (12) spróbuj zagrać coś na instrumencie.
3. Korzystając z suwaka głośności (4) ustaw odpowiedni poziom głośności.

Korzystanie z brzmień instrumentu

1. Naciśnij przycisk brzmień (7) **TONE**.



2. Korzystając z listy brzmień umieszczonej na konsoli instrumentu (10) lub listy brzmień zamieszczonej w niniejszej instrukcji obsługi wyszukaj brzmienie, z którego chcesz skorzystać. Użyj przycisków Numerycznych (+,-) (17), aby wprowadzić numer brzmienia.
 - Na przykład, aby wybrać brzmienie „03 ELEC PIANO 2”, naciśnij 0 a następnie 3.
 - Możesz także skorzystać z przycisków [-] / [+], aby zmieniać wyświetlany numer brzmienia.

3. Naciśnij dowolny klawisz (11) na klawiaturze instrumentu, aby zagrać z wybranym brzmieniem.

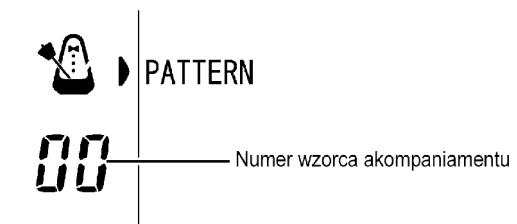
UWAGA

- Brzmienia 00 oraz 16 można wybrać bezpośrednio naciskając przycisk (16). Każde naciśnięcie tego przycisku przełącza pomiędzy brzmieniem 00 and 16.

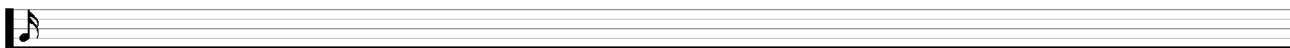
Odtwarzanie wzorca akompaniamentu

Wzorce automatycznego akompaniamentu pozwalają wybierać różne rodzaje akompaniamentu odpowiadające zróżnicowanym stylom muzycznym.

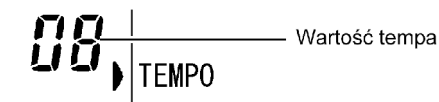
1. Naciśnij przycisk Wzorca akompaniamentu (9) **PATTERN**.



2. Korzystając z listy wzorców (8) umieszczonej na konsoli instrumentu lub listy wzorców zamieszczonej w tabeli na końcu niniejszej instrukcji obsługi odszukaj numer wzorca akompaniamentu, z którego chcesz skorzystać. Użyj przycisków Numerycznych (+,-) (17), aby wprowadzić numer wzorca.
 - Możesz także skorzystać z przycisków [-] / [+], aby zmieniać wyświetlany numer wzorca.



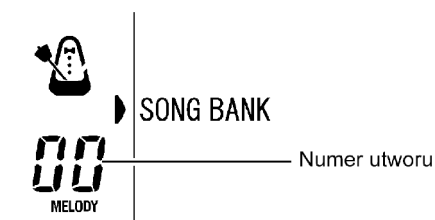
- Naciśnij przycisk (14) **START/STOP**, aby rozpocząć odtwarzanie wybranego numeru wzorca.
- Naciśnij ponownie przycisk (14), aby zatrzymać odtwarzanie wzorca.
- Można skorzystać z przycisków **TEMPO** (13) **∨** (wolniej) lub **∧** (szybciej), by wybrać jeden z 16 dostępnych poziomów prędkości odtwarzania wzorca akompaniamentu.



- Naciśnij przycisk **TONE** (7) lub **PATTERN** (9), aby wyjść z ekranu ustawień tempa.

Odtwarzanie utworu z banku

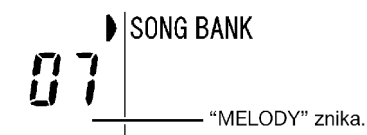
- Naciśnij przycisk **SONG BANK** (8).



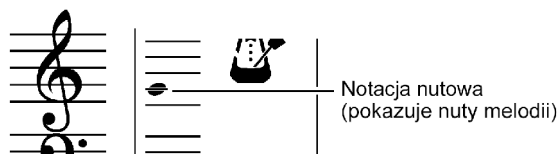
- Na liście Utworów z banku (3) odszukaj żądany utwór i zanotuj jego numer. Korzystając z przycisków numerycznych (lub +, -) wprowadź numer utworu.
 - Możesz także wprowadzić numer utworu, w taki sam sposób jak wprowadza się numer brzmienia.
 - W celu ustawienia sukcesywnego odtwarzania wszystkich utworów z banku, wyświetl pozycję „AL”. Wyświetl pozycję „AL” korzystając z przycisków + i - lub naciśnij dowolny przycisk numeryczny od 1 do 9 bez poprzedzania go zerem.
- Naciśnij przycisk (14) **START/STOP**, aby rozpocząć odtwarzanie wybranego utworu.
 - Naciśnij ponownie przycisk (14), aby zatrzymać odtwarzanie.
 - Można skorzystać z przycisków **TEMPO** (13) **∨** (wolniej) lub **∧** (szybciej), by wybrać jeden z 16 dostępnych poziomów prędkości odtwarzania utworu.
 - Naciśnij przycisk **TONE** (7) lub **PATTERN** (9), aby wyjść z ekranu ustawień tempa.

Wyłączanie partii melodycznej utworu i grań jej na instrumencie

- Naciśnij przycisk (15) **MELODY ON/OFF**. Wyłączona zostanie melodyczna partia utworu.



- Naciśnij przycisk **START/STOP**. Rozpocznie się odliczanie, a następnie odtwarzanie utworu bez partii melodycznej. Melodię można grać równolegle klawiszami instrumentu (11).

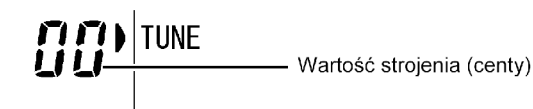


UWAGA

- Gdy odtwarzany jest utwór z banku i włączona jest partia melodyczna, to klawisze instrumentu (11) nie działają.
- Podczas odtwarzania określonego utworu z banku można wyłączyć partię melodyczną. Nie można wyłączyć partii melodycznej podczas odtwarzania wszystkich utworów (AL).

Strojenie

- Przytrzymaj jednocześnie wciśnięte przyciski **TONE** (7) oraz **PATTERN** (9).



- Korzystając z przycisków + (podnoszenie) oraz - (obniżanie) dostrój instrument do żądanej wartości.
 - Ustawienia można zmieniać w zakresie od -99 do +99 centów (100 centów = 1 półton).
 - Po chwili z wyświetlacza zniknie ekran strojenia.

Ustawienia domyślne

Przy wyłączaniu niniejszego cyfrowego instrumentu, następuje powrót do ustawień domyślnych takich parametrów jak numer brzmienia, numer utworu, a także wszystkich innych ustawień. Żadne z ustawień wprowadzonych przez użytkownika nie są zachowywane.

Informacje dodatkowe

Rozwiązywanie problemów

- ❑ **Brak dźwięku w przypadku naciskania na klawisze instrumentu.**
 - Upewnij się, że umieszczono baterie lub zasilacz został prawidłowo podłączony. (Patrz sekcja dotycząca zasilania)
 - Odłącz wtyczkę od wyjścia (PHONES/OUTPUT)(18), o ile jest do niego podłączona.
 - Klawisze instrumentu (11) są niedostępne podczas odtwarzania utworów z banku, gdy włączona jest partia melodyczna. Patrz „Odtwarzanie utworów z banku”).
 - Niniejszy instrument może odtwarzać tylko 8-nutową polifonię. Nic nie będzie słychać po zagranie ósmej nuty.
- ❑ **Operacje związane z dźwiękiem i wyświetlaczem nie odbywają się normalnie.**
 - Bateria jest rozładowana. Patrz sekcja dotycząca zasilania.

Specyfikacja

Keyboard	: 44 klawisze rozmiaru mini, 3.5 oktawy
Polifonia	: maksymalnie 8 dźwięków
Przemienia	: 100
Pady	: 5 (przycisków)
Wzorce	: 50
Bank utworów	: 10 utworów; wyłączenie melodii
Strojenie	: A4 = 440Hz ±99 centów
Głośniki	: ϕ 8cm x 2 (moc wyjściowa: 0.8W + 0.8W)
Zasilanie	: DC 9.5V
Wyjście Phones/Output:	Standardowy Jack stereo (Wyjście mono.)
Impedancja wyjściowa	: 820hm
Napięcie wyjściowe:	1.2V (RMS) MAX
Zasilanie	: 2 metody
Pobór mocy	: 9.5V, około 3.8W
Wymiary	: 60.4 x 21.1 x 5.7 cm
Waga	: około 1.4 kg (3.1 lbs) (bez baterii)

- Baterie: 6 baterii AA; cynkowo węglowe lub alkaliczne
Żywotność baterii: Około 6 godzin ciągłego grania dla baterii cynkowo węglowych
- Zasilacz sieciowy: AD-E95100L
- Automatyczne wyłączenie zasilania: Około 6 minut po ostatniej operacji klawiszy



UWAGA

- Projekt oraz specyfikacja mogą ulec zmianie bez uprzedzenia.
- Informacje o akcesoriach dostępnych do tego produktu można znaleźć na stronach www.world.casio.com lub www.zibi.pl

IMPORTER: ZIBI Sp. z o.o.
Warszawa, ul. Wirażowa 119
tel. 022 32-89-111
fax. 022 32-89-112
e-mail: zibi@zibi.pl
www: <http://www.zibi.pl>

Ostrzeżenia dotyczące obsługi

Należy stosować się do przedstawionych poniżej wskazań i zaleceń.

Należy unikać nagranych i wilgotnych miejsc oraz bezpośredniego nasłonecznienia.

Nie należy narażać instrumentu na bezpośrednie działanie promieni słonecznych, ani umieszczać go w pobliżu urządzeń klimatyzacyjnych ani w miejscach wyjątkowo gorących.

Nie należy używać instrumentu w pobliżu telewizora lub radia.

Instrument może powodować zakłócenia odbioru programu telewizyjnego lub radiowego. Jeśli zakłócenia takie wystąpią, należy odsunąć instrument od telewizora lub radioodbiornika.

Nie należy narażać instrumentu na działanie wysokich temperatur.

Wysokie temperatury mogą doprowadzić do zaciemnienia wskazań wyświetlacza. Jeśli temperatura powróci do normalnego zakresu, wyświetlacz przyjmuje normalną postać.

Do czyszczenia nie należy używać lakierów, rozpuszczalników i innych środków chemicznych.

Instrument powinien być czyszczony miękką szmatką, zwilżoną w łagodnym roztworze detergentu.

Znajdujące się w komplecie oraz opcjonalne akcesoria

Należy korzystać wyłącznie z akcesoriów przeznaczony do niniejszego instrumentu. Korzystanie z innych, zwłaszcza nieautoryzowanych akcesoriów stwarza zagrożenie powstania pożaru, porażenia prądem, uszkodzenia sprzętu, itp.

Zasilacz sieciowy

- Należy korzystać z łatwo dostępnego gniazda zasilania, tak aby w przypadku wystąpienia jakichkolwiek problemów z instrumentem łatwo można było odłączyć zasilacz.
- Zasilacz jest przeznaczony wyłącznie do użytkowania w pomieszczeniach. Nie należy korzystać z niego w miejscach, w których może być narażony na zachłapanie lub wilgoć. Nie należy stawiać na zasilaczu żadnych pojemników z wodą, wazonów itp.
- Zasilacz należy przechowywać w suchym miejscu.
- Z zasilacza należy korzystać na otwartej, dobrze wentylowanej przestrzeni.
- Nie należy zakrywać zasilacza gazetami, obrusem, kocem ani żadnymi tego typu osłonami czy okryciami.
- Jeśli planujesz, że nie będziesz korzystać z produktu przez dłuższy czas, pamiętaj o odłączeniu zasilacza sieciowego z gniazda zasilania.
- Nigdy nie należy naprawiać ani modyfikować zasilacza w jakikolwiek sposób.
- Warunki otoczenia dla korzystania z zasilacza:
Temperatura: 0 do 40°C
Wilgotność względna: 10% do 90% RH
- Ustawienie biegunów: $\diamond \ominus \ominus \diamond$

Linie na obudowie

Na obudowie instrumentu mogą występować linie. Linie te są rezultatem procesu modelowania plastikowej obudowy. Nie są to szczeliny, ani pęknięcia.

Etykieta związana z instrumentami muzycznymi

Korzystając z niniejszego instrumentu zawsze należy zwracać uwagę na inne osoby przebywające w twoim otoczeniu. Szczególnie należy uważać grając nocą, by nie przeszkadzać innym. Na przykład grając nocą można zamknąć okno i skorzystać ze słuchawek.



Lista brzmień

PIANO	
00	GRAND PIANO
01	BRIGHT PIANO
02	ELEC.PIANO 1
03	ELEC.PIANO 2
04	HARPSICHORD
05	CLAVI
06	CELESTA
07	GLOCKENSPIEL
08	VIBRAPHONE
09	MARIMBA
10	XYLOPHONE
11	TUBULAR BELL
ORGAN	
12	DRAWBAR ORGAN
13	PERC.ORGAN
14	ROCK ORGAN
15	CHURCH ORGAN
16	(SA-76) REED ORGAN (SA-77) HARMONIUM
17	ACCORDION
18	HARMONICA
19	BANDONEON
GUITAR	
20	NYLON STR.GUITAR
21	STEEL STR.GUITAR
22	JAZZ GUITAR
23	CLEAN GUITAR
24	MUTE GUITAR
25	OVERDRIVE GT
26	DISTORTION GT
27	GT HARMONICS
BASS	
28	ACOUSTIC BASS
29	FINGERED BASS
30	PICKED BASS
31	FRETLESS BASS
32	SLAP BASS
33	SYNTH-BASS 1
34	SYNTH-BASS 2
STRINGS	
35	VIOLIN
36	CELLO
37	CONTRABASS
38	PIZZICATO STRINGS
39	HARP
40	STRING ENSEMBLE
41	SLOW STRINGS
42	CHOIR AAHS
43	VOICE DOO
44	SYNTH-VOICE
45	ORCHESTRA HIT
BRASS	
46	TRUMPET
47	TROMBONE
48	TUBA
49	MUTE TRUMPET
50	FRENCH HORN
51	BRASS
52	SYNTH-BRASS 1
53	SYNTH-BRASS 2
REED	
54	SOPRANO SAX
55	ALTO SAX
56	TENOR SAX
57	BARITONE SAX
58	OBOE
59	ENGLISH HORN
60	BASSOON
61	CLARINET
62	PICCOLO
63	FLUTE
64	RECORDER
65	PAN FLUTE
66	WHISTLE
67	OCARINA
SYNTH	
68	SQUARE LEAD
69	SAW LEAD
70	CALLIOPE
71	VOICE LEAD
72	BASS+LEAD
73	WARM PAD
74	SPACE CHOIR
75	BOWED GLASS
76	METAL PAD
77	RAIN DROP
78	SOUND TRACK
79	ATMOSPHERE
80	BRIGHTNESS
ETHNIC	
81	SITAR
82	BANJO
83	KOTO
84	THUMB PIANO
85	SANTUR
86	FIDDLE
87	SHANAI
PERCUSSION	
88	STEEL DRUMS
89	WOOD BLOCK
90	TAIKO
91	MELODIC TOM
92	SYNTH-DRUM
93	SEASHORE
94	BIRD
95	TELEPHONE
96	HELICOPTER
97	TRAIN
98	LASER GUN
99	GUNSHOT

Lista wzorców akompaniamentu

POPS	
00	STRAIGHT 8 BEAT
01	8 BEAT POP
02	MELLOW 8 BEAT
03	60'S 8 BEAT
04	16 BEAT 1
05	16 BEAT 2
06	POP BALLAD
DANCE	
07	TRANCE
08	MODERN DANCE
09	DISCO SOUL
ROCK/JAZZ	
10	STRAIGHT ROCK
11	BLUES
12	SLOW ROCK
13	MIDDLE BIG BAND
14	JAZZ WALTZ
EUROPEAN	
15	WALTZ
16	TANGO
17	MARCH 1
18	MARCH 2
LATIN	
19	BOSSA NOVA
20	BEGUINE
21	SAMBA
22	CHA-CHA-CHA
23	MERENGUE
24	SALSA
25	REGGAE
26	CUMBIA
27	REGGAETON
(SA-76) WORLD I (SA-77) WORLD	
28	BLUEGRASS
29	PASODOBLE
30	ADANI
31	BALADI
32	MUS
33	KRONCONG
34	DANGDUT
(SA-76) WORLD II (SA-77) INDIAN	
35	BHANGRA
36	DADRA
37	KEHARWA
38	TEEN TAAL 1
39	TEEN TAAL 2
FREE SESSION	
40	STRAIGHT ROCK
41	SHUFFLE ROCK
42	16 BEAT 2
43	TECHNO POP
44	NEW ORLNS R&R
45	SKA
46	MT-40 RIDDIM
47	REGGAETON
48	BAROQUE
49	INDIAN POP