

Instrukcje + Uprozczone instrukcje obsługi.

Instrukcja obsługi gramofonu Lenco LS-50 z połączeniem USB



[Strona Główna](#) » [Lenco](#) » Instrukcja obsługi gramofonu Lenco LS-50 z połączeniem USB 📄

Spis treści

- 1 Gramofon Lenco LS-50 ze złączem USB
- 2 ŚRODKI OSTROŻNOŚCI PRZED UŻYCIEM
- 3 PORADY
- 4 SŁUCHANIE PŁYTY
- 5 OPROGRAMOWANIE AUDACITY KONIECVIEW
- 6 DANE TECHNICZNE
- 7 Dokumenty / Zasoby
 - 7.1 Referencje
- 8 Podobne posty

Lenco

Gramofon Lenco LS-50 ze złączem USB



UWAGA:

Używanie elementów sterujących, regulacji lub wykonywanie procedur innych niż określone w niniejszym dokumencie może spowodować narażenie na niebezpieczne promieniowanie.

ŚRODKI OSTROŻNOŚCI PRZED UŻYCIEM

PAMIĘTAJ O TYCH INSTRUKCJACH:

1. Nie zakrywaj ani nie blokuj otworów wentylacyjnych. Ustawiając urządzenie na półce, pozostaw 5 cm (2") wolnej przestrzeni wokół całego urządzenia.
2. Zainstaluj zgodnie z dostarczoną instrukcją obsługi.
3. Trzymaj urządzenie z dala od źródeł ciepła, takich jak kaloryfery, grzejniki, piecyki, świece i inne produkty generujące ciepło lub otwarty ogień.

Urządzenie może być używane tylko w klimacie umiarkowanym. Należy unikać skrajnie zimnych lub ciepłych środowisk. Temperatura pracy od 0° do 35°C.

4. Unikaj używania urządzenia w pobliżu silnych pól magnetycznych.
5. Wyładowania elektrostatyczne mogą zakłócić normalne użytkowanie tego urządzenia. Jeśli tak, po prostu zresetuj i uruchom ponownie urządzenie zgodnie z instrukcją obsługi. W trakcie file transmisji, należy obchodzić się z nią ostrożnie i działać w środowisku wolnym od ładunków elektrostatycznych.
6. Ostrzeżenie! Nigdy nie wkładaj żadnych przedmiotów do produktu przez otwory wentylacyjne lub otwory. Wysoka objętość gazu przepływa przez produkt i włożenie przedmiotu może spowodować porażenie prądem i/lub zwarcie części wewnętrznych. Z tego samego powodu nie należy wylewać wody ani płynów na produkt.
7. Nie używać w mokrych lub wilgotnych miejscach, takich jak łazienki, zaparowane kuchnie lub w pobliżu basenów.
8. Urządzenie nie może być narażone na kapanie lub zachlapanie i należy upewnić się, że żadne przedmioty wypełnione płynami, takie jak wazon, nie są umieszczane na urządzeniu ani w jego pobliżu.
9. Nie używaj tego urządzenia, gdy może wystąpić kondensacja. Gdy urządzenie jest używane w ciepłym, wilgotnym pomieszczeniu z dampwewnątrz urządzenia mogą pojawić się krople wody lub kondensacja i urządzenie może nie działać prawidłowo; pozostaw urządzenie w stanie WYŁĄCZONYM przez 1 lub 2 godziny przed włączeniem zasilania: urządzenie powinno być suche przed włączeniem zasilania.
10. Chociaż to urządzenie jest produkowane z najwyższą starannością i sprawdzane kilka razy przed opuszczeniem fabryki, nadal istnieje możliwość, że mogą wystąpić problemy, tak jak w przypadku wszystkich urządzeń elektrycznych. W przypadku zauważenia dymu, nadmiernego nagromadzenia się ciepła lub innych nieoczekiwanych zjawisk należy natychmiast wyjąć wtyczkę z gniazda sieciowego.

11. To urządzenie musi być zasilane ze źródła zasilania określonego na etykiecie specyfikacji. Jeśli nie jesteś pewien typu zasilacza używanego w Twoim domu, skonsultuj się ze sprzedawcą lub lokalną firmą energetyczną.
12. Trzymaj z dala od zwierząt. Niektóre zwierzęta lubią gryźć przewody zasilające.
13. Do czyszczenia urządzenia używaj miękkiej, suchej szmatki. Nie używaj rozpuszczalników ani płynów na bazie benzyny.
Aby usunąć silne plamy, możesz użyć adamp ściereczka z rozcieńczonym detergentem.
14. Dostawca nie ponosi odpowiedzialności za uszkodzenie lub utratę danych spowodowaną awarią, niewłaściwym użytkowaniem, modyfikacją urządzenia lub wymianą baterii.
15. Nie przerywaj połączenia podczas formatowania lub przesyłania urządzenia files. W przeciwnym razie dane mogą zostać uszkodzone lub utracone.
16. Jeśli urządzenie posiada funkcję odtwarzania USB, pamięć USB należy podłączyć bezpośrednio do urządzenia. Nie używaj przedłużacza USB, ponieważ może to powodować zakłócenia powodujące awarię danych.
17. Etykieta znamionowa została umieszczona na dolnym lub tylnym panelu urządzenia.
18. To urządzenie nie jest przeznaczone do użytku przez osoby (w tym dzieci) z upośledzeniem fizycznym, sensorycznym lub umysłowym lub bez doświadczenia i wiedzy, chyba że są one pod nadzorem lub otrzymały instrukcje dotyczące prawidłowego korzystania z urządzenia przez osobę, która odpowiada za ich bezpieczeństwo.
19. Ten produkt jest przeznaczony wyłącznie do użytku nieprofesjonalnego, a nie do użytku komercyjnego lub przemysłowego.
20. Upewnij się, że urządzenie jest ustawione w stabilnej pozycji. Uszkodzenia spowodowane użytkowaniem tego produktu w niestabilnej pozycji, wibracje lub wstrząsy lub nieprzestrzeganie innych ostrzeżeń lub środków ostrożności zawartych w niniejszej instrukcji obsługi nie będą objęte gwarancją.

21. Nigdy nie zdejmuj obudowy tego urządzenia.
22. Nigdy nie umieszczaj tego urządzenia na innym sprzęcie elektrycznym.
23. Nie pozwalaj dzieciom na dostęp do plastikowych toreb.
24. Używaj tylko dodatków / akcesoriów określonych przez producenta.
25. Wszelkie czynności serwisowe należy powierzyć wykwalifikowanemu personelowi serwisowemu. Serwis jest wymagany, gdy urządzenie zostało w jakikolwiek sposób uszkodzone, np. przewód zasilający lub wtyczka, gdy do urządzenia wpadł płyn lub wpadły przedmioty, gdy urządzenie zostało wystawione na deszcz lub wilgoć, nie działa normalnie lub został upuszczony.
26. Długa ekspozycja na głośne dźwięki z osobistych odtwarzaczy muzycznych może prowadzić do tymczasowej lub trwałej utraty słuchu.
27. Jeśli produkt jest dostarczany z kablem zasilającym lub zasilaczem AC:
 - Jeśli wystąpią jakiegokolwiek problemy, odłącz przewód zasilający i zleć serwis wykwalifikowanemu personelowi.
 - Nie stawaj ani nie ściskaj zasilacza. Zachowaj szczególną ostrożność, szczególnie w pobliżu wtyczek i punktu wyjścia kabla. Nie kładź na zasilaczu ciężkich przedmiotów, które mogą go uszkodzić. Trzymaj całe urządzenie poza zasięgiem dzieci! Podczas zabawy kablem zasilającym mogą się poważnie zranić.
 - Odłącz urządzenie podczas burzy z wyładowaniami atmosferycznymi lub gdy nie będzie używane przez dłuższy czas.
 - Gniazdko elektryczne musi być zainstalowane w pobliżu urządzenia i musi być łatwo dostępne.
 - Nie przeciążaj gniazdek sieciowych ani przedłużaczy. Przeciążenie może spowodować pożar lub porażenie prądem.
 - Urządzenia o konstrukcji klasy 1 należy podłączać do gniazda sieciowego z uziemieniem ochronnym.
 - Urządzenia o konstrukcji 2 klasy nie wymagają uziemienia.
 - Zawsze chwytaj za wtyczkę podczas wyciągania jej z głównego gniazda zasilania. Nie ciągnij za przewód zasilający. Może to spowodować

zwarcie.

- Nie używaj uszkodzonego przewodu zasilającego, wtyczki lub luźnego gniazdka. Może to spowodować pożar lub porażenie prądem.

28. Jeśli produkt zawiera lub jest dostarczany z pilotem zdalnego sterowania zawierającym baterie pastylkowe/ogniwowe: Ostrzeżenie:

- „Nie połykać baterii, zagrożenie poparzeniem chemicznym” lub równoważne działanie.
- [Pilot dostarczony z] Ten produkt zawiera baterię pastylkową/guzikową. Połknięcie baterii może spowodować poważne oparzenia wewnętrzne w ciągu zaledwie 2 godzin i doprowadzić do śmierci.
- Przechowuj nowe i zużyte baterie z dala od dzieci.
- Jeśli komora baterii nie zamyka się bezpiecznie, zaprzestań używania produktu i trzymaj go z dala od dzieci.
- Jeśli podejrzewasz, że baterie mogły zostać połknięte lub umieszczone w jakiegokolwiek części ciała, natychmiast zgłoś się do lekarza.

29. Przestroga dotycząca korzystania z baterii:

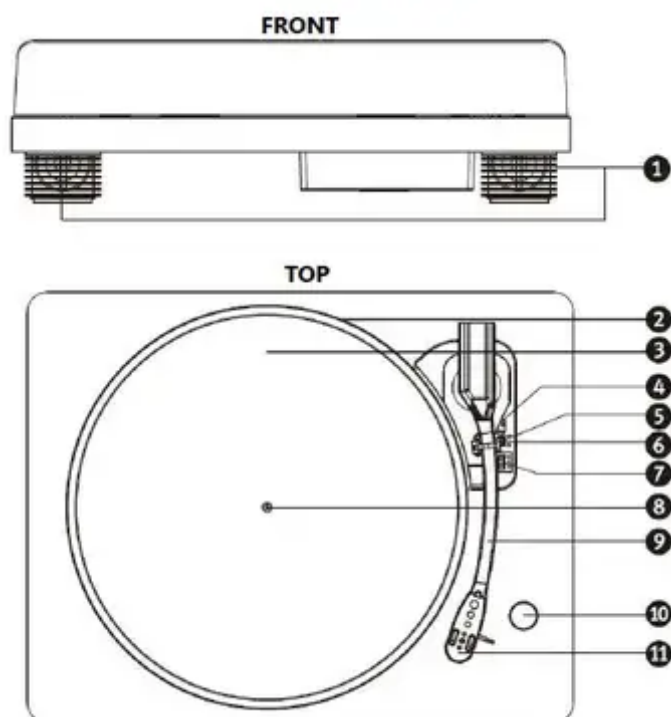
- Niebezpieczeństwo wybuchu w przypadku nieprawidłowej wymiany baterii. Wymień tylko na ten sam lub równoważny typ.
- Akumulator nie może być narażony na wysokie lub niskie skrajne temperatury, niskie ciśnienie powietrza na dużych wysokościach podczas użytkowania, przechowywania lub transportu.
- Wymiana baterii na niewłaściwy typ, która może spowodować wybuch lub wyciek łatwopalnej cieczy lub gazu.
- Wrzucanie baterii do ognia lub gorącego piekarnika albo mechaniczne zgniatanie lub przecinanie baterii, co może spowodować wybuch.
- Pozostawienie baterii w otoczeniu o bardzo wysokiej temperaturze, które może spowodować wybuch lub wyciek łatwopalnej cieczy lub gazu.
- Akumulator poddany działaniu wyjątkowo niskiego ciśnienia powietrza, które może spowodować eksplozję lub wyciek łatwopalnej cieczy lub gazu.

- Należy zwrócić uwagę na ekologiczne aspekty utylizacji baterii.

PORADY

- Rozpakuj wszystkie części i usuń materiał ochronny.
- Nie podłączaj urządzenia do sieci przed sprawdzeniem objętości sieci i przed wykonaniem wszystkich innych połączeń.

CZĘŚCI OBROTÓWKI:



1. Głośnik
2. Talerz gramofonu
3. Mata poślizgowa
4. Dźwignia podnoszenia
5. Blokada ramienia gramofonu
6. Przełącznik kontroli automatycznego zatrzymania
7. Przełącznik wyboru prędkości
8. Wał gramofonu

9. Ramię gramofonu
10. Pokrętło głośności
11. Wkładka z rysikiem gramofonowym
12. Zdejmowana osłona przeciwpyłowa
13. Zawias
14. Gniazdo wyjściowe RCA
15. Gniazdo USB
16. Gniazdo zasilacza
17. Przycisk włączania / wyłączenia zasilania

SŁUCHANIE PŁYTY

1. Podnieś osłonę przeciwpyłową
2. Naciśnij przycisk włączania/wyłączenia zasilania.
3. Umieść płytę na talerzu gramofonu i ustaw prędkość odtwarzacza tak, aby odpowiadała prędkości nagrywania. UWAGA: podczas odtwarzania singla (płyta 45 obr./min) i/lub płyt z dużymi otworami w środku należy użyć adaptera 45 obr./min.

Zdejmij osłonę ochronną wkładu igły i odblokuj blokadę ramienia gramofonu z oparcia ramienia. Popchnij dźwignię podnoszenia do tyłu, ramię gramofonu delikatnie się podniesie. Delikatnie przesun ramię gramofonu do żądanej pozycji nad płytą, a talerz gramofonu zacznie się obracać, gdy ramię zostanie przesunięte w jego kierunku, jeśli przełącznik automatycznego zatrzymania jest włączony. Zwolnij ramię gramofonu na gramofon, przesuwając dźwignię podnoszenia do przodu, a rozpocznie się odtwarzanie płyty winylowej.

Jeśli przełącznik kontroli automatycznego zatrzymania jest włączony, nagrywanie zatrzyma się automatycznie po zakończeniu. Jeśli przełącznik automatycznego zatrzymania jest wyłączony, nagrywanie NIE zatrzyma się automatycznie po zakończeniu; musisz przesunąć dźwignię podnoszenia do tyłu, aby podnieść ramię gramofonu i umieścić je z powrotem w podstawie,

a następnie wyłączyć zasilanie, aby zatrzymać obracanie się gramofonu.

Uwaga: Funkcja AUTO STOP dotyczy większości płyt winylowych 33RPM.

Jednak w przypadku bardzo niewielu płyt winylowych zatrzyma się, gdy nie dobiegnie końca, lub nie zatrzyma się, gdy dojdzie do końca, gdy AUTO STOP jest włączone.

4. Podłącz gniazdo wyjściowe RCA do zewnętrznego systemu głośników za pomocą kabla RCA (brak w zestawie), aby cieszyć się muzyką z płyt winylowych w systemie głośników.

JAK WYMIENIĆ IGŁĘ?

Aby wymienić igłę, zapoznaj się z poniższymi instrukcjami.

Wymywanie igły z wkładu

1. Umieść śrubokręt na czubku główki igły i popchnij w dół w kierunku pokazanym na szkicu „A”
2. Zdejmij osłonę igły, pociągając ją do przodu i naciskając w dół.

Wkładanie igły

1. Przytrzymaj końcówkę główki igły i włóż ją, naciskając w kierunku oznaczonym literą „B”.
2. Popchnij główkę igły w górę w kierunku oznaczonym literą „C”, aż igła zablokuje się w pozycji końcówki.



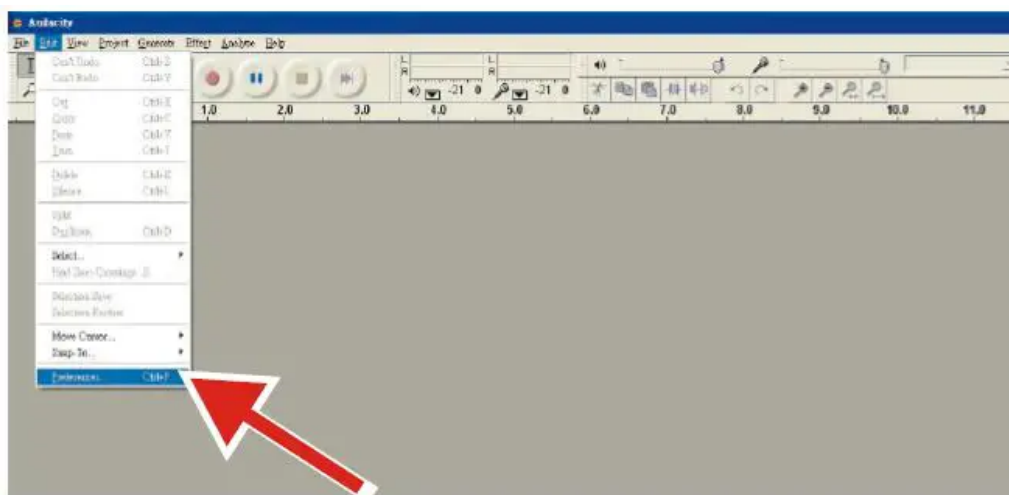
OPROGRAMOWANIE AUDACITY KONIECVIEW

Audacity jest wolnym oprogramowaniem, na licencji GNU General Public License (GPL). Więcej informacji oraz kod open source można znaleźć na stronie web at <https://www.audacityteam.org/download/>

Przed rozpoczęciem upewnij się, że zainstalowałeś oprogramowanie.

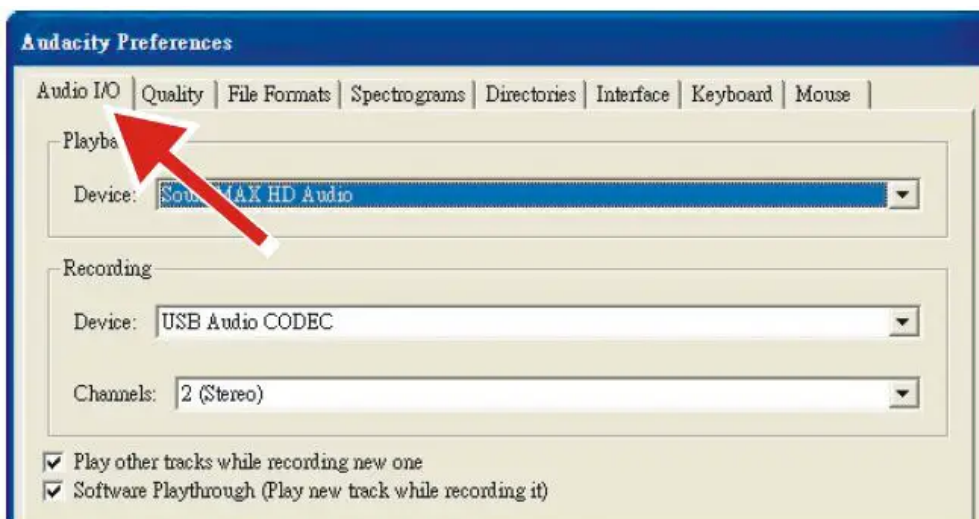
Konfigurowanie komputera do pracy z Audacity

1. Podłącz źródło wejściowe do urządzenia.
2. Podłącz przewód USB do komputera.
3. Zainstaluj oprogramowanie do nagrywania Audacity.
4. Otwórz program Audacity.
5. Wybierz Preferencje z zakładki Edytuj w menu Audacity.



6. Wybierz zakładkę Audio I/O w lewym górnym rogu.

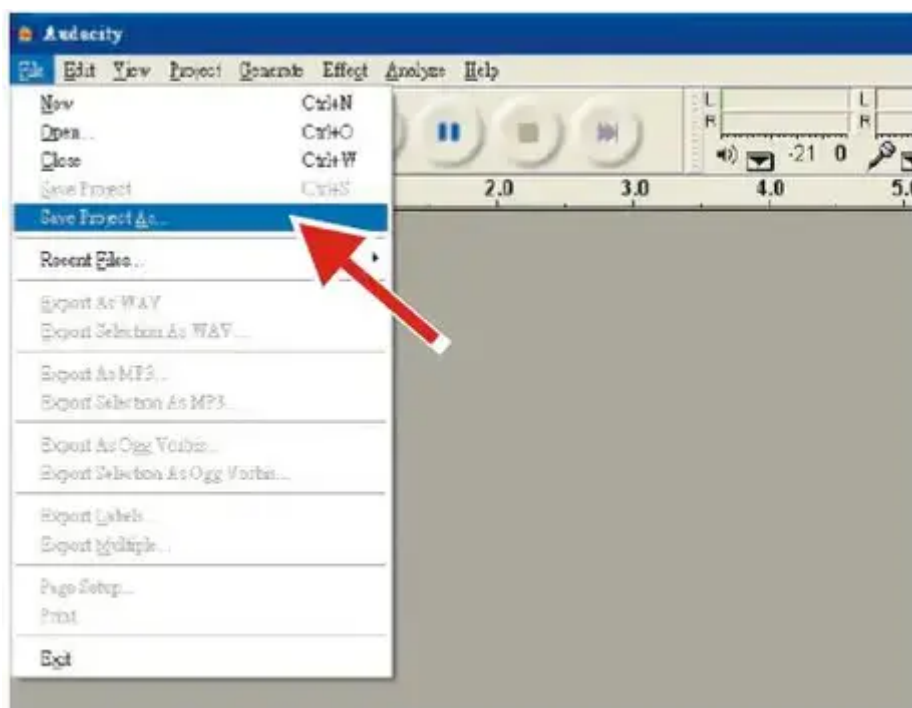
- W sekcji Odtwarzanie, urządzenie wybierz wewnętrzną kartę dźwiękową.
- W sekcji Nagrywanie, Urządzenie, wybierz KODEK audio USB.
- W sekcji Nagrywanie, Kanały, wybierz 2 (Stereo).
- Zaznacz pole oznaczone Odtwarzaj inne utwory podczas nagrywania nowego.
- Zaznacz pole oznaczone Software Playthrough.




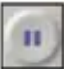

Nagrywanie albumów za pomocą Audacity

1. Zapisywanie projektu

- Audacity zapisuje wszystkie zmienione i nagrane audio w katalogu o nazwie Projectname_data, który znajduje się dokładnie tam, gdzie zapisałeś projekt file sama.
- Dlatego wybierz Zapisz projekt jako ze swojego Audacity File zakładkę i wybierz lokalizację oraz filenazwę swojego projektu.
- Zwróć uwagę, że po uruchomieniu Audacity w trybie świeżym, dostępna jest tylko opcja menu „Zapisz jako...”.



2. Jak nagrywać

- Ustaw gramofon USB, aby odtwarzał utwór lub album, który chcesz nagrać.
- Kliknij czerwony przycisk Nagraj  aby rozpocząć nagrywanie.
- Opuść ramię gramofonu USB na album i ścieżkę, którą chcesz nagrać.
- Kliknij na niebieską pauzę  przycisk, aby wstrzymać nagrywanie. Naciśnij go ponownie, aby kontynuować.
- Kliknij żółty przycisk Stop. 

Otóż to. Możesz teraz bawić się swoim nagraniem i odkrywać możliwości edycji Audacity. Pamiętaj, że możesz używać funkcji Cofnij prawie bez ograniczeń, gdy projekt jest otwarty.

UWAGA: Płyty CD nie mogą być nagrywane bezpośrednio z aplikacji Audacity. Należy używać innych aplikacji do nagrywania płyt CD.

Uwaga: Zaawansowane operacje znajdują się w instrukcjach na płycie CD.

WSKAZÓWKI DOTYCZĄCE LEPSZEJ WYDAJNOŚCI OBROTÓWKI

1. Podczas otwierania lub zamykania pokrywy gramofonu należy delikatnie ją obsługiwać, chwytając za środek lub z każdej strony.
2. Nie dotykaj końcówki igły palcami; unikaj uderzania igłą o talerz gramofonu lub krawędź płyty.
3. Często czyść końcówkę igły — używaj miękkiej szczoteczki wyłącznie ruchem „od tyłu do przodu”.
4. Jeśli musisz użyć płynu do czyszczenia igieł, używaj go bardzo oszczędnie.
5. Delikatnie wytrzyj osłonę przeciwkurzową i obudowę gramofonu miękką szmatką. Do czyszczenia talerza obrotowego i osłony przeciwpyłowej używaj tylko niewielkiej ilości łagodnego detergentu.
6. Nigdy nie stosuj żrących chemikaliów ani rozpuszczalników do żadnej części systemu gramofonu
7. Ciężar z tyłu ramienia jest ustawiony na standardowy nacisk igły, nie zaleca się wykonywania regulacji; w przeciwnym razie może to mieć wpływ na normalne użytkowanie tego gramofonu.

DANE TECHNICZNE

Lenco	
Obrotnica	LS-50
Typ	Pełna instrukcja napędu pasowego
Motor drive	Silnik prądu stałego
Prędkość	33 1/3 obr / min, 45 obr / min, 78 obr / min
Wow i trzepotanie	
Talerz gramofonu	300mm
Nabój	
Typ	Wkład ceramiczny 402-M208-015
Rysik	0.7 tysięcy
Optymalna siła śledzenia	4-6 gramów
Wydajność	160-380mv (HP-4005)
Pasma przenoszenia	-28db (10KHz)
Przesłuchów	10dB (1KHz)
Stosunek sygnału do szumu (S/N)	40db
Ogólne	
	input AC100-240V~50/60Hz0.5A
ADAPTER	wyjście DC12V1000mA
PRODUKT	DC12V1000mA
Wyjście audio (wyjście liniowe)	400-600mv
Pobór energii	12W

Wymiary	410x330x118MM
Waga netto	około 3.18 kg-LS-50WD
	około 3.43 kg-LS-50GY

Zasilacz sieciowy

Producent: SHENZHEN SHI GUANGKAIYUAN TECHNOLOGY.,LTD.

Numer modelu: GKYP50100120EU1

Używaj tylko oryginalnego zasilacza sieciowego

Używaj wyłącznie zasilacza wymienionego w instrukcji obsługi

Informacja	Wartość i precyzja
Nazwa lub znak towarowy producenta, rejestracja handlowa i adres	TECHNOLOGIA SHENZHEN SHI GUANGKAIYUAN., LTD. 2 piętro, 41 TianSheng Road, wieś TianLiao, GongMing Stree, Guangming, Shenzhen, Guangdong, PRChiny
Identyfikator modelu	GKYP50100120EU1
Objętość wejściowatage	100-240V
Częstotliwość wejściowa AC	50-60 Hz
Objętość wyjściowatage	12V
Prąd wyjściowy	1A
Moc wyjściowa	12W
Średnia efektywność czynna	83.5%
Sprawność przy małym obciążeniu (10%)	78%
Brak obciążenia Pobór mocy	0.068W

Gwarancja

Lenco oferuje serwis i gwarancję zgodnie z prawem europejskim, co oznacza, że w przypadku napraw (zarówno w trakcie, jak i po okresie gwarancyjnym) należy skontaktować się z lokalnym dealerem.

Ważna uwaga: nie jest możliwe wysyłanie produktów wymagających naprawy bezpośrednio do Lenco.

Ważna uwaga: Jeśli urządzenie zostanie w jakikolwiek sposób otwarte lub użyte przez nieoficjalne centrum serwisowe, gwarancja wygasa.

To urządzenie nie nadaje się do użytku profesjonalnego. W przypadku zastosowania profesjonalnego wygasają wszelkie zobowiązania gwarancyjne producenta.

Odpowiedzialność

Aktualizacje oprogramowania sprzętowego i / lub komponentów sprzętowych są wykonywane regularnie. Dlatego niektóre instrukcje, dane techniczne i zdjęcia w tej dokumentacji mogą nieznacznie różnić się od konkretnej sytuacji. Wszystkie elementy opisane w tym przewodniku służą wyłącznie celom ilustracyjnym i mogą nie mieć zastosowania w konkretnej sytuacji. Z opisu zawartego w niniejszej instrukcji nie można uzyskać żadnych praw ani uprawnień.

Utylizacja starego urządzenia



Ten symbol oznacza, że dany produkt elektryczny lub bateria nie powinny być wyrzucane w Europie wraz z ogólnymi odpadami domowymi. Aby zapewnić prawidłową utylizację produktu i baterii, należy je utylizować zgodnie z obowiązującymi lokalnymi przepisami dotyczącymi utylizacji sprzętu elektrycznego lub baterii. W ten sposób pomożesz w ochronie zasobów naturalnych i poprawie standardów ochrony środowiska podczas przetwarzania i usuwania odpadów elektrycznych (dyrektywa w sprawie zużytego sprzętu elektrycznego i elektronicznego).

Oznakowanie CE

Niniejszym Commaxx BV, Wiebachstraat 37, 6466 NG Kerkrade, Holandia, oświadcza, że ten produkt jest zgodny z podstawowymi wymaganiami dyrektyw UE.

Deklaracja zgodności jest dostępna pod adresem techdoc@commaxxgroup.com

Serwis

Aby uzyskać więcej informacji i pomoc techniczną, odwiedź www.lenco.pl
Lenco Benelux BV, Thermiekstraat 1a, 6361 HB, Holandia.