

Instrukcja obsługi inFace SPA Masażer (CB-11D)

Przed użyciem produktu należy przeczytać uważnie niniejszą instrukcję i zachować do przyszłego użytku w bezpiecznym miejscu.

1. Przedstawienie produktu



▲ Podwójna szczotka obrotowa DuPont



▲ Szczotka do kąpieli



▲ Silikonowa podwójna szczotka obrotowa



▲ Złączająca szczoteczka



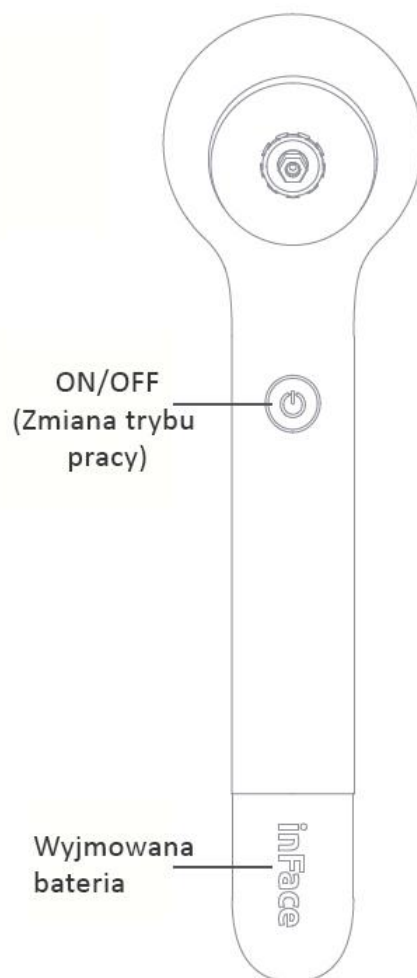
▲ Podstawa ładująca



▲ Uchwyt naścienny



▲ Kabel USB-C



ON/OFF
(Zmiana trybu pracy)

Wymowana bateria

▲ Masażer

2. Środki ostrożności

- Upewnij się, że używasz kabla ładującego podłączonego do ładowarki USB DC 5V i prawidłowo podłączyłeś wtyczkę ładowarki do gniazdka domowego, aby uniknąć awarii.
- Do ładowania urządzenia używaj wyłącznie kabla inFace.
- Przed podłączeniem do ładowania, upewnij się, że ładowarka jak i styki baterii są suche.
- Jeśli produkt jest zdeformowany lub uszkodzony, zaprzestań użytkowania, aby uniknąć wypadków.
- Przechowuj urządzenie w wentylowanym miejscu i unikaj wysokich temperatur lub bezpośredniego światła słonecznego.

- Nie pozwalaj dzieciom używać tego produktu, umieść ten produkt poza zasięgiem dzieci.
- Kobiety w ciąży powinny ostrożnie używać tego produktu.
- Nie używaj tego produktu w pobliżu materiałów łatwopalnych (np. alkoholu, benzyny, zmywacza do paznokci, sprayu itp.)
- Nie należy samodzielnie demontować ani naprawiać tego produktu. W sprawach związanych z konserwacją skontaktuj się z wyspecjalizowanym serwisem.

Uwaga!

Zdjęcia produktu i opis odpowiednich funkcji przedstawione w niniejszej instrukcji, a także objaśnienia niektórych rzeczy powinny służyć tylko jako odniesienie, użytkownicy powinni oprzeć się na rzeczywistym obiekcie. Mając na uwadze konsekwentną politykę ciągłego ulepszania produktów inFace, producent zastrzega sobie prawo do zmiany specyfikacji produktów bez wcześniejszego powiadomienia.

3. Zawartość opakowania

- inFace SPA Masażer x1
- Wymienne szczoteczki x4
- Podstawka ładująca x1
- Uchwyt naścienny x1
- Kabel USB-C x1
- Instrukcja obsługi x1

4. Włączanie/wyłączanie i zmiana trybu pracy

- W stanie wyłączonym naciśnij i przytrzymaj przycisk zasilania, a brzęczyk wyda dźwięk sygnalizujący uruchomienie produktu.
- Krótco naciśnij przycisk zasilania, aby przełączać pomiędzy trybami pracy (wysoki, średni i niski bieg).
- W stanie włączenia naciśnij i przytrzymaj przycisk zasilania, a brzęczyk zadzwoni dwukrotnie, sygnalizując wyłączenie.

5. Zmiana szczoteczki pracującej

Produkt jest wyposażony w 4 rodzaje główek szczoteczki: silikonową szczoteczkę o podwójnej rotacji, szczoteczkę DuPont o podwójnej rotacji, szczoteczkę do kąpieli Lily, szczoteczkę do złuszczenia.

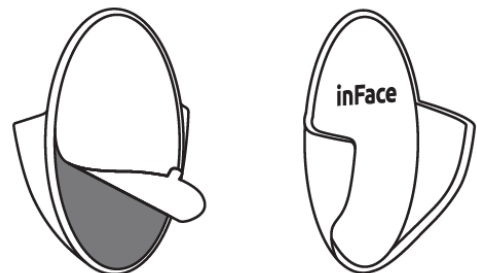
Podczas wymiany główki szczoteczki należy dokładnie zamocować główkę szczoteczki w uchwycie. Gdy słycać kliknięcie, oznacza to, że główka szczoteczki została poprawnie zamontowana i dopiero wtedy można jej normalnie używać.

Uwaga!

Zaleca się regularną wymianę główki szczoteczki w zależności od aktualnego użytkowania.

6. Montaż uchwyty naściennego

- Wybierz ścianę (np. płytki ceramiczne, powierzchnia szklana), aby przykleić uchwyt, a następnie wyczyść i wysusz miejsce, w którym chcesz przykleić.
- Oderwij ochronną folię i odstoń powierzchnię klejącą.
- Przyklej uchwyt na ścianę pionowo, a po wklejeniu dociśnij go mocno, z niewielką siłą.
- Zawieś produkt na uchwycie, aby zakończyć operację.

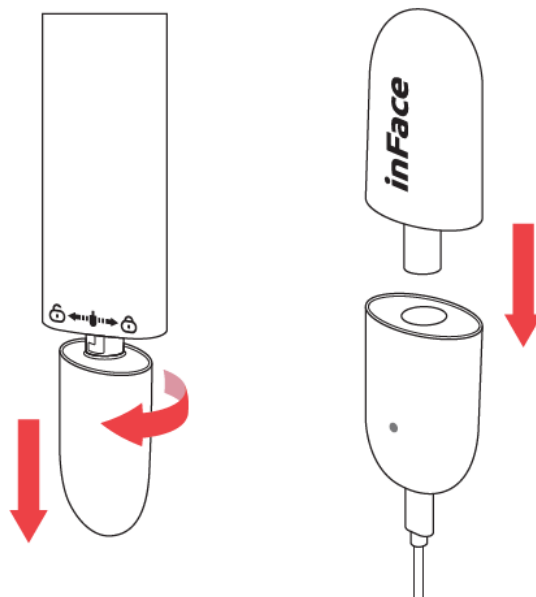


Uwaga!

Nie należy wklejać uchwyty na złączach płytek, gdyż może to skutkować odpadnięciem.

7. Ładowanie produktu

- Gdy moc spadnie poniżej 20%, brzęczyk zadzwoni 3 razy w odstępie 2 minut. W tym samym czasie dioda LED zacznie migać, co oznacza, że należy produkt jak najszybciej naładować.
- Gdy moc jest zbyt niska, brzęczyk zadzwoni raz i wyłączy się automatycznie.
- Przed ładowaniem należy obrócić i wyjąć akumulator zgodnie z oznaczeniem i podłączyć go do podstawki ładującej; podczas ładowania dioda LED na podstawie ładującej miga na biało.
- Po całkowitym naładowaniu, biała dioda LED podstawki ładującej będzie świecić stałym białym.
- Gdy akumulator nie jest podłączony, dioda LED podstawki ładującej nie świeci.
- W przypadku nieprawidłowego ładowania, należy natychmiast odłączyć zasilanie.
- Podczas wymiany lub wyjmowania baterii, **należy utrzymywać całe urządzenie w stanie suchym**; a po zakończeniu ładowania zamontuj ją ponownie w korpusie urządzenia tak szybko, jak to możliwe i **nigdy nie pozwól, aby korpus bez baterii był narażony na mokre środowisko przez długi czas**.
- Należy prawidłowo używać i utrzymywać podstawkę ładującą oraz kabel ładujący. Nie składaj, nie rozciągaj, nie skręcaj ani nie zwijaj do woli.



8. Specyfikacja techniczna

Nazwa produktu: inFace SPA Masażer

Model: CB-11D

Pojemność baterii: 1200 mAh

Napięcie znamionowe: 3,7 V

Moc znamionowa: 4,5 W

Czas ładowania: około 2 godziny

Czas pracy: około 60-120 minut po pełnym naładowaniu

Waga netto: około 255g

Wymiary produktu: 306 x 83 x 66 mm

Parametry podstawki ładującej:

Napięcie wejściowe: 5 V

Moc wejściowa: 5,5 W

Napięcie wyjściowe: 4,2 V

Moc wyjściowa: 5W

Serwis producenta: service@migoosmart.com

9. Warunki gwarancji

Następujące okoliczności nie są objęte gwarancją:

- Starzenie się i ścieranie produktu spowodowane normalnym użytkowaniem.
- Problemy z produktem spowodowane z winy użytkownika, niewłaściwą obsługą lub nieprofesjonalną konserwacją i użyciem akcesoriów innych niż firmowe oraz uszkodzenia mechaniczne.
- Materiały eksploatacyjne, akcesoria i inne materiały eksploatacyjne.
- Uszkodzenia spowodowane przez czynniki siły wyższej (takie jak uderzenie pioruna, trzęsienie ziemi, powódź itp.)

10. Najczęściej spotykane pytania i problemy

Jeśli podczas użytkowania zostaną znalezione problemy, należy zapoznać się z poniższą informacją, aby sprawdzić nieprawidłowości. Jeśli problemu nie można rozwiązać, skontaktuj się ze sprzedawcą lub producentem.

- **Jak podłączyć akumulator do podstawki ładującej?**
Akumulator i podstawka ładująca są połączone za pomocą zawieszania magnetycznego. Dopóki są blisko siebie, można je połączyć.
- **Czy produkt jest wodoodporny?**
Ten produkt jest wodoodporny na poziomie IPX7.
- **Jaki jest problem, jeśli brzęczyk dzwoni dwa razy, aby się wyłączyć?**
Dwukrotne krótki dźwięk brzęczyka do wyłączenia oznacza, że system uruchamia funkcję ochrony obwodu. Po zrestartowaniu, może być ponownie używany.
- **Czy można wymienić baterię podczas kąpieli?**
Jeśli musisz wymienić baterię podczas kąpieli, wyczyść całą maszynę i wysusz w celu wymiany. Nie pozwól, aby korpus bez baterii był narażony na mokre środowisko!
- **Co zrobić, jeśli akumulator z wodą zostanie przez pomyłkę podłączony do korpusu, co skutkuje niepowodzeniem w uruchomieniu maszyny?**
Jeśli na akumulatorze są plamy wodne i zostanie on podłączony do korpusu urządzenia, masażer automatycznie uruchomi samoobronę. Wyczyść ponownie baterię i korpus, podłącz baterię do podstawki ładującej i aktywuj ją ponownie.
- **Na jakich częściach ciała można używać produktu?**
Może być stosowany na plecach, ramionach, nogach i innych częściach ciała.
- **Jak długo można używać produktu po pełnym naładowaniu?**
Produkt można używać przez 60-120 minut. Czas użytkowania może się różnić w zależności od rzeczywistych warunków użytkowania.

11. Utylizacja sprzętu



Wszystkie produkty, na których umieszczony jest symbol zostały sklasyfikowane jako odpady elektryczne (WEEE zgodnie z dyrektywą 2012/19/EU). Z tego względu muszą być utylizowane w punktach recyklingu odpadów elektrycznych. Pod żadnym pozorem nie powinny być wyrzucane razem z odpadami komunalnymi.