



**INSTRUKCJA OBSŁUGI  
KARTA GWARANCYJNA  
TORQ BLIZZARD 50**

## **SZANOWNY KLIENCIE**

Dziękujemy za wybór i zakup naszego pojazdu. Bardzo prosimy przed rozpoczęciem eksploatacji o uważne przestudiowanie niniejszej instrukcji obsługi motoroweru TROQ BLIZZARD. Prosimy o dokładne przestudiowanie warunków gwarancyjnych zawartych w Karcie Gwarancyjnej.

Dzięki temu zapoznają się Państwo ze sposobem działania, eksploataowania oraz konserwacji pojazdu.

Jest to niezmiernie istotne dla bezpiecznej i bezawaryjnej jazdy.

W przypadku jakichkolwiek wątpliwości i pytań dotyczących eksploatacji, napraw lub zasad bezpiecznej jazdy proszę się kontaktować z naszym działem technicznym lub z naszymi Autoryzowanymi Stacjami Obsługi (zwanymi w dalszej części tekstu ASO).

Wszelkie dane techniczne, wskazówki i właściwości opisane w niniejszej instrukcji są zgodne ze stanem faktycznym, jednak producent zastrzega sobie prawo do wszelkich zmian w celu ulepszenia pojazdu.

## **WAŻNE!**

Pamiętaj o odpowiednim ubiorze motocyklowym, atestowanym kasku TORQ i kamizelce odblaskowej.

Pomoże Ci to bezpiecznie i długo cieszyć się sezonem motocyklowym.

Dbaj o odpowiednią kondycję wszystkich układów i mechanizmów w pojeździe, od których zależy twoje bezpieczeństwo.

Zespół MOTORQ Sp. z o.o.

## Spis Treści

NUMERY IDENTYFIKACYJNE POJAZDU.....	4
UWAGA ZACHOWAJ SZCZEGÓLNA OSTROŻNOŚĆ .....	5
OBOWIĄZKI WŁAŚCICIELA POJAZDU .....	5
BEZPIECZNA EKSPLOATACJA.....	6
MODYFIKACJE I PRZERÓBKI .....	8
AKCESORIA .....	8
PALIWO I ZBIORNIK PALIWA.....	9
OLEJ SILNIKOWY.....	10
OPONY.....	11
KONTROLA POJAZDU PRZEZ JAZDĄ .....	12
URUCHOMIENIE SILNIKA .....	12
DŹWIGNIA ZMIANY BIEGÓW .....	13
DOCIERANIE NOWEGO POJAZDU .....	14
JAZDA .....	14
KONSERWACJA, NAPRAWA, PRZEGLĄDY .....	17
HARMONOGRAM PRZEGLĄDÓW .....	17
UWAGI DOTYCZĄCE WŁAŚCIWEJ KONSERWACJI.....	19
INSTALACJA ELEKTRYCZNA .....	22
CZYSZCZENIE SKUTERA.....	24
PRZECHOWYWANIE POJAZDU.....	24
PODSTAWOWE DANE TECHNICZNE.....	26
GWARANCJA .....	27
ZASADY DOKONYWANIA PRZEGLĄDÓW .....	31

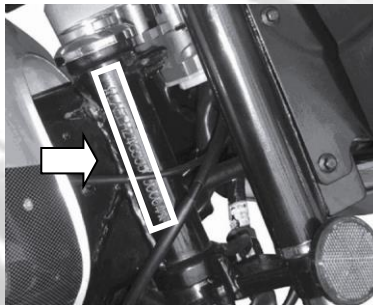
## NUMERY IDENTYFIKACYJNE

---

Proszę wpisać numer VIN i numer silnika pojazdu poniżej. Te dane pomogą przy zamawianiu części i odnalezieniu pojazdu w przypadku jego kradzieży.

Numer identyfikacyjny VIN wybity jest na główce ramy i dodatkowo naniesiony jest na tabliczkę znamionową pojazdu.

VIN:.....



## **UWAGA! ZACHOWAJ SZCZEGÓLNA OSTROŻNOŚĆ**

---

Aby bezpiecznie poruszać się skuterem lub innym pojazdem dwukołowym zawsze należy zadbać o ubranie odpowiedniej odzieży ochronnej oraz kasku ochronnego. Dotyczy to zarówno kierowcy jak i pasażera pojazdu dwukołowego. Jest to wymóg kodeksu drogowego oraz podstawowy czynnik zwiększający bezpieczeństwo jadących. Bezpieczeństwo bardzo poprawia ubranie na odzież ochroną specjalnych jaskrawych kamizelek polepszających widoczność motocyklisty przez innych użytkowników drogi.

**Absolutnie niedopuszczalne jest jeżdżenie w krótkich spodniach, kłapkach i bez kasku ochronnego, podczas nawet niegroźnych kolizji i wywrotek grozi to utratą zdrowia i życia.**

**Proszę pamiętać o tym, że samo ubranie ochronne nie zapewni bezpieczeństwa, należy jeździć bezpiecznie, z prędkością dostosowaną do warunków drogowych, zawsze zwracać uwagę na innych użytkowników drogi oraz przestrzegać zasad ruchu drogowego.**

## **OBOWIĄZKI WŁAŚCICIELA POJAZDU**

---

1. Właściciel pojazdu ma obowiązek dbać o należyty stan techniczny pojazdu i utrzymywać go w czystości.
2. Niedopuszczalne jest doprowadzanie do całkowitego zamknięcia pojazdu lub przetrzymywanie go w wilgotnych pomieszczeniach.
3. W celu dokonania przeglądu gwarancyjnego, właściciel pojazdu ma obowiązek dostarczyć pojazd do autoryzowanego punktu serwisowego na własny koszt w terminie wcześniej uzgodnionym z autoryzowanym punktem serwisowym. Wraz z pojazdem należy dostarczyć aktualną i wypełnioną kartę gwarancyjną.

***TORQ - Marka, której możesz zaufać.***

4. Właściciel pojazdu ma obowiązek dokonywać przeglądów technicznych wymienionych w karcie gwarancyjnej na własny koszt. Przeglądy te muszą być wykonywane w odpowiednim terminie określonym w załączonej karcie gwarancyjnej.

## SZANOWNY KLIENCIE

Systematyczne smarowanie i konserwacja pozwoli utrzymać maksymalne osiągi zakupionego przez Ciebie motoroweru. Przedstawiciele dostawcy najlepiej wiedza jak obsługiwać Twój pojazd stosując metody zatwierdzone przez producenta i posiadają stosowne wyposażenie specjalistyczne gwarantujące kompletną i fachową obsługę. Zapoznaj się koniecznie z harmonogramem konserwacji w celu przestrzegania terminów przeglądów, co wymagane jest do zachowania gwarancji. Stosowanie innych niż zatwierdzone przez dostawcę części zamiennych i procedur obsługi prowadzi do unieważnienia gwarancji. Jakiegokolwiek przeróbki elementów układu napędowego i wydechowego mogą naruszać normy homologacyjne spowodować zatrzymanie pojazdu przez policję. Należy zachować szczególną ostrożność przy eksploatacji pojazdu w trudnych warunkach takich jak: mróz, upał, kurz, złe nawierzchnie, kałuże itp. W przypadku eksploatacji pojazdu w ciężkich warunkach atmosferycznych konieczne jest skrócenie okresu pomiędzy przeglądami w celu zapewnienia bezpiecznej eksploatacji. Nieprzestrzeganie zasad konserwacji pojazdu grozi uszkodzeniem pojazdu i wypadkiem. Dostawca zastrzega sobie prawo do dokonywania zmian i ulepszeń w każdym oferowanym pojeździe w dowolnych czasie bez konieczności dokonywania jakichkolwiek adnotacji, gdyż stały rozwój konstrukcji pojazdów leży w interesie klienta.

## BEZPIECZNA EKSPLOATACJA

---

Przed przystąpieniem do eksploatacji pojazdu należy zapoznać się z podanymi poniżej wymogami bezpieczeństwa.

1. Pojazd jest przeznaczony do jazdy po drogach publicznych.
2. W warunkach drogowych pojazd jest przeznaczony do poruszania się po równej powierzchni wolnej od przeszkód dla osób posiadających odpowiednie uprawnienia.
3. Kierowca przed rozpoczęciem jazdy powinien zapoznać się z Instrukcją obsługi pojazdu.

6

*TORQ - Marka, której możesz zaufać.*

4. Niedozwolone jest prowadzenie pojazdu pod wpływem alkoholu czy narkotyków. Może to spowodować konsekwencje prawne, kalectwo, a nawet śmierć.
5. Zawsze zachowuj bezpieczny dystans pomiędzy Twoim i innym pojazdem.
6. Nigdy nie zezwalaj dzieciom na jazdę.
7. Nigdy nie uruchamiaj silnika w zamkniętych pomieszczeniach. Spaliny zawierają trujące substancje, między innymi śmiertelnie trujący tlenek węgla (CO).
8. W czasie postoju czy jazda nie dotykaj wydechu, silnika itp. Zapobiegnie to poparzeniom, ponieważ temperatura tych elementów jest wysoka nawet długo po zakończeniu jazdy.
9. Pierwszą jazdę zapoznawczą należy odbyć na pustym zamkniętym placu lub mało uczęszczanej drodze.
10. Przed uruchomieniem silnika trzeba sprawdzić stan techniczny pojazdu, aby uniknąć wypadku lub uszkodzenia. Nie należy demontować elementów pojazdu, ponieważ może on stać się niebezpieczny lub nielegalny.
11. Do jazdy zawsze wkładaj kask, rękawice i odpowiednia odzież ochronną, zabezpieczającą przed urazami podczas wypadków. Niedopuszczalne jest przeciążanie pojazdu.
12. Aby uniknąć uszkodzenia przez inny pojazd, musisz być widoczny!
  - Podczas jazdy światła muszą być włączone.
  - Noś jasne ubranie motocyklowe i elementy odbłaskowe.
  - Zawsze zachowuj ostrożność i zasadę ograniczonego zaufania do innych kierujących i pieszych.
13. Należy stosować się do wszystkich państwowych i lokalnych przepisów dotyczących wyposażenia pojazdu.
14. Pojazd jest przeznaczony do jazdy wyłącznie turystycznej i rekreacyjnej.

#### **NIE NALEŻY UŻYWAĆ MOTOCYKLA W WARUNKACH EKSTREMALNYCH, ORAZ SPORTOWYCH**

**MOTOROWER TORQ MISTRAL przystosowany jest do jazdy z dwoma osobami, kierowcy i pasażera o wadze całkowitej nieprzekraczającej 150kg.**

***TORQ - Marka, której możesz zaufać.***

## **MODYFIKACJE I PRZERÓBK**

---

Wszelkie modyfikacje i przeróbki przeprowadzone przez użytkownika są nie dopuszczalne, spowodują automatyczną utratę gwarancji oraz grożą wypadkiem drogowym.

Jeżeli macie Państwo pomysł na modernizację własnego pojazdu, powiadomcie pisemnie importera i przedstawiciela producenta w Polsce MOTORQ Sp. z o.o. ul. Targowa 7, 06-300 Przasnysz. Producent po zapoznaniu się z Państwa pomysłem i możliwościami jego realizacji w przypadku pozytywnej odpowiedzi skontaktuje się z Państwem listownie.

**Pamiętaj: wszelkie przeróbki i modyfikacje pojazdu wykonywane samowolnie są niedopuszczalne i stanowią zagrożenie dla Ciebie i twojego pojazdu.**

## **AKCESORIA**

---

Oryginalne akcesoria i części zamienne zostały specjalnie zaprojektowane i przetestowane. Przed zastosowaniem akcesoriów proszę zawsze kierować się następującymi wskazówkami:

1. Dokładnie sprawdzić sposób zamontowania wyposażenia, aby upewnić się czy nie zasłania świateł, czy nie redukuje prześwitu pojazdu i możliwości przechyłu, czy nie ogranicza pracy zawiesznień, układu kierowniczego, czy nie wpływa ujemnie na kontrole nad pojazdem.
2. Akcesoria nie mogą utrudniać poruszania dłoni i nóg.
3. Nie wolno instalować dodatkowego wyposażenia elektrycznego, którego moc może przekroczyć wydolność układu elektrycznego pojazdu.
4. Nie wolno instalować dodatkowych urządzeń chłodzących lub osłaniających silnik.

**8**

***TORQ - Marka, której możesz zaufać.***



## **PALIWO I ZBIORNIK PALIWA**

---

Paliwo jest kluczowym czynnikiem mającym wpływ na moc i bezawaryjną eksploatację silnika oraz emisję spalin. Dlatego przy doborze paliwa należy kierować się poniższymi zasadami.

**Dobrze dobrane paliwo to benzyna bezołowiowa dobrej jakości o liczbie oktanowej RQ-95 lub wyższej.**

Zbiornik paliwa wyposażony jest w szczelny korek z odpowietrznikiem.

Po zatankowaniu należy upewnić się, że korek jest szczelnie zakręcony. W przeciwnym wypadku paliwo będzie wylewać się w trakcie jazdy, co może doprowadzić do pożaru. Zbiornik paliwa jest wyposażony w system odpowietrzania, który zapobiega wytwarzaniu się ciśnienia i podciśnienia.

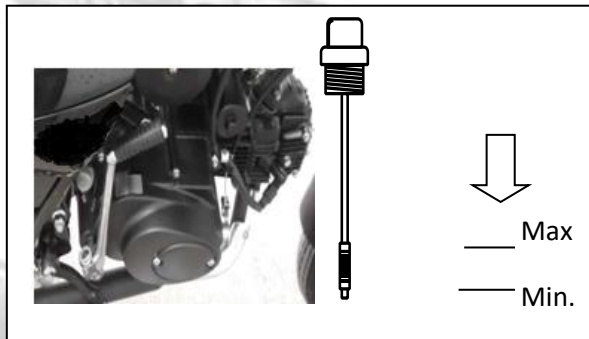
Dlatego korek można dokręcać do oporu.

1. Benzyna jest łatwopalna i wybuchu w pewnych warunkach. Tankowanie powinno się odbywać w przewiewnej, wentylowanej przestrzeni przy wyłączonym silniku. W miejscu przechowywania i tankowania paliwa nie należy palić tytoniu oraz wzniesić ognia czy iskier.
2. Przed tankowaniem należy sprawdzić czystość paliwa.
3. Nie przelewać zbiornika podczas tankowania.
4. Uważać, aby nie rozlać paliwa podczas tankowania. Rozlane paliwo lub opary mogą się zapalić. Jeśli paliwo rozlało się, wytrzeć do sucha przed uruchomieniem silnika.
5. Unikać powtarzającego się lub przedłużającego kontaktu paliwa lub jego oparów ze skórą.

**BENZYNA JEST TRUCIZNĄ I NALEŻY TRZYMAĆ JĄ POZA ZASIĘGIEM DZIECI.**

## OLEJ SILNIKOWY

Jakość oleju silnikowego jest istotna dla osiągnięć silnika i jego trwałości. Olej silnikowy powinien być dobrany zgodnie ze wskazówkami sprzedawcy. Użycie nieodpowiedniego oleju do silnika grozi jego zniszczeniem. Pojazd jest wyposażony w silnik czteresurowy. Należy dbać o utrzymanie właściwego poziomu oleju i przestrzegać terminów jego wymiany. Ma to kluczowe znaczenie dla żywotności silnika, gdyż za niski poziom oleju lub jego zła jakość spowoduje zniszczenie silnika. Niezbędna jest okresowa kontrola poziomu oleju silnikowego i jego uzupełnianie. Zalecany olej silnikowy - **MOTORQ4T RX10W/40 SE. Pojemność miski olejowej 1L.**



**BAGNET I WLEW OLEJU ZNAJDUJE SIĘ PO PRAWEJ STRONIE SILNIKA.**

## OPONY

Właściwe ciśnienie powietrza pozwoli utrzymać maksymalną stabilność i przyczepność pojazdu, dobry komfort jazdy oraz długą żywotność opony.

1. Ciśnienie powietrza w oponach należy sprawdzać zawsze przed rozpoczęciem jazdy.
2. Należy sprawdzić czy opony nie mają nacięć, wbitych gwoździ, czy innych ostrych przedmiotów.
3. Trzeba sprawdzić felgi czy nie są pognięte lub zdeformowane. W celu wymiany uszkodzonych podzespołów należy skontaktować się z autoryzowanym serwisem.
4. Nie wolno łątać uszkodzonych dętek i dużych uszkodzeń w oponach, ponieważ można w ten sposób naruszyć wyważenie kół i niezawodność opon.
5. Ciśnienie opon niższe niż wymagane może spowodować ślizganie się opon, uszkodzenie opon lub felg, a nawet utratę kontroli nad pojazdem. Duży spadek ciśnienia powietrza w oponach może nawet spowodować zsuniecie się opony z felgi i groźny wypadek.
6. Jazda z nadmiernie zużytymi oponami jest ryzykowna, może utrudnić kierowanie pojazdem.
7. Używanie opon innych niż zalecane przez dostawcę może utrudnić kierowanie pojazdem.
8. Kiedy głębokość rzeźby bieżnika w środku opony spadła poniżej 2mm, opony należy wymienić!

Model	Opona przednia - ciśnienie	Opona tylna - ciśnienie
<b>BLIZZARD 50</b>	<b>2.25-17" TT – 1,8 bar</b>	<b>2,50-17" TT – 2,2 bar</b>

## KONROLA POJAZDU PRZED JAZDĄ

---

Przed rozpoczęciem każdej jazdy należy dokonać przeglądu pojazdu (Obsługa codzienna). Należy wykonać następujące czynności:

1. **Układ hamulcowy** - Sprawdzić skuteczność działania układu hamulcowego w razie potrzeby wyregulować luz na dźwigniach hamulcowych.
2. **Światła i sygnały** - Sprawdzić czy oświetlenie pojazdu jest sprawne i czy poprawnie działa klakson.
3. **Układ smarowania** - Sprawdzić poziom oleju w misce olejowej w razie potrzeby uzupełnić.
4. **Zbiornik paliwa** - Sprawdzić i ewentualnie uzupełnić poziom paliwa.
5. **Ogumienie** - Sprawdzić stan opon i ciśnienie w nich.
6. **Silnik** - Sprawdzić poprawność pracy silnika i jego elementów sterujących.
7. **Układ kierowniczy** - Sprawdzić poprawność działania.
8. **Zawieszenie** - Sprawdzić dokręcenie nakrętek osi kół przedniego i tylnego.
9. **Lusterka wsteczne** - Oczyszczyć lustra, wyregulować pole widzenia.

Ponadto należy się upewnić, że wszystkie elementy zawieszenia przedniego i tylnego oraz układu kierowniczego są dobrze dokręcone, w razie konieczności dokręcić.

Należy także sprawdzić hermetyczność połączenia przewodów paliwowych oraz to czy styki instalacji elektrycznej nie powodują iskrzenia.

Wszelkie zauważone usterki należy usunąć przed rozpoczęciem jazdy.

Naprawę usterek, których użytkownik nie może usunąć samodzielnie należy zlecić Autoryzowanej Stacji Obsługi.

## URUCHOMIENIE SILNIKA

---

Zawsze należy postępować zgodnie z poniższą procedurą.

1. Kluczyk w stacyjce należy przekręcić w pozycji „ON”
2. Przycisk wyłączenia zapłonu ustawić na „ON”
3. Dźwignię zmiany biegów należy ustawić w pozycji neutralnej (zapali się zielona lampka kontrolna „N”)
4. Złożyć boczną podstawkę.
5. Uruchomić silnik wciskając przycisk startera.

### UWAGA!

**Aby oszczędzać akumulator i rozrusznik, jednorazowo nie należy trzymać przycisku startera wciśniętego przez dłużej niż 5 sekund. Przed ponowną próbą odczekać minimum 10 sekund. W celu przedłużenia żywotności silnika każdorazowo powinno się go rozgrzewać.**

## DŹWIGNIA ZMIANY BIEGÓW

---

Dźwignia zmiany biegów jest przeznaczona do kontrolowania motocykla przy danej prędkości, podczas przyspieszania i pokonywania wzniesień. Aby ustawić biegi w pozycji neutralnej należy naciskać dźwignię zmiany biegów, aż do załączenia pierwszego biegu, a następnie należy nieznacznie unieść dźwignię palcami do pozycji neutralnej. Przy przekręconym kluczyku w pozycję „ON” zapali się zielona lampka kontrolna.

### UWAGA!

**Podczas zmiany biegów zawsze należy używać sprzęgła. W innym przypadku, przy wymuszonej zmianie biegów bez użycia sprzęgła, silnik, dźwignia zmiany biegów i układ napędowy mogą ulec zniszczeniu.**

## DOCIERANIE NOWEGO POJAZDU

---

Pierwsze 1000 kilometrów jest bardzo ważne dla twojego pojazdu. W tym okresie wszystkie części muszą się dopasować i dotrzeć. Ostrożna i zgodna z poniższymi zaleceniami jazda na bardzo duży wpływ na późniejszą trwałość i osiągi pojazdu. Docieranie to jazda ze średnimi prędkościami w różnym zakresie obrotów. Pozwoli to na zlikwidowanie niepożądanych naprężeń poprzez ich rozgrzewanie przy wyższych obrotach i chłodzenie podczas jazdy z niskimi prędkościami

Uwaga!

**W okresie gwarancji wszystkie przeglądy pod rygorem utraty gwarancji muszą być wykonywane w Autoryzowanych Stacjach Obsługi.**

## JAZDA

---

### Ruszanie i jazda

1. Po rozgrzaniu silnika motorower jest gotowy do jazdy.
2. Gdy silnik pracuje na luzie, należy nacisnąć dźwignię sprzęgła a dźwignię zmiany biegów wcisnąć w dół wybierając 1-szy bieg.
3. Płynnie i powoli należy odpuszczać dźwignię sprzęgła jednocześnie dodając gazu. Koordynacja sprzęgła i gazu zapewnia płynne rozpoczęcie jazdy.
4. Gdy pojazd osiągnie stałą prędkość należy zwolnić manetkę gazu, wcisnąć dźwignię sprzęgła i wrzucić 2-gi bieg. Tą sekwencję należy zachować przy zmianie kolejnych biegów 3-go, 4-go i biegu.
5. Koordynacja gazu i hamulców umożliwia płynne hamowanie.

6. Oba hamulce, przedni i tylny, powinny być używane równocześnie i z taką siłą, która nie spowoduje zablokowania koła. W przeciwnym razie efektywność hamowania znacznie się obniży a kontrola nad motocyklem będzie utrudniona.

#### **UWAGA!**

**Zabronione jest zmienianie biegów, gdy przepustnica jest otwarta, a sprzęgło nie zostało wciśnięte. W przeciwnym razie może nastąpić uszkodzenie silnika, łańcucha napędowego lub innych części motocykla.**

W przypadku hamowania, proszę zwolnić manetkę gazu do położenia wolnych obrotów, hamować płynnie, równocześnie hamulcem przednim i tylnym. Unikać gwałtownego hamowania, które zmniejsza efektywność kontroli nad pojazdem i może doprowadzić do niekontrolowanego poślizgu. Bardzo trudnym manewrem jest hamowanie na śliskiej nawierzchni, trzeba hamować z wyczuciem tak, aby nie doprowadzić do poślizgu. Pierwsze naciśnięcie na hamulce powinno być delikatne i stopniowo coraz silniejsze do czasu płynnego zahamowania pojazdu, tuż przed zatrzymaniem pojazdu silny nacisk na dźwignię hamulców można zmniejszyć tak, aby nie nastąpiło zachwianie kierującym i pasażerem w momencie zatrzymania. Hamowanie przed przeszkodą lub zakrętem powinno być wykonane na tyle wcześniej, aby manewr zakręcania lub omijania przebiegał ze stałą prędkością bez hamowania. Dotyczy to także przyspieszania, Gwałtowne przyspieszenie lub hamowanie na zakręcie lub podczas jazdy na wprost po śliskim podłożu, jest bardzo niebezpieczne i może spowodować wywrócenie pojazdu i uszkodzenia ciała kierującego i jego pasażera.

Podczas jazdy po śliskiej lub sypkiej nawierzchni wszelkie manewry powinny być wykonywane bardzo płynnie i z dużym wyczuciem pojazdu.

Początkujący motocykliści powinni ćwiczyć wszystkie manewry na bardzo małych prędkościach w miejscu i czasie, w którym mają pewność, że nie przeszkadzają innym użytkownikom drogi (najlepiej na specjalnych placach manewrowych).

Szczególne ostrożność należy zachować podczas przejeżdżania przez szyny tramwajowe, studzienki kanalizacyjne, dziury, wyrwy w drodze. Szczególnie trzeba uważać w czasie jeżdżenia na Skuterze, który ma stosunkowo małe koła jezdne i jest bardzo narażony na ewentualną wywrotkę podczas przejeżdżania przez wszelkiego rodzaju przeszkody na drodze. Przed

przeszkodami należy zmniejszyć prędkość oraz zachowywać pionową pozycję tak, aby zminimalizować możliwość wywrotki lub poślizgu.

Podczas przejeżdżania przez kałuże mogą zostać zamoczone tarcze hamulcowe naszego pojazdu, wydajność hamulców bardzo się zmniejszy. Po przejechaniu przeszkody wodnej zawsze sprawdzaj skuteczność hamulców i w miarę potrzeby przeprowadź osuszenie ich poprzez delikatne hamowanie. Po odparowaniu wody skuteczność hamulców wróci do normy.

Podczas omijania zaparkowanych lub stojących w korku samochodów należy pamiętać, że nie ostrożny kierowca lub pasażer samochodu mogą w każdej chwili otworzyć drzwi pojazdu, uderzając motocyklistę lub zagrażając mu drogę dalszego przejazdu.

Zawsze należy jechać pojazdem jednośladowym z zapalonymi światłami mijania, pamiętając, że motocyklista stanowi bardzo mały punkt na drodze i może zostać po prostu niezauważony przez innych użytkowników drogi. Pamiętaj należy o martwym polu widzenia w lusterkach innych użytkowników drogi. Nieduża sylwetka motocyklisty może pozostać całkowicie w martwym polu lusterek, prowadzący pojazd nie będzie nas widział ani domyślał się naszej obecności.

Przed rozpoczęciem wyprzedzania, omijania samochodów zawsze upewnij się, że zostałeś zauważony przez kierujących pojazdem wyprzedzanym lub omijanym, jest to jedyna możliwość, aby się uchronić przed niespodziewanymi manewrami innych pojazdów. Pamiętaj także, że lusterka twojego pojazdu także posiadają duże obszary martwego pola. W razie konieczności obejrzyj się za siebie, aby upewnić się w sytuacji drogowej. Jazda na światłach mijania i używanie kamizelek odbłaskowych jest bardzo istotnym czynnikiem zwiększającym bezpieczeństwo. W przypadku zagrożenia nie wahaj się natychmiast posłużyć sygnałem dźwiękowym, aby ostrzec innych uczestników ruchu drogowego o swojej obecności.

Podczas przewożenia pasażera pamiętaj, że jego reakcje na sytuację drogową mogą być inne od twoich i czasami całkowicie zaskakujące i trudne do opanowania. Nigdy nie prowadź pojazdu jedną ręką lub z nogami umiejscowionymi gdzie indziej niż na podnóżku. Podczas jazdy obserwuj zachowanie twojego pojazdu i jego wszystkich podzespołów. W przypadku dziwnych, niecodziennych stuków, wibracji, zapachów, zgrzytów itp. natychmiast zatrzymaj pojazd i sprawdź jego stan techniczny.

Jeżeli jesteś doświadczonym motocyklistą, pamiętaj proszę, że rutyna potrafi uśpić czujność najlepszych kierowców i doprowadzić do wypadku. Jak jesteś młodym rozpoczynającym jazdy kierowcą motocykla, to pamiętaj, że masz całe życie przed sobą i dużo czasu na osiągnięcie doskonałości w jeździe.



### **Zatrzymanie i parkowanie**

Aby łagodnie zatrzymać pojazd należy wolno zamknąć przepustnicę, zredukować prędkość i delikatnie nacisnąć dźwignie przednich i tylnych hamulców. Następnie hamować z szybkością wynikającą z sytuacji drogowej. Wybrać miejsce parkowania.

Wyłączyć stacyjkę i zablokować kolumnę kierowniczą pojazdu. Ustawić pojazd na podnóżku centralnym lub bocznym. Parkuj swój pojazd tylko w miejscach do tego przeznaczonych, tak, aby nie utrudniać ruchu innym uczestnikom i nie stwarzać zagrożenia na drodze. Nigdy nie pozostawiaj kluczyków w stacyjce, jeżeli oddalasz się od swojego pojazdu. Kask ochronny zamknij w schowku swojego pojazdu. Jeśli nie posiadasz kufra pytaj o KUFER TORQ.

## **KONSERWACJA, NAPRAWA, PRZEGLĄDY**

---

Harmonogram przeglądów określa jak często należy serwisować pojazd i na co należy zwracać uwagę. Serwisowanie pojazdu zgodnie z harmonogramem jest bardzo ważne dla zachowania jego osiągnięć, niezawodności i bezpieczeństwa jazdy. Poniższe zalecenia odnoszą się do pojazdu użytkowanego zgodnie z jego przeznaczeniem. Stała jazda z dużą prędkością czy użytkowanie motocykla w wyjątkowo mokrym lub zakurzonej środowisku wymusza częstsze serwisowanie pojazdu niż zostało to przedstawione w Harmonogramie przeglądów.

W celu ustalenia indywidualnych zaleceń należy skontaktować się z serwisem.

## **HARMONOGRAM PRZEGLĄDÓW**

---

Poniższy Harmonogram przeglądów przedstawia poszczególne elementy oraz częstotliwość ich serwisowania mające wpływ na utrzymanie motocykla w dobrym stanie. Przeglądy powinny być wykonywane przez odpowiednio przeszkolony i wyposażony personel techniczny.

Wykaz czynności	Przebieg w kilometrach					Uwagi
	300	2000	4000	6000	8000	
Zawory*	X	X	X	X	X	Sprawdzenie luzu i regulacja
Świeca zapłonowa	X	X	X	X	X	Sprawdzenie stanu, czyszczenie lub wymiana
Olej silnikowy	X	X	X	X	X	Wymiana (po rozgrzaniu silnika)
Filtr powietrza	X	X	X	X	X	Sprawdzenie stanu, czyszczenie lub wymiana
Diagnostyka komputerowa, regulacja luzu zaworów*	X	X	X	X	X	Sprawdzenie wolnych obrotów, regulacja
Układ paliwowy*			X		X	Sprawdzenie stanu przewodów i filtra paliwa, wymiana
Hamulec przedni*	X	X	X	X	X	Sprawdzenie działania i wycieków, regulacja***
Hamulec tylny		X	X	X	X	Sprawdzenie działania, regulacja
Sprzęgło		X	X	X	X	Sprawdzenie działania, regulacja
Sworzeń tylnego wahacza*			X		X	Sprawdzenie luzu, regulacja
Koła*		X	X	X	X	Sprawdzenie uszkodzeń, naprawa
Łożysko koła*		X	X	X	X	Sprawdzenie luzu, wymiana
Łożysko kierownicy*	X	X	X	X	X	Sprawdzenie luzu, regulacja, smarowanie**
Widelec przedni*		X	X	X	X	Sprawdzenie działania i wycieków, naprawa
Tylny amortyzator*		X	X	X	X	Sprawdzenie działania i wycieków, naprawa
Łańcuch			Co 500 km			Sprawdzenie napięcia, regulacja
Elementy/Łączniki*	X	X	X	X	X	Sprawdzenie wszystkich, naprawa
Stopka boczna*	X	X	X	X	X	Sprawdzenie działania, naprawa
Akumulator*		X	X	X	X	Sprawdzenie gęstości elektrolitu i działania przewodów, naprawa

**\* ZE WZGLĘDÓW BEZPIECZEŃSTWA ZALECA SIĘ, ABY TE ELEMENTY BYŁY SERWISOWANE JEDYNIEM PRZEZ PRZESZKOLONYCH PRACOWNIKÓW SERWISU.**

\*\*Smar litowy

\*\*\*Smar miedziany

18

*TORQ - Marka, której możesz zaufać.*

## **UWAGI DOTYCZĄCE WŁAŚCIWEJ KONSERWACJI**

---

### **Wymiana i kontrola poziomu oleju silnikowego**

W silniku Motocykla należy stosować olej SAE 10W40 Półsyntetyczny. Jakość oleju, przestrzeganie terminowości wymian oraz systematyczna kontrola poziomu oleju jest kluczowa dla trwałości silnika twojego pojazdu. Aby sprawdzić stan oleju, ustaw Motocykl na podnośniku centralnym, wyjmij bagnet pomiarowy, stan oleju powinien zawierać się pomiędzy znakami minimum i maksimum poziomu oleju. W przypadku niskiego stanu, dolej olej do miski olejowej, sprawdź ponownie stan oleju na miarce. Pamiętaj, że dla silnika szkodliwy jest także nadmiar oleju. Nigdy nie napełniaj miski olejowej ponad wskaźnik stanu maksymalnego. Nie mieszaj nigdy olejów o różnej klasyfikacji. Nie używaj olejów o nieznannej klasyfikacji.

Wymieniaj olej nie rzadziej niż to przewiduje harmonogram napraw i konserwacji.

Jeżeli eksploatujesz Motocykl na drogach bardzo zakurzonych skróć przebiegi między wymianami o 15–20 %.

By wymienić olej proszę rozgrzać silnik do temperatury roboczej, umieścić pojazd na podstawie centralnej. Następnie proszę podłożyć naczynie na zużyty olej pod korek spustowy i odkręcić korek spustu oleju. Obróć kilka razy silnikiem za pomocą nożnego rozrusznika tak, aby resztki oleju mogły wypłynąć z silnika. Oczyść miskę olejową, korek i podkładkę uszczelniającą czystą szmatką poczym zakręć korek spustowy do miski olejowej. Podkładkę uszczelniającą korek spustu oleju wymień, jeżeli to możliwe przy każdej wymianie oleju, wyczyść siatkę filtra oleju.

Nalej nowego oleju silnikowego do miski olejowej, poprzez górny otwór (miarki oleju) skontroluj poziom oleju i zakręć miarkę oleju na miejscu w silniku pojazdu. Po zapaleniu silnika sprawdź czy nie ma wycieków oleju. Zapisz w książce obsługi datę i przebieg, przy którym został wymieniony olej oraz jego klasyfikację.

### **Wymiana świecy zapłonowej**

W silniku Motocykla zastosowana jest świeca zapłonowa typu (NGK) C7HSA.

Należy stosować jedynie świece oryginalne lub jej odpowiedniki. Aby odkręcić świecę należy zdjąć kapturek izolacyjny z kablem wysokiego napięcia ze świecy. Kluczem do świec (znajdującym się w wyposażeniu pojazdu) odkręcić świecę. Należy

zwrócić uwagę, aby przez otwór świecy w głowicy do cylindra nie dostały się żadne zanieczyszczenia. Po wyjęciu świecy, elektrodę należy przeczyszczyć szczotką drucianą, ocenić stan elektrod i przerwę pomiędzy elektrodami oraz stan izolatora świecy. Zużyta świecę należy zastąpić nową właściwego typu. Jeżeli ocenimy, że elektrody i inne elementy świecy nie są nadmiernie zużyte należy wyregulować przerwę pomiędzy nimi do wielkości 0,6–0,7 milimetra (używając szczelinomierza). Następnie świecę wraz z podkładką uszczelniającą należy delikatnie wkręcić w otwór w głowicy, dokręcić ją kluczem znajdującym się na wyposażeniu nie używając nadmiernie dużej siły, aby nie spowodować uszkodzenia gwintu gniazda świecy.

Nigdy nie używaj smaru lub podobnych środków do smarowania gwintu gniazda świecy i świecy zapłonowej. Jeżeli podkładka uszczelniająca jest uszkodzona wymień ją na nową.

### **Czyszczenie i wymiana filtra powietrza**

Filtr powietrza w Motocyklu składa się z dwu warstw gąbczastej substancji. Powinien być czyszczony i nasączany olejem do filtrów powietrza zgodnie z harmonogramem napraw i konserwacji. W przypadku eksploatacji pojazdu na drogach polnych i bardzo zakurzonych należy skrócić przebiegi pojazdu pomiędzy zabiegami obsługowymi filtra powietrza. Filtr powietrza znajduje się pod zbiornikiem paliwa za gaźnikiem. Utrzymanie filtra powietrza w czystości jest bardzo ważne dla poprawnej pracy silnika. Bardzo zanieczyszczony filtr powietrza spowoduje spadek mocy silnika twojego pojazdu, wzrost zużycia paliwa oraz może uniemożliwić rozruch silnika. Zanieczyszczenia, które mogą się dostać do cylindra z zabrudzonego filtra spowodują przyspieszone zużycie silnika i konieczność jego remontu. Po wyjęciu wkładu filtra powietrza z obudowy należy go umyć w ciepłej wodzie z mydłem, wycisnąć i wysuszyć. Po wysuszeniu należy wkład filtra powietrza nasączyć czystym olejem do filtrów powietrza a nadmiar oleju wycisnąć do pojemnika z przepracowanym olejem.

Obudowę filtra należy przedmuchać sprężonym powietrzem i przetrzeć czystą lekko wilgotną szmatką tak, aby usunąć znajdujące się tam zanieczyszczenia.

W przypadku, gdy wkład filtra powietrza będzie postrzępiony lub dziurawy należy go wymienić na nowy, pamiętając o nasączeniu go olejem przed montażem do pojazdu.

### **Obsługa akumulatora**

Pojazd wyposażony jest w bezobsługowy akumulator 12V o pojemności 4Ah znajduje się on pod prawą osłoną pod siedzeniem. W wypadku dłuższych postojów pojazdu należy odłączyć klemę ujemną od akumulatora. Do ładowania akumulatora należy akumulator wyjąć z pojazdu i ładować małym prądem odpowiednią ładowarką, ładowanie powinno odbywać się w dobrze wentylowanym pomieszczeniu. W przypadku długotrwałego postoju pojazdu np. na czas zimy akumulator należy wyjąć z pojazdu, naładować go i przechowywać w dobrze wentylowanym pomieszczeniu. Wyjmując akumulator najpierw należy odłączyć klemę ujemną następnie dodatnią, montując akumulator do pojazdu należy czynności te wykonać w odwrotnej kolejności. Zaciski akumulatora i przewodów do niego dochodzących należy regularnie czyścić tak, aby nie wytwarzał się na nich nalot utrudniający przepływ prądu, sprawdzaj czy styki są mocno skręcone.

**Akumulator wymaga obsługi, nie wolno go rozbierać ani wylewać elektrolitu (substancja silnie żrąca).**

W przypadku konieczności wymiany akumulatora należy zastosować akumulator o identycznych parametrach i wymiarach. Jeżeli masz wątpliwości czy twój akumulator działa poprawnie zgłoś się do ASO. **Zalecany akumulator MOTORQ.**

## INSTALACJA ELEKTRYCZNA

---

Motorower wyposażony jest w 12 V instalację elektryczną wyposażoną w alternator o mocy 100 W, akumulator o pojemności 7Ah.

W pojeździe zastosowane są następujące żarówki:

Światło mijania/długie – 12V 25W/25W

Światło pozycyjne przednie – 12V 3W

Światła kierunkowskazów – 12V 10W 4 sztuki

Światło stop i tylne pozycyjne – 12V 21W/5W

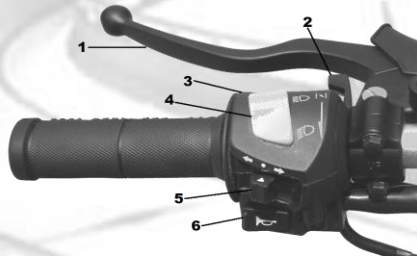
Kontrolka pracy kierunkowskazów – 12V 3W

Kontrolka zapalonych świateł drogowych – 12V 3W

Instalacja elektryczna zabezpieczona jest bezpiecznikiem 12V 15A znajdującym się przy akumulatorze. W przypadku, gdy cała instalacja elektryczna skuterka przestała działać sprawdź i w miarę potrzeby wymień bezpiecznik. Stosuj zawsze bezpiecznik o parametrach podanych powyżej, nigdy nie zastępuj go drutem lub bezpiecznikiem o wyższym obciążeniu.

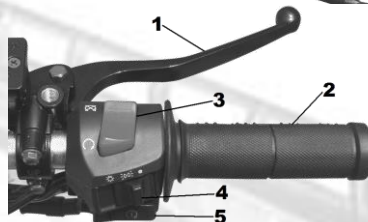
### Przełączniki po lewej stronie kierownicy

1. Dźwignia sprzęgła
2. Dźwignia ssania wersja z gaźnikiem
3. Przełącznik świateł drogowych FLASH
4. Przełącznik świateł drogowych/mijania
5. Przełącznik kierunkowskazów
6. Włłącznik sygnału



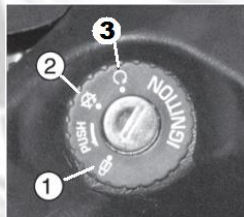
### Przełącznik po prawej stronie kierownicy

1. Dźwignia hamulca przedniego
2. Manetka gazu
3. Wyłącznik zapłonu
4. Włłącznik świateł pozycyjnych i mijania
5. Włłącznik rozrusznika elektrycznego „STARTER”



### Wyłącznik zapłonu (stacyjka)

1. Pozycja blokada
2. Pozycja off
3. Pozycja on



**TORQ - Marka, której możesz zaufać.**

## CZYSZCZENIE SKUTERA

---

Aby pojazd zachował dobry wygląd przez wiele lat należy go regularnie myć. Do mycia należy używać ciepłej wody z szamponem samochodowym oraz miękkiej gąbki lub szmaty. Proszę uważać na stacyjkę oraz inne elementy instalacji elektrycznej, aby nie zalać ich wnętrza wodą. Po splukaniu skuterka czystą wodą należy wytrzeć wszelkie elementy pojazdu do sucha. Aby osuszyć elementy układu napędowego proszę zapalić silnik i pozostawić go pracującego przez parę minut. Należy także osuszyć hamulce, których sprawność działania może być osłabiona.

**Bezpośrednio po myciu przed rozpoczęciem jazdy zawsze sprawdź poprawność pracy hamulców.**

## PRZECHOWYWANIE POJAZDU

---

### Przygotowanie pojazdu do przechowania

Jeżeli nie będziesz eksploatował swojego pojazdu przez okres dłuższy niż 30 dni, musisz go odpowiednio przygotować do przechowania.

1. Umyj cały pojazd i wytrzyj do sucha.
2. Spuść paliwo z baku i przewodów paliwowych.
3. Wlej do baku środek antykorozyjny.
4. Po wykręceniu świecy zapłonowej wlej do cylindra 20 ml oleju silnikowego i kopnij parokrotnie rozrusznikiem nożnym tak, aby olej rozprowadził się po gładziach cylindra, wkręć świece ponownie.
5. Napompuj koła do zalecanego ciśnienia.
6. Wyjmij akumulator odkręcając najpierw klemę minusową a następnie plusową.
7. Przykryj motocykl folią lub miękkim materiałem, aby się nie zakurzył.



8. Przechowuj go w suchym, ciemnym miejscu, w temperaturze 5– 20 stopni Celsjusza, akumulator przechowuj w dobrze wentylowanym pomieszczeniu.

**Po okresie przechowania należy:**

1. Oczyszczyć pojazd z ewentualnego kurzu.
2. Przepłukać bak benzyną tak, aby usunąć środek antykorozyjny.
3. Napełnić zbiornik nowym paliwem.
4. Sprawdzić napięcie akumulatora, jeżeli będzie niższe niż 12,3 V należy naładować akumulator specjalną ładowarką.
5. Zainstalować akumulator, zakręcając najpierw klemę plusowa następnie minusową.
6. Sprawdzić ciśnienie powietrza w kołach.
7. Sprawdzić poziom oleju w silniku i skrzyni biegów.
8. Zapalić silnik i nagrzać go na wolnych obrotach do temperatury roboczej.
9. Sprawdzić skuteczność działania hamulców.
10. Uruchomić silnik i wykonać jazdę próbną.

## PODSTAWOWE DANE TECHNICZNE

Dane techniczne i wymiary pojazdu

<b>Silnik</b>	<b>czterosuwowy, chłodzony powietrzem</b>
<b>Pojemność skokowa:</b>	<b>48 cm<sup>3</sup></b>
<b>Moc maksymalna:</b>	<b>1,8KW przy 8000 obr/min</b>
<b>Zapłon</b>	<b>Elektroniczny CDI</b>
<b>Długość</b>	<b>1860 mm</b>
<b>Szerokość</b>	<b>725 mm</b>
<b>Wysokość</b>	<b>1000 mm</b>
<b>Rozstaw osi</b>	<b>1175 mm</b>
<b>Minimalny prześwit</b>	<b>140 mm</b>
<b>Masa pojazdu</b>	<b>83 kg</b>
<b>Maksymalna ładowność</b>	<b>150 kg</b>
<b>Pojemność zbiornika paliwa</b>	<b>9 litrów</b>
<b>Prędkość maksymalna</b>	<b>45 km/h</b>

## GWARANCJA

---

MOTORQ Sp. z o.o. zwany dalej DOSTAWCĄ gwarantuje, że każdy pojazd MOTORQ, sprzedawany przez Autoryzowanego Dealera na terenie Rzeczypospolitej Polskiej, będzie wolny, przy właściwym użytkowaniu i utrzymaniu, od wad fizycznych w następujących warunkach:

### WARUNKI GWARANCJI

1. Pojazd MOTORQ musi być przygotowany do eksploatacji i serwisowany przez Autoryzowanego dealera
2. Karta Gwarancyjna musi być wypełniona i podpisana przez nabywcę.
3. „Odcinek dla Dostawcy” powinien być odesłany do Dostawcy w ciągu 14 dni od chwili wydania pojazdu Klientowi (należy to do obowiązków Autoryzowanego Dealera).
4. Do zachowania gwarancji przeglądy i ewentualne naprawy zalecane przez producenta muszą być przeprowadzane przez Serwis Autoryzowanego Dealera i potwierdzone w Karcie Gwarancyjnej odpowiednim wpisem.
5. Pojazd musi znajdować się w stanie oryginalnym, dopuszcza się jedynie oryginalne części i akcesoria, które zostały nabyte u Dostawcy.
6. Samodzielna naprawa, montaż dodatkowych akcesoriów itp. poza Autoryzowaną Siecią Serwisową w okresie gwarancji powoduje utratę uprawnień gwarancyjnych po stronie nabywcy.

### OKRES GWARANCJI

Dostawca udziela gwarancji na Motorower na okres 2 lat lub 4000km, jeżeli pojazd osiągnie przebieg powyżej 4000km przed upływem 2 lat.

## **PRAWA USTAWOWE**

Niniejsza gwarancja nie wyłącza, nie ogranicza ani nie zawiesza uprawnień Kupującego wynikających z ustawy z dnia 22 lipca 2002r. o szczególnych warunkach sprzedaży konsumenckiej oraz o zmianie Kodeksu Cywilnego (Dz. U. z 2002 Nr 141 poz. 1176).

## **ZOBOWIĄZANIA GWARANCYJNE DOSTAWCY W POLSCE**

W przypadku wystąpienia w okresie gwarancji uszkodzeń wynikłych z wad materiałowych lub montażowych powstałych w procesie produkcji, Dostawca zapewnia bezpłatną naprawę. Naprawę gwarancyjną wykonuje wyłącznie Serwis Autoryzowanego Dealera, u którego pojazd został zakupiony lub inny wskazany przez Autoryzowanego Dealera Serwis w terminie 14 dni od daty dostarczenia sprzętu do punktu serwisowego przez nabywcę.

Jeżeli sprzęt wymaga dodatkowej ekspertyzy termin naprawy może trwać do 28 dni roboczych. Ekspertyzę dokonuje Dostawca, który jednocześnie może przedłużyć czas gwarancji o ilość dni niezbędnych na przeprowadzenie oceny technicznej uszkodzenia.

## **OGRANICZENIA GWARANCJI**

Gwarancji nie obejmuje:

1. Przeglądów okresowych, wliczając w to bez ograniczeń: wymianę olejów, płynów eksploatacyjnych, regulację gaźnika, hamulców, sprzęgła, luzu zaworowego, itp.
2. Wymiany części ulegających naturalnemu zużyciu podczas eksploatacji, wliczając w to bez ograniczeń: wszystkie części gumowe (za wyjątkiem uszczelniaczy oleju), paski napędowe, świece zapłonowe, uszczelki, żarówki, klosze

lamp i reflektorów, linki, bezpieczniki, kondensatory, opony, dętki, klocki i szczęki hamulcowe, akumulatory, tarcze sprzęgła, filtry, płyny eksploatacyjne, narzędzia, przewody giętkie, szczotki, itp.

3. Pojazdów używanych niezgodnie z przeznaczeniem, a w szczególności biorących udział w zawodach sportowych oraz używanych do nauki jazdy, wynajmu (wypożyczalni), chyba, że udzielona zostanie na to odrębna pisemna zgoda Dostawcy.
4. Naprawy i wymiany części uszkodzonych w wyniku wypadku zderzenia lub klęski żywiołowej (ulewa, gradobicie, zamarznięcie) bądź uszkodzenia mechanicznego.
5. Jakichkolwiek usterek lub uszkodzeń spowodowanych eksploatacją niezgodną z instrukcją obsługi, m.in. zadrapania, otarcia, odpryski lakieru, uszkodzenia spowodowane czynnikami chemicznymi lub użytkowaniem pojazdu niezgodnie z jego przeznaczeniem.
6. Pojazdów, w których dokonano, zmian lub modyfikacji bez pisemnej zgody Dostawcy, włączając w to bez ograniczeń zamontowanie nieoryginalnych akcesoriów, w tym mających na celu zmianą osiąarów (parametrów technicznych) pojazdu.
7. Jakichkolwiek usterek lub uszkodzeń spowodowanych zamontowaniem nieoryginalnych części lub akcesoriów.
8. Pojazdów używanych niezgodnie z Instrukcją Obsługi Pojazdu.
9. Pojazdów, w których nie dokonano terminowo przeglądów technicznych podanych w Karcie Gwarancyjnej.
10. Pojazdów, które były demontowane, montowane, naprawiane, lub wyposażone w dodatkowe akcesoria poza Autoryzowaną Siecią Serwisów.
11. Pojazdów używanych do celów innych niż te, do których zostały zaprojektowane.
12. Samodzielnej naprawy przez nabywcę konsumenta lub poza Autoryzowaną Siecią Serwisów.

## **ROZSZERZENIE GWARANCJI**

Powyższa gwarancja jest gwarancją udzieloną wyłącznie przez Dostawcę i żaden sprzedawca lub jego agent czy pracownik nie jest upoważniony do rozszerzenia lub powiększenia jej zakresu oraz nie ma prawa do udzielania jakiegokolwiek ustnej gwarancji w imieniu dostawcy.

***TORQ - Marka, której możesz zaufać.***

Dostawca ma prawo do dokonywania zmian i ulepszeń w każdym modelu pojazdu w dowolnym czasie bez zobowiązań do wprowadzania tych samych zmian w pojazdach wcześniej sprzedanych.

### **OBOWIĄZKI WŁAŚCICIELA W OKRESIE GWARANCJI**

1. W celu uzyskania obsługi gwarancyjnej Nabywca-Konsument winien dostarczyć na swój koszt kompletny pojazd do Autoryzowanego Dealera, na terenie Rzeczypospolitej Polskiej.
2. Nabywca ma obowiązek za każdym razem, gdy pojazd zostanie oddany do naprawy gwarancyjnej lub przeglądu technicznego przedstawić aktualną Kartę Gwarancyjną w Autoryzowanym Serwisie.
3. W przypadku zagubienia lub zniszczenia Karty Gwarancyjnej w celu uzyskania nowej Karty Gwarancyjnej prosimy o kontakt z Autoryzowanym Dealerem, u którego pojazd był zakupiony.
4. Nabywca winien dokonywać w Autoryzowanym Serwisie na własny koszt przeglądów okresowych wymienionych w Karcie Gwarancyjnej Pojazdu MOTORQ oraz przechowywać odpowiednie dowody na to, że przeglądy te były dokonywane i jaki był zakres dokonywanych prac.
5. Obowiązkowo w okresie gwarancyjnym należy stosować oleje MOTORQ. Do silników dwusuwowych TORQ 2T MIX-SUPER, do silników czterosuwowych TORQ 4T RX 10W/40 oraz olej przekładniowy MOTORQ ROTAX GL-5 80W/90. Do nasączania filtrów powietrza należy stosować olej MOTORQ AIR FILTER OIL. Nie stosowanie się do zaleceń gwaranta grozi utratą gwarancji oraz może spowodować nieprawidłową pracę silnika, a w konsekwencji jego uszkodzenie.

### **UWAGA:**

**Dostawca nie ponosi odpowiedzialności za ewentualną stratę czasu, niedogodności i inne straty pośrednie lub przypadkowe wynikłe z niemożności używania pojazdu spowodowanej jakimkolwiek uszkodzeniem objętym niniejszą gwarancją. W przypadku wątpliwości przy wystąpieniu uszkodzenia lub konieczności okazania lub przebadania materiału (elementu) Dostawca może zażądać przekazania uszkodzonej części lub zlecić jej kontrolę. W przypadku gwarancji, zastrzega się, że po uzyskaniu roszczenia wymienione części staną się własnością Dostawcy. W ramach gwarancji wymienia się lub naprawia poszczególne części pojazdu. Cały pojazd nie podlega zwrotowi lub wymianie.**

**30**

***TORQ - Marka, której możesz zaufać.***

### **GWARANCJA NA CZĘŚCI ZAMIENNE**

Dostawca udziela gwarancji na oryginalne części zamienne (z wyłączeniem uszczelek i części podlegających normalnemu zużyciu). Wraz z upływem terminu gwarancji kończą się również okresy gwarancyjne ewentualnie wymienionych części.

### **PODRÓŻE ZAGRANICZNE**

Gwarancja jest ważna wyłącznie na terenie Rzeczypospolitej Polskiej i jest udzielana na pojazdy nabyte na terytorium Rzeczypospolitej Polskiej.

### **ZMIANA WŁAŚCICIELA**

Jeżeli w okresie ważności gwarancji nastąpi zmiana właściciela pojazdu, uprawnienia gwarancyjne zostaną przeniesione na nowego właściciela na czas pozostający do zakończenia ważności gwarancji.

## **ZASADY DOKONYWANIA PRZEGLĄDÓW**

---

Aby mogli Państwo bezpiecznie i bezawaryjnie użytkować swój pojazd Dostawca lub Autoryzowany Dealer dokonuje przeglądu zerowego.

Aby pojazd Państwa osiągał długie przebiegi a koszty jego eksploatacji zostały zredukowane do minimum, należy dokonać przeglądów technicznych w Autoryzowanych Serwisach według PLANU PRZEGLĄDÓW OKRESOWYCH zamieszczonego w niniejszej Karcie Gwarancyjnej.

Terminowe dokonywanie okresowych przeglądów technicznych ma zasadnicze znaczenie dla zapobiegania kłopotom i wypadkom oraz dla zapewnienia Państwu bezpieczeństwa i satysfakcji z prowadzenia jednoślada.

Opłaty za przeglądy okresowe stanowią małą część ewentualnych wydatków za naprawy spowodowane zaniedbaniem przeglądów.

### **Przegląd 0 – Obowiązkowy**

1. Kontrola ilości narzędzi i osprzętu będących w standardowym wyposażeniu.
2. Kontrola i czyszczenie połączeń mechanicznych.
3. Dokręcenie wszystkich śrub i nakrętek.
4. Kontrola ciśnienia powietrza w kołach.
5. Kontrola poziomu oleju w zbiorniczku.
6. Nasączeniem olejem filtra powietrza.
7. Kontrola pracy silnika, układu zasilania, układu hamulcowego oraz ewentualna regulacja.
8. Kontrola licznika (próbny przejazd na dystansie około 100m).
9. Dokładne wymycie i wysuszenie pojazdu.

### **Przegląd 1 – (przy 300km) – Obowiązkowy**

1. Wymiana oleju w przekładni głównej.
2. Smarowanie osi podstawki.
3. Kontrola filtra powietrza i nasączenie go olejem.
4. Kontrola świecy zapłonowej.
5. Dokręcenie wszystkich śrub i nakrętek.
6. Kontrola instalacji elektrycznej pojazdu.

### **Przegląd 2 – (przy 2000km) – Obowiązkowy**

1. Wykonanie czynności jak na pierwszym przeglądzie.
2. Smarowanie linek szybkościomierza i hamulca.
3. Kontrola zużycia klocków i szczęk hamulcowych.
4. Dokręcanie kolumny kierownicy.
5. Diagnostyka komputerowa.
6. Kontrola świecy zapłonowej.
7. Czyszczenie filtra powietrza.



### Przeгляд 3 – (przy 4000, 6000 km) – Obowiązkowy

1. Wykonanie wszystkich czynności jak na drugim przeglądzie.

Przeгляд	Data	Stan licznika	Pieczęć i podpis Autoryzowanego Serwisu
Przeгляд 0 – Obowiązkowy			
Przeгляд 1 - (przy 300km) - Obowiązkowy			

<p><b>Przegląd 2</b> - (przy 2000km) - Obowiązkowy</p>			
<p><b>Przegląd 3</b> - (przy 4000km) - Obowiązkowy</p>			
<p><b>Przegląd 4</b> - (przy 6000km)- Obowiązkowy</p>			

<p><b>Przeгляд 5 - (przy 8000km)-</b></p>			
<p><b>Adnotacje punktu serwisowego (Przeгляdu 0)</b></p>	<p><b>Adnotacje punktu serwisowego (Przeгляdu 1)</b></p>		

**Adnotacje punktu serwisowego**  
(Przeglądu 2)

**Adnotacje punktu serwisowego**  
(Przeglądu 3)

**SPECJALNE NAPRAWY LUB PRACE SERWISOWE**

---

---

---

---

---



*TORQ - Marka, której możesz zaufać.*

<b>Nr naprawy gwarancyjnej:</b>		<b>Nr naprawy gwarancyjnej:</b>	
<b>Data:</b>		<b>Data:</b>	
<b>Nr ramy:</b>		<b>Nr ramy:</b>	
<b>Nr silnika:</b>		<b>Nr silnika:</b>	
Podpis mechanika i pieczęć firmowa		Podpis mechanika i pieczęć firmowa	
<b>Odcinek dla użytkownika</b>		<b>Odcinek dla użytkownika</b>	
<b>Nr naprawy gwarancyjnej:</b>		<b>Nr naprawy gwarancyjnej:</b>	
<b>Data:</b>		<b>Data:</b>	
<b>Nr ramy:</b>		<b>Nr ramy:</b>	
<b>Nr silnika:</b>		<b>Nr silnika:</b>	
Podpis mechanika i pieczęć firmowa		Podpis mechanika i pieczęć firmowa	
<b>Odcinek dla punktu serwisowego</b>		<b>Odcinek dla punktu serwisowego</b>	

38

*TORQ - Marka, której możesz zaufać.*



*TORQ - Marka, której możesz zaufać.*

<b>Nr naprawy gwarancyjnej:</b>		<b>Nr naprawy gwarancyjnej:</b>	
<b>Data:</b>		<b>Data:</b>	
<b>Nr ramy:</b>		<b>Nr ramy:</b>	
<b>Nr silnika:</b>		<b>Nr silnika:</b>	
Podpis mechanika i pieczęć firmowa		Podpis mechanika i pieczęć firmowa	
<b>Odcinek dla użytkownika</b>		<b>Odcinek dla użytkownika</b>	
<b>Nr naprawy gwarancyjnej:</b>		<b>Nr naprawy gwarancyjnej:</b>	
<b>Data:</b>		<b>Data:</b>	
<b>Nr ramy:</b>		<b>Nr ramy:</b>	
<b>Nr silnika:</b>		<b>Nr silnika:</b>	
Podpis mechanika i pieczęć firmowa		Podpis mechanika i pieczęć firmowa	
<b>Odcinek dla punktu serwisowego</b>		<b>Odcinek dla punktu serwisowego</b>	

40

*TORQ - Marka, której możesz zaufać.*





*TORQ - Marka, której możesz zaufać.*

<b>Dla IMPORTERA</b> Wypełnia sprzedawca	<b>KARTA GWARANCYJNA</b>		
<i>Imię i nazwisko właściciela pojazdu</i>			
<i>Kod pocztowy</i>	<i>Miasto</i>		
<i>Ulica i numer domu</i>		<i>Nr telefonu kontaktowego</i>	
<i>Nr ramy</i>		<i>Nr silnika</i>	
<p>Wyrażam zgodę na umieszczenie i przetwarzanie moich danych osobowych w informatycznej bazie danych MOTORQ Sp. z o.o. oraz ich wykorzystanie do celów promocyjno-marketingowych, również w przyszłości. Zebrane dane mogą być udostępnione na podstawie umów powierzenia danych podmiotom upoważnionym, świadczącym usługi na rzecz firmy MOTORQ Sp. z o.o. Jednocześnie przysługuje mi prawo wglądu do moich danych, ich poprawiania, a także w dowolnym momencie mogę żądać zaprzestania ich przetwarzania i usunięcia z bazy danych.</p>			
<b>AUTORYZOWANY DEALER</b>		<b>WŁAŚCICIEL</b>	
<p>Montaż pojazdu nastąpił zgodnie z zaleceniami DOSTAWCY. Poświadcza się prawidłowe działanie wszystkich części składowych.</p>		<p>Pojazd został przekazany w nienagannym stanie wraz z kompletem kluczyków, kartą gwarancyjną i instrukcją obsługi. Zalecenia związane z docieraniem i przeglądami okresowymi są mi znane. Zostałem zapoznany przez Dealera z warunkami prawidłowej eksploatacji. Poświadczam, że zapoznałem się z zasadami funkcjonowania warunków zawartych w karcie gwarancyjnej.</p>	
<i>Data</i>	<i>Podpis i pieczętka dealera</i>	<i>Data</i>	<i>Podpis właściciela</i>



*TORQ - Marka, której możesz zaufać.*

<b>Dla SPRZEDAWCY</b> Wypełnia sprzedawca	<b>KARTA GWARANCYJNA</b>		
<i>Imię i nazwisko właściciela pojazdu</i>			
<i>Kod pocztowy</i>	<i>Miasto</i>		
<i>Ulica i numer domu</i>		<i>Nr telefonu kontaktowego</i>	
<i>Nr ramy</i>		<i>Nr silnika</i>	
<p>Wyrażam zgodę na umieszczenie i przetwarzanie moich danych osobowych w informatycznej bazie danych MOTORQ Sp. z o.o. oraz ich wykorzystanie do celów promocyjno-marketingowych, również w przyszłości. Zebrane dane mogą być udostępnione na podstawie umów powierzenia danych podmiotom upoważnionym, świadczącym usługi na rzecz firmy MOTORQ Sp. z o.o. Jednocześnie przysługuje mi prawo wglądu do moich danych, ich poprawiania, a także w dowolnym momencie mogę żądać zaprzestania ich przetwarzania i usunięcia z bazy danych.</p>			
<b>AUTORYZOWANY DEALER</b>		<b>WŁAŚCICIEL</b>	
<p>Montaż pojazdu nastąpił zgodnie z zaleceniami DOSTAWCY. Poświadcza się prawidłowe działanie wszystkich części składowych.</p>		<p>Pojazd został przekazany w nienagannym stanie wraz z kompletem kluczyków, kartą gwarancyjną i instrukcją obsługi. Zalecenia związane z docieraniem i przeglądami okresowymi są mi znane. Zostałem zapoznany przez Dealera z warunkami prawidłowej eksploatacji. Poświadczam, że zapoznałem się z zasadami funkcjonowania warunków zawartych w karcie gwarancyjnej.</p>	
<i>Data</i>	<i>Podpis i pieczęć dealera</i>	<i>Data</i>	<i>Podpis właściciela</i>



*TORQ - Marka, której możesz zaufać.*

<b>Dla NABYWCY</b> Wypełnia sprzedawca	<b>KARTA GWARANCYJNA</b>		
<i>Imię i nazwisko właściciela pojazdu</i>			
<i>Kod pocztowy</i>	<i>Miasto</i>		
<i>Ulica i numer domu</i>		<i>Nr telefonu kontaktowego</i>	
<i>Nr ramy</i>		<i>Nr silnika</i>	
<p>Wyrażam zgodę na umieszczenie i przetwarzanie moich danych osobowych w informatycznej bazie danych MOTORQ Sp. z o.o. oraz ich wykorzystanie do celów promocyjno-marketingowych, również w przyszłości. Zebrane dane mogą być udostępnione na podstawie umów powierzenia danych podmiotom upoważnionym, świadczącym usługi na rzecz firmy MOTORQ Sp. z o.o. Jednocześnie przysługuje mi prawo wglądu do moich danych, ich poprawiania, a także w dowolnym momencie mogę żądać zaprzestania ich przetwarzania i usunięcia z bazy danych.</p>			
<b>AUTORYZOWANY DEALER</b>		<b>WŁAŚCICIEL</b>	
<p>Montaż pojazdu nastąpił zgodnie z zaleceniami DOSTAWCY. Poświadcza się prawidłowe działanie wszystkich części składowych.</p>		<p>Pojazd został przekazany w nienagannym stanie wraz z kompletem kluczyków, kartą gwarancyjną i instrukcją obsługi. Zalecenia związane z docieraniem i przeglądami okresowymi są mi znane. Zostałem zapoznany przez Dealera z warunkami prawidłowej eksploatacji. Poświadczam, że zapoznałem się z zasadami funkcjonowania warunków zawartych w karcie gwarancyjnej.</p>	
<i>Data</i>	<i>Podpis i pieczętka dealera</i>	<i>Data</i>	<i>Podpis właściciela</i>

46

**TORQ - Marka. której możesz zaufać.**



NOTATKI

*TORQ - Marka, której możesz zaufać.*

47




NOTATKI

48

*TORO - Marka, kt3reji mozesz zaufać.*





**MOTORQ Sp. z o.o.**

ul. Targowa 7

06-300 Przasnysz

Tel. 29 756 47 50

[www.motorq.pl](http://www.motorq.pl)

[motorq@motorq.pl](mailto:motorq@motorq.pl)

*TORQ - Marka, której możesz zaufać.*



50

*TORO - Marka, kt3reji mozesz zaufać.*