

# BeautyMe

## PILNIK DO STÓP CR750

---

Instrukcja obsługi  
i warunki gwarancji





## WARUNKI BEZPIECZEŃSTWA I ZAGROŻENIA

1. Należy przeczytać uważnie instrukcję przed rozpoczęciem użytkowania urządzenia.
2. Należy używać urządzenia zgodnie z przeznaczeniem opisanym w instrukcji obsługi.
3. Urządzenie jest przeznaczone do pielęgnacji skóry stóp. Urządzenie nie jest przeznaczone do użytku przemysłowego lub laboratoryjnego.
4. Nie należy zanurzać urządzenia w wodzie lub innych płynach.
5. Urządzenia można używać tylko w temperaturze pokojowej. Nie należy narażać produktu na szkodliwe warunki atmosferyczne.
6. Nie należy ładować urządzenia jeżeli ma uszkodzony przewód zasilający. Jeżeli przewód zasilający jest uszkodzony, musi zostać wymieniony przez serwis lub osobę do tego uprawnioną, w przeciwnym razie może dojść do porażenia prądem.
7. Niniejszy sprzęt może być użytkowany przez dzieci w wieku co najmniej 8 lat i przez osoby o obniżonych możliwościach fizycznych, umysłowych i osoby o braku doświadczenia i znajomości sprzętu, jeżeli zapewniony zostanie nadzór lub instruktaż odnośnie do użytkowania sprzętu w bezpieczny sposób, tak aby związane z tym zagrożenia były zrozumiałe. Dzieci nie powinny bawić się sprzętem. Dzieci bez nadzoru nie powinny wykonywać czyszczenia i konserwacji sprzętu.
8. Nie należy umieszczać ani przechowywać urządzenia

w miejscu, w którym może spaść lub zostać wciągnięte do wanny lub zlewu.

9. Nie należy używać urządzenia w trakcie kąpieli w wannie, pod prysznicem, ponieważ grozi to porażeniem prądem.
10. Nie należy umieszczać urządzenia lub jego wyposażenia na niestabilnych lub gorących powierzchniach, ani w ich pobliżu.
11. Nie stosować w pobliżu wanien, umywalek lub innych zbiorników napełnionych wodą.



12. Ładowanie baterii należy przeprowadzać w dobrze wentylowanym pomieszczeniu.
13. Urządzenie nie ma zasilacza sieciowego w zestawie. Należy ładować urządzenie zgodnie ze wskazówkami w instrukcji obsługi w sekcji ŁADOWANIE URZĄDZENIA.
14. Podczas ładowania nie pozostawiać urządzenia bez nadzoru.
15. Nie wolno stosować urządzenia do podrażnionego, zapalonego, skaleczonego lub poparzonego naskórka, znamion pigmentowych, wyrostków skóry, brodawek lub naskórka z wypryskami lub wysypką. Nie wolno niniejszego urządzenia stosować do usuwania zdrowego naskórka. W odwrotnym przypadku może dojść do naruszenia niektórych z warstw naskórka.
16. Przechowywać w miejscu suchym, chroniąc urządzenie przed kurzem i innymi zabrudzeniami, uszkodzeniami mechanicznymi.

## WPROWADZENIE

Dziękujemy za zaufanie, jakim nas Państwo obdarzyli, dokonując zakupu urządzenia marki **BeautyMe**. Jesteśmy przekonani, że to bardzo dobrej jakości urządzenie zapewni Państwu dużo radości i satysfakcji z jego użytkowania.

**Należy dokładnie przeczytać instrukcję obsługi i jej przestrzegać!**

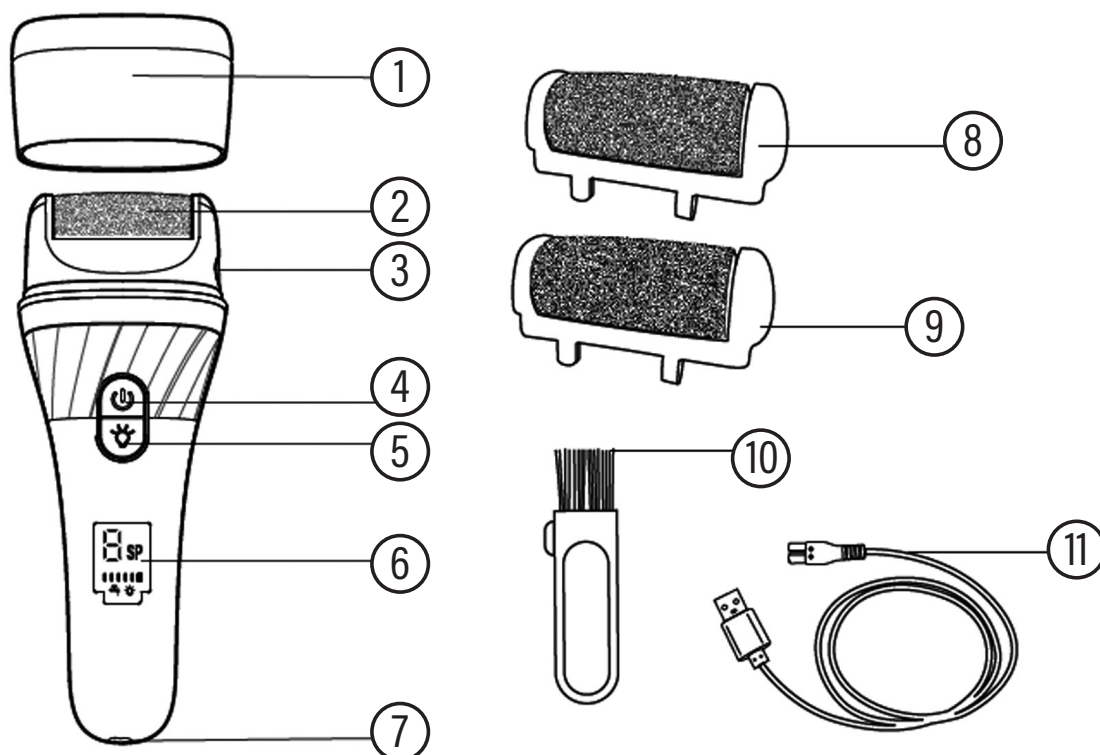
To urządzenie jest przeznaczone do użytku domowego lub innego, niedotyczącego celów komercyjnych.

Producent nie ponosi odpowiedzialności za szkody powstałe w wyniku użytkowania niewłaściwego lub niezgodnego z przeznaczeniem.

## DANE TECHNICZNE

|  |  |
|--|--|
| Model:   | CR750  |
| Zasilanie:   | 100-240V ~ 50/60Hz   |
| Bateria:   | Litowo-jonowa-3.7V ---1500mAh                                |
| Wejście:   | 5.0V --- 1.0A  |
| Moc:   | 3W   |
| Standby (tryb czuwania):                           | 10 min   |
| Automatyczne wyłączenie urządzenia bez obciążenia: | 20 min   |
| Tryb pracy:  | 0-1-2  |
| Akcesoria:   | Przewód, 3x rolka  |
| Czas ładowania:                                    | Do 3.5 godziny   |
| Czas pracy urządzenia:                             | Do 40 min (czas pracy zależny od siły nacisku i trybu pracy) |

## OPIS URZĄDZENIA



1. Osłona głowicy urządzenia
2. Głowica ścierna drobnoziarnista
3. Przycisk blokady głowicy
4. Przycisk Włącz/Wyłącz
5. Przycisk włącznika/wyłącznika lampki
6. Wyświetlacz LCD
7. Gniazdo ładowania
8. Głowica rolki średnioziarnista
9. Głowica rolki gruboziarnista
10. Szczoteczka do czyszczenia głowic ściernych
11. Przewód zasilający

## OPIS IKON WYŚWIETLACZA



- PRĘDKOŚĆ OBROTU ROLKI:

0SP- Tryb standby. Rolka nie obraca się, a urządzenie jest w trybie gotowości przez 10 min, po czym automatycznie wyłączy się.

1SP- Mniejsza prędkość obrotu rolki.

2SP- Większa prędkość obrotu rolki.



- WSKAŹNIK POZIOMU BATERII/NAŁADOWANIA:

Panel wyświetlania baterii podzielony jest na 5 jednostek. Gdy bateria zużyje 20% mocy, jedna z nich gaśnie.




- FUNKCJA AUTOMATYCZNEGO WYŁĄCZENIA. LAMPKA DOŚWIETLAJĄCA:



1. Gdy produkt działa nieprzerwanie przez 20 min bez obciążenia, a wskaźnik prędkości miga, to urządzenie wyłączy się samoczynnie po wskazanym czasie.

## INSTALACJA I PIERWSZE URUCHOMIENIE

1. Wyjmij urządzenie oraz akcesoria z opakowania oraz zdejmij wszelkie folie zabezpieczające.
2. Przed użyciem urządzenia dokładnie umyj i oczyść skórę.

**UWAGA! NIE STOSUJ NA SKÓRZE PODRAŻNIONEJ, ZACZERWIENIONEJ, ZAKAŻONEJ, Z RANAMI OTWARTYMI ORAZ BRODAWKAMI.**

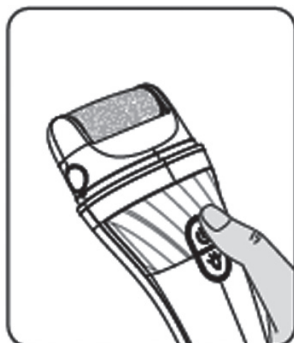
3. Zdejmij osłonę z głowicy.
4. Sprawdź prawidłowe zamocowanie głowicy.
5. Przytrzymaj przycisk  przez około 3 sekundy, a następnie dostosuj prędkość do swoich potrzeb.

6. Delikatnie przesuwaj urządzenie po skórze przez 2-3 sekundy w jednym miejscu, nie dociskaj rolki zbyt mocno. Urządzenie zatrzyma się, jeżeli zostanie dociśnięte zbyt mocno.
7. Dodatkowo możesz doświetlić miejsce, które oczyszczasz poprzez włączenie lampki w urządzeniu .
8. Po uzyskaniu zadowalającego poziomu gładkości, wstrzymaj pracę urządzenia, przyciskając przycisk  przez około 3 sekundy, a następnie sprawdź efekt końcowy.

**UWAGA! W ZESTAWIE ZNAJDUJĄ SIĘ TRZY RODZAJE ROLEK ŚCIERNYCH. ROLKA GRUBOZIARNISTA, ŚREDNIOZIARNISTA ORAZ ROLKA DROBNOZIARNISTA. ROLKA GRUBOZIARNISTA SŁUŻY DO USUWANIA BARDZO ZROGOWACIAŁEGO NASKÓRKA. ROLKA DROBNOZIARNISTA LUB ŚREDNIOZIARNISTA POWINNA BYĆ UŻYWANA DO PIELĘGNACJI CODZIENNEJ LUB DO OSIĄGNIĘCIA FINALNIE ZADOWALAJĄCEGO POZIOMU GŁADKOŚCI STÓP.**

## WYMIANA ROLKI

1. Wyłącz urządzenie.

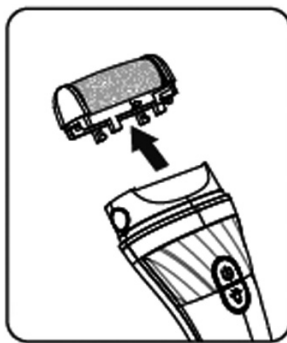


2. Naciśnij przycisk blokady głowicy znajdujący się z boku urządzenia.

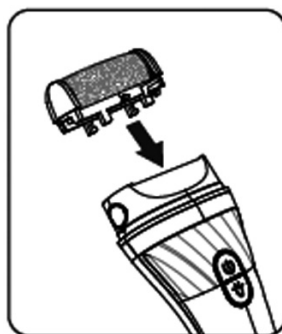




3. Wyjmij rolkę zgodnie z poniższą strzałką na rysunku.



4. Zamontuj rolkę ponownie zgodnie z poniższym rysunkiem.



## ŁADOWANIE URZĄDZENIA

Urządzenie można ładować na dwa sposoby: poprzez port USB w komputerze oraz zasilacz sieciowy.

1. Aby naładować urządzenie do pełna, upewnij się, że urządzenie jest wyłączone.
2. Upewnij się, że urządzenie jest suche przed ładowaniem.
3. Podłącz urządzenie poprzez przewód USB do dowolnego portu USB w komputerze.
4. Podłącz urządzenie poprzez przewód USB do zasilacza. A następnie podłącz urządzenie do gniazda zasilania.
5. Podczas ładowania urządzenia na wyświetlaczu migają kolejno jednostki poziomego ładowania baterii.
6. Po naładowaniu na wyświetlaczu w sposób ciągły zaświeci się 5 jednostek informujących o zakończeniu ładowania.

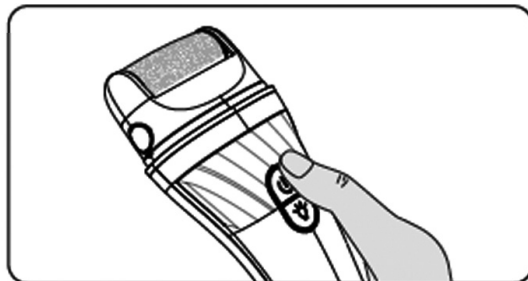
7. Ładuj urządzenie wyłącznie, gdy bateria urządzenia rozładowuje się. Wydłuży to jej żywotność.

**UWAGA! ZUŻYCIE AKUMULATORA PODCZAS EKSPLOATACJI URZĄDZENIA JEST NATURALNYM ZJAWISKIEM. ABY UTRZYMAĆ AKUMULATOR W DOBREJ KONDYCJI I WYDŁUŻYĆ JEGO ŻYWOTNOŚĆ, NALEŻY STOSOWAĆ SIĘ DO PONIŻSZYCH ZALECEŃ:**

1. Nie uruchamiaj urządzenia, jeśli akumulator jest rozładowany.
2. Akumulator ładuj zgodnie z danymi o napięciu i prądzie ładowania podanymi na tabliczce znamionowej.
3. Przed dłuższym okresem przechowywania naładuj akumulator do poziomu 50% oraz doładuj go co 3-4 miesiące. Jeśli w produkcji nie ma możliwości ustalenia konkretnego poziomu naładowania, rozładuj urządzenie, po czym ładuj je przez połowę czasu potrzebnego do pełnego naładowania. Pozostawienie rozładowanego akumulatora na dłuższy okres może skutkować jego uszkodzeniem lub utratą jego właściwości.
4. Przy regularnym użytkowaniu urządzenia unikaj pełnego rozładowania akumulatora oraz zawsze ładuj go do pełna.
5. Po naładowaniu akumulatora odłącz wtyczkę ładowarki od gniazda ładowania w urządzeniu.
6. Nie pozostawiaj urządzenia w trakcie ładowania bez nadzoru.
7. Używanie ładowarek oraz przewodów innych, niż zalecane w instrukcji z urządzeniem, może prowadzić do uszkodzenia produktu, a nawet do eksplozji akumulatora.

## CZYSZCZENIE I KONSERWACJA

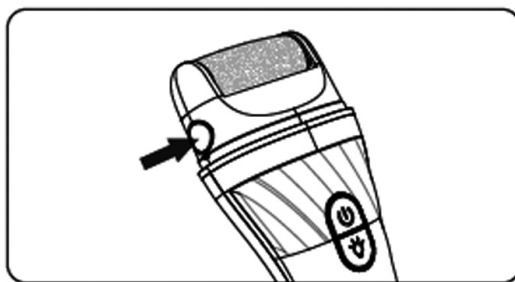
1. Wyłącz urządzenie.



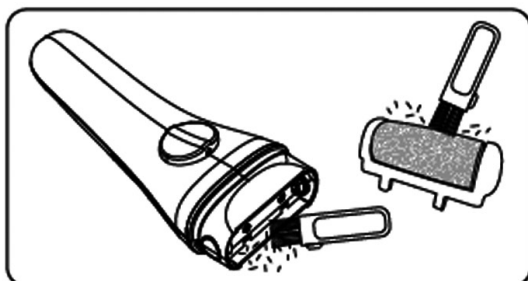
2. Wyczyść obudowę oraz panel wyświetlacza za pomocą zwilżonej miękkiej ściereczki.

**UWAGA! DO CZYSZCZENIA NIE UŻYWAJ SZORSTKICH MATERIAŁÓW ORAZ SILNYCH DETERGENTÓW.**

3. Naciśnij przycisk blokady głowicy i zdejmij rolkę.



4. Dokładnie wyczyść rolkę dołączoną do zestawu szczotką, a następnie optucz pod bieżącą wodą.



**UWAGA! NALEŻY CHRONIĆ GŁOWICĘ PRZED UPADKIEM. NIE ZANURZAJ CAŁEGO URZĄDZENIA W WODZIE LUB INNYCH CIECZACH. NIE WOLNO WŁĄCZAĆ URZĄDZENIA PODCZAS CZYSZCZENIA.**

5. W przypadku czyszczenia głowicy pod bieżącą wodą, przed kolejnym użyciem dokładnie ją wysusz.
6. Przechowuj urządzenie w bezpiecznym miejscu wraz z osłoną głowicy, aby nie narażać na uszkodzenia rolki.

## PROBLEMY I ROZWIĄZANIA

| PROBLEM                               | MOŻLIWA PRZYCZYNA   | ROZWIĄZANIE  |
|---------------------------------------|---|--|
| Urządzenie nie włącza się.            | Bateria w urządzeniu jest rozładowana.                            | Naładuj urządzenie.                                  |
| Urządzenie samoczynnie wyłączyło się. | Urządzenie wyłącza się automatycznie po 20 minutach bezczynności. | Włącz ponownie pilnik.                               |
| Rolka nie kręci się.                  | Niepoprawny montaż głowicy rolki w urządzeniu.                    | Zamontuj głowicę z rolką ponownie w poprawny sposób. |

## EKOLOGICZNA I PRZYJAZNA DLA ŚRODOWISKA UTYLIZACJA

To urządzenie jest oznaczone, zgodnie z Dyrektywą Parlamentu Europejskiego i Rady 2012/19/UE z dnia 4 lipca 2012 r. w sprawie zużytego sprzętu elektrycznego i elektronicznego (WEEE), symbolem przekreślonego kontenera na odpady:



Nie należy wyrzucać urządzeń oznaczonych tym symbolem razem z odpadami domowymi.

Urządzenie należy zwrócić do lokalnego punktu przetwarzania i utylizacji odpadów lub skontaktować się z władzami miejskimi.

## **MOŻESZ POMÓC CHRONIĆ ŚRODOWISKO!**

Właściwe postępowanie ze zużytym sprzętem elektrycznym i elektronicznym przyczynia się do uniknięcia szkodliwych dla zdrowia ludzi i środowiska naturalnego konsekwencji, wynikających z obecności składników niebezpiecznych oraz niewłaściwego składowania i przetwarzania takiego sprzętu.

### **WARUNKI GWARANCJI DOTYCZĄCE PILNIKA DO STÓP**

1. ART-DOM Sp. z o.o. z siedzibą w Łodzi (92-402) przy ul. Zakładowej 90/92 Numer Krajowego Rejestru Sądowego 0000354059 (Gwarant) gwarantuje, że zakupione urządzenie jest wolne od wad fizycznych. Gwarancja obejmuje tylko wady wynikające z przyczyn tkwiących w rzeczy sprzedanej (wady fabryczne).
2. Ujawniona wada zostanie usunięta na koszt Gwaranta w ciągu 14 dni od daty zgłoszenia uszkodzenia do serwisu autoryzowanego lub punktu sprzedaży.
3. W wyjątkowych przypadkach, np. konieczności sprowadzenia części zamiennych od producenta, termin naprawy może zostać wydłużony do 30 dni.
4. Okres gwarancji dla użytkownika wynosi 24 miesiące od daty wydania towaru.
5. Towar przeznaczony jest do używania wyłącznie w warunkach indywidualnego gospodarstwa domowego.
6. Gwarancja nie obejmuje:
  - a. uszkodzeń powstałych na skutek używania urządzenia niezgodnie z instrukcją obsługi,
  - b. uszkodzeń mechanicznych, chemicznych lub termicznych,
  - c. napraw i modyfikacji dokonanych przez firmy lub osoby nieposiadające autoryzacji producenta,
  - d. części z natury łatwo zużywalnych lub materiałów eksploatacyjnych takich jak: baterie, żarówki, bezpieczniki, filtry, pokrętła, półki, akcesoria,

- e. instalacji, konserwacji, przeglądów, czyszczenia, odblokowania, usunięcia zanieczyszczeń oraz instruktażu.
7. O sposobie usunięcia wady decyduje Gwarant. Usunięcie potwierdzonej wady urządzenia nastąpi poprzez wykonanie naprawy gwarancyjnej lub wymianę urządzenia. Gwarant może dokonać naprawy, gdy kupujący żąda wymiany lub Gwarant może dokonać wymiany, gdy kupujący żąda naprawy, jeżeli doprowadzenie do zgodności towaru (urządzenia) zgodnie z udzieloną gwarancją w sposób wybrany przez kupującego jest niemożliwe albo wymagałoby nadmiernych kosztów dla Gwaranta. W szczególnie uzasadnionych wypadkach, jeżeli naprawa i wymiana są niemożliwe lub wymagałyby nadmiernych kosztów dla Gwaranta może on odmówić doprowadzenia towaru do zgodności z udzieloną gwarancją i zaproponować inny sposób załatwienia reklamacji z gwarancji.
  8. Wymiany towaru dokonuje punkt sprzedaży, w którym towar został zakupiony (wymiana lub zwrot gotówki) lub autoryzowany punkt serwisowy, jeżeli dysponuje taką możliwością (wymiana). Zwracane urządzenie musi być kompletne, bez uszkodzeń mechanicznych. Niespełnienie tych warunków może spowodować nieuznanie gwarancji.
  9. W przypadku braku zgodności towaru z umową sprzedaży, kupującemu z mocy prawa przysługują środki ochrony prawnej ze strony i na koszt sprzedawcy, a gwarancja nie ma wpływu na te środki ochrony prawnej.
  10. Niniejsza gwarancja obowiązuje na terytorium Polski.
  11. Warunkiem dokonania naprawy lub wymiany urządzenia w ramach gwarancji jest przedstawienie dowodu zakupu oraz użytkowanie towaru zgodnie z informacjami zawartymi w instrukcji obsługi.

**UWAGA:** Uszkodzenie lub usunięcie tabliczki znamionowej z urządzenia może spowodować nieuznanie gwarancji.



Cały czas udoskonalamy nasze produkty, dlatego mogą się one nieznacznie różnić od zdjęć przedstawionych na opakowaniu oraz w instrukcji obsługi. Przed przystąpieniem do użytkowania urządzenia przeczytaj instrukcję obsługi.

**ART-DOM Sp. z o.o., ul. Zakładowa 90/92, 92-402 Łódź. Numer Krajowego Rejestru Sądowego 0000354059.**

