



PARTYBOX Encore



INSTRUKCJA OBSŁUGI

WAŻNE INFORMACJE DOTYCZĄCE BEZPIECZEŃSTWA

Dla wszystkich produktów:

1. Prosimy zapoznać się z niniejszym dokumentem.
2. Prosimy zachować niniejszy dokument.
3. Zwracać uwagę na wszystkie ostrzeżenia.
4. Postępować zgodnie z instrukcją.
5. Urządzenie można czyścić tylko suchą szmatką.
6. Nie wolno blokować otworów wentylacyjnych. Urządzenie należy zainstalować zgodnie z instrukcją producenta.
7. Nie należy instalować opisywanego urządzenia w pobliżu źródeł ciepła, takiego jak grzejniki, kratki wentylacyjne, kuchenki czy inne urządzenia (w tym wzmocniacze) wytwarzające ciepło.
8. Wtyczkę uziemioną bądź spolaryzowaną należy stosować zawsze zgodnie z zasadami bezpieczeństwa. Wtyczka spolaryzowana posiada dwa wtyki, jeden dłuższy od drugiego. Wtyczka uziemiona posiada dwa wtyki oraz jeden bolec uziemiający. Szerszy wtyk lub trzeci bolec służy do zapewnienia bezpieczeństwa użytkownika. Jeśli dołączona do zestawu wtyczka nie pasuje do gniazda sieciowego, należy skontaktować się z elektrykiem w celu wymiany niepasującego gniazda.
9. Przewód zasilający należy chronić przed zdeptaniem lub zgnieceniem, szczególnie w pobliżu wtyczki, gniazda przedłużacza lub miejsca, gdzie przewód wychodzi z urządzenia.
10. Używać tylko akcesoriów/dodatkových elementów wyszczególnionych przez producenta.
11. Należy używać wyłącznie z wózkiem, stojakiem, podstawką, wspornikiem lub stołem wskazanym przez producenta lub sprzedawanym z urządzeniem. Jeśli używany jest wózek, należy zachować ostrożność podczas przewożenia urządzenia, aby uniknąć obrażeń wynikających z ewentualnego przewrócenia się wózka.
12. Należy odłączyć urządzenie od gniazda sieciowego na czas burzy z piorunami lub przed dłuższym okresem nieużywania.
13. Wszelkie prace serwisowe należy zlecać wykwalifikowanym pracownikom serwisu. Serwisowanie jest wymagane, jeśli urządzenie ulegnie uszkodzeniu w dowolny sposób, np. jeśli uszkodzony zostanie przewód lub wtyk zasilający, na urządzenie zostanie rozlana ciecz lub spadną przedmioty, bądź gdy urządzenie zostanie narażone na deszcz lub wilgoć, przestanie normalnie działać lub zostało upuszczone.
14. Aby odłączyć urządzenie od sieci elektrycznej, należy odłączyć wtyczkę przewodu zasilającego od gniazda sieciowego.
15. Wtyczka przewodu zasilającego powinna być gotowa do późniejszego użytku.
16. Urządzenie to jest przeznaczone do użytku wyłącznie z przewodem zasilającym i/lub ładowanym dostarczonym przez producenta.



Poniższe instrukcje mogą nie odnosić się do urządzeń wodoszczelnych. Więcej informacji o wodoszczelności, patrz instrukcja obsługi urządzenia lub przewodnik szybkiego startu.

- Nie należy korzystać z tego urządzenia w pobliżu wody.
- Nie należy narażać urządzenia na kapiącą lub pryskającą ciecz ani ustawiać na nim przedmiotów napełnionych cieczami, takich jak wazy.

OSTRZEŻENIE: ABY OGRANICZYĆ RYZYKO POŻARU LUB PORAŻENIA PRĄDEM, NIE NALEŻY NARAŻAĆ TEGO URZĄDZENIA NA DESZCZ ANI WILGOĆ.

PRZESTROGA

RYZYKO PORAŻENIA PRĄDEM. NIE OTWIERAĆ.



TEN SYMBOL NA URZĄDZENIU OZNACZA, ŻE W URZĄDZENIU ZNAJDUJĄ SIĘ NIEIZOLOWANE ELEMENTY POD NIEBEZPIECZNYM NAPIĘCIEM, KTÓRE MOGŁYBY SPOWODOWAĆ RYZYKO PORAŻENIA PRĄDEM ELEKTRYCZNYM.



TEN SYMBOL NA URZĄDZENIU OZNACZA, ŻE W PRZEWODNIKU ZNAJDUJĄ SIĘ ISTOTNE INSTRUKCJE OBSŁUGI I KONSERWACJI URZĄDZENIA.

INFORMACJA DOTYCZĄCA PRZEPISÓW FCC I DEKLARACJA IC (TYLKO DLA UŻYTKOWNIKÓW ZE STANÓW ZJEDNOCZONYCH I KANADY)

Urządzenie to spełnia wymagania zawarte w części 15 przepisów FCC. Korzystanie z urządzenia musi spełniać dwa następujące warunki: (1) urządzenie nie może wywoływać szkodliwych zakłóceń, oraz (2) urządzenie musi działać w warunkach zakłóceń zewnętrznych, również takich, które mogą powodować występowanie niepożądanego wpływu na jego działanie.

CAN ICES-003(B)/NMB-003(B)

DEKLARACJA ZGODNOŚCI DOSTAWCY FCC SDOC

HARMAN International niniejszym oświadcza, że opisywane urządzenie spełnia wymagania zawarte w części 15 przepisów FCC, sekcja B.

Treść Deklaracji zgodności można sprawdzić na stronie pomocy technicznej w naszej witrynie dostępnej pod adresem www.jbl.com.

Deklaracja dotycząca zakłóceń FCC

Urządzenie zostało przetestowane i spełnia wymagania klasy B urządzeń cyfrowych, zgodnie z częścią 15 przepisów FCC. Przepisy te mają na celu świadomą ochronę przed niebezpiecznym oddziaływaniem przy instalacjach w mieszkaniach. Urządzenie generuje, wykorzystuje i emituje promieniowanie radiowe, a w związku z tym, jeśli nie zostanie zainstalowane i wykorzystane zgodnie z instrukcją, może powodować występowanie zakłóceń w komunikacji radiowej. Nie można jednak zagwarantować, że w przypadku konkretnej instalacji zakłócenia nie wystąpią. Jeśli urządzenie wpływa niekorzystnie na odbiór radiowy lub telewizyjny, co można sprawdzić wyłączając i włączając urządzenie, zaleca się skorygowanie zakłóceń przez użytkownika w jeden z następujących sposobów:

- Zmienić ustawienie lub położenie anteny odbiorczej.
- Zwiększyć odstęp pomiędzy urządzeniem a odbiornikiem.
- Podłączyć urządzenie do innego gniazda elektrycznego, tak aby było ono zasilane z obwodu innego niż odbiornik.
- Skonsultować się ze sprzedawcą lub doświadczonym technikiem radiowo-telewizyjnym w celu uzyskania pomocy.

Przeostroga: Zmiany lub modyfikacje, które nie zostały wyraźnie zatwierdzone przez firmę HARMAN, mogą spowodować unieważnienie prawa użytkownika do korzystania z urządzenia.

Produkty transmitujące energię fal radiowych:

(i) INFORMACJE O WYMAGANIACH FCC ORAZ IC DLA UŻYTKOWNIKÓW

Urządzenie to spełnia wymagania zawarte w części 15 przepisów FCC oraz jest zgodne z wytycznymi RSS organizacji Industry Canada. Korzystanie z urządzenia musi spełniać dwa następujące warunki: (1) urządzenie nie może wywoływać szkodliwych zakłóceń, oraz (2) urządzenie musi działać w warunkach zakłóceń zewnętrznych, również takich, które mogą powodować występowanie niepożądanego wpływu na jego działanie.

(ii) Oświadczenie FCC/IC o narażeniu na promieniowanie

Niniejsze urządzenie jest zgodne z ograniczeniami FCC oraz ISED dotyczącymi narażenia na promieniowanie ustanowionymi dla niekontrolowanego środowiska.

Na wypadek konieczności wykonania pomiaru współczynnika SAR (specyficzny współczynnik absorpcji) wg FCC/IC urządzenia spełnia wymagania dotyczące narażenia na fale o częstotliwości radiowej ustanowione przez FCC oraz ISED. Zgodnie z tymi wymaganiami, limit współczynnika SAR wynosi średnio 1,6 W/kg na jeden gram tkanki ciała. Najwyższą wartość SAR określoną tą normą podczas certyfikacji produktu do użycia stwierdzono, gdy urządzenie było prawidłowo noszone na ciele lub na głowie, bez zachowania odstępu. Aby spełnić wymagania dotyczące narażenia na promieniowanie radiowe i ograniczyć natężenie energii RF podczas korzystania z urządzenia, należy utrzymywać je co najmniej w wskazanej odległości od ciała lub głowy.

Obsługa urządzeń radiowych w paśmie częstotliwości 5150-5850 MHz

Ostrzeżenie FCC oraz IC:

Radarom dużej mocy są w pierwszej kolejności przydzielane pasma częstotliwości 5,25 do 5,35 GHz i 5,65 do 5,85 GHz. Te stacje nadawcze mogą powodować zakłócenia w pracy i/ lub uszkodzenia urządzeń LE LAN (tj. sieci lokalne nieobjęte obowiązkiem uzyskania pozwolenia). Dla tego urządzenia bezprzewodowego nie zapewniono żadnych elementów konfiguracji, które pozwoliłyby zmienić częstotliwość jego pracy poza ustaloną na mocy przepisów FCC obowiązujących na terenie Stanów Zjednoczonych, zgodnie z częścią 15.407 przepisów FCC.

Ostrzeżenie IC:

Użytkownik powinien także pamiętać, że:

- Urządzenie działające w paśmie 5150-5250 MHz służy wyłącznie do użytku zewnętrznego, tak aby ograniczone były potencjalne, szkodliwe zakłócenia mobilnych systemów satelitarnych korzystających z tego samego kanału;
- maksymalny zysk anteny dozwolony dla urządzeń działających w paśmie 5250-5350 MHz i 5470-5725 MHz musi być zgodny z wartością graniczną EIRP; oraz
- maksymalny zysk anteny dozwolony dla urządzeń działających w paśmie 5725-5825 MHz powinien być zgodny z wartościami granicznymi EIRP określonymi dla, odpowiednio, systemów punkt-punkt oraz innych niż punkt-punkt.

Ograniczony użytek Na terenie Unii Europejskiej obsługa urządzenia jest dozwolona tylko wewnątrz budynków, z wykorzystaniem pasma 5150-5350 MHz.

Prawidłowa utylizacja produktu (zużyty sprzęt elektryczny i elektroniczny)



Ten symbol oznacza, że produktu nie należy wyrzucać do odpadów gospodarstwa domowego, lecz przekazać do odpowiedniego punktu zbiórki w celu recyklingu. Prawidłowe utylizacja i recykling pomagają chronić zasoby naturalne, zdrowie ludzkie i środowisko. Aby uzyskać więcej informacji o utylizacji i recyklingu produktu, należy skontaktować się z lokalnym organem administracji publicznej, zakładem gospodarki odpadami lub sprzedawcą, od którego produkt został kupiony.

Produkt spełnia wymagania dyrektywy RoHS.

Opisywany produkt spełnia wymagania dyrektywy 2011/65/UE (z późniejszymi zmianami) w sprawie ograniczenia stosowania niektórych niebezpiecznych substancji w sprzęcie elektrycznym i elektronicznym.

REACH

REACH (Rozporządzenie nr 1907/2006) dotyczy wytwarzania i wykorzystywania substancji chemicznych oraz ich potencjalnego wpływu na zdrowie człowieka i środowisko naturalne. Zgodnie z artykułem 33(1) rozporządzenia REACH, dostawcy są zobowiązani do informowania odbiorców, czy produkt zawiera więcej niż 0,1 % (w przeliczeniu na masę produktu) dowolnej substancji znajdującej się na liście kandydackiej substancji wzbudających szczególnie duże obawy (SVHC) („lista kandydacka REACH”). Opisywany produkt zawiera ołów (CAS-No.7439-92-1) w stężeniu przekraczającym 0,1% w przeliczeniu na masę produktu.

W chwili zwolnienia produktu, z wyjątkiem ołowiu, żadna z innych substancji z listy kandydackiej REACH występujących w tym produkcie nie przekracza stężenia 0,1% w przeliczeniu na masę produktu.

Uwaga: W dniu 27 czerwca 2018 roku ołów dodano do listy kandydackiej REACH. Umieszczenie ołowiu na liście kandydackiej REACH nie oznacza jednak, że materiały zawierające ołów stanowią bezpośrednie zagrożenie lub ich użytkowanie zostaje ograniczone.

Urządzenia z gniaздkami słuchawkowymi

OSTRZEŻENIA/PRZESTROGI



NIE należy używać słuchawek z wysoką głośnością przez długi czas.

- Aby zapobiec uszkodzeniu słuchu, słuchawek należy używać z umiarkowaną głośnością, komfortową dla użytkownika.
- Przed umieszczeniem słuchawek na uszach należy obniżyć głośność, a następnie stopniowo ją zwiększać aż do osiągnięcia komfortowego poziomu odsłuchu.

Informacja o produktach zawierających baterie

Instrukcja dla użytkowników dotycząca usuwania, recyklingu i utylizacji zużytych baterii

Aby usunąć baterie z urządzenia lub pilota zdalnego sterowania, należy w odwrotnej kolejności wykonać czynności dotyczące instalowania baterii, opisane w instrukcji obsługi urządzenia. W przypadku produktów z wbudowanymi bateriami, których cykl życia upływa wraz z końcem przydatności produktu, usunięcie baterii przez użytkownika może być niemożliwe. W takich sytuacjach za demontaż urządzenia i usunięcie baterii odpowiadają zakłady recyklingu lub odzyskiwania odpadów. Jeśli z jakiegokolwiek powodu wymiana takiej baterii stanie się konieczna, czynność tę muszą wykonać autoryzowane centra serwisowe. Na terenie Unii Europejskiej, oraz innych krajów, nielegalne jest pozbywanie się wszelkich baterii wraz z odpadami komunalnymi. Wszystkie baterie należy utylizować w sposób bezpieczny dla środowiska. Skontaktuj się z lokalnym zakładem gospodarki odpadami w celu uzyskania informacji na temat bezpiecznej dla środowiska zbiórki, recyklingu i unieszkodliwiania zużytych baterii.

OSTRZEŻENIE: Ryzyko eksplozji w przypadku nieprawidłowej instalacji baterii. Aby ograniczyć ryzyko pożaru, wybuchu lub wycieku łatwopalnych cieczy/gazów, nie należy demontować, miazdżyć, przebijać, zwierać styków, narażać na temperaturę powyżej 60°C (140°F), światło słoneczne lub podobne, narażać na skrajnie niskie ciśnienie powietrza ani wrzucać baterii do ognia lub wody. Wymieniać baterie zgodnie ze wskazanym typem. Symbol wskazujący na osobne miejsce zbiórki dla wszystkich baterii i akumulatorów powinien mieć postać przekreślonego kosza na odpady z kółkami, jak pokazano poniżej:



Wszystkie produkty z obsługą bezprzewodową:

HARMAN International Industries Incorporated niniejszym oświadcza, że opisywane urządzenie jest zgodne z istotnymi wymogami i innymi odpowiednimi postanowieniami dyrektywy 2014/53/UE. Treść Deklaracji zgodności można sprawdzić na stronie pomocy technicznej w naszej witrynie dostępnej pod adresem www.jbl.com.

OSTRZEŻENIE DOTYCZĄCE EPILEPSJI

Niektóre osoby mogą doznawać wstrząsów epileptycznych w związku z migającymi światłami.

SPIS TREŚCI

WAŻNE INFORMACJE DOTYCZĄCE BEZPIECZEŃSTWA 2

1. WPROWADZENIE 6

2. ZAWARTOŚĆ ZESTAWU 6

3. OMÓWIENIE PRODUKTU 7

3.1 PANEL GÓRNY 7

3.2 PANEL TYLNY 7

4. MIEJSCE INSTALACJI 8

5. WŁ. ZASILANIA 8

6. OBSŁUGA GŁOŚNIKÓW PARTYBOX 9

6.1 POŁĄCZENIE BLUETOOTH 9

6.2 POŁĄCZENIE USB 9

6.3 STEROWANIE ODTWARZANIEM MUZYKI 10

6.4 ZŁĄCZE AUX 10

6.5 MIKSOWANIE DŹWIĘKU Z UŻYCIEM MIKROFONU 10

6.6 ŁADOWANIE URZĄDZENIA MOBILNEGO 11

7. PRZENOSZENIE GŁOŚNIKÓW PARTYBOX 12

8. FUNKCJE ZAAWANSOWANE 12

8.1 APLIKACJA JBL PARTYBOX 12

8.2 EFEKT ŚWIETLNY 12

8.3 TRYB TWS 12

8.4 PRZYWRACANIE USTAWIEŃ FABRYCZNYCH 13

8.5 IPX4 13

9. DANE TECHNICZNE 13

10. ROZWIĄZYWANIE PROBLEMÓW 14

11. ZGODNOŚĆ 14

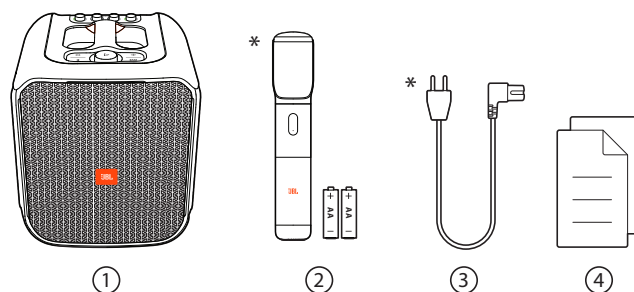
12. ZNAKI TOWAROWE 15

1. WPROWADZENIE

Gratulujemy zakupu! Niniejsza instrukcja zawiera informacje o głośnikach **PARTYBOX Encore**. Zachęcamy do poświęcenia kilku minut na przejrzenie niniejszej instrukcji, w której opisano produkt i zawarto dokładną procedurę konfiguracji i uruchamiania urządzenia. Przed rozpoczęciem korzystania z produktu prosimy przeczytać ze zrozumieniem wszystkie instrukcje bezpieczeństwa.

W razie pytań o ten produkt, jego instalację lub działanie należy skontaktować się ze sprzedawcą lub działem obsługi klienta bądź odwiedzić witrynę www.jbl.com.

2. ZAWARTOŚĆ ZESTAWU

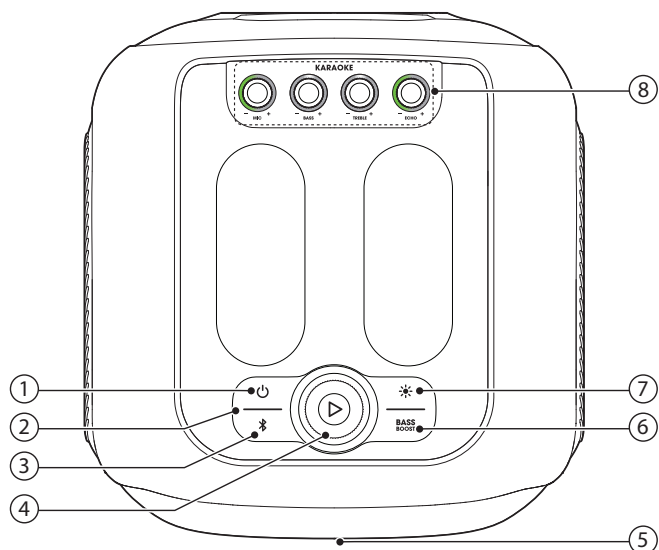


- 1) Jednostka główna
- 2) Mikrofon bezprzewodowy (z dwiema bateriami alkalicznymi AA)*
- 3) Przewód zasilający*
- 4) Przewodnik szybkiego startu, arkusz informacji o produkcie, karta gwarancyjna

* Liczba przewodów i mikrofonów oraz rodzaj wtyków mogą się różnić w zależności od regionu.

3. OMÓWIENIE PRODUKTU

3.1 Panel górny



- 1)
 - Włącz lub wyłącz zasilanie.
- 2) **Wskaźnik poziomu baterii**
- 3)
 - Naciśnij, aby włączyć tryb parowania Bluetooth.
 - Naciśnij i przytrzymaj przez ponad 10 sekund, aby usunąć informacje o wszystkich sparowanych urządzeniach.
- 4)
 - Naciśnij, aby odtwarzać, wstrzymać lub wznowić odtwarzanie.
 - Obróć w prawo/w lewo, aby zwiększyć/zmniejszyć główną głośność.
- 5) **Pierścień LED**
- 6) **BASS BOOST**
 - Wybierz ustawienie wstępne 1, ustawienie wstępne 2 lub wyłączenie wzmocnienia niskich tonów.
- 7)
 - Naciśnij, aby przełączyć między różnymi schematami światła.
 - Naciśnij i przytrzymaj przez 2 sekundy, aby włączyć lub wyłączyć światło stroboskopowe.
- 8) **KARAOKE**
 - **BASS +**
 - Regulacja poziomu niskich tonów.
 - **TREBLE +**
 - Regulacja poziomu wysokich tonów.
 - **ECHO +**
 - Regulacja poziomu echa.
 - **MIC +**
 - Regulacja głośności mikrofonu (o ile podłączono)

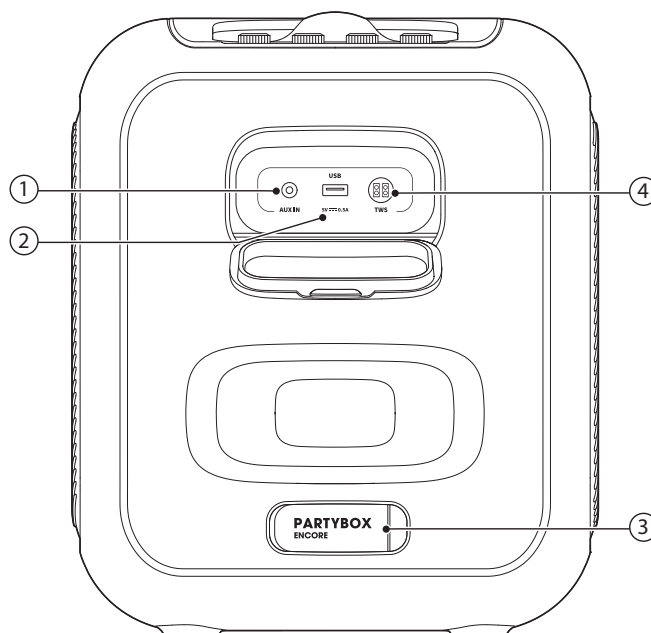
Przeostroga:

- Nie spoglądać bezpośrednio na elementy emitujące światło, gdy światła głośnika są włączone.

Działanie diody

	<input type="radio"/> Białe światło	Wł. zasilania
	<input type="radio"/> Wyt.	Czuwanie / Wyłączenie zasilania
	Szybko migające białe światło	Parowanie
	<input type="radio"/> Białe światło	Podłączono
	<input type="radio"/> Wyt.	Nie podłączono
BASS BOOST	<input type="radio"/> Przyciemnione białe	Wstępne ustawienie 1
	<input type="radio"/> Białe światło	Wstępne ustawienie 2
	<input type="radio"/> Wyt.	Wyt.
	Szybko migające czerwone światło	Niski poziom akumulatora
	Wolno migające białe światło	Ładowanie
	<input type="radio"/> Białe światło	Głośnik jest całkowicie naładowany, jeśli cała listwa świeci się na białe.

3.2 Panel tylny



- 1) **AUX IN**
 - Podłączyć do zewnętrznego urządzenia audio za pomocą 3,5 mm przewodu audio (nie dostępny w zestawie).
- 2) **USB**
 - Podłączyć do urządzenia pamięci masowej USB.
 - Ładowanie urządzenia mobilnego
- 3) **AC**
 - Podłączenie do gniazda zasilania AC.
- 4) **TWS**
 - Naciśnij, aby włączyć tryb parowania True Wireless Stereo (TWS).

4. MIEJSCE INSTALACJI

Przeostroga:

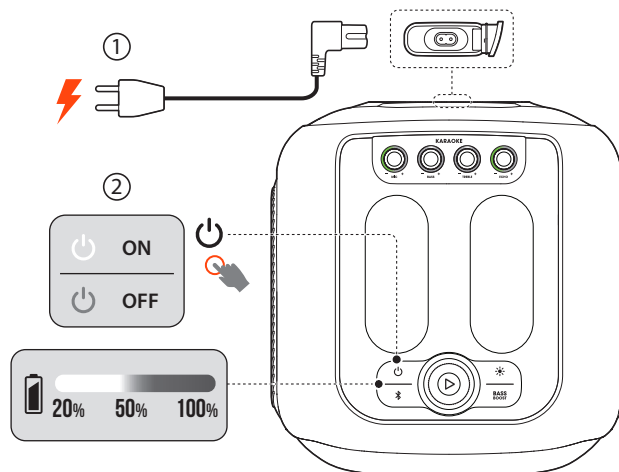
- Nie siadać na głośniku, aby uniknąć jego uszkodzenia.


Postawić głośnik na płaskim, stabilnym podłożu, tak aby gumowa podstawa była skierowana do dołu.

5. WŁ. ZASILANIA

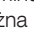
Przeostrogi:

- Należy korzystać tylko z dostarczonych przewodów zasilających.
- Do zasilania głośnika można użyć zasilacza AC lub wbudowanego akumulatora.



1. Podłączenie zasilacza AC.
 - Aby korzystać z wbudowanego akumulatora, po naładowaniu głośnika należy odłączyć zasilacz AC.
2. Naciśnij , aby włączyć/wyłączyć zasilanie

Wskazówki:

- Przed pierwszym użyciem głośnik należy całkowicie naładować, aby wydłużyć żywotność wbudowanego akumulatora.
- Kiedy głośnik jest włączony, poziom akumulatora można sprawdzić naciskając dowolny przycisk na głośniku.
- Głośnik automatycznie przełączy się w tryb gotowości po 20 minutach braku aktywności. Aby przywrócić normalne działanie, można nacisnąć przycisk  na głośniku.

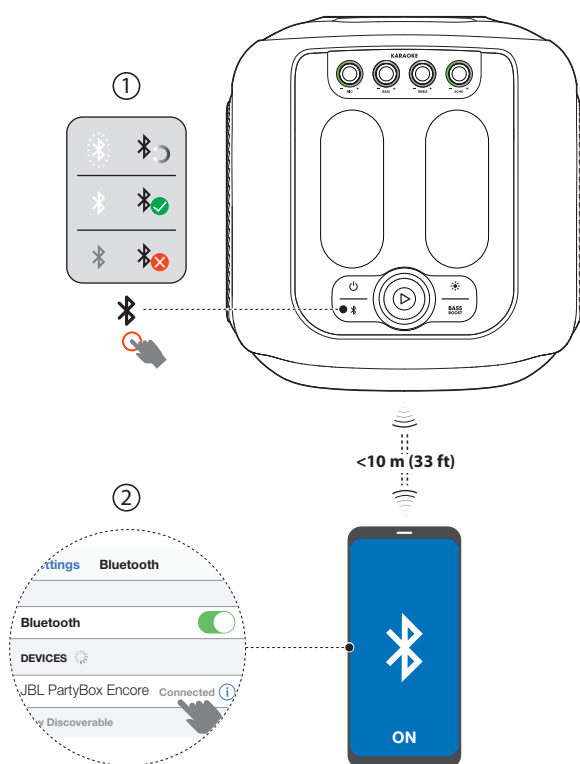
6. OBSŁUGA GŁOŚNIKÓW PARTYBOX

Uwagi:

- Można korzystać tylko z jednego źródła dźwięku jednocześnie. Kolejność wg priorytetu to: **USB** -> **BLUETOOTH** -> **AUX**.
- Odtwarzanie muzyki na urządzeniu źródłowym o wyższym priorytecie zawsze przerwie odtwarzanie na tym o niższym.
- Aby rozpocząć odtwarzanie na urządzeniu o niższym priorytecie, należy najpierw wyłączyć odtwarzanie na urządzeniu o wyższym priorytecie.

6.1 Połączenie Bluetooth

Głośnika można używać ze smartfonem lub tabletem z technologią Bluetooth.



1. Aby włączyć tryb parowania Bluetooth, naciśnij przycisk na głośniku.
2. Aby nawiązać połączenie, wybierz **JBL PartyBox Encore** na urządzeniu Bluetooth.
3. Po nawiązaniu połączenia można rozpocząć strumieniowanie dźwięku z urządzenia Bluetooth na głośnik.

Uwagi:

- Na głośniku można zapisać maksymalnie 8 sparowanych urządzeń. Dziewiąte sparowane urządzenie zastąpi informacje o pierwszym sparowanym urządzeniu.
- Jeśli podczas łączenia z urządzeniem Bluetooth pojawi się monit o podanie kodu PIN, wpisz „0000”.
- Działanie połączenia Bluetooth zależy od odległości między tym produktem i urządzeniem Bluetooth, a także warunków zewnętrznych.

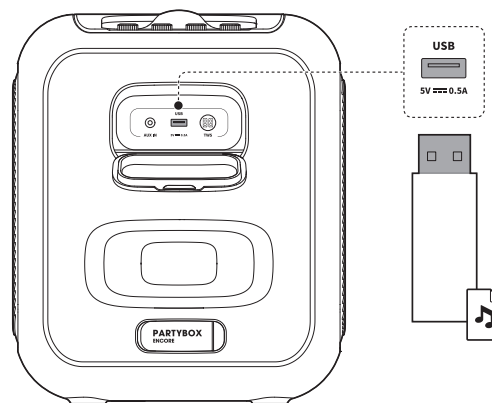
Aby odłączyć urządzenie Bluetooth:

- wyłącz ten głośnik; lub
- wyłącz funkcję Bluetooth na urządzeniu.

Jak ponownie nawiązać połączenie z urządzeniem Bluetooth:

- Podczas ponownej próby połączenia głośnik będzie automatycznie wyszukiwać ostatnio używanego urządzenia.
- Jeśli tak się nie stanie, wybierz **JBL PartyBox Encore** na urządzeniu Bluetooth.

6.2 Połączenie USB



Pozwala podłączyć urządzenie pamięci masowej USB, które zawiera pliki audio w odpowiednim formacie, do portu USB w głośniku.

- Głośnik automatycznie przełączy się na źródło **USB**.
- Odtwarzanie dźwięku rozpocznie się automatycznie.

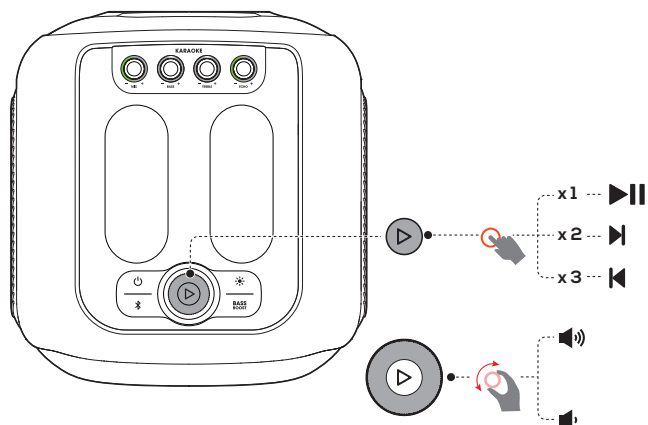
Wskazówka:

- Głośnik odtwarza pliki audio na urządzeniu USB z folderu głównego, aż do ostatniego poziomu podfolderów, w kolejności alfabetycznej. Obsługiwanych jest 8 poziomów podfolderów.

Obsługiwane formaty audio

Rozszerzenie	Kodek	Częstotliwość próbkowania	Przepływność
WAVE	PCM	8 / 11.025 / 12 / 16 / 22.05 / 24 / 32 / 44.1 / 48	384 / 529.2 / 576 / 768 / 1058.4 / 1152 / 1536 / 2116.8 / 2304
MP3	MPEG1 layer2/3	32 / 44.1 / 48	32 / 40 / 48 / 56 / 64 / 80 / 96 / 112 / 128 / 160 / 192 / 224 / 256 / 320
	MPEG2 layer2/3	16 / 22.05 / 24	8 / 16 / 24 / 32 / 40 / 48 / 56 / 64 / 80 / 96 / 112 / 128 / 144 / 160
	MPEG2.5 layer3	8 / 11.025 / 12	8 / 16 / 24 / 32 / 40 / 48 / 56 / 64 / 80 / 96 / 112 / 128 / 144 / 160
WMA		8 / 11.025 / 16 / 22.05 / 32 / 44.1 / 48	5 / 6 / 8 / 10 / 12 / 16 / 20 / 22 / 32 / 36 / 40 / 44 / 48 / 64 / 80 / 96 / 128 / 160 / 192 / 256 / 320

6.3 Sterowanie odtwarzaniem muzyki

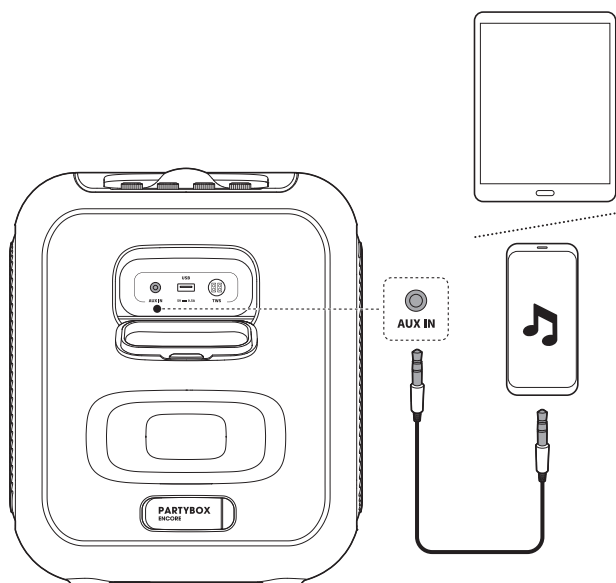


- Naciśnij raz **▶**, aby wstrzymać lub wznowić odtwarzanie.
- Naciśnij dwukrotnie **▶**, aby odtworzyć następnny utwór.
- Naciśnij trzykrotnie **▶**, aby odtworzyć poprzedni utwór.
- Obróć pokrętkę **▶** w prawo/w lewo, aby zwiększyć/zmniejszyć główną głośność.
- Naciśnij **BASS BOOST** aby wzmocnić niskie tony: poziom 1, poziom 2 lub wyłączony.

Uwaga:

- Funkcja pomijania utworów jest niedostępna w trybie **AUX**.

6.4 Złącze AUX



1. Podłącz głośnik do zewnętrznego urządzenia audio za pomocą 3,5 mm przewodu audio (niedostępny zestawie).
2. Po zatrzymaniu odtwarzania z innego źródła rozpocznij odtwarzanie dźwięku na urządzeniu zewnętrznym.

6.5 Miksowanie dźwięku z użyciem mikrofonu

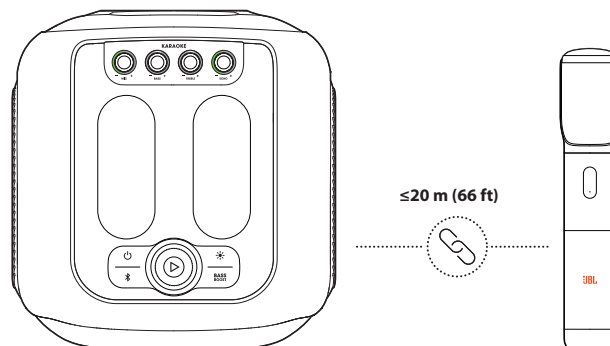
Korzystając z mikrofonu, można miksować dźwięk ze źródłem audio.

Uwagi:

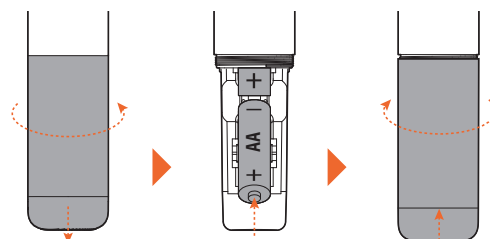
- Przed podłączeniem / odłączeniem mikrofonu należy zawsze ustawić głośność mikrofonu na poziomie minimalnym.
- Na czas nieużywania mikrofonu należy odłączyć mikrofon.

6.5.1 Podłączanie mikrofonu

Domyślnie mikrofon bezprzewodowy jest wstępnie podłączony do głośnika.



1. Zainstaluj dwie baterie alkaliczne AA, zachowując odpowiednią polaryzację.



2. Włącz głośnik, a następnie mikrofon bezprzewodowy.
→ Po pomyślnym skonfigurowaniu połączenia bezprzewodowego pojawi się sygnał potwierdzenia.

Uwaga:

- Po 10 minutach braku aktywności mikrofon wyłączy się automatycznie.

Jak podłączyć nowy mikrofon bezprzewodowy

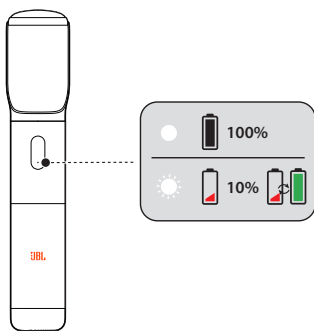
1. Wyłącz głośnik.
2. Upewnij się, że odległość od nowego mikrofonu bezprzewodowego do głośnika wynosi jeden metr. Włącz mikrofon.
3. Włącz głośnik.
→ Mikrofon automatycznie rozpocznie parowanie i nawiąże połączenie z głośnikiem w ciągu 3 minut.

Jak wymienić baterie w mikrofonie bezprzewodowym

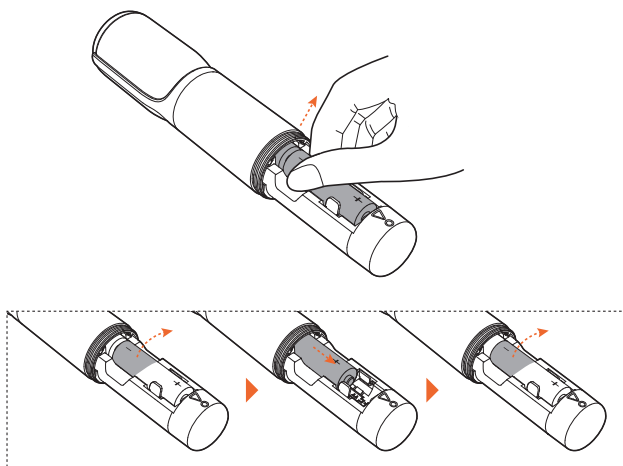
Przeestrogi:

- Nie należy łączyć ze sobą baterii różnych typów (węglowe, alkaliczne itd.) ani zużytych z nowymi.
- Baterie, w razie wyczerpania lub jeśli mikrofon nie będzie używany przez dłuższy czas, należy usunąć z mikrofonu.
- Baterie zawierają substancje chemiczne, dlatego należy je prawidłowo utylizować.

1. Sprawdź poziom naładowania.



2. Jeśli poziom baterii jest niski, wymień stare baterie na nowe.

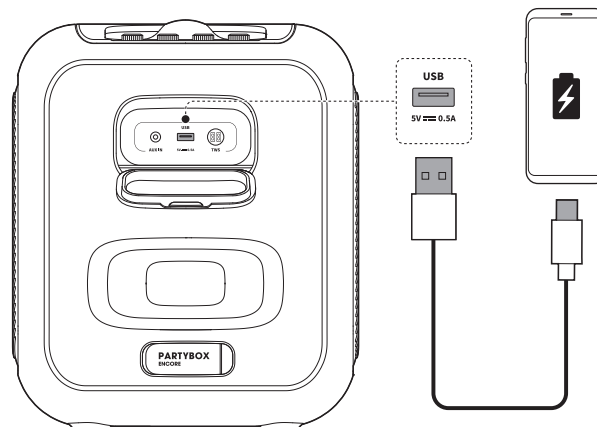


6.5.2 Miksowanie dźwięku

Zacznij śpiewać przez mikrofon.

- Aby dostosować głośność źródła dźwięku, obróć pokrętko ▷ w prawo / w lewo.
- Aby dostosować głośność, niskie i wysokie tony oraz echo mikrofonu, użyj elementów sterowania do Karaoke umieszczonych na górze panelu przedniego.

6.6 Ładowanie urządzenia mobilnego



7. PRZENOSZENIE GŁOŚNIKÓW PARTYBOX

Przeestrogi:

- Przed rozpoczęciem przenoszenia, od głośnika należy odłączyć wszystkie przewody.
- Aby uniknąć obrażeń ciała i/lub strat materialnych, należy mocno trzymać urządzenie podczas jego przenoszenia.

W celu przeniesienia głośnika należy mocno chwycić go za górny uchwyt.

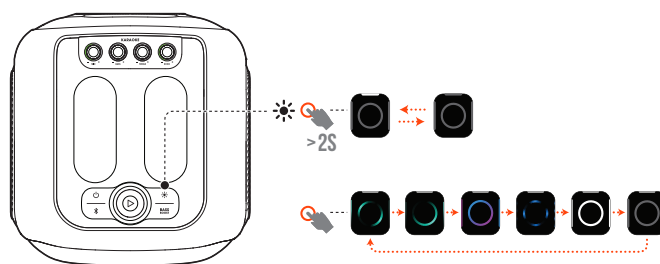
8. FUNKCJE ZAAWANSOWANE

8.1 Aplikacja JBL PARTYBOX



Pobierz i zainstaluj aplikację JBL PARTYBOX, aby uzyskać więcej dzięki temu urządzeniu.

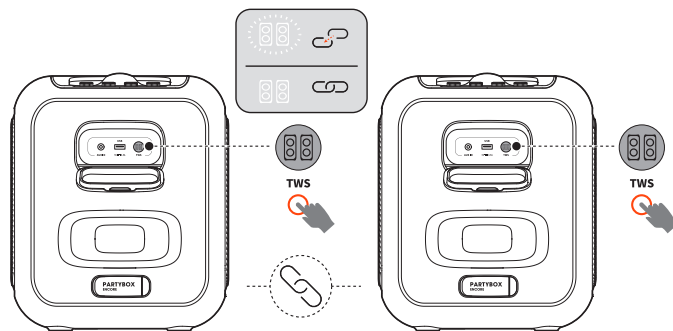
8.2 Efekt świetlny



- Naciśnij ☀️, aby wybrać preferowany efekt świetlny: rock, przepływ, krzyżowy, fale, błysk lub wył.
- Naciśnij i przytrzymaj ☀️ przez 2 sekundy, aby włączyć lub wyłączyć światło stroboskopowe.

8.3 Tryb TWS

Można połączyć ze sobą dwa głośniki PARTYBOX w trybie TWS.



Naciśnij przycisk **TWS** na obu głośnikach.



Aby wyłączyć tryb TWS:

Wyłącz zasilanie lub naciśnij **TWS** na jednym z głośników.

Wskazówka:

- Domyślnie głośnik połączony z urządzeniem Bluetooth działa jako głośnik główny (lewy kanał), natomiast drugi – jako pomocniczy (prawy kanał).

8.4 Przywracanie ustawień fabrycznych

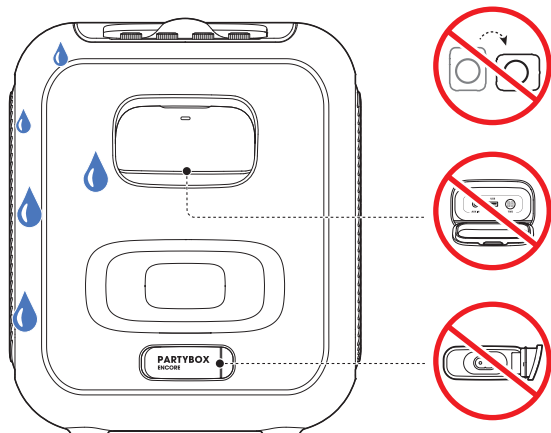
Aby przywrócić ustawienia fabryczne, przytrzymaj  i  przez ponad 10 sekund.

8.5 IPX4

Przeostoga:

- Przed podłączeniem zasilania należy się upewnić, że port ładowania jest suchy.
- Aby zapewnić odporność urządzenia na zachlapanie, nie należy zsuwać z niego pokryw zabezpieczających.

Głośnik jest odporny na zachlapanie (stopień ochrony IPX4).



9. DANE TECHNICZNE

Przetworniki:	niskotonowy 1 x 5,25 cala, wysokotonowy 2 x 1,75 cala
Moc wyjściowa:	100 W RMS
Złącza wejściowe zasilania:	100-240 V ~ / 50-60 Hz
Pasma przenoszenia:	50 Hz - 20 kHz przy -6 dB
Stosunek sygnału do szumu:	> 80 dB
Akumulator:	Litowo-polimerowy 27,0 Wh (odpowiednik 3,6 V / 7500 mAh)
Czas ładowania akumulatora:	3,5 godziny
Czas odtwarzania muzyki:	do 10 godzin (zależy od ustawień głośności i treści audio)
System plików USB:	FAT16, FAT32
Format plików USB:	.mp3, .wma, .wav
Wyjście USB do zasilania:	5 V / 0,5 A (maks.)
Typ przewodu:	przewód zasilający AC
Długość przewodu:	2000 mm / 78,7"
Wersja Bluetooth®:	5.1
Profil Bluetooth®:	A2DP 1.3, AVRCP 1.6
Zakres częstotliwości nadajnika Bluetooth®:	2,4 GHz - 2,4835 GHz
Moc nadajnika Bluetooth®:	< 9 dBm (EIRP)
Modulacja nadajnika Bluetooth®:	GFSK, π/4 DQPSK, 8DPSK
Wymiary produktu (szer. x wys. x gł.):	276 mm x 327 mm x 293 mm / 10,87" x 12,87" x 11,54"
Masa netto:	6,3 kg / 13,89 funta
Wymiary opakowania (szer. x wys. x gł.):	472 mm x 354 mm x 326 mm / 18,58" x 13,94" x 12,83"
Masa brutto:	8,34 kg / 18,39 funta

Mikrofon bezprzewodowy – dane techniczne

Pasma przenoszenia:	60 Hz - 15,8 kHz
Stosunek sygnału do szumu:	> 65 dB
Moc nadajnika:	<10 mW
Odległość odbiornika od nadajnika:	≤ 20 m

* 10 godzin odtwarzania muzyki to tylko wartość orientacyjna, która zależy od rodzaju muzyki i okresu eksploatacji baterii po wielu cyklach ładowania i rozładowania. Można tego dokonać z predefiniowanym źródłem muzyki, pokazem świateł i wyłączonym wzmocnieniem basów, na poziomie głośności 14 oraz ze źródłem strumieniowania Bluetooth.

10. ROZWIĄZYWANIE PROBLEMÓW

Przeostoga:

- Nigdy nie należy próbować naprawiać urządzenia samodzielnie. W razie problemów z użytkowaniem tego produktu, przed skontaktowaniem się z serwisem należy zapoznać się z poniższymi informacjami.

System

Nie można włączyć głośnika.

- Upewnij się, że bateria głośnika nie jest wyczerpana. W przeciwnym razie użyj zasilacza AC.

Brak reakcji po naciśnięciu niektórych przycisków

- Urządzenie może działać w trybie demonstracyjnym. W trybie demonstracyjnym przyciski \odot i \otimes są wyłączone. Aby zamknąć ten tryb, przytrzymaj jednocześnie \triangleright i **BASS BOOST** przez ponad 5 sekund.

Dźwięk

Głośnik nie emituje dźwięku.

- Upewnij się, że głośnik jest zasilany.
- Dostosuj poziom głośności.
- Upewnij się, że źródło dźwięku jest aktywne i nie wyciszzone.

Bluetooth

Nie można podłączyć urządzenia do głośnika.

- Upewnij się, że funkcja Bluetooth urządzenia jest włączona.
- Głośnik jest już podłączony do innego urządzenia Bluetooth. Na głośniku naciśnij i przytrzymaj przez ponad 10 sekund przycisk \otimes , aby przerwać połączenie i sparować głośnik z nowym urządzeniem.

Niska jakość dźwięku z połączonego urządzenia Bluetooth

- Odbiór Bluetooth jest słabej jakości. Przesuń urządzenie bliżej głośnika lub usuń przeszkody między urządzeniem i głośnikiem.

Mikrofon bezprzewodowy

Mikrofon nie reaguje.

- Włącz mikrofon.
- Jeśli poziom naładowania baterii jest niski, wymień je.
- Sparuj mikrofon z głośnikiem ręcznie (patrz [6.5.1 Podłączanie mikrofonu](#)).

11. ZGODNOŚĆ

Urządzenie jest zgodne z przepisami prawa energetycznego Unii Europejskiej.

Tryb połączenia Bluetooth

Urządzenie jest przeznaczone do strumieniowania muzyki za pomocą łączności Bluetooth. Użytkownik może strumieniować audio za pomocą połączenia Bluetooth do głośnika. Gdy urządzenie jest połączone za pomocą technologii Bluetooth, w celu zapewnienia prawidłowej pracy połączenie Bluetooth musi pozostawać przez cały czas aktywne.

Urządzenie przejdzie w tryb uśpienia (tryb gotowości sieciowej) po 20 minutach nieaktywności. Pobór mocy w trybie uśpienia wynosi mniej niż 2,0 W; po tym czasie można aktywować urządzenie za pomocą połączenia Bluetooth.

Inny tryb

Urządzenie przejdzie w tryb gotowości po 20 minutach nieaktywności. Pobór mocy w trybie gotowości wynosi mniej niż 0,5 W.

12. ZNAKI TOWAROWE



The Bluetooth® word mark and logos are registered trademarks owned by Bluetooth SIG, Inc. and any use of such marks by HARMAN International Industries, Incorporated is under license. Other trademarks and trade names are those of their respective owners.



HARMAN International Industries,
Incorporated 8500 Balboa Boulevard,
Northridge, CA 91329 USA
www.jbl.com

© 2023 HARMAN International Industries, Incorporated.
Wszelkie prawa zastrzeżone.

JBL jest znakiem towarowym firmy HARMAN International Industries, Incorporated,
zarejestrowanym w Stanach Zjednoczonych i innych krajach. Cechy, dane techniczne i wygląd
produktu mogą ulec zmianie bez powiadomienia.