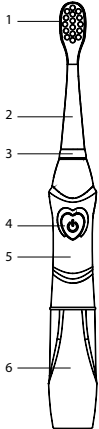


SonicBrush Kid G



EN – USER MANUAL

Box contents

- TrueLife SonicBrush Kid G
- 2x Small brush head + 1x Medium brush head
- Manual and safety instructions

Product description

1. Brush bristles
2. Replaceable brush head
3. LED light
4. On/off button
5. Body of sonic toothbrush
6. Battery cover

Instructions for use

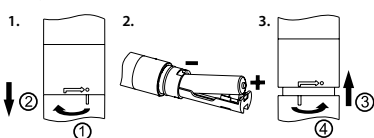
1. Place the brush head onto the body of the toothbrush.
2. Wet the brush head and apply toothpaste to it.
3. Place the toothbrush in the mouth and then switch it on using the on / off button.
4. The LED light will light up, allowing you to view your teeth better.
5. Press the button again to start brushing your teeth.
6. Move the bristles back and forth over your teeth and slowly move between the individual teeth. At the same time, gently push the brush towards and between the teeth.
7. For best results, divide the brushing into 4 sections. Take 30 seconds for each section. After a 30-second cycle, the brush will pause and alert you to move to the next section. After 2 minutes, the brush switches itself off.
8. Rinse the brush head under running water. Wipe the body of the brush with a damp cloth and then wipe it dry with a cloth or towel.

Warning: Children under the age of 7 should not operate the tooth brush without the supervision of a parent or other adult.

Warning: The colour LED indicates that the toothbrush is in use.

Power supply

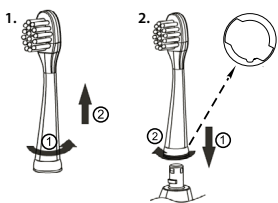
The toothbrush uses an AAA battery. To insert and replace the battery, proceed as described below.



1. Remove the cover as shown in figure 1.
2. Insert a new AAA battery or replace the AAA battery as shown in Figure 2.
3. Replace the cover as shown in Figure 3.

Replacing the brush head

To replace the brush head, proceed as described below.



1. Rotate the brush head and pull it upwards as shown in figure 1.
2. Insert the new brush head as shown in figure 2.

Warning: The notch on the inside of the brush head should align with the internal notches on the toothbrush body so that the brush head snaps into place.

Maintenance

Toothbrush:

1. Remove the brush head.
2. Wipe any dirt off the surfaces with a soft cloth. Do not immerse the whole body of the brush in water.
3. Rinse the brush head and its bristles after each use.
4. Do not wash the toothbrush or any of its components in the dishwasher.

Specifications

Material	ABS/TPE/ DuPont Nylon
Power supply	1x AAA battery
Battery life	150 days (alkaline batteries, used twice a day for 2 minutes)
Oscillation frequency	24 000/min
Dimensions	19x19x188 mm
Weight	39 g (toothbrush with battery and brush head)

Product liability:

TrueLife products are guaranteed to be free from manufacturing defects. In the event of such defects, elem6 s.r.o. will repair or replace the defective part or product with a comparable part or product at its sole discretion. The warranty will be deemed void if the device is altered or tampered with. The warranty does not cover damage resulting from use, accident or normal wear and tear. elem6 s.r.o. assumes no responsibility for any accident, injury, death, loss, or other claims related to or resulting from the use of this product. elem6 s.r.o. shall in no event be liable for incidental or consequential damages in connection with or arising from the use of this product or any of its components. Return or exchange of spare parts and / or products may be subject to shipping, handling, and replacement or replenishment fees.

Printing errors and changes of information reserved.

SAFETY GUIDELINES WHEN OPERATING THE DEVICE:

1. Read the leaflet included in the packaging carefully.
2. The latest version of the manual, including instructions for operating the device, can be downloaded at: www.truelife.eu.
3. Printing errors and changes of information reserved.

Manufacturer:

elem6 s.r.o., Braškovská 15,
16100 Prague 6,
Czech Republic



DE – BEDIENUNGSANLEITUNG

Verpackungsinhalt

- TrueLife SonicBrush Kid G
- 2x Kopf Small + 1x Kopf Medium
- Handbuch und Sicherheitshinweise

Produktbeschreibung

1. Borsten
2. Austauschbarer Kopf
3. LED-Licht
4. Ein-/Aus-Taste
5. Körper der Schallzahnbürste
6. Batteriedeckel

Bedienungsanleitung

1. Setzen Sie den Bürstenkopf auf den Körper der Zahnbürste.
2. Befeuchten Sie den Kopf und tragen Sie Zahnpasta darauf auf.
3. Legen Sie die Zahnbürste an Ihre Zähne an und schalten Sie sie dann mit der Ein-/Aus-Taste ein.
4. Das LED-Licht leuchtet auf, wodurch Sie Ihre Zähne besser sehen können.
5. Durch eine erneutes Drücken startet der Putzvorgang.
6. Bewegen Sie die Borsten über den Zahn hin und her und führen Sie die Zahnbürste langsam von einem Zahn zum anderen.

Drücken Sie gleichzeitig die Zahnbürste vorsichtig in Richtung Zahn.

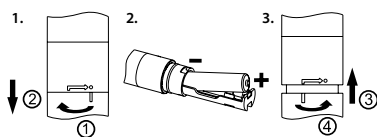
7. Teilen Sie das Putzen für maximale Effizienz in 4 Abschnitte auf. Nehmen Sie sich für jeden 30 Sekunden Zeit. Nach einem 30-Sekunden-Zyklus macht die Zahnbürste eine Pause und weist Sie darauf hin, mit dem nächsten Abschnitt fortzufahren. Nach 2 Minuten schaltet sich die Zahnbürste aus.
8. Spülen Sie den Borstenkopf unter fließendem Wasser. Wischen Sie den Körper der Zahnbürste mit einem feuchten Lappen ab und wischen Sie ihn dann mit einem Wisch- oder Handtuch ab.

Hinweis: Kinder unter 7 Jahren sollten das Putzen nicht ohne Aufsicht von Eltern oder anderen Erwachsenen durchführen.

Hinweis: Der Putzvorgang wird von einer farbigen LED-Anzeige begleitet.

Stromversorgung

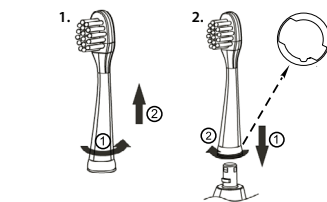
Die Zahnbürste wird mit einer AAA-Batterie betrieben. Gehen Sie zum Einsetzen und Ersetzen der Batterie wie unten beschrieben vor.



1. Entfernen Sie den Deckel wie in Abbildung 1 gezeigt.
2. Setzen Sie eine neue AAA-Batterie ein oder ersetzen Sie die AAA-Batterie wie in Abbildung 2 gezeigt.
3. Bringen Sie den Deckel wieder an, wie in Abbildung 3 gezeigt.

Kopf wechseln

Gehen Sie zum Wechseln des Kopfes wie unten beschrieben vor.



1. Drehen Sie den Kopf und ziehen Sie ihn nach oben, wie in Abbildung 1 gezeigt.
2. Setzen Sie den neuen Kopf, wie in Abbildung 2 gezeigt, ein.

Hinweis: Die Kerbe an der Innenseite des Kopfes sollte mit den inneren Kerben am Zahnbürstenkörper ausgerichtet sein, damit der Kopf einrastet.

Wartung

Zahnbürste:

1. Entfernen Sie den Borstenkopf.
2. Wischen Sie Schutz mit einem weichen Tuch von allen Oberflächen ab. Tauchen Sie nicht den ganzen Körper der Zahnbürste in Wasser.
3. Spülen Sie den Borstenkopf und seine Borsten nach jedem Gebrauch ab.
4. Reinigen Sie die Zahnbürste oder ihre Bestandteile nicht in der Spülmaschine.

Spezifikation

Material	ABS/TPE/ DuPont Nylon
Stromversorgung	1x AAA-Batterie
Betriebsdauer	150 Tage (Alkali-Batterie, Verwendung 2x täglich – 2 Minuten)
Vibrationsfrequenz	24 000/min
Abmessungen	19x19x188 mm
Gewicht	39 g (Zahnbürstenkörper mit Batterie und Kopf)

Haftung des Herstellers

Auf TrueLife-Produkte bezieht sich Gewährleistung für Produktionsfehler. Firma elem6 s.r.o. ist bei solchen Gewährleistungsmängeln verpflichtet, das defekte Teil oder Produkt nach eigenem Ermessen zu reparieren oder durch ein vergleichbares Teil oder Produkt zu ersetzen. Umbau, Änderung oder andere unbefugte Handhabung des Produkts bedeuten eine Überschreitung des Umfangs dieser Gewährleistung. Und zwar auch dann, wenn das Produkt aufgrund eines Mangels, einer Fahrlässigkeit oder eines anderen Fehlers verloren geht oder beschädigt wird. Die Gewährleistung deckt keine Schäden ab, die auf Gebrauch, Unfall oder normale Abnutzung zurückzuführen sind. Firma elem6 s.r.o. übernimmt keine Haftung für Unfälle, Verletzungen, Tod, Verlust oder andere Ansprüche im Zusammenhang mit diesem Produkt oder aufgrund der Verwendung dieses Produkts. Firma elem6 s.r.o. haftet in keinem Fall für Zufalls- oder Folgeschäden im Zusammenhang mit oder aus der Verwendung dieses Produkts oder einer seiner Komponenten. Für die Rückgabe oder den Austausch von Ersatzteilen und/oder Produkten können Versand-, Bearbeitungs-, Ersatz- und/oder Austauschgebühren anfallen.

Druckfehler und Änderungen von Informationen vorbehalten.

SICHERHEIT BEI ARBEIT MIT DEM GERÄT:

1. Lesen Sie die beigefügten Sicherheitshinweise sorgfältig durch.
2. Lesen Sie zur ordnungsgemäßen Handhabung des Produkts die aktuelle Version des Handbuchs, das unter www.truelife.eu heruntergeladen werden kann.
3. Druckfehler und Änderungen von Informationen vorbehalten.

Hersteller:

elem6 s.r.o., Braškovská 15,
16100 Praha 6,
Tschechische Republik



CZ – UŽIVATELSKÁ PŘÍRUČKA

Obsah balení

- TrueLife SonicBrush Kid G
- 2x hlavice Small + 1x hlavice Medium
- Manuál a bezpečnostní instrukce

Popis produktu

1. Štetiny kartáčku
2. Vyměnitelná hlavice kartáčku
3. LED světlo
4. Tlačítko zapnutí/vypnutí
5. Tělo sonického zubního kartáčku
6. Kryt baterie

Návod k použití

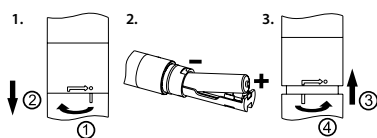
1. Nasadte čističí hlavici na tělo kartáčku.
2. Navlhčete hlavici a naneste na ni zubní pastu.
3. Přiložte zubní kartáček k zubům a následně zapněte pomocí tlačítka zapnutí/vypnutí.
4. Rozsvítí se vám LED světlo, díky kterému můžete lépe vidět na zuby.
5. Další stisknutí spustí čišťení.
6. Pohybuje štetinami po zubu tam a zpět a pomalu se přesouvá mezi jednotlivými zuby. Kartáčkem zároveň jemně tlačte směrem k zubu.
7. Pro maximální efektivitu si rozdělte čišťení na 4 sekce. Každé z nich se věnuje 30 sekund. Po 30 sekundovém cyklu udělá kartáček pauzu a upozorní vás na přesun k další sekci. Po 2 minutách se kartáček sám vypne.
8. Opláchněte hlavici pod tekoucí vodou. Tělo kartáčku otřete mokřým hadříkem a následně je otřete utěrkou nebo ručníkem.

Upozornění: Děti, mladší 7 let, by neměly čistění provádět bez dozoru rodičů nebo jiných dospělých osob.

Upozornění: Čištění je doprovázeno barevnou LED indikací.

Napájení

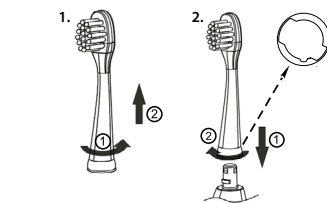
Kartáček je napájen pomocí AAA baterie. Pro vložení a výměnu baterie pokračujte podle popisu níže.



1. Odejměte kryt dle obrázku 1.
2. Vložte novou baterii AAA nebo vyměňte baterii AAA dle obrázku 2.
3. Vraťte kryt zpět na své místo dle obrázku 3.

Výměna hlavice

Pro výměnu hlavice pokračujte dle popisu níže.



1. Otočte hlavici a vytáhněte ji směrem nahoru dle obrázku 1.
2. Novou hlavici nasadte dle obrázku 2.

Upozornění: Zárez na vnitřní straně hlavice by se měl vyrovnat s vnitřními zářezy těla zubního kartáčku tak, aby zapadla hlavice na své místo.

Údržba

Kartáček:

1. Odstraňte čističí hlavici.
2. Jemným hadříkem otřete nečistoty ze všech ploch. Neponořujte celé tělo kartáčku do vody.
3. Čističí hlavici a její štetinky oplachujte po každém použití.
4. Neumývejte kartáček ani jeho součásti v myčce na nádobí.

Specifikace

Materiál	ABS/TPE/ DuPont Nylon
Napájení	1x AAA baterie
Doba provozu	150 dní (alkalické baterie, použití 2x denně – 2 minuty)
Frekvence kmitání	24 000/min
Rozměry	19x19x188 mm
Hmotnost	39 g (tělo kartáčku s baterií a hlavici)

Odpovědnost výrobce

Na výrobky TrueLife se vztahuje záruka týkající se výrobních vad. Povinnosti společnosti elem6 s.r.o. je v případě takovýchto vad ze záruky opravit nebo vyměnit vadnou součást nebo výrobek za srovnatelnou součást nebo výrobek dle vlastního uvážení. Přestavba, změna nebo jiná neoprávněná manipulace s výrobkem znamená překročení rozsahu této záruky. To i v případě, že v důsledku závady, nedbalosti nebo jiné chyby ve výrobku dojde k jeho ztrátě nebo poškození. Záruka se nevztahuje na poškození vyplývajícího z používání, nehody nebo běžného opotřebení. Společnost elem6 s.r.o. nepřebírá žádnou odpovědnost za jakékoliv nehody, zranění, smrt, ztrátu nebo jiné požadavky související s výrobkem nebo vyplývající z používání tohoto výrobku. Společnost elem6 s.r.o. v žádném případě nenese odpovědnost za náhodné nebo následné škody související s nebo vyplývající z používání tohoto výrobku nebo některé z jeho součástí. Vrazení nebo výměna náhradních dílů a/nebo výrobků může podléhat poplatkům za dopravu, manipulaci, výměnu a/nebo doplnění.

Tiskové chyby a změny informací vyhrazeny.

BEZPEČNOST PŘI PRÁCI SE ZAŘIŽENÍM:

1. Pozorně si přečtěte příbalové bezpečnostní informace.
2. Pro správné zacházení s produktem si přečtěte aktuální verzi manuálu, která je dostupná ke stažení na stránce: www.truelife.eu.
3. Tiskové chyby a změny informací vyhrazeny.

Výrobce:

elem6 s.r.o., Braškovská 15,
16100 Praha 6,
Česká republika



SK – POUŽÍVATEĽSKÝ MANUÁL

Obsah balenia

- TrueLife SonicBrush Kid G
- 2x hlavica Small + 1x hlavica Medium
- Manuál a bezpečnostné inštrukcie

Popis produktu

1. Štetiny kefy
2. Vymeniteľná hlavica kefy
3. LED svetlo
4. Tlačidlo zapnutú/vypnutú
5. Telo sonickéj zubnej kefy
6. Kryt batérie

Návod na použitie

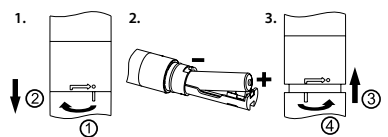
1. Nasadte čistiacu hlavicu na telo kefy.
2. Navlhčite hlavicu a naneste na ňu zubnú pastu.
3. Priložte zubnú kefkú k zubom a následne zapnite pomocou tlačidla zapnutú/vypnutú.
4. Rozsvieti sa vám LED svetlo, vďaka ktorému môžete lepšie vidieť na zuby.
5. Ďalšie stlačenie spustí čistenie.
6. Pohybujte štetinami po zube tam a nazad a pomaly sa presúvajte medzi jednotlivými zubami. Kečkou zároveň jemne tlačte smerom k zubu.
7. Pre maximálnu efektivitu si rozdeľte čistenie na 4 sekcie. Každé z nich sa venuje 30 sekúnd. Po 30 sekundovom cykle spravi kefka pauzu a upozorní vás na presun k ďalšej sekcii. Po 2 minútach sa kefka sama vypne.
8. Opláchnite hlavicu pod tekúcou vodou. Telo kefy otrite mokrou handričkou a následne ho otrite utierkou alebo uterákom.

Upozornenie: Deti, mladšie než 7 rokov, by nemali čistenie vykonávať bez dozoru rodičov alebo iných dospelých osôb.

Upozornenie: Čistenie je sprevádzané farebnou LED indikáciou.

Napájanie

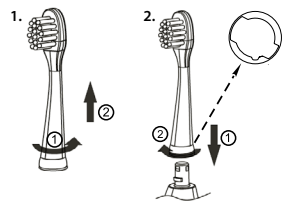
Kefka je napájaná pomocou AAA batérie. Pre vloženie a výmenu batérie pokračujte podľa popisu nižšie.



1. Odstráňte kryt podľa obrázku 1.
2. Vložte novú batériu AAA alebo vymeňte batériu AAA podľa obrázku 2.
3. Vraťte kryt naspäť na svoje miesto podľa obrázku 3.

Výměna hlavice

Pre výměnu hlavice pokračujte podľa popisu nižšie.



1. Otočte hlavicu a vytiahnite ju smerom nahor podľa obrázku 1.
2. Novú hlavicu nasadte podľa obrázku 2.

Upozornenie: Zárez na vnútornej strane hlavice by sa mal vyrovnat s vnútornými zárezy tela zubnej kefy tak, aby zapadla hlavice na svoje miesto.

Údržba

Kefka:

1. Odstráňte čistiacu hlavicu.
2. Jemnou handričkou otrite nečistoty zo všetkých ploch. Neponárajte celé telo kefy do vody.
3. Čistiacu hlavicu a jej štetinky oplachujte po každom použití.
4. Neumývajte kefkú, ani jej súčasti v umývačke riadu.

Špecifikácia

Materiál	ABS/TPE/ DuPont Nylon
Napájanie	1x AAA batéria
Doba prevádzky	150 dní (alkalické batérie, použitie 2x denne – 2 minúty)
Frekvencia kmitania	24 000/min
Rozmery	19x19x188 mm
Hmotnosť	39 g (telo kefy s batériou a hlavico)

Zodpovednosť výrobce

Na výrobky TrueLife sa vztahuje záruka týkajúca sa výrobných vad. Povinnosťou spoločnosti elem6 s.r.o. je v prípade takýchto vad zo záruky opraviť alebo vymeniť vadnú súčasť alebo výrobok za porovnateľnú súčasť alebo výrobok podľa vlastného uváženia. Přestavba, změna alebo iná neoprávněná manipulácia s výrobkom znamená prekročenie rozsahu tejto záruky. To aj v prípade, že v dôsledku závady, nedbalosti alebo inej chyby výrobku dojde k jeho strate alebo poškodeniu. Záruka sa nevztahuje na poškodenie vyplývajúce z používania, nehody alebo bežného opotrebenia. Spoločnosť elem6 s.r.o. nenesie v žiadnom prípade zodpovednosť za akékoľvek nehody, zranenia, smrť, stratu alebo iné požiadavky súvisiace s výrobkom alebo vyplývajúce z používania tohto výrobku. Spoločnosť elem6 s.r.o. v žiadnom prípade nenesie zodpovednosť za náhodné alebo následné škody súvisiace s alebo vyplývajúce z používania tohto výrobku alebo niektoré jeho súčasti. Vraťenie alebo výměna náhradných dielov a/alebo výrobkov môže podliehať poplatkom za dopravu, manipuláciu, výměnu a/alebo výrobkov môže podliehať poplatkom za dopravu, manipuláciu, výměnu a/alebo doplnění.

Tlačové chyby a zmeny informácií vyhradené.

BEZPEČNOST PŘI PRÁCI SO ZAŘIŽENÍM:

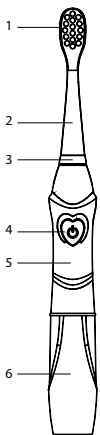
1. Pozorně si přečtíte příbalové bezpečnostní informace.
2. Pro správné zaobcházení s produktem si přečtíte aktuální verzi manuálu, která je dostupná k stiahnutiu na stránce: www.truelife.eu.
3. Tlačové chyby a zmeny informácií vyhradené.

Výrobce:

elem6 s.r.o., Braškovská 15,
16100 Praha 6,
Česká republika



SonicBrush Kid G



PL – INSTRUKCJA UŻYTKOWNIKA

Zawartość zestawu

- TrueLife SonicBrush Kid G
- 2x końcówka Small + 1x końcówka Medium
- Instrukcja i wskazówki bezpieczeństwa

Opis produktu

1. Włosie szczoteczki
2. Wymienialna końcówka szczoteczki
3. Światło LED
4. Przycisk włączający / wyłączający
5. Korpus sonicznej szczoteczki do zębów
6. Osłona baterii

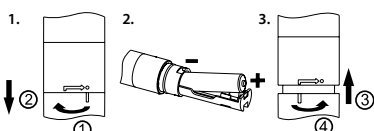
Instrukcja obsługi

1. Nasadź końcówkę czyszczącą na korpus szczoteczki.
2. Zwilż końcówkę i nanieś na nią pastę do zębów.
3. Ustaw szczoteczkę przy zębach i następnie włącz za pomocą przycisku włącz/wyłącz.
4. Rozświeci się światło LED, dzięki któremu lepiej widzisz zęby.
5. Kolejne naciśnięcie włączy czyszczenie.
6. Poruszaj włosiem po zębach tam i z powrotem i powoli przesuwaj pomiędzy poszczególnymi zębami. Jednocześnie szczoteczkę naciskaj delikatnie na zęby.
7. W celu uzyskania maksymalnego efektu podziel czyszczenie na 4 sekcje. Każdej z nich poświęć 30 sekund. Po 30-sekundowym cyklu szczoteczka wstrzymuje pracę i ostrzeże o przesunięciu do kolejnej sekcji. Po 2 minutach szczoteczka wyłączy się sama.
8. Końcówkę oplukać pod bieżącą wodą. Korpus szczoteczki wytrzeć mokrą szmatką i następnie wytrzeć ręcznikiem.

Uwaga: Dzieci poniżej 7 roku życia nie powinny wykonywać czyszczenia bez nadzoru rodziców lub innych osób dorosłych.
Uwaga: Czyszczeniu towarzyszy kolorowy wskaźnik LED.

Zasilanie

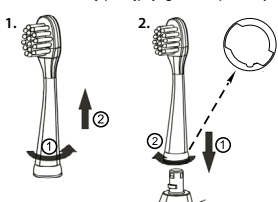
Szczoteczka zasilana jest za pomocą baterii AAA. Aby włożyć i wymienić baterię, postępuj zgodnie z poniższym opisem.



1. Zdejmij pokrywę, jak pokazano na rysunku 1.
2. Włóż nową baterię AAA lub wymień baterię AAA, jak pokazano na rysunku 2.
3. Załóż ponownie pokrywę zgodnie z rysunkiem 3.

Wymienna końcówka

Aby wymienić końcówkę, postępuj zgodnie z poniższym opisem.



1. Obróć końcówkę i pociągnij ją do góry, jak pokazano na rysunku 1.
2. Nową końcówkę nasadź zgodnie z rysunkiem 2.

Uwaga: Wycięcie na wewnętrznej stronie końcówki powinno pokrywać się z wewnętrznymi nacięciami na korpusie szczoteczki, tak aby końcówka była dopasowana w swoim miejscu.

Konserwacja

Szczoteczka:

1. Zdejmij końcówkę czyszczącą.
2. Mięką szmatką zetrzyj brud ze wszystkich powierzchni. Nie zanurzaj całego korpusu szczoteczki w wodzie.
3. Po każdym użyciu oplucz końcówkę czyszczącą i jej włosie.
4. Nie myj szczotki ani jej elementów w zmywarce.

Specyfikacja

Materiał	ABS/TPE/ DuPont Nylon
Zasilanie	1x bateria AAA
Czas pracy	150 dni (baterie alkaliczne, używanie 2x dziennie – 2 minuty)
Częstotliwość drgań	24 000/min
Wymiary	19x19x188 mm
Masa	39 g (korpus szczoteczki z baterią i końcówką)

Odpowiedzialność producenta

Produkt TrueLife objęte są gwarancją w zakresie wad produkcyjnych. W przypadku takich wad obowiązkiem firmy element s.r.o. jest naprawa lub wymiana w ramach gwarancji wadliwych elementów lub produktu na porównywalną część lub produkt w własnym uznaniu. Przebudowa, zmiana lub nieuprawniona ingerencja w produkt oznacza utratę niniejszej gwarancji. Nawet jeśli produkt zostanie zgubiony lub uszkodzony z powodu wady, zaniechania lub innego błędu. Gwarancja nie obejmuje uszkodzeń wynikających z użytkowania, wypadku lub normalnego zużycia. Firma element s.r.o. nie ponosi żadnej odpowiedzialności za wypadki, obrażenia, śmierć, utratę lub inne szkody związane z produktem używanym w sposób niezgodny z instrukcją. Gwarancja nie obejmuje uszkodzeń wynikających z używania tego produktu. Firma element s.r.o. w żadnym wypadku nie ponosi odpowiedzialności za przypadkowe lub wtórne szkody w związku lub wynikające z użytkowania tego produktu lub któregokolwiek z jego elementów. Zwrot lub wymiana części zamiennych i / lub produktów może podlegać opłatom za wysyłkę, obsługę, wymianę i / lub uzupełnienie.

Błędy w druku i zmiany informacji zastrzeżone.

BEZPIECZEŃSTWO PODCZAS PRACY Z URZĄDZENIEM:

1. Uważnie zapoznaj się z załączonymi informacjami bezpieczeństwa.
2. W celu prawidłowego obchodzenia się z produktem należy zapoznać się z aktualną wersją instrukcji, która jest dostępna do pobrania na stronie: www.truelife.eu.
3. Błędy w druku i zmiany informacji zastrzeżone.

Producent:

element s.r.o., Braškovská 15,
16100 Praha 6,
Republika Czeska



HU – HASZNÁLATI ÚTMUTATÓ

A csomagolás tartalma

- TrueLife SonicBrush Kid G
- 2 x Small fej + 1 x Medium fej
- Használati és biztonsági útmutató

Termékleírás

1. Fogkefe sőrétk
2. Cserélhető fogkefefej
3. LED lámpa
4. BE/KI gomb
5. Szónikus fogkefe készüléktest
6. Elemház fedél

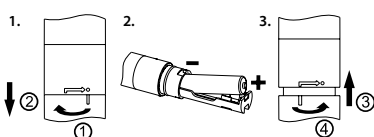
Használati útmutató

1. Helyezze a tisztítófejet a fogkefe testre.
2. Nedvesítse meg a fejet, és vigyen fel rá fogkrémet.
3. Helyezze a fogkefét a fogakra, majd kapcsolja be a be/ki gombbal.
4. A LED világítani kezd, ennek köszönhetően jobban láthatja fogait.

5. Nyomja meg újra a tisztítás megkezdéséhez.
 6. Mozgassa a sőrétket előre és hátra a fogon, majd lassan haladjon az egyes fogak között. Ezzel egyidejűleg finoman nyomja a fogkefét a fog irányába.
 7. A maximális hatékonyság érdekében ossza a tisztítást 4 részre. Szájon 30 másodperces mindegyikre. 30 másodperces ciklus után az ecset színetet tart, és figyelmezteti, hogy lépjen tovább a következő szakaszra. 2 perc elteltével a fogkefe magától kikapcsol.
 8. Öblítse le a fejet folyó víz alatt. Az ecset testét benedvesített törörlőhával, majd száraz törörlőhával vagy törülközővel törölje át.
- Figyelem:** 7 év alatti gyermekek esetében ajánlott a fogmosást a szülők vagy más felnőtt felügyelete alatt végezni.
Figyelem: A tisztítást színes LED jelzés kíséri.

Tápellátás

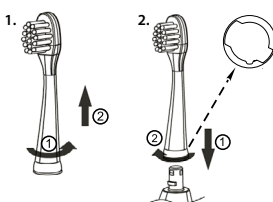
A fogkefét AAA elem táplálja. Az elem behelyezéséhez és cseréjéhez az alábbiak szerint járjon el.



1. Az 1. képen látható módon távolítsa el a fedelet.
2. Helyezzen be új AAA elemet, vagy cserélje ki az AAA elemet a 2. ábrán látható módon.
3. Helyezze vissza a hátlapot a helyére a 3. képen látható módon.

Fejcsere

A fejcsere során a következők szerint járjon el.



1. Fordítsa el a fejet és húzza az 1. ábrán látható módon felfelé.
2. Az új fejet a 2. ábra szerint helyezze fel.

Figyelem: Ahhoz, hogy a fej a helyére ugorjon, a fej belső oldalán lévő bevágásnak igazodnia kell a fogkefe testén látható belső bemetszésekhez.

Karbantartás

Fogkefe:

1. Távolítsa el a tisztítófejet.
2. Puha törörlőhával törölje le a szennyeződések az összes felületről. Ne merítse a fogkefe egész testét vízbe.
3. Minden használat után öblítse le a tisztítófejet és annak sőrétét.
4. Ne mosogassa el se az ecsetet, se annak alkotórészeit mosogatógéppel.

Műszaki adatok

Anyag	ABS/TPE/ DuPont Nylon
Tápellátás	1x AAA elem
Üzemidő	150 nap (alkáli elemek, használat naponta 2 x 2 perc)
Rezgési frekvencia	24 000/perc
Méreték	19x19x188 mm
Súly	39 g (fogkefe testtel akkumulátorral és fejfel)

A gyártó felelőssége

A TrueLife termékekre gyártási hibákra nyújtott jótállás van érvényben. Az elem s.r.o. társaság kötelessége ilyen hibák esetén kijavítani vagy kicserélni a hibás alkotórész vagy termék saját belátása szerinti más termékre vagy alkotórészre. A termék bármilyen átruházása, átalakítása, vagy más jogosulatlan kezelése a terméket nyújtott jótállás elvesztését jelenti. Mindez arra az esetre is vonatkozik, ha a hiba, hanyagság vagy más egyéb hiba következtében a termék elvesz vagy megsérül. A jótállás nem vonatkozik a használatból, balesetekből vagy standard kopásból következő sérülésekre. A elem s.r.o. nem felel a jelen termék használatából következő vagy azzal összefüggésben lévő balesetekért, sérülésekért, halálesetekért, elvesztésekért vagy azokkal kapcsolatos más egyéb követelményekért. A elem s.r.o. cég semmi esetre sem felel a jelen termék vagy annak bizonyos részeinek használatával kapcsolatos, vagy abból következő véletlenszerű vagy utólagos károkat. A pótalkatrészek és/vagy termékek visszaadására vagy cseréjére szállítási vagy kezelési, csere és/vagy pótlási díj vonatkozik.

A sajtóhírből és az információk módosításának joga fenntartva.

BIZTONSÁGOS MUNKAVÉGZÉS A KÉSZÜLKÉKKEL:

1. Gondosan olvassa el a mellékelt biztonsági tájékoztatót.
2. A termék megfelelő használatá érdekében a használati útmutató www.truelife.eu oldalon található legfrissebb verzióját tanulmányozza át.
3. A sajtóhírből és az információk módosításának joga fenntartva.

Gyártó:

elem s.r.o., Braškovská 15,
16100 Praha 6,
Cseh Köztársaság



SLO – UPORABNIŠKI PRIROČNIK

Vsebina embalaže

- TrueLife SonicBrush Kid G
- 2x glava Small + 1x glava Medium
- Navodila in varnostni napotki

Opis izdelka

1. Ščetine ščetke
2. Zamenljiva glava ščetke
3. LED lučka
4. Gumb za vklop/izklop
5. Ohlajne sonične zobne ščetke
6. Pokrov baterije

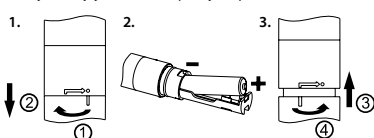
Navodila za uporabo

1. Namestite čistilo glavo na ohišje ščetke.
2. Zmočite glavo in nanjo nanesite zobno pasto.
3. Pristavite zobno ščetko k zobem in jo nato vklopite s pomočjo gumba za vklop/izklop.
4. Prizgala se bo LED lučka, s pomočjo katere boste bolje lahko videli zobe.
5. Naslednji pritisk bo sprožil čiščenje.
6. S ščetinami se po zobu gibajte sem in tja ter se počasi premikajte med posameznimi zobmi. S ščetko hkrati nežno pritisajte proti zobu.
7. Za najboljši učinek razdelite čiščenje na 4 odseke. Vsakega od njih čistite 30 sekund. Po 30-sekundnem ciklu ščetka naredi premor in vas opomni na premik na naslednji odsek. Po 2 minutah se ščetka sama izklopi.
8. Izperite glavo pod tekočo vodo. Ohlajne ščetke obrišite s mokro krpo in ga nato obrnete s papirnato brisačo ali brisačo.

Opozorilo: Otroci, mlajši od 7 let, čiščenje ne smejo izvajati brez nadzora staršev ali drugih odraslih oseb.
Opozorilo: Čiščenje spremlja barvni LED kazalec.

Napajanje

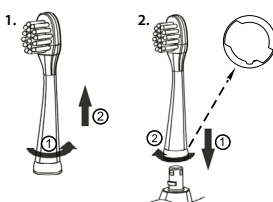
Ščetka se napaja s pomočjo baterije AAA. Za vstavitve in menjavo baterije nadaljujte v skladu s spodnjim opisom.



1. Odstranite pokrov, kot prikazuje slika 1.
2. Vstavite novo baterijo AAA ali zamenjajte baterijo AAA v skladu s sliko 2.
3. Vrnite pokrov nazaj na svoje mesto v skladu s sliko 3.

Menjava glave

Za menjavo glave nadaljujte v skladu s spodnjim opisom.



1. Zavrtite glavo in jo povlecite navzgor, kot prikazuje slika 1.
2. Novo glavo namestite v skladu s sliko 2.

Opozorilo: Zarezana znotraj glave mora biti poravnana z notranjimi zarezzami ohišja zobne ščetke, da se bo glava usedla na svoje mesto.

Vzdrževanje

Ščetka:

1. Odstranite čistilo glavo.
2. Z mehko krpo obrišite umazano z vseh površin. Ne potapljajte celega ohišja ščetke v vodo.
3. Čistilo glavo in njene ščetine izpirajte po vsaki uporabi.

4. Ščetke ali njenih delov ne pomivajte v pomivalnem stroju.

Specifikacija

Materijal	ABS/TPE/ DuPont vlakna
Napajanje	1x baterija AAA
Cas delovanja	150 dni (alkaline baterije, uporaba 2x dnevno – 2 minuti)
Frekvenca nihanja	24.000/min
Dimenzije	19x19x188 mm
Masa	39 g (ohišje ščetke z baterijo in glavo)

Odgovornost proizvajalca

Za izdelke TrueLife velja garancija za proizvodne napake. Dolžnost družbe element s.r.o. na podlagi garancije je, da v primeru takšnih napak popravi ali zamenja pokvarjeni del ali izdelek za primerljiv del ali izdelek po lastni presoji. Predelava, sprememba ali drugo neupoštevano rokovanje z izdelkom pomeni prekoračitve obsega te garancije. Tako je tudi v primeru, da zaradi posledic okvare, nepozornosti ali druge napake v izdelku pride do njegove izgube ali poškodbe. Garancija ne velja za poškodbe, ki nastanejo zaradi uporabe, nesreče ali običajne obrabe. Družba element s.r.o. ne prevzema nobene odgovornosti za kakršnekoli nesreče, poškodbe, smrt, izgubo ali druge zahtevke, ki so povezani ali izhajajo iz uporabe tega izdelka. Družba element s.r.o. v nobenem primeru ni odgovorna za naključne ali posledične škode, ki so povezane ali izhajajo iz uporabe tega izdelka ali njegovoga dela. Vračilo ali menjava nadomestnih delov in/ali izdelkov je lahko predmet doplačila za prevoz, rokovanje, menjavo in/ali dopolnilo.

Pridržujemo si pravico do napak v tisku in do sprememb informacij.

VARNOST PRI DELU Z NAPRAVO:

1. Pozorno preberite priložene varnostne napotke.
2. Za pravilno rokovanje z izdelkom preberite tudi najnovejšo različico navodil, ki je za prenos na voljo na straneh: www.truelife.eu.
3. Pridržujemo si pravico do napak v tisku in do sprememb informacij.

Proizvajalec:

element s.r.o., Braškovská 15,
16100 Praha 6,
Česka republika



HR – UPUTE ZA UPOTREBU

Sadržaj pakovanja

- TrueLife SonicBrush Kid G
- 2x glava Small + 1x glava Medium
- Upute za upotrebu i sigurnosne upute

Opis proizvoda

1. Dlake četke
2. Zamjenjiva glava četke
3. LED svjetlo
4. Tipka uključ/iisključ
5. Tiplo sonične četke za zube
6. Poklopac baterije

Upute za upotrebu

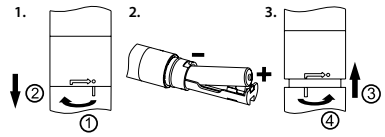
1. Stavite glavu za čišćenje na tijelo četke.
2. Navlažite glavu četke i stavite pastu za zube na nju.
3. Pristignite glavu četke dakama na zube te je uključite tipkom uključ/iisključ.
4. Upalit će se LED svjetlo, zahvaljujući kojem ćete bolje vidjeti zube.
5. Ponovnim pritiskom će se pokrenuti čišćenje.
6. Pomjerajte dlake četke po zubu tamo i natrag, te polako prelazite između pojedinih zubi. Tom prilikom blago pritisajte četku u smjeru zuba.
7. Radi maksimalne učinkovitosti podijelite čišćenje na 4 sekcije. Svaku od njih čistite 30 sekundi. Nakon ciklusa od 30 sekundi četka će napraviti stanku i upozoriti vas na prijelaz na sljedeću sekciju. Nakon 2 minute četka će se sama isključiti.
8. Operite glavu četke pod mlazom vode. Tijelo četke obrišite mokrom krpom te je obrišite suhom krpom ili ručnikom.

Upozorenje: Djeca mlađa od 7 godina ne trebaju izvoditi čišćenje bez nadzora roditelja ili druge punoljetne osobe.

Upozorenje: Čišćenje se signalizira LED pokazateljem u boji.

Napajanje

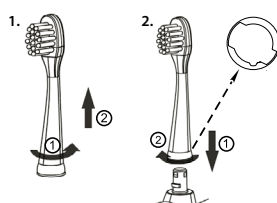
Četka se napaja pomoću AAA baterije. Radi umetanja i zamjene baterije postupajte prema uputama u nastavku.



1. Skinite poklopac prema slici broj 1.
2. Umetnite novu AAA bateriju ili zamijenite AAA bateriju prema slici broj 2.
3. Vratite poklopac na svoje mjesto prema slici broj 3.

Zamjena glave za čišćenje

adi zamjene glave postupajte prema uputama u nastavku.



1. Okrenite glavu za čišćenje i skinite je u smjeru od tijela četke prema slici broj 1.
2. Stavite novu glavu prema slici broj 2.

Upozorenje: Zarez na unutarnjem dijelu glave treba poravnati s unutarnjim zarezzima tijela četke za zube tako da glava padne na svoje mjesto.

Održavanje

Četkica:

1. Skinite glavu za čišćenje.
2. Finom krpicom obrišite nečistoća sa svih površina. Ne uranjajte cijelo tijelo četke u vodu.
3. Glavu za čišćenje i njene dlake operite nakon svake upotrebe.
4. Ne perite četku ni njene dijelove u perilici za suđe.

Specifikacije

Materijal	ABS/TPE/ DuPont Nylon
Napajanje	1x AAA baterija
Vrijeme rada	150 dana(alkaline baterije, upotreba 2x dnevno – 2 minute)
Frekvencija oscilacije	24 000/min
Dimenzije	19x19x188 mm
Masa	39 g (tijelo četke s baterijom i glavom za čišćenje)

Odgovornost proizvođača

Na proizvode TrueLife odnosi se jamstvo za proizvođačke pogreške. U slučaju takvih nedostataka, obveza društva element s.r.o. je popraviti ili zamijeniti neispravan dio ili proizvod uporedivim dijelom ili proizvodom po vlastitom nahođenju. Uređivanje, izmjena ili drugo neovlašteno rukovanje proizvodom predstavlja prekršajne odsege ovog jamstva, a to i u slučaju da uslijed kvara, nehaja ili druge pogreške proizvođač dođe do njegova gubitka ili oštećenja. Jamstvo se ne odnosi na oštećenje koje proizlazi iz upotrebe, nezgode ili standardnog habanja. Njegov element s.r.o. ne snosi nikakvu odgovornost za bilo koje nezgode, ožljede, smrt, gubitak ili druge zahtjeve koji su u svezi ili koji proizlaze iz upotrebe ovog proizvoda. Društvo element s.r.o. ni u kojem slučaju ne snosi odgovornost za slučajne ili posljedice štete koje su u svezi ili koje proizlaze iz upotrebe ovog proizvoda ili nekog od njegovih dijelova. Za povrat ili zamjenu rezervnih dijelova i/ili proizvoda može biti naplaćen prijevoz, manipulacija, zamjena i/ili dopuna.

Ne odgovaramo za tiskarske pogreške i zadržavamo pravo na izmjene informacija.

SIGURNOST PRI RADU S UREĐAJEM:

1. Pozorno pročitajte priložene sigurnosne upute.
2. Radi ispravnog rukovanja proizvodom pročitajte ažurnu inačicu priručnika, koja je dostupna za preuzimanje na stranici: www.truelife.eu.
3. Ne odgovaramo za tiskarske pogreške i zadržavamo pravo na izmjene informacija.

Proizvođač:

element s.r.o., Braškovská 15,
16100 Praha 6,
Republika Češka

