

PHILIPS

Fidelio

Subwoofer bezprzewodowy
FW1



Instrukcja użytkownika

Zarejestruj produkt, aby uzyskać wsparcie:
www.philips.com/support

Spis treści

1	Ważne wskazówki dotyczące bezpieczeństwa	3
	Bezpieczeństwo	3
	Pielęgnacja urządzenia	4
	Ochrona środowiska	5
	Deklaracja zgodności	5
	Pomoc i wsparcie	6
	Informacja FCC	7

2	Subwoofer	8
	Zawartość opakowania	8
	Subwoofer	9

3	Podłączanie	10
	Podłączanie zasilania	11
	Parowanie z soundbarem FB1 (wstępna konfiguracja do RF-link)	11
	Konfiguracja Wi-Fi	12
	Łączenie subwoofera z telewizorem z funkcją Philips Play-fi	16
	Połączenie przewodowe (Sub-in)	17
	Połączenie bezprzewodowe	17
	Aktualizacja oprogramowania	18
	Przywrócenie ustawień fabrycznych	18

4	Specyfikacja produktu	19
----------	------------------------------	-----------

5	Rozwiązywanie problemów	20
----------	--------------------------------	-----------

1 Ważne wskazówki dotyczące bezpieczeństwa

Przed użyciem urządzenia należy uważnie przeczytać całą instrukcję obsługi. Gwarancja nie obejmuje szkód powstałych w wyniku nieprzestrzegania wskazówek zawartych w instrukcji obsługi.

Bezpieczeństwo

Zapoznać się z poniższymi symbolami dot. bezpieczeństwa



Niniejsze urządzenie jest urządzeniem klasy II, posiadającym podwójną izolację, dlatego nie jest podłączane do uziemienia.



Napięcie prądu przemiennego



Przestrzegać wskazówek zamieszczonych w instrukcji obsługi!



OSTRZEŻENIE!
Ostrzeżenie: zagrożenie porażeniem elektrycznym!



Symbol wykrzyknika umieszczany jest, by zwrócić uwagę użytkownika na obecność ważnych wskazówek dotyczących użytkowania.

Ryzyko porażenia prądem lub pożaru!

- Przed podłączeniem lub odłączeniem jakichkolwiek przewodów należy się upewnić, że wszystkie urządzenia są odłączone od zasilania.
- Chronić urządzenie i jego akcesoria przed deszczem i wodą. Nie umieszczać pojemników z płynami, takich jak wazony, w pobliżu urządzenia. W razie rozlania płynu na urządzenie lub do jego wnętrza natychmiast odłączyć urządzenie od zasilania. Skontaktować się z działem obsługi klienta, aby zlecić sprawdzenie urządzenia przed ponownym użyciem.
- Nigdy nie umieszczać urządzenia i jego akcesoriów w pobliżu otwartego płomienia lub innych źródeł ciepła, ani w miejscu bezpośrednio nasłonecznionym.
- Nigdy nie umieszczać żadnych przedmiotów w otworach wentylacyjnych lub innych otworach w obudowie urządzenia.
- Jeżeli wtyczka lub złącze urządzenia umożliwia całkowite odcięcie zasilania, należy zapewnić do nich łatwy dostęp.
- Przed burzą z wyladowaniami atmosferycznymi odłączyć urządzenie od zasilania.
- Odłączając przewód zasilający, ciągnąć za wtyczkę, a nie za przewód.
- Urządzenie należy użytkować w klimacie tropikalnym i/lub umiarkowanym.

Ryzyko zwarcia lub pożaru!

- Oznakowanie identyfikacyjne oraz specyfikację zasilania można znaleźć na tabliczce znamionowej znajdującej się z tyłu lub na spodzie produktu.
- Przed podłączeniem urządzenia do źródła zasilania należy się upewnić, że napięcie zasilania jest zgodne z wartością wydrukowaną z tyłu lub na spodzie produktu. Nie podłączać urządzenia do źródła zasilania, jeżeli napięcie nie jest zgodne.

Ryzyko obrażeń lub uszkodzenia urządzenia!

- W przypadku montaż na ścianie urządzenie należy przymocować do ściany zgodnie ze wskazówkami dotyczącymi montażu. Korzystać wyłącznie z dostarczonego uchwytu ściennego (jeśli jest dostępny). Nieprawidłowy montaż na ścianie może grozić wypadkiem, obrażeniami ciała lub uszkodzeniem urządzenia. W razie wątpliwości należy zwrócić się do punktu obsługi klienta w kraju użytkowania urządzenia.
- Nigdy nie umieszczać urządzenia ani innych przedmiotów na przewodach zasilających lub innych urządzeniach elektrycznych.
- Jeżeli urządzenie było transportowane w temperaturze niższej niż 5°C, przed podłączeniem urządzenia do zasilania należy je rozpakować i poczekać na ogrzanie się urządzenia do temperatury pokojowej.
- Części urządzenia mogą być wykonane ze szkła. Podczas przenoszenia zachować ostrożność, aby uniknąć obrażeń i szkód.

Ryzyko przegrzania urządzenia!

- Nigdy nie umieszczać urządzenia w zamkniętej przestrzeni. Zawsze zapewnić odstęp przynajmniej dziesięciu centymetrów wokół urządzenia, aby zapewnić wentylację. Nie dopuścić, aby zasłony lub inne przedmioty zasłaniały otwory wentylacyjne urządzenia.



Uwaga

- Tabliczka znamionowa jest przymocowana na spodzie lub z tyłu urządzenia.

Pielęgnacja urządzenia

Urządzenie czyścić wyłącznie szmatką z mikrofibry.

Ochrona środowiska

Utylizacja zużytego urządzenia i baterii



Niniejszy produkt został zaprojektowany i wyprodukowany z użyciem wysokiej jakości materiałów i podzespołów, które można poddać recyklingowi i ponownie wykorzystać.



Symbol ten oznacza, że dany produkt podlega unijnej dyrektywie 2012/19/EU.



Symbol ten oznacza, że urządzenie zawiera baterie objęte unijną dyrektywą 2013/56/EU, których nie można wyrzucać razem ze zwykłymi odpadami z gospodarstwa domowego.

Użytkownik winien zapoznać się z obowiązującymi na danym terenie zasadami selektywnej zbiórki odpadów elektrycznych i elektronicznych oraz baterii. Należy przestrzegać obowiązujących zasad i pod żadnym pozorem nie wyrzucać baterii łącznie ze zwykłymi odpadami z gospodarstwa domowego. Poprawna utylizacja zużytego sprzętu i baterii pomaga ograniczyć negatywny wpływ odpadów na środowisko naturalne i zdrowie ludzkie.

	AT	BE	BG	HR	CY	CZ	DK
	EE	FI	FR	DE	EL	HU	IE
	IT	LV	LT	LU	MT	NL	PL
	PT	RO	SK	SI	ES	SE	UK(NI)
UK							

PL Dla urządzenia 5G Wi-Fi

Użytkowanie urządzenia w trybie transmisji w pasmie 5150–5350 MHz jest dopuszczalne wyłącznie wewnątrz pomieszczeń, gdyż w przeciwnym razie mogłoby dojść do zakłócania systemów telefonii satelitarnej.

FR Pour un appareil Wi-Fi 5G

les dispositifs fonctionnant dans la bande 5150-5350 MHz sont réservés uniquement pour une utilisation à l'intérieur afin de réduire les risques de brouillage préjudiciable aux systèmes de satellites mobiles utilisant les mêmes canaux.

Deklaracja zgodności

Urządzenie jest zgodne z wymogami dotyczącymi zakłóceń częstotliwości radiowych określonymi przez Unię Europejską.

Firma MMD Hong Kong Holding Limited oświadcza, że niniejszy produkt jest zgodny z podstawowymi wymaganiami dyrektywy RED 2014/53/EU i innymi obowiązującymi zapisami tej dyrektywy oraz UK Radio Equipment Regulations SI 2017 No 1206. Deklaracja zgodności jest dostępna pod adresem: www.philips.com/support.

Pomoc i wsparcie

Rozszerzone wsparcie dostępne jest pod adresem: www.philips.com/support, gdzie można:

- pobrać instrukcję obsługi i skróconą instrukcję obsługi
- obejrzeć samouczki wideo (dostępne tylko dla wybranych modeli)
- znaleźć odpowiedzi na często zadawane pytania
- zadać nam pytanie w wiadomości e-mail;
- porozmawiać z przedstawicielem naszego działu wsparcia.

Postępując zgodnie z instrukcjami w witrynie, wybrać język, a następnie wprowadzić numer modelu produktu.

Można również skontaktować się z działem obsługi klienta w danym kraju. Przed kontaktem z działem obsługi klienta przygotować numer modelu i numer seryjny produktu. Potrzebne dane można znaleźć z tyłu lub na spodzie urządzenia.

Znaki towarowe:



For DTS patents, see <http://patents.dts.com>. Manufactured under license from DTS, Inc. (for companies headquartered in the U.S./Japan/Taiwan) or under license from DTS Licensing Limited (for all other companies). DTS, DTS Play-fi, Play-fi and the DTS Play-fi and Play-fi logos are registered trademarks or trademarks of DTS, Inc. in the United States and other countries.

© 2021 DTS, Inc. ALL RIGHTS RESERVED.



The Wi-Fi CERTIFIED™ Logo is a registered trademark of Wi-Fi Alliance®.

Informacja FCC

UWAGA: Niniejszy sprzęt został sprawdzony i stwierdzono jego zgodność z ograniczeniami przyjętymi dla urządzenia cyfrowego Klasy B, w myśl Rozdziału 15. przepisów FCC. Ograniczenia określone w wyżej wymienionych przepisach mają za zadanie zapewnić odpowiednią ochronę przed zakłóceniami wywoływanymi przez urządzenia instalowane w domach. Niniejsze urządzenie wytwarza, wykorzystuje i może emitować energię o częstotliwości radiowej. Jeżeli nie zostanie poprawnie zainstalowane i nie będzie używane zgodnie z instrukcją, może zakłócać sygnały radiowe.

Jednocześnie nie ma gwarancji, że zakłócenia nie wystąpią w przypadku konkretnej instalacji. Jeżeli niniejsze urządzenie powoduje zakłócenia w odbiorze radiowym lub telewizyjnym, co można stwierdzić poprzez wyłączenie i włączenie urządzenia, zachęca się użytkownika do próby usunięcia zakłóceń, poprzez zastosowanie jednej lub kilku poniższych metod.

- Zmianę orientacji lub lokalizacji anteny odbiorczej.
- Zwiększenie odległości między urządzeniem a odbiornikiem.
- Podłączenie urządzenia do gniazda zasilającego znajdującego się na innym obwodzie elektrycznym niż ten, do którego podłączono odbiornik.
- Skorzystanie z pomocy dystrybutora lub doświadczonego technika RTV.

Ostrzeżenie FCC i IC:

- Urządzenie należy zainstalować i obsługiwać z zachowaniem minimalnej odległości wynoszącej 20 centymetrów od ciała człowieka.
- Zmiany lub modyfikacje urządzenia niezatwierdzone jednoznacznie przez stronę odpowiedzialną za zapewnienie zgodności mogą unieważnić upoważnienie użytkownika do obsługi urządzenia.

FCC & IC Attention

- Cet appareil est conforme à FCC et IC l'exposition aux rayonnements limites fixées pour un environnement non contrôlé. Cet appareil doit être installé et utilisé avec une distance minimale de 20 cm entre le radiateur et votre corps. Cet transmetteur ne doit pas être co-situé ou opérant en liaison avec toute autre antenne ou transmetteur.
- Des câbles blindés doivent être utilisés avec cet appareil pour assurer la conformité avec les limites de la classe B de la FCC. fonctionnement de l'appareil.

IC-Kanada:

CAN ICES-003(B)/NMB-003(B)

Urządzenie zawiera zwolniony z obowiązku licencyjnego transponder(-y) / odbiornik(-i), które są zgodne ze zwolnieniem z licencji RSS Innovation, Science and Economic Development Canada. Zezwolenie na użytkowanie urządzenia jest uzależnione od spełnienia następujących dwóch warunków:

- 1 Urządzenie nie może wywoływać zakłóceń.
- 2 Urządzenie musi akceptować wszelkie odbierane zakłócenia, łącznie z zakłóceniami, które mogą powodować niepożądane działanie.

Avis d'Industrie Canada :

CAN ICES-003(B)/NMB-003(B)

L'émetteur/récepteur exempt de licence contenu dans le présent appareil est conforme aux CNR d'Innovation, Sciences et Développement économique Canada applicables aux appareils radio exempts de licence. L'exploitation est autorisée aux deux conditions suivantes :

- 1 L'appareil ne doit pas produire de brouillage ;
- 2 L'appareil doit accepter tout brouillage radioélectrique subi, même si le brouillage est susceptible d'en compromettre le fonctionnement.

2 Subwoofer

Gratulujemy zakupu i witamy w Philips!
Aby w pełni korzystać ze wsparcia oferowanego przez Philips, należy zarejestrować subwoofer pod adresem: www.philips.com/support.



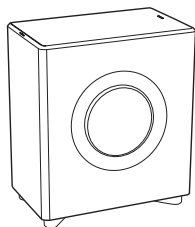
Instrukcja szybki start, szt. 1



Karta gwarancyjna, szt. 1



Ulotka dot. bezpieczeństwa, szt. 1



Subwoofer, szt. 1



Przewód zasilający*, szt. 1

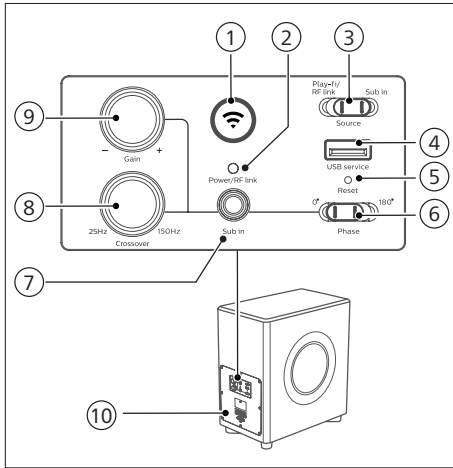
- Liczba przewodów zasilających i rodzaj wtyczki zależy od regionu.

CCC	BSMI	UL	VDE BS	VDE BS SAA
Chiny	Tajwan	USA/Kanada	Europa/Wielka Brytania	Azja
FW1/93	FW1/96	FW1/37	FW1/10	FW1/98

- Zdjęcia, ilustracje i rysunki przedstawione w niniejszej instrukcji obsługi są wyłącznie wskazówką, rzeczywisty produkt może wyglądać inaczej.

Subwoofer

W poniższym rozdziale znajduje się opis funkcji subwoofera bezprzewodowego.



- ① przycisk/wskaźnik (konfiguracja Wi-Fi)
- Wywołanie konfiguracji Wi-Fi dla Play-fi.
 - Przytrzymać przycisk przez 8 sekund, aby aktywować tryb AP.
 - Przytrzymać przycisk przez 4 sekundy, aby aktywować tryb WPS.

Działanie	Stan diody	Stan
	Świeci	Połączono/ sparowano pomyślnie
Przytrzymać 8 sekund	Miga	Tryb punktu dostępowego Wi-Fi (AP)
Przytrzymać 4 sekund	Miga podwójnie	Konfiguracja trybu zabezpie- czonego Wi-Fi (WPS)

- ② **Wskaźnik Power/RF link (Zasilanie/RF link)**
- ③ **Source (Źródło) (przełącznik trybów Play-fi/RF link/Sub in)**
- Gdy FW1 używany jest jako subwoofer przewodowy, przełącznik źródła musi znajdować się w położeniu Sub in.
 - ↳ Funkcje dźwięku sieciowego zostaną wyłączone.
 - ↳ Sieć Wi-Fi jest rozłączona, ale dane sieci Wi-Fi zostaną zachowane, jeżeli zostały wcześniej skonfigurowane.
 - ↳ Moduł Play-fi można wyłączyć.
 - Aby zaktualizować oprogramowanie układowe dla modułu Play-fi oraz MCU przez port serwisowy USB, należy przestawić przełącznik źródła w położenie Sub in.

- ④ **Gniazdo serwisowe USB**
Gniazdo USB służy wyłącznie do celów serwisowych.
- ⑤ **Przycisk Reset (Przywracanie) (w otworze)**
Przywracanie ustawień fabrycznych urządzenia.
- ⑥ **Phase 0° - 180° (Faza 0-180°) (przełącznik)**
- ⑦ **Sub in (gniazdo)**
Za pomocą przewodu subwoofera można podłączyć subwoofer do innego urządzenia (nie dołączyć).
- ⑧ **Crossover 25Hz-150Hz (Odcięcie 25-150 Hz) (pokrętko)**

9 Gain +/- (Wzmocnienie +/-) (pokrętło)

Funkcje	Ustawienia	Domyślnie
Wzmocnienie	-6 dB do +6 dB	0 dB
Odcięcie	25 do 150 Hz	-
Faza	0 lub 180 stopni	0 stopni

Gdy FW1 jest wykorzystywany jako subwoofer Play-fi, powyższe regulacje i funkcje nie mają zastosowania.

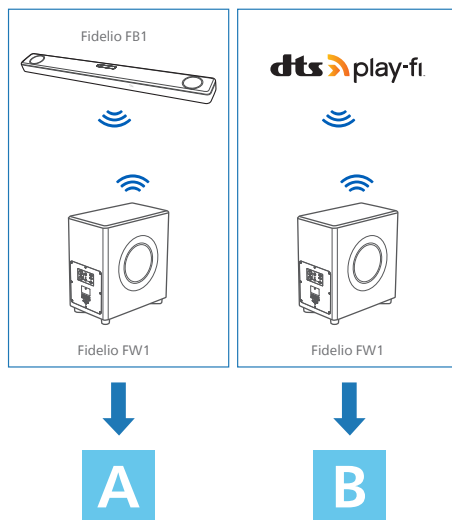
10 Gniazdo AC in ~ (Wejście prądu przemiennego) Podłączenie do źródła zasilania.

3 Podłączenie

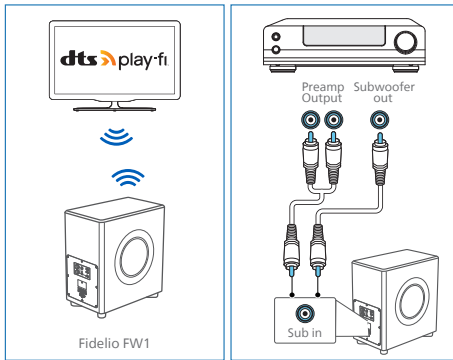
Poniższy rozdział opisuje podłączenie subwoofer do telewizora i innych urządzeń oraz dalszą konfigurację urządzenia.

Uwaga

- Oznakowanie identyfikacyjne oraz specyfikację zasilania można znaleźć na tabliczce znamionowej znajdującej się z tyłu lub na spodzie produktu.
- Przed podłączeniem lub odłączeniem jakichkolwiek przewodów należy się upewnić, że wszystkie urządzenia są odłączone od zasilania.



Połączenie	Przejdź do strony
A Parowanie z soundbarem FB1 (wstępna konfiguracja do RF-link)	11
B Konfiguracja Wi-Fi	12
C Podłączyć subwoofer do telewizora z funkcją Philips Play-fi	16
D Połączenie przewodowe (Sub-in)	17

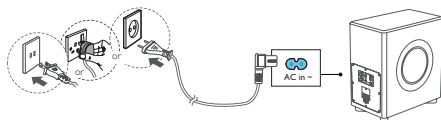


Podłączanie zasilania

⚠ OSTRZEŻENIE!

- Ryzyko uszkodzenia urządzenia! Upewnij się, że napięcie źródła zasilania jest zgodne z napięciem wydrukowanym z tyłu lub na spodzie urządzenia.
- zagrożenie porażeniem elektrycznym! Odłączając przewód zasilający od gniazda zasilającego, ciągnąć za wtyczkę, a nie za przewód.
- Przed podłączeniem przewodu zasilającego AC (prąd przemienny) upewnij się, że pozostałe urządzenia zostały podłączone.

Podłączyć przewód zasilający do gniazda **AC in~** subwoofera oraz do gniazda zasilania.

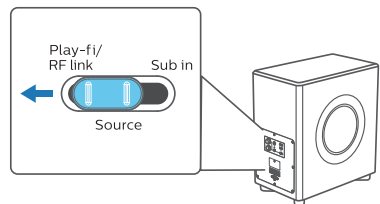


- * Liczba przewodów zasilających i rodzaj wtyczki zależy od regionu.

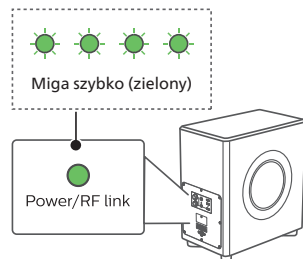
Parowanie z soundbarem FB1 (wstępna konfiguracja do RF-link)

Bezprzewodowy subwoofer FW1 Play-Fi można sparować z soundbarem FB1 (nie dostarczony).

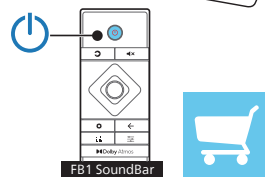
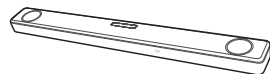
- 1 Przełącznik źródła należy ustawić w położenie **Play-fi/RF Link**.





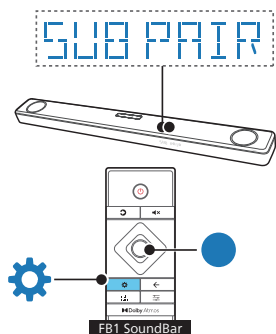
- 2 Wskaźnik **Power/RF link** będzie szybko migał (kolor zielony) na panelu subwoofera.



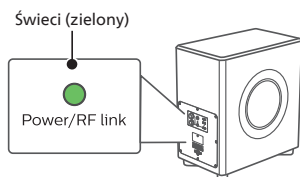
- 3 Nacisnąć przycisk **⏻**, aby włączyć soundbar FB1.



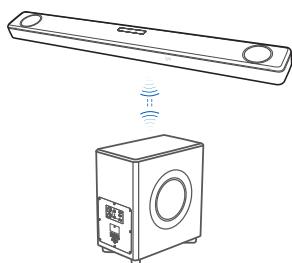
- 4 Za pomocą pilota soundbara FB1, wywołać menu ustawień:
 ↳ Naciśnąć  > wybrać „SUB PAIR” > następnie naciśnąć  (Enter), aby potwierdzić tryb parowania subwoofera.



- 5 Począkać, aż wskaźnik **Power/RF link** na panelu subwoofera włączy się na stałe (kolor zielony).



- 6 Soundbar i subwoofer wykryją się i sparują.



Konfiguracja Wi-Fi

(W przypadku wersji dla iOS i Android)

Po połączeniu niniejszego urządzenia z telefonem komórkowym, tabletem (takim jak iPad, iPhone, iPod touch, telefon z systemem Android itp.) połączonym z tą samą siecią Wi-Fi można korzystać z aplikacji Philips Sound wspieranej przez DTS Play-Fi i za jej pomocą sterować subwooferem, aby odtwarzać pliki dźwiękowe.

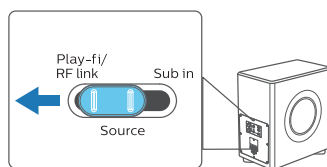
- 1 Pobrać i zainstalować aplikację Philips Sound wspieraną przez DTS Play-Fi na telefonie lub tablecie.




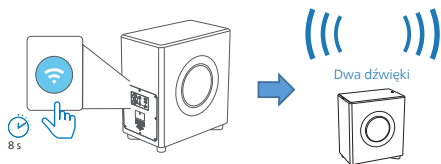
- Upewnić się, że router jest włączony i działa prawidłowo.
- 2 Połączyć telefon lub tablet z tą samą siecią Wi-Fi, z którą będzie połączony subwoofer.



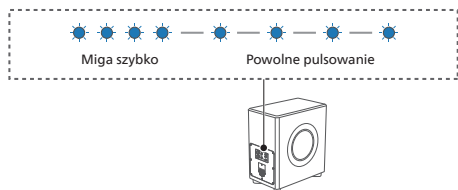
- Gdy FW1 używany jest jako subwoofer Play-fi, przełącznik źródła musi znajdować się w położeniu **Play-fi/RF Link**.



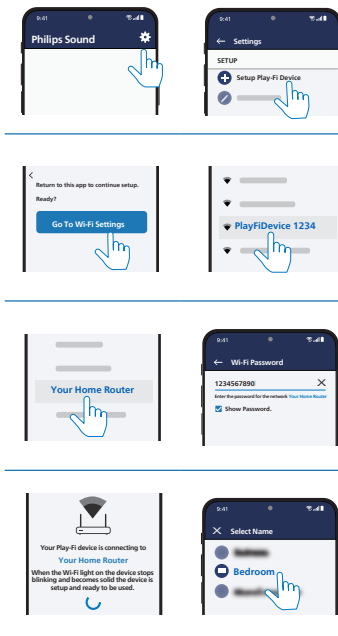
- 3 Przytrzymać przycisk  (Wi-Fi) znajdujący się z tyłu obudowy przez 8 s, aby wywołać połączenie Wi-Fi.
↳ Gdy głośnik wyda drugi dźwięk, zwolnić przycisk.



- 4 Począkać aż lampka wskaźnika Wi-Fi znajdująca się na tylnej obudowie przejdzie od szybkiego migania do powolnego pulsowania. Gdy wskaźnik zacznie powoli pulsować, oznacza to, że głośnik przelacza się do trybu konfiguracji Wi-Fi.



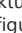
- 5 Uruchomić aplikację Philips Sound wspieraną przez DTS Play-Fi. Wykonać instrukcje wyświetlane w aplikacji, aby połączyć urządzenie z siecią Wi-Fi.



- 6 Po pomyślnym połączeniu z siecią Wi-Fi lampka wskaźnika Wi-Fi przestanie pulsować i włączy się na stałe. Po skonfigurowaniu urządzenia w sieci Wi-Fi możliwe będzie sterowanie nim za pośrednictwem dowolnego smartfonu lub tabletu połączonego z tą samą siecią.
- 7 Po połączeniu można zmienić nazwę urządzenia. Do wyboru jest kilka gotowych nazw, można również utworzyć własną nazwę, wybierając opcję Custom Name (Nazwa Własna) znajdującą się na końcu listy nazw. W przeciwnym razie nadana zostanie domyślna nazwa.


- 8 Po połączeniu urządzenie może przeprowadzić aktualizację oprogramowania. Jeżeli konfiguracja jest przeprowadzana po raz pierwszy, należy zaktualizować oprogramowanie. Aktualizacja oprogramowania może zająć kilka minut. Podczas aktualizacji nie odłączać głośnika, nie wyłączać urządzenia ani nie rozłączać sieci.

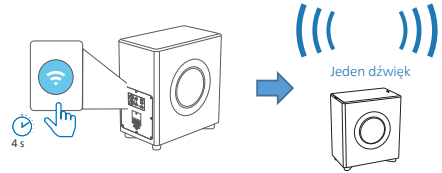
Uwaga

- Po połączeniu urządzenie może przeprowadzić aktualizację oprogramowania. Aktualizacja jest wymagana po wstępnej konfiguracji. Bez aktualizacji niektóre funkcje urządzenia mogą być niedostępne.
- Jeżeli pierwotna konfiguracja nie powiedzie się, przytrzymać przycisk Wi-Fi na subwooferze przez 8 sekund, do wyemitowania drugiego dźwięku i przełączenia się wskaźnika Wi-Fi na powolne pulsowanie. Zresetować połączenie Wi-Fi, ponownie uruchomić aplikację i jeszcze raz rozpocząć konfigurację.
- Aby przełączyć się z jednej sieci na drugą, należy ponownie skonfigurować połączenie. Przytrzymać przycisk  (Wi-Fi) na subwooferze przez 8 sekund, aby zresetować połączenie Wi-Fi.

Konfiguracja zabezpieczonego Wi-Fi (WPS)

Jeżeli posiadany router obsługuje konfigurację zabezpieczonego Wi-Fi (WPS), możliwe jest skonfigurowanie połączenia bez wprowadzania hasła.

- 1 Przytrzymać przycisk  (Wi-Fi) przez 4 sekundy.



- ↳ Wyemitowany zostanie dźwięk a wskaźnik Wi-Fi zacznie migać podwójnie.



- 2 Nacisnąć przycisk **WPS** na routerze. Przycisk jest zazwyczaj oznaczony poniższym logotypem WPS.



- 3 Wykonać polecenia wyświetlane w aplikacji Philips Sound wspieranej przez DTS Play-fi, aby rozpocząć parowanie.

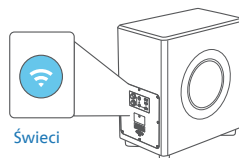


Uwaga

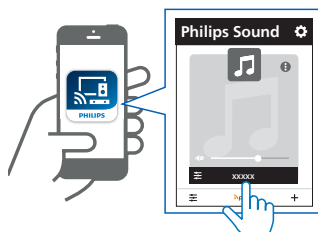
- WPS nie jest standardową funkcją wszystkich routerów. Jeżeli router nie obsługuje funkcji WPS, należy skorzystać ze standardowej konfiguracji Wi-Fi.
- Jeden raz naciśnięć przycisk (Wi-Fi), aby wyjść z trybu WPS. W przeciwnym razie tryb zostanie zamknięty automatycznie po 2 minutach.

Łączenie subwoofera z aplikacją Philips Sound

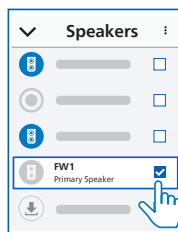
- 1 Po pomyślnym połączeniu z siecią Wi-Fi lampka wskaźnika Wi-Fi przestanie pulsować i włączy się na stałe.



- 2 Uruchomić aplikację Philips Sound wspieraną przez DTS Play-fi.

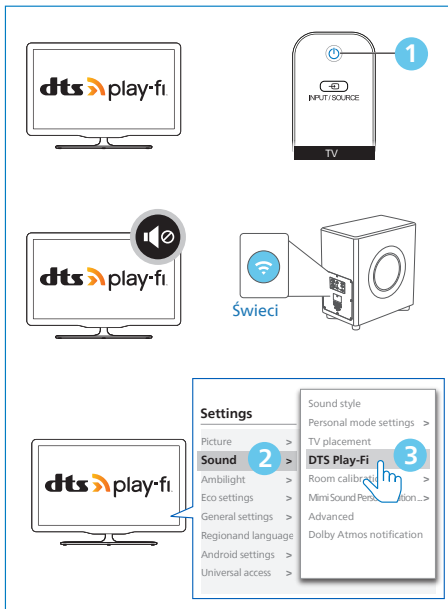


- 3 Wybrać Primary Speaker (Głośnik Podstawowy) [FW1].



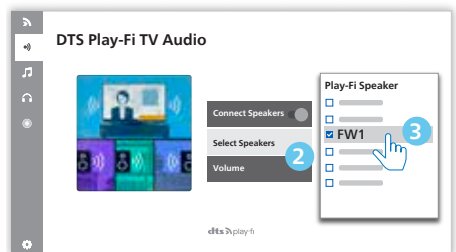
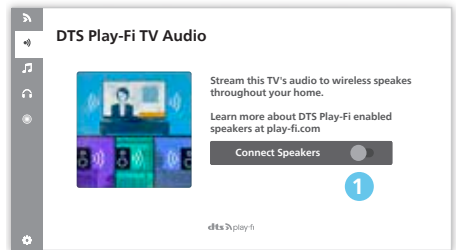
Łączenie subwoofera z telewizorem z funkcją Philips Play-fi

- 1 Włączyć telewizor DTS Play-fi połączony z internetem.
↳ Wyciszyć dźwięk TV.
- 2 Wywołać menu Settings (Ustawienia) telewizora.
↳ Settings > Sound > DTS Play-fi (ustawienia > dźwięk > DTS Play-fi)



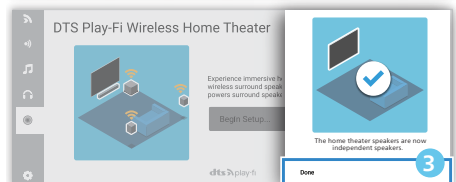
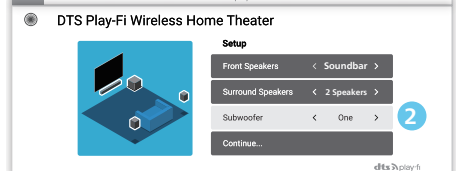
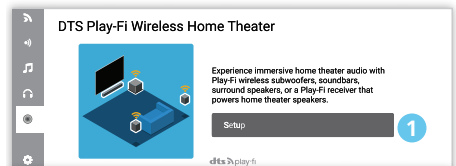
Konfiguracja dźwięku w telewizorze

Wykonać polecenia wyświetlane na ekranie.



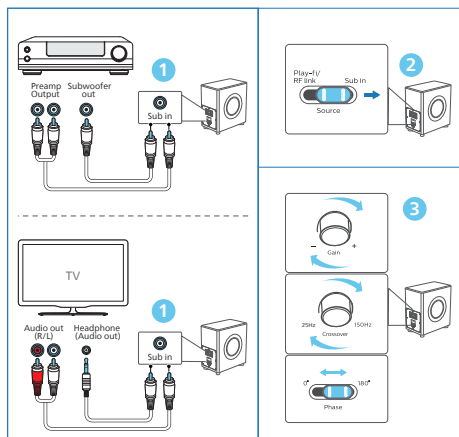
Konfiguracja dźwięku przestrzennego

Wykonać polecenia wyświetlane na ekranie.



Połączenie przewodowe (Sub-in)

Gdy przełącznik Source znajduje się w położeniu Sub-in, FW1 działa jako subwoofer przewodowy. Sygnał do subwoofera należy podłączyć przez wejście analogowe.



- 1 Użyć przewodu subwoofera, aby podłączyć urządzenie zewnętrzne lub gniazd wyjściowych dźwięku na telewizorze i połączyć je z gniazdem **Sub in** niniejszego urządzenia.
- 2 Gdy FW1 używany jest jako subwoofer przewodowy, przełącznik źródła musi znajdować się w położeniu Sub in.
- 3 Dostępne przyciski i funkcje (z tyłu subwoofera):

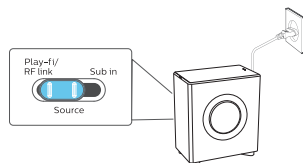
Funkcje	Ustawienia	Domyślnie
Wzmocnienie	-6 dB do +6 dB	0 dB
Odcięcie	25 do 150 Hz	-
Faza	0 lub 180 stopni	0 stopni

Uwaga

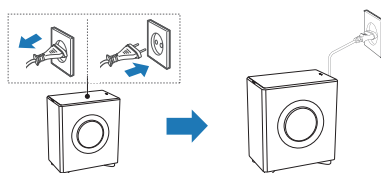
- Gdy FW1 jest wykorzystywany jako subwoofer Play-fi, powyższe regulacje i funkcje nie mają zastosowania.

Połączenie bezprzewodowe (Play-Fi > RF link)

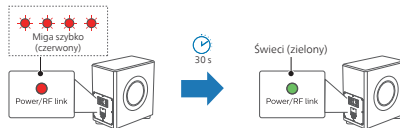
- 1 Podłączyć subwoofer do zasilania i ustawić przełącznik source w położenie **Play-fi/RF Link**.



- 2 Odłączyć zasilanie i podłączyć je ponownie.

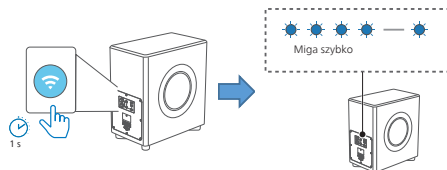


- 3 Po 30 sekundach wskaźnik Power/RF link z tyłu obudowy przełączy się z szybkiego migania w kolorze czerwonym na świecenie w kolorze zielonym.



(RF link > Play-Fi)

- 1 Przez 1 sekundę przytrzymać przycisk (Wi-Fi) znajdujący się na tylnej obudowie.



- 2 Lampka wskaźnika Wi-Fi znajdująca się na tylnej obudowie przejdzie od szybkiego migania do powolnego pulsowania.

Aktualizacja oprogramowania

Aby mieć dostęp do najlepszych funkcji i wsparcia, należy aktualizować urządzenie do najnowszej wersji oprogramowania.

Aktualizacja oprogramowania przez Philips Sound (Settings > Fine Tune / Update Firmware)
(ustawienia > strojenie / aktualizacja oprogramowania)

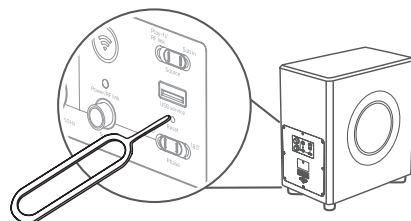
Oprogramowanie układowe MCU i DSP można zaktualizować do najnowszej wersji przez aplikację Philips Sound wspieraną przez DTS Play-fi. Przejść do menu ustawień i wybrać opcję PS Fine Tune / Update Firmware, aby ją odznaczyć. Gdy aktualizacja zostanie udostępniona, będzie można ją uruchomić automatycznie poprzez naciśnięcie ikony.

Po połączeniu urządzenia z siecią Wi-Fi aktualizacje oprogramowania układowego mogą być odbierane przez sieć bezprzewodową. Należy zawsze korzystać z najnowszych aktualizacji, aby zapewnić maksymalną wydajność urządzenia.

Przywrócenie ustawień fabrycznych

Przywracanie ustawień fabrycznych urządzenia.

- 1 Podłączyć subwoofer do zasilania, za pomocą igły przytrzymać przycisk **Reset** znajdujący się z tyłu subwoofera przez 5 sekund.



- ↳ Wyemitowany zostanie dźwięk, po którym subwoofer restartuje się automatycznie.
- ↳ Przywrócone zostaną domyślne ustawienia subwoofera.

4 Specyfikacja produktu



Uwaga

- Specyfikacja i wygląd mogą ulec zmianie bez powiadomienia.

Bezprzewodowa

Zakres częstotliwości
beprzewodowej 5.8 G / 5742 ~ 5852 MHz
moc transmitera (EIRP) ≤ 10 dBm

Obsługiwane sieci

WiFi IEEE 802.11a/b/g/n/ac Zakres
częstotliwości bezprzewodowej (Wi-Fi) /
moc transmitowanej częstotliwości radiowej
(EIRP)

2.4G Wi-Fi	2400 ~ 2483,5 MHz / ≤ 20 dBm
	5150 ~ 5350 MHz / ≤ 20 dBm
5G Wi-Fi	5470 ~ 5725 MHz / ≤ 27 dBm
	5725 ~ 5850 MHz / ≤ 14 dBm

Subwoofer

Zasilanie 100-240 V~
50/60 Hz

Moc wyjściowa
(znamionowa) 210 W RMS
Moc wyjściowa
(maks.) 420 W dla 1%
THD

Pobór prądu 50 W

Pobór prądu w trybie
czuwania $< 0,5$ W

USB 5 V \equiv 500 mA

Częstotliwość 25-150Hz

Impedancja 3 Ω

Rozmiary
(szer. x wys. x głęb.) 240 x 472 x 400 mm

Masa 13,4 kg

Temperatura pracy 0°C - 45°C

5 Rozwiązywanie problemów



Uwaga

- Pod żadnym pozorem nie zdejmować obudowy urządzenia.

Aby zachować prawa gwarancyjne, nie podejmować samodzielnych prób naprawy urządzenia.

W razie wystąpienia problemów podczas użytkowania urządzenia przed wezwaniem serwisu należy sprawdzić poniższy wykaz rozwiązań. W razie występowania dalszych problemów, należy poprosić o wsparcie pod adresem: www.philips.com/support.

Brak zasilania

- Upewnić się, że przewód zasilający jest poprawnie podłączony.
- Upewnić się, że źródło zasilania prądem przemiennym działa.

Dźwięk

- Gdy odtwarzanie zostanie zatrzymane i dźwięk nie jest odtwarzany w trybie Wi-Fi, należy sprawdzić, czy sieć domowa działa poprawnie.

Zniekształcony dźwięk lub pogłos.

- Jeśli dźwięk z telewizora odtwarzany jest przez niniejsze urządzenie, upewnić się, że telewizor jest wyciszony.

Wi-Fi

Nie można nawiązać połączenia z siecią Wi-Fi.

- Sprawdzić dostępność sieci WLAN na routerze.
- Umieścić router Wi-Fi bliżej urządzenia.
- Upewnić się, że hasło jest poprawne.
- Sprawdzić funkcję WLAN lub ponownie uruchomić modem i router Wi-Fi.

Play-fi

W aplikacji nie można odnaleźć urządzeń obsługujących play-fi.

- Upewnić się, że urządzenie jest podłączone do sieci Wi-Fi.

Nie można odtwarzać muzyki w trybie play-fi.

- Niektóre usługi lub treści sieciowe dostępne w urządzeniu mogą nie być dostępne z powodu zakończenia świadczenia usługi przez dostawcę.
- Jeżeli pierwsza konfiguracja nie powiedzie się, należy zamknąć aplikację Philips Sound wspieraną przez DTS Play-fi. Zrestartować aplikację.
- Jeżeli głośnik został skonfigurowany jako Stereo Pairs (para stereofoniczna) lub Surround Sound (dźwięk przestrzenny), należy głośnik rozłączyć w aplikacji zanim możliwe będzie używanie głośnika oddzielnie.



Specyfikacja może ulec zmianie bez powiadomienia. Aktualizacje i najnowsze wersje dokumentacji dostępne są po adresem: www.Philips.com/support.

Philips i logo tarczy firmy Philips są zarejestrowanymi znakami handlowymi firmy Koninklijke Philips N.V. wykorzystywanymi w ramach licencji.

Urządzenie zostało wyprodukowane i jest sprzedawane przez MMD Hong Kong Holding Limited lub spółki jej podległe, ponadto firma MMD Hong Kong Holding Limited jest gwarantem w odniesieniu do produktu.