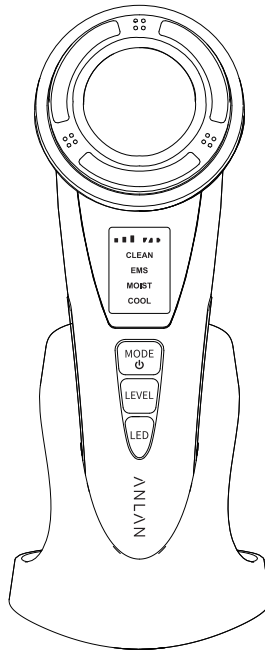


ANLAN

Ultradźwiękowy masażer do twarzy z terapią świetlną ANLAN 01-ADRY15-001

Instrukcja obsługi



Dziękujemy za zakup wielofunkcyjnego urządzenia do pielęgnacji skóry ANLAN. Proszę pamiętać o przeczytaniu niniejszej instrukcji przed użyciem, aby zapewnić bezpieczne i prawidłowe użytkowanie. Ten produkt nie jest urządzeniem medycznym używanym do diagnozy lub leczenia, ale produktem pomocniczym do ogólnego użytku domowego.

Środki ostrożności

Aby zapobiec obrażeniom użytkowników, należy uważnie przeczytać niniejszą instrukcję i postępować zgodnie z jej treścią.

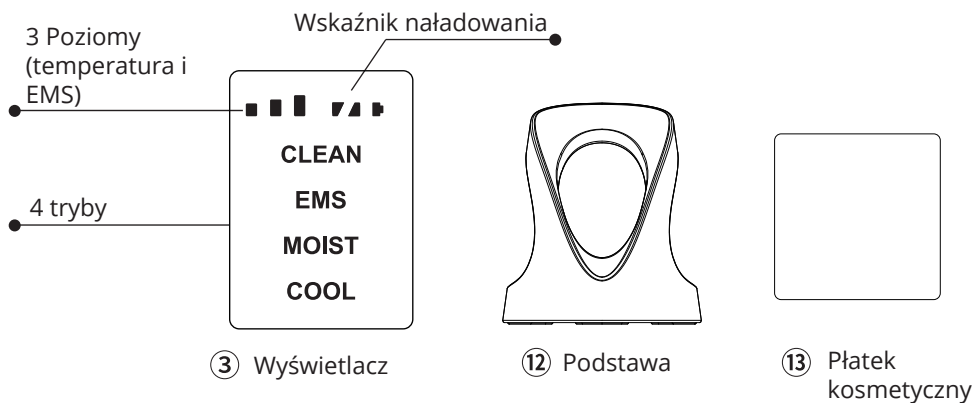
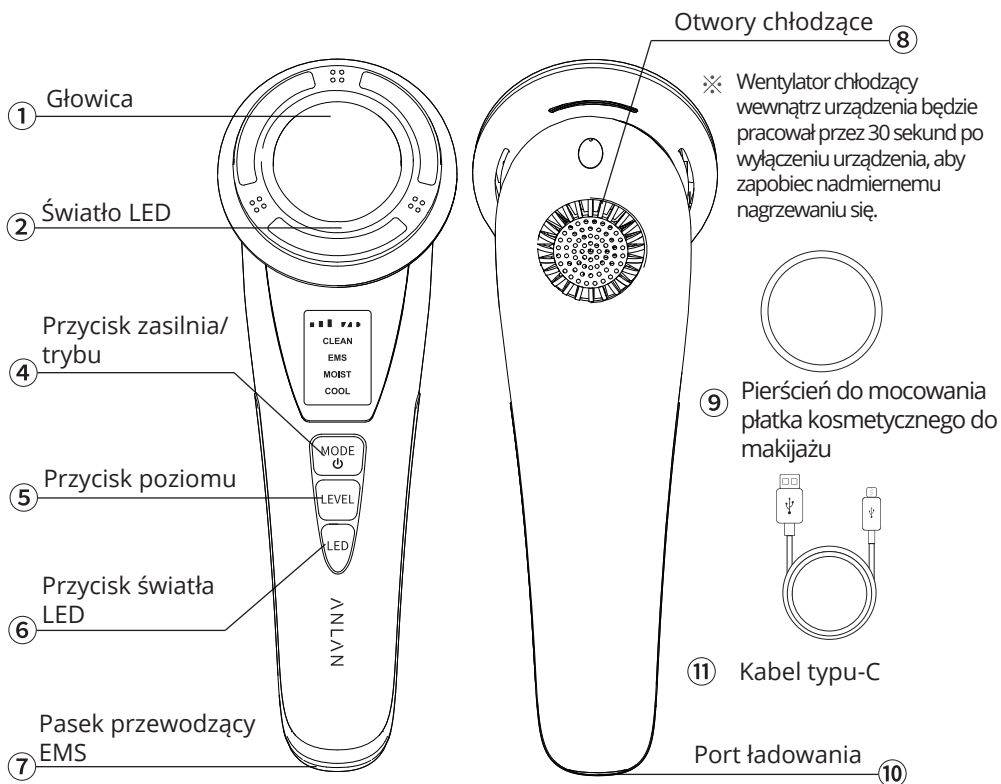
Proszę nie używać tego urządzenia z innymi urządzeniami elektroniki medycznej. Nigdy nie używaj tego urządzenia z następującymi elektrycznymi urządzeniami medycznymi:

- Mały implant z uszkodzeniem elektromagnetycznym, taki jak rozrusznik serca.
- Elektronika medyczna do podtrzymywania życia, taka jak sztuczne serce / sztuczne płuco.
- Przenośna elektronika medyczna, taka jak urządzenie do elektrokardiogramu.

Osoby wymienione poniżej powinny skonsultować się z lekarzem przed użyciem urządzenia.

- Kobiety w ciąży
- Osoby z ciężką (bolesną) chorobą
- Pacjenci z gruźlicą
- Pacjenci z neuralgią twarzy
- Osoby z problemami z sercem
- Ludzie z nowotworami złośliwymi
- Osoby z nieprawidłowym ciśnieniem krwi
- Osoby cierpiące na choroby zakaźne
- Ludzie z hemofilią
- Ludzie z chorobą gorączkową
- Ludzie z alergiami
- Ludzie cierpiący na choroby zakaźne
- Osoby z zapaleniami skóry, takimi jak atopowe i kontaktowe zapalenie skóry
- Osoby z zaburzeniami czucia z powodu ciężkich zaburzeń krążenia obwodowego, takich jak cukrzyca

Opis produktu



Specyfikacja produktu

Nazwa produktu: Ultradźwiękowy masażer do twarzy z terapią świetlną

Model: C812A

Materiał: ABS, stal nierdzewna

Rozmiar produktu: ok.. 179*60*61mm

Waga produktu: ok. 195g

Częstotliwość wibracji: 8000rpm

Temperatura: Gorąca: 38°C~ 42°C(± 3°C) Zimna: 6°C~ 10°C (± 3°C)

Długość fali światła: Czerwone światło (622nm), Niebieskie światło (467nm), Zielone światło (523nm) (±5nm)

Pojemność akumulatora: 1000mAh

Czas ładowania: ok. 3 godziny

Automatyczne wyłączenie zasilania: po 5 minutach (CLEAN, EMS, MOIST), po 2 minutach (COOL)

Akcesoria: Instrukcja obsługi, kabel do ładowania typu-C, pierścień na płatek kosmetyczny, podstawa, płatek kosmetyczny

Przed użyciem

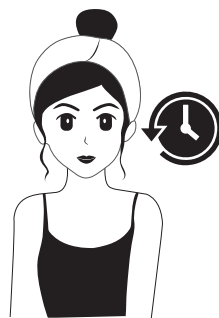
Przy pierwszym użyciu zalecamy przetestowanie urządzenia na ramieniu. Wypróbuj go na skórze z tonikiem, balsamem lub kremem przed długotrwałym użyciem.



1. Umyj ramię środkiem czyszczącym, następnie wytrzyj ręcznikiem.



2. Wybierz tryb "MOIST" i zastosuj swoje produkty do pielęgnacji skóry, aby go przetestować.



3. Jeśli po 24 godzinach nie ma uczucia dyskomfortu, można używać produktu.

Uwagi:

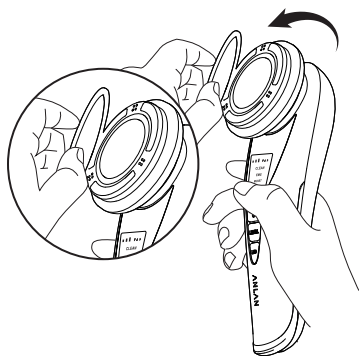
- Przed użyciem proszę usunąć makijaż i oczyścić twarz.
- Nie pozostawaj w jednym miejscu dłużej niż 10 sekund.
- Proszę dostosować odpowiednią temperaturę do swoich potrzeb.
- Należy pamiętać o dotknięciu metalowej części czujnika podczas używania.
- Nie używaj bezpośrednio na suchą skórę, zalecane są produkty do pielęgnacji skóry.
- Jeśli czujesz się niekomfortowo, przestań używać produktu i udaj się do lekarza.

Tryby i funkcje

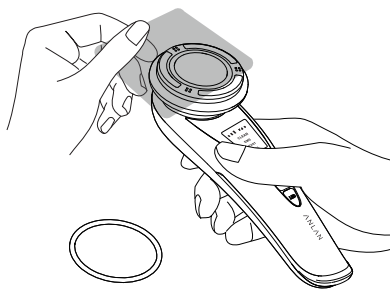
Tryb	Funkcje	Zalecenia	Częstotliwość używania	Poziom
CLEAN	Ogrzewanie Wibracje Jony+ Eksport Czerwone/niebieskie/zielone światło	Środek do usuwania makijażu	Raz dziennie, 5 minut	Temperatura: 3 poziomy (38°C-40°C-42°C) Jony + : 3 Poziomy
EMS	EMS Wibracje Czerwone/niebieskie/zielone światło	Tonik, balsam maska, serum	Raz dziennie, 5 minut	EMS: 3 poziomy
MOIST	Wibracje Import jonów Czerwone/niebieskie/zielone światło	Tonik, balsam maska, serum	Raz dziennie, 5 minut	Jony - : 3 poziomy
COOL	Chłodzenie Wibracje Czerwone/niebieskie/zielone światło	Tonik, balsam maska, serum	Raz dziennie, 5 minut	Temperatura: 3 poziomy (12°C-8°C-6°C)

- Urządzenie potrzebuje dużej mocy w trybie COOL, co spowoduje, że wskaźnik akumulatora będzie wyświetlany niedokładnie. Jest to normalne i można z niego normalnie korzystać.
- Nie musisz używać każdego trybu w kolejności. Możesz wybrać tryb i czas użytkowania w zależności od stanu skóry.
- Uwaga: Nadmierne używanie będzie obciążać skórę, więc proszę unikać używania wszystkich trybów każdego dnia.

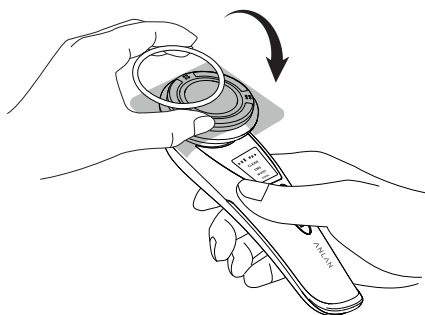
Jak założyć/zdjąć pierścień na płatki kosmetyczne



- 1** Zdejmij pierścień z urządzenia.



- 2** Nałóż płatek na głowicę.



- 3** Załóż pierścień z płatkim kosmetycznym.



- 4** Nanieś na płatek płyn do demakijażu/tonik.



Przycisk zasilania / trybu
Naciśnij i przytrzymaj, aby włączyć / wyłączyć.
Krótkie naciśnięcie umożliwia regulację trybów.



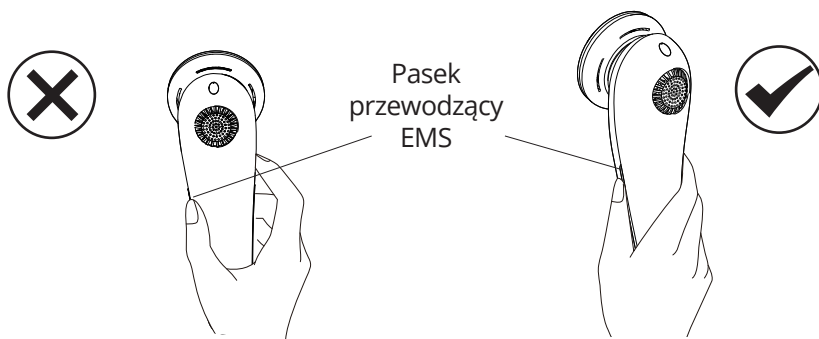
Przycisk poziomu
Krótkie naciśnięcie umożliwia regulację temperatury i intensywności EMS.
Podczas pierwszego użycia lub do momentu przyzwyczajania się do produktu należy używać poziomu 1.



Przycisk światła LED
Naciśnij, aby wybrać czerwone / niebieskie / zielone światło.
Usłyszysz powiadomienie dźwiękowe zanim urządzenie automatycznie się wyłączy. Przełączenie trybów powoduje ponowne obliczenie czasu automatycznego wyłączenia.

Pasek przewodzący mikroprąd

Pamiętaj, aby trzymać korpus główny tak, aby Twoje dłonie dotykały paska indukcyjnego mikroprądu na uchwycie.



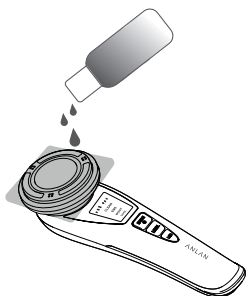
Kroki użytkowania

1. Umyj twarz środkiem do mycia twarzy i wytrzyj do sucha.



2. Podczas korzystania z trybu CLEAN, zwilż płatek kosmetyczny swoim tonikiem. (Nie używaj serum, balsamu ani żelu).

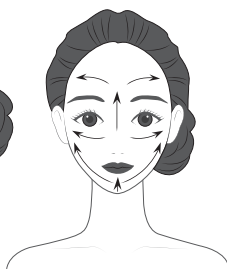
Podczas korzystania z trybu EMS, MOIST, COOL, nałóż balsam, serum, żel, maskę w płacie itp.



3. Powoli przesuwaj urządzenie do masażu twarzy po zastosowaniu produktów do pielęgnacji skóry.

*Przytrzymaj pasek przewodzący urządzenia. Jeśli go nie dotkniesz, nie poczujesz wibracji i mikroprądu.

- ① Od nosa do czoła
- ② Od dołu czoła do góry
- ③ Od środka twarzy do zewnątrz
- ④ Od podbródka do policzka



Konserwacja

- Wyłącz zasilanie po użyciu.
- Korpusu głównego nie można myć wodą.
- Nigdy nie używaj rozcieńczalnika ani benzyny.
- Jeśli produkt jest brudny, wytrzyj go ręcznikiem lub chusteczką.
- Nie wkładaj korpusu do ognia ani nie przegrzewaj.
- Nie należy pozostawiać produktu w bezpośrednim świetle słonecznym lub w pobliżu ciepła.
- Nikt poza technikiem naprawczym nie powinien demontować, naprawiać ani modyfikować produktu.
- Nie należy pozostawiać produktu w wilgotnym miejscu, takim jak łazienka.
- Przechowuj produkt w miejscu niedostępnym dla dzieci.
- Prosimy o przestrzeganie powyższych środków ostrożności i ostrzeżeń.
- Nie ponosimy odpowiedzialności za jakiegokolwiek obrażenia, nieprawidłowe działanie, szkody spowodowane przez użytkownika nieprawidłowym użytkowaniem, demontażem, modyfikacją, naprawą itp.

Ładowanie

- Nigdy nie ładuj produktu w wilgotnym miejscu, np. gdy terminal jest mokry lub w łazience. Istnieje ryzyko pożaru, porażenia prądem i poparzeń.
- Przed ładowaniem upewnij się, że port ładowania jest czysty i suchy.
- Jeśli akumulator ma niski poziom mocy, będzie emitował sygnał dźwiękowy.
- Szacowany czas ładowania to około 3 godziny. Podczas ładowania jednostki głównej miga znak poziomu naładowania. Po pełnym naładowaniu znak poziomu naładowania świeci się. (Uwaga: Czas ładowania może się różnić w zależności od środowiska ładowania).
- Nie należy używać produktu podczas ładowania.
- Należy upewnić się, że napięcie robocze, zasilacz AC itp. są używane zgodnie z warunkami określonymi w niniejszej instrukcji.
- Jeśli używasz produktu po raz pierwszy lub jeśli nie używałeś go przez dłuższy czas, naładuj go przed użyciem. Ponadto, aby chronić wbudowany akumulator, ładuj go raz w miesiącu, nawet jeśli nie będzie używany przez dłuższy czas.
- Odpowiednia temperatura pokojowa do ładowania to 15-30°C. Ładowanie w niskiej temperaturze skróci żywotność akumulatora.
- Jeśli używasz produktu po raz pierwszy lub jeśli nie używałeś go przez dłuższy czas, naładuj go przed użyciem. Ponadto, aby chronić wbudowany akumulator, ładuj go raz w miesiącu, nawet jeśli nie będzie używany przez dłuższy czas.
- Odpowiednia temperatura pokojowa do ładowania to 15-30°C. Ładowanie w niskiej temperaturze skróci żywotność akumulatora, więc proszę ładować w odpowiedniej temperaturze. Ponadto, prędkość ładowania może się zmniejszyć w niskich temperaturach.
- Jednostka główna może stać się lekko gorąca podczas ładowania, ale nie jest to usterka.

- Jeśli czas pracy jest nienormalnie krótki, nawet gdy akumulator jest prawidłowo naładowany, należy skontaktować się z dystrybutorem.

Najczęściej zadawane pytania

P: Wydaje się, że urządzenie nadal wibruje po wyłączeniu zasilania.

O: Po użyciu, urządzenie wewnątrz jest nadal gorące, więc nawet jeśli zasilanie jest wyłączone, wentylacja będzie nadal działać przez 30 sekund, aby schłodzić urządzenie.

Głowica nie wibruje.

① Aby poczuć wibracje, konieczne jest wykonanie pełnego obwodu elektronicznego tego produktu. Przytrzymaj pasek przewodzący z boku urządzenia i lekko przyłóż górę urządzenia do skóry, aby stworzyć obwód elektroniczny. (Jeśli głowica jest oddzielona od skóry, nie będzie wibrować, ponieważ nie można utworzyć obwodu elektronicznego).

② Zawsze utrzymuj skórę nawilżoną balsamem lub serum. Jeśli skóra jest zbyt sucha, transmisja wibracji i EMS będzie osłabiona, co może zmniejszyć efekt i spowodować problemy skórne.

P: Czy mogę używać produktu na czymś innym niż twarz (ciało, itp.)?

O: Urządzenie służy tylko do twarzy. Nie należy używać na niczym innym niż twarz.

P: W jakich trybach można używać płátka kosmetycznego?

O: Tylko w trybie CLEAN należy używać płátka kosmetycznego. W trybach innych niż tryb CLEAN należy zdjąć pierścień z płátkiem kosmetycznym.

P: Czy nie jest skuteczniejsze mocne naciśnięcie urządzenia?

O: Nie trzeba mocno naciskać. Dociskaj lekko, aby nie obciążać skóry.

P: Czy mogę używać produktu z nałożonym makijażem?

O: Proszę nie używać produktu z nałożonym makijażem, przed użyciem należy umyć twarz.

P: Moja ręka czuje mrowienie podczas używania, czy to jest w porządku?

O: Proszę wysuszyć ręce przed użyciem. Ponieważ produkt działa ze słabym prądem, prąd płynie również w dłoni tworząc obwód. Jest to bardzo mały prąd elektryczny, więc nie ma skutków ubocznych dla zdrowia.

P: Jaki jest szacowany czas użytkowania? Czy można używać produktu codziennie?

O: Tryby pielęgnacji skóry mogą być używane codziennie. Tryb CLEAN jest zalecany do użycia 3 razy na tydzień.

Sugerujemy, aby używać produktu 15-20 minut dziennie. Proszę skrócić lub wydłużyć czas użytkowania zgodnie z potrzebami.

P: Mam trądzik i stany zapalne na skórze, czy mogę używać produktu?

O: Ponieważ skóra jest delikatna podczas stanów zapalnych lub trądziku, proszę unikać wrażliwych miejsc.

Producent: Shenzhen Gangji Electric Technology Co., Ltd.

Adres: Pokój 2204-2205, budynek 4, Cloud Park, ul. Bantian, dzielnica Longgang, Shenzhen, Chiny

Spółka zależna: ShenZhenShiGangjidian Technologies Co., LTD.

Pokój 2204-2205, budynek 4, Cloud Park, ul. Bantian, dzielnica Longgang, Shenzhen, Chiny

Importer: INNPRO Robert

Błędowski sp. z o.o. ul. Rudzka 65c

44-200 Rybnik, Polska

tel. +48 533 234 303

hurt@innpro.pl



Ochrona środowiska



Zużyty sprzęt elektroniczny oznakowany zgodnie z dyrektywą Unii Europejskiej, nie może być umieszczany łącznie z innymi odpadami komunalnymi. Podlega on selektywnej zbiórce i recyklingowi w wyznaczonych punktach. Zapewniając jego prawidłowe usuwanie, zapobiegasz potencjalnym, negatywnym konsekwencjom dla środowiska naturalnego i zdrowia ludzkiego. System zbierania zużytego sprzętu zgodny jest z lokalnie obowiązującymi przepisami ochrony środowiska dotyczącymi usuwania odpadów. Szczegółowe informacje na ten temat można uzyskać w urzędzie miejskim, zakładzie oczyszczania lub sklepie, w którym produkt został zakupiony.

CE Produkt spełnia wymagania dyrektyw tzw. Nowego Podejścia Unii Europejskiej (UE), dotyczących zagadnień związanych z bezpieczeństwem użytkownika, ochroną zdrowia i ochroną środowiska, określających zagrożenia, które powinny zostać wykryte i wyeliminowane.

Niniejszy dokument jest tłumaczeniem oryginalnej instrukcji obsługi, stworzonej przez producenta.

Produkt należy regularnie konserwować (czyścić) we własnym zakresie lub przez wyspecjalizowane punkty serwisowe na koszt i w zakresie użytkownika. W przypadku braku informacji o koniecznych akcjach konserwacyjnych cyklicznych lub serwisowych w instrukcji obsługi, należy regularnie, minimum raz na tydzień oceniać odmiennosć stanu fizycznego produktu od fizycznie nowego produktu. W przypadku wykrycia lub stwierdzenia jakiegokolwiek odmiennosć należy pilnie podjąć kroki konserwacyjne (czyszczenie) lub serwisowe. Brak poprawnej konserwacji (czyszczenia) i reakcji w chwili wykrycia stanu odmiennosć może doprowadzić do trwałego uszkodzenia produktu. Gwarant nie ponosi odpowiedzialności za uszkodzenia wynikające z zaniedbania.

Szczegółowe informacje o warunkach gwarancji dystrybutora /
producenta dostępne na stronie internetowej
<https://serwis.innpro.pl/gwarancja>

Akumulator LI-ION

Urządzenie wyposażone jest w akumulator LI ION (litowo-jonowy), który z uwagi na swoją fizyczną i chemiczną budowę starzeje się z biegiem czasu i użytkowania. Producent określa maksymalny czas pracy urządzenia w warunkach laboratoryjnych, gdzie występują optymalne warunki pracy dla urządzenia, a sam akumulator jest nowy i w pełni naładowany. Czas pracy w rzeczywistości może się różnić od deklarowanego w ofercie i nie jest to wada urządzenia a cecha produktu. Aby zachować maksymalną żywotność akumulatora, nie zaleca się go rozładowywać do poziomu poniżej 3,18V lub 15% ogólnej pojemności. Niższe wartości, jak np. 2,5V dla ogniwa uszkadzają je trwale i nie jest to objęte gwarancją. W przypadku zaniechania używania akumulatora lub całego urządzenia przez czas dłuższy niż jeden miesiąc należy akumulator naładować do 50% i sprawdzać cyklicznie co dwa miesiące poziom jego naładowania. Przechowuj akumulator i urządzenie w miejscu suchym, z dala od słońca i ujemnych temperatur.

Akumulator LIPO

Urządzenie wyposażone jest w akumulator LI PO (litowo-polimerowy), który z uwagi na swoją fizyczną i chemiczną budowę starzeje się z biegiem czasu i użytkowania. Producent określa maksymalny czas pracy urządzenia w warunkach laboratoryjnych, gdzie występują optymalne warunki pracy dla urządzenia, a sam akumulator jest nowy i w pełni naładowany. Czas pracy w rzeczywistości może się różnić od deklarowanego w ofercie i nie jest to wada urządzenia a cecha produktu. Aby zachować maksymalną żywotność akumulatora, nie zaleca się go rozładowywać do poziomu poniżej 3,5V lub 5% ogólnej pojemności. Niższe wartości, jak np 3,2V dla ogniwa uszkadzają je trwale i nie jest to objęte gwarancją. W przypadku zaniechania używania akumulatora lub całego urządzenia przez czas dłuższy niż jeden miesiąc należy akumulator naładować do 50% i sprawdzać cyklicznie co dwa miesiące poziom jego naładowania. Przechowuj akumulator i urządzenie w miejscu suchym, z dala od słońca i ujemnych temperatur.