

# ENCHEN

## Instrukcja obsługi ENCHEN Trymer do strzyżenia (Model Beardo)

### DYSTRYBUTOR:

Posfoto Spółka z ograniczoną odpowiedzialnością sp.k.

Al. Armii Krajowej 64 bl. 2 / 16

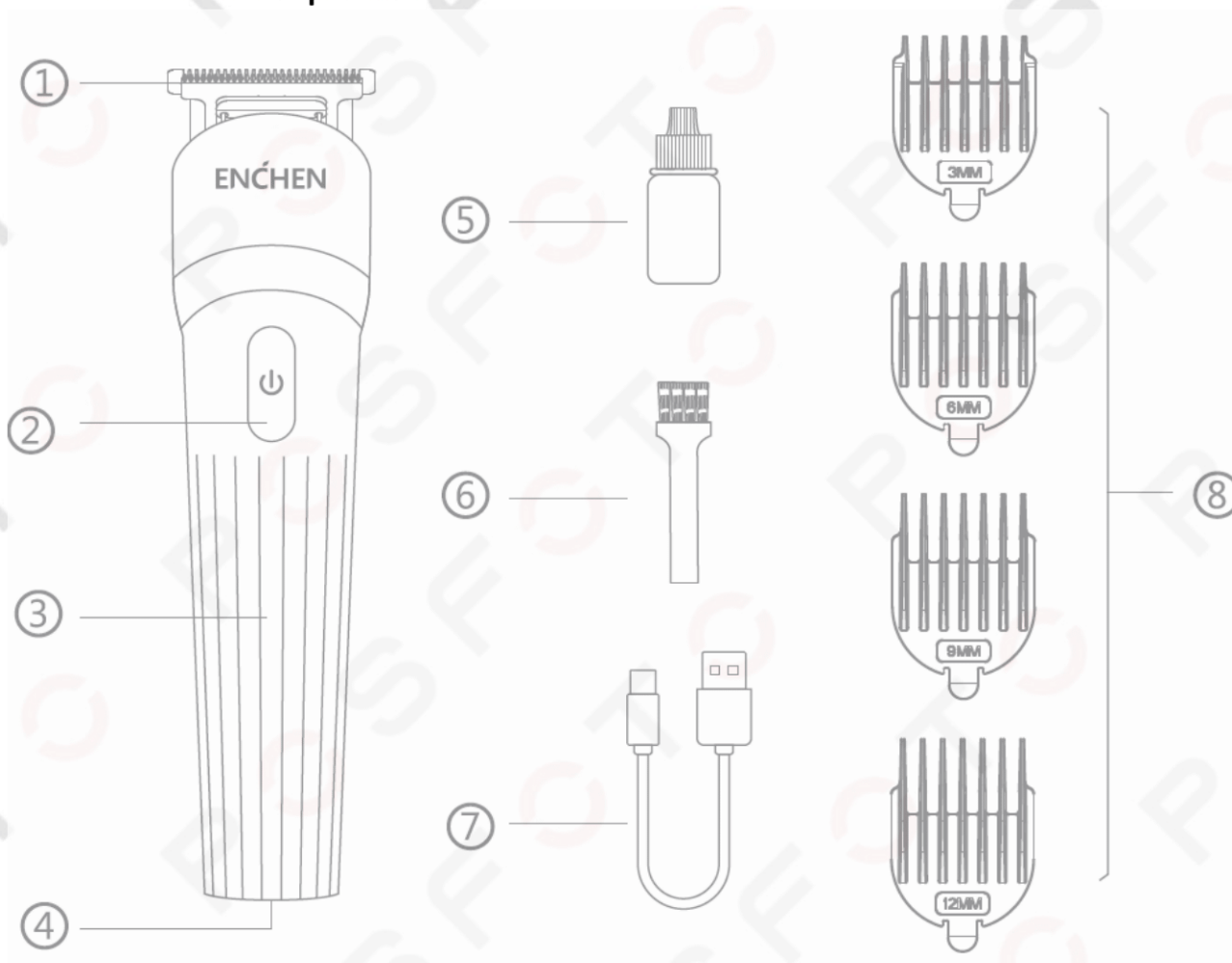
05-200 Wołomin

[www.posfoto.pl](http://www.posfoto.pl)

Przed użyciem produktu należy przeczytać uważnie niniejszą instrukcję i zachować do przyszłego użytku w bezpiecznym miejscu.

Dziękujemy za zakup produktu marki **ENCHEN**! Aby poznać więcej naszych produktów zapraszamy na oficjalną stronę marki [www.enchenpolska.pl](http://www.enchenpolska.pl)

### 1. Przedstawienie produktu



- 1 – Ostrze tnące o kształcie T
- 2 – Przycisk ON/OFF
- 3 – Kontrolka stanu
- 4 – Port ładowania USB-C

- 5 – Olej smarny
- 6 – Szczoteczka do czyszczenia
- 7 – Kabel USB / USB-C
- 8 – Nasadki 3-12mm

## 2. Środki ostrożności i wskazówki przed użyciem

### Uwagi:

- Sam produkt i jego akcesoria nie są zabawkami, należy je przechowywać w miejscu niedostępnym dla dzieci, aby uniknąć niebezpieczeństwa.
- **Nie używaj** mokrych rąk do podłączania i odłączania przewodu zasilającego, trzymaj przewód z dala od cieczy i wilgoci.
- **Nie zanurzaj** tego produktu w wodzie ani **nie sputkuj** go bezpośrednio wodą, aby uniknąć uszkodzenia.
- Produkt **nie jest** wodoodporny, utrzymuj urządzenie suchą.
- Symbol po prawej stronie oznacza, że korpus urządzenia **nie można myć** pod bieżącą wodą.
- Upewnij się, że korpus urządzenia, zasilacz i przewód zasilający są suche. **Nie ładuj go** w łazience.
- Ten produkt zawiera wbudowany akumulator, **nie wrzucaj** go do ognia, **nie ładuj, nie używaj i nie umieszczaj** w miejscu o wysokiej temperaturze.
- **Nie używaj**, gdy przewód zasilający lub zasilacz są uszkodzone, gdy nie są dobrze podłączone do gniazdka lub gdy połączenie między nią a gniazdkiem elektrycznym jest luźne.
- **Nie modyfikuj** ani **nie naprawiaj** samodzielnie tego produktu.
- Przed podłączeniem produktu do ładowania upewnij się, że napięcie odpowiada lokalnemu napięciu.
- Jeśli przewód zasilający zostanie uszkodzony lub zgubiony. Skontaktuj się z producentem w celu zakupu nowego oryginalnego do dalszego użytkowania.
- **Nie używaj** produktu na zwierzętach.
- Używaj i przechowuj produkt w suchym miejscu w temperaturze od 5°C do 35°C.
- **Nie używaj** złamanej lub uszkodzonej nasadki do przycinania.
- Przestań używać produkt, gdy zauważysz jakiegokolwiek nieprawidłowości lub problemy z tym produktem i postępuj zgodnie z zastrzeżeniami. Postępuj zgodnie z instrukcją.
- **Nie rozbierać** korpusu w celu wymiany baterii.
- **Nie uderzaj** ani **nie upuszczaj** tego produktu. Przestań go używać, jeśli jest uszkodzony w wyniku kolizji lub upadku.
- Osoby z niepełnosprawnością ruchową, zaburzeniami psychicznymi lub brakiem odpowiedniego doświadczenia i wiedzy (w tym dzieci) powinny używać tego produktu pod nadzorem i kierunkiem swoich opiekunów.



### Wskazówki:

- Jeżeli produkt nie będzie używany przez dłuższy czas, ładuj go co najmniej raz na 3-6 miesięcy.
- Zaleca się regularne czyszczenie urządzenia, w celu przedłużenia jego żywotności i utrzymanie wysokiego komfortu podczas strzyżenia.

## 3. Użytkowanie trymera

- Przed rozpoczęciem strzyżenia załóż nasadkę/grzebień na ostrze tnące urządzenia w odpowiednim miejscu.
- Włącz urządzenie delikatnie wciskając przycisk ON/OFF, analogicznie wyłącza się.
- Podczas strzyżenia zawsze bezpiecznie trzymaj urządzenie w dłoni oraz pamiętaj, aby spód nasadki zawsze stykał się ze skórą głowy i powoli przesuwaj go do przodu w kierunku przeciwnym do wzrostu włosów.
- Włosy na bokobrodach i z tyłu głowy też mogą być przycinane i golone wielokrotnie od dołu do góry, aż do przycięcia na oczekiwaną długość. Jeśli zbyt dużo włosów zgromadzi się na narzędziu podczas przycinania, zdejmij końcówkę narzędzia i wyczyść ją szczoteczką do włosów.
- Przytnij linię brody / wąsów delikatnie przykładając ostrze urządzenia do skóry i powoli przycinaj od krawędzi brody/wąsów aż do osiągnięcia oczekiwanego efektu.
- Nie należy zdejmować nakładki podczas strzyżenia włosów, należy najpierw wyłączyć urządzenie.
- Nasadki mają 4 długości strzyżenia w zakresie od 3mm do 12mm.
- Czynność golenia w jednym miejscu zaleca się powtarzać kilkakrotnie od przodu do tyłu.

#### 4. Blokada podróżna

Trymer jest wyposażony w funkcję blokady podróżnej, aby zapobiec przypadkowemu uruchomieniu w bagażu lub podróży.

**Włączanie blokady podróżnej:** w stanie wyłączenia naciśnij przycisk ON/OFF przez dłuższy czas, kontrolka stanu LED mignie 3 razy i zgaśnie oznaczając włączenie blokady podróżnej.

**Wyłączanie blokady podróżnej:** w stanie aktywnej blokady podróżnej, naciśnij przycisk ON/OFF przez dłuższy czas, aż urządzenie uruchomi się, a kontrolka stanu LED włączy się oznaczając wyłączenie blokady podróżnej.

#### 5. Ładowanie produktu

Przed ładowaniem upewnij się, że trymer jest wyłączony. Produkt należy ładować, gdy bateria jest bliska wyczerpania.

- Przed pierwszym użyciem tego produktu upewnij się, że jest on w pełni naładowany. Pełne naładowanie tego produktu trwa około 1,5 godziny.
- Odpowiednie napięcie ładowania tego produktu to DC 5V.
- Podłącz jeden koniec przewodu zasilającego do adaptera, a drugi koniec do portu w trymerze do strzyżenia włosów. Następnie włóż wtyczkę zasilacza do gniazdka elektrycznego.



- **Status niskiej baterii** – wskaźnik LED świeci i miga na czerwono
- **Status ładowania** – wskaźnik LED świeci stale na czerwono
- **Status pełnej baterii** – wskaźnik LED świeci na biało

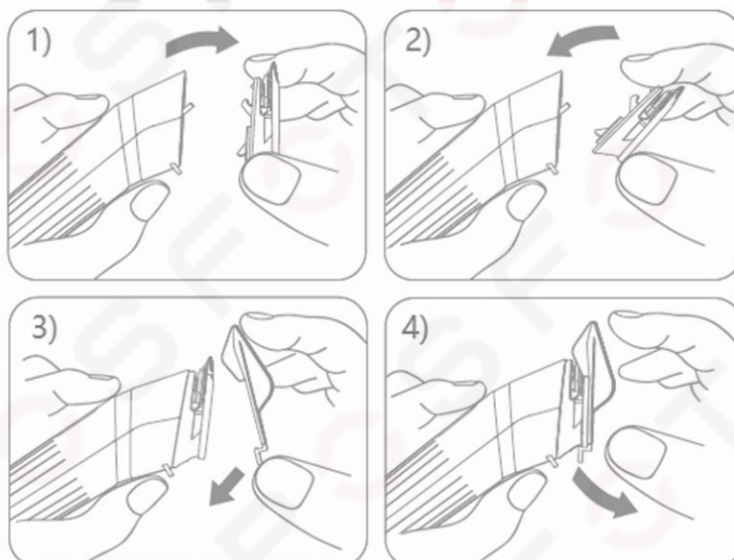
#### 6. Montaż i demontaż ostrza/nasadek

**Demontaż ostrza tnącego:** trzymając trymer w dłoni, pchnij kciukiem górną część ostrza w kierunku tylnej części korpusu jak na 1 rysunku poniżej.

**Montaż ostrza tnącego:** umieść dolną część ostrza w gnieździe, a następnie naciśnij mocno górną krawędź w kierunku korpusu, aż usłyszysz dźwięk „kliknięcia” jak na 2 rysunku poniżej.

**Montaż nasadki (3-12mm):** w zależności od zapotrzebowania wybierz odpowiednią długość nasadki ograniczającej. Nałóż górną krawędź na ostrze tnące, a następnie dociśnij dolną krawędź do korpusu jak na 3 rysunku poniżej.

**Demontaż nasadki (3-12mm):** trzymając korpus trymera, drugą ręką odepchnij „ogon” nasadki w kierunku od korpusu i delikatnie zsuń do góry jak na 4 rysunku poniżej.



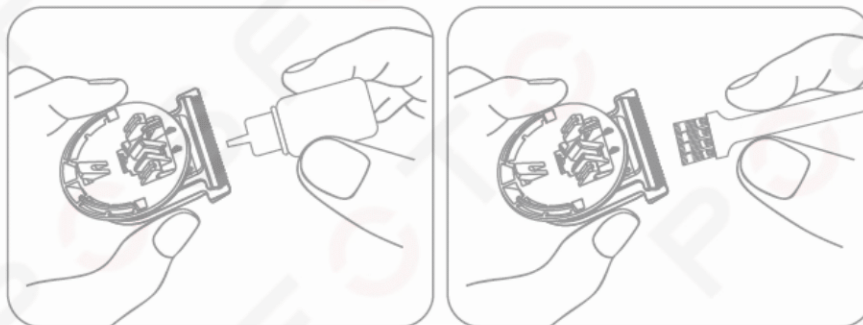
## 7. Czyszczenie i konserwacja

Ten produkt **NIE JEST** wodoodporny. Nie czyść korpusu urządzenia wodą ani inną cieczą.

Przed użyciem urządzenia do strzyżenia należy nasmarować części tnące olejem smarującym dostarczonym przez producenta w pudełku z produktem.

Przed czyszczeniem pamiętaj, aby najpierw **wyłączyć urządzenie, włączyć blokadę podrózną** i odłączyć od zasilania, jeżeli jest podłączone. Regularne czyszczenie gwarantuje lepszy efekt i komfort użytkowania.

**Czyszczenie ostrzy tnących i nasadek:** czyść te elementy po każdym użyciu. Zdejmij nasadkę do przycinania i zdemontuj ostrze tnące. Użyj specjalnej szczoteczki/pędzelka do czyszczenia, aby pozbyć się włosów ze szczelin urządzenia i ostrza tnącego.



### UWAGA !

Aby zapobiec upadkowi i uszkodzeniu urządzenia, użyj jednej ręki do trzymania, podczas gdy drugą delikatnie odsuwaj ostrza podczas ich demontażu. Żywotność urządzenia do strzyżenia włosów jest bezpośrednio związana z częstotliwością użytkowania i konserwacją.

Nieznaczne nagrzewanie się urządzenia podczas użytkowania jest normalne i nie ma to wpływu na normalne użytkowanie.

## 8. Najczęściej spotykane problemy

Problem	Przyczyna	Środek zaradczy
Nie działa po włączeniu	Przycisk ON / OFF przestał działać	Skontaktuj się ze sprzedawcą lub producentem
	Bateria jest wyczerpana	Podłącz urządzenie do ładowania i naładuj baterię
	Awaria urządzenia	Skontaktuj się ze sprzedawcą lub producentem
Wskaźnik ładowania nie działa	Źle podłączone zasilanie	Sprawdź podłączenie zasilania i ponownie podłącz urządzenie do ładowania i naładuj baterię
	Uszkodzony wskaźnik	Skontaktuj się ze sprzedawcą lub producentem
	Awaria urządzenia	Skontaktuj się ze sprzedawcą lub producentem
Wydłużony czas ładowania	Żywotność baterii dobiegła końca	Niezbędna jest wymiana baterii na nową lub używanie produktu z podłączeniem do zasilania.
	Awaria urządzenia	Skontaktuj się ze sprzedawcą lub producentem

## 9. Specyfikacja techniczna

**Nazwa produktu:** ENCHEN Trymer do strzyżenia

**Model produktu:** Beardo

**Napięcie znamionowe:** 3,7V

**Moc znamionowa:** 5W

**Napięcie ładowania:** DC 5V

**Czas ładowania:** ok. 1,5h

**Czas używania po pełnym naładowaniu:** do 1,5h

## 10. Postanowienia gwarancyjne

Produkty marki **ENCHEN** są objęte **24-miesięczną** gwarancją dla konsumentów lub **12-miesięczną** gwarancją dla przedsiębiorców (zakupów na firmę).

**Gwarancji nie podlegają:** materiały eksploatacyjne (w tym baterie i akumulatory) uszkodzenia produktu będące wynikiem niewłaściwego użytkowania lub powstałe z winy użytkownika włączając w to niewłaściwe przechowywanie, upuszczenie, uderzenie, korozję, brud, piasek, zalanie, zamoczenie, wady spowodowane użytkowaniem innych akcesoriów niż fabryczne oraz szkody powstałe w wyniku niewłaściwego zabezpieczenia przesyłki z reklamowanym urządzeniem.

## 11. Deklaracja zgodności CE

Producent **Shanghai Qiaopu Smart Sci-tech Development Co., Ltd.** niniejszym oświadcza, że to urządzenie jest zgodne z obowiązującymi dyrektywami i normami europejskimi i ich poprawkami. W celu zaczerpnięcia dokładniejszych informacji proszę zajrzeć na stronę [www.enchentech.eu](http://www.enchentech.eu)

## 12. Utylizacja sprzętu i ochrona środowiska



Wszystkie produkty, na których umieszczony jest symbol zostały sklasyfikowane jako odpady elektryczne (WEEE zgodnie z dyrektywą 2012/19/EU). Z tego względu muszą być utylizowane w punktach recyklingu odpadów elektrycznych. Pod żadnym pozorem nie powinny być wyrzucane razem z odpadami komunalnymi.

Nie zwieraj akumulatora/ów, aby nie zapalił/y się i nie spowodował/y pożaru.

Nie wrzucaj baterii do ognia.