



**Genbrug**

-Dette symbol betyder, at elektriske produkter ikke må bortskaftes sammen med almindeligt husholdningsaffald.

-Følg den nationale lovgivning om særskilt indsamling af elektriske produkter.

**Deutsch**

**Wichtig**

Lesen Sie vor Gebrauch des Geräts die Bedienungsanleitung sorgfältig durch, und bewahren Sie sie für die Zukunft auf.

- ! WARNUNG:** Verwenden Sie das Gerät nicht in der Nähe von Wasser.
- Wenn das Gerät in einem Badezimmer verwendet wird, trennen Sie es nach dem Gebrauch von der Stromversorgung. Die Nähe zum Wasser stellt ein Risiko dar, sogar wenn das Gerät abgeschaltet ist.
- ! WARNUNG:** Verwenden Sie das Gerät nicht in der Nähe von Badewannen, Duschen, Waschbecken oder sonstigen Behältern mit Wasser.
- Ziehen Sie nach jedem Gebrauch den Netzstecker aus der Steckdose.
- Bei Überhitzung wird das Gerät automatisch ausgeschaltet. Ziehen Sie den Stecker aus der Steckdose, und lassen Sie das Gerät einige Minuten lang abkühlen. Vergewissern Sie sich vor dem erneuten Einschalten, dass keine Funken, Haare usw. die Gebläseöffnung blockieren.
- Dieses Gerät kann von Kindern ab 8 Jahren und Personen mit verringerten physischen, sensorischen oder psychischen Fähigkeiten oder Mangel an Erfahrung und Kenntnis verwendet werden, wenn sie bei der Verwendung beaufsichtigt werden oder Anweisung zum sicheren Gebrauch des Geräts erhalten und die Gefahren verstanden haben. Kinder dürfen nicht mit dem Gerät spielen.

Reinigung und Wartung darf nicht von Kindern ohne Aufsicht durchgeführt werden.

Der Einbau einer Fehlerstromschutzeinrichtung in dem Stromkreis, der das Badezimmer versorgt, bietet zusätzlichen Schutz. Dieses Gerät muss über einen Nennauslastestrom von maximal 30 mA verfügen. Bei Fragen wenden Sie sich an Ihren Händler.

Führen Sie keine Metallgegenstände in die Lufteinlässe- oder Gebläseöffnung ein, da dies zu Stromschlägen führen kann.

Halten Sie Lufteinlassgitter und Gebläseöffnung immer frei.

Bevor Sie das Gerät an eine Steckdose anschließen, überprüfen Sie, ob die auf dem Gerät angegebene Spannung mit der Netzspannung vor Ort übereinstimmt.

Wenn Sie das Gerät nicht für andere als in dieser Bedienungsanleitung beschriebene Zwecke verwenden Sie das Gerät nicht zum Trocknen von Kunsthaar.

Wenn das Gerät an eine Steckdose angeschlossen ist, lassen Sie es zu keiner Zeit unbeaufsichtigt.

Verwenden Sie niemals Zubehör oder Teile, die von Drittherstellern stammen bzw. nicht von Philips empfohlen werden. Wenn Sie dieses(s) Zubehör oder Teile verwenden, verliert Ihre Garantie.

Wickeln Sie das Netz Kabel nicht um das Gerät.

Lassen Sie das Gerät abkühlen, bevor Sie es wegbringen.

Ziehen Sie nach der Verwendung nicht am Netz Kabel. Ziehen Sie stattdessen am Netzstecker, um das Gerät von der Stromversorgung zu trennen.

Bevor Sie das Gerät nicht mit nassen Händen.

Geben Sie das Gerät zur Überprüfung bzw. Reparatur stets an ein von Philips autorisiertes Service-Center. Eine Reparatur durch unqualifizierte Personen kann zu einer hohen Gefährdung für den Verbraucher führen.

Das Netz Kabel sollte nicht austauscht werden. Wenn das Kabel beschädigt ist, sollte das Gerät entsorgt werden.

• Never block the air grilles.

• Before you connect the appliance, ensure that the voltage indicated on the appliance corresponds to the local power voltage.

• Do not use the appliance for any other purpose than described in this manual.

• Do not use the appliance on artificial hair.

• When the appliance is connected to the power, never leave it unattended.

• Never use any accessories or parts from other manufacturers or that Philips does not specifically recommend. If you use such accessories or parts, your guarantee becomes invalid.

• Do not insert metal objects into the air grilles to avoid electric shock.

• Never block the air grilles.

• Before you connect the appliance, ensure that the voltage indicated on the appliance corresponds to the local power voltage.

• Do not use the appliance for any other purpose than described in this manual.

• Do not use the appliance on artificial hair.

• When the appliance is connected to the power, never leave it unattended.

• Never use any accessories or parts from other manufacturers or that Philips does not specifically recommend. If you use such accessories or parts, your guarantee becomes invalid.

• Do not insert metal objects into the air grilles to avoid electric shock.

• Never block the air grilles.

• Before you connect the appliance, ensure that the voltage indicated on the appliance corresponds to the local power voltage.

• Do not use the appliance for any other purpose than described in this manual.

• Do not use the appliance on artificial hair.

• When the appliance is connected to the power, never leave it unattended.

Dieses Philips Gerät erfüllt sämtliche Normen und Regelungen bezüglich der Exposition in elektromagnetischen Feldern.

**Recycling**

-Dieses Symbol bedeutet, dass das Elektrogerät nicht mit dem normalen Hausmüll entsorgt werden kann. Beachten Sie die örtlichen Vorschriften zur getrennten Entsorgung von elektrischen Produkten.

1. Altgeräte/Altakkus/Batterien können kostenlos an geeigneten Rücknahmestellen abgegeben werden.

2. Diese werden dort fachgerecht gesammelt oder zur Wiederverwendung vorbereitet. Altgeräte/Altakkus/Batterien können Schadstoffe enthalten, die der Umwelt und der menschlichen Gesundheit schaden können. Enthaltene Rohstoffe können durch die Wiederverwertung einen Beitrag zum Umweltschutz leisten. Sofern die Batterie Blei (Pb), Cadmium (Cd) oder Quecksilber (Hg) enthält, ist die Batterie entsprechend gekennzeichnet.

3. Die Entsorgung personenbezogener Daten auf den zu löschenden Altgeräten muss vom Endnutzer verantwortungsvoll vorgenommen werden.

4. Hinweise für Verbraucher in Deutschland: In die Punkt 1 genannte Rückgabe ist gesetzlich vorgeschrieben. Altgeräte mit Altbatterien und/oder Altakkus und Lampen, die nicht vom Altgerät umschlossen sind, sind vor der Abgabe an einer Rücknahmestelle von diesen zu trennen. Dies gilt nicht, falls die Altgeräte und/oder die Wiederverwertung noch geeignet (d.h. funktionsfähig) sind und von dem anderen Altgerät getrennt werden.
Sammel- und Rücknahmestellen in DE: **https://www.stiftung.de/de/**, für Batterien auch Rückgabe im Handel möglich. Informationen über Sammel- und Recyclingtungen: **https://www.bmu.de**

**Rücknahme von Altgeräten**
Rücknahmepflichtig sind Geschäfte mit einer Verkaufsoberfläche von mindestens 400 m² für Elektro- und Elektronikgeräten sowie diejenigen Lebensmittelgeschäfte mit einer Gesamtverkaufsoberfläche von mindestens 800 m², die mehrmals pro Jahr oder dauerhaft Elektro- und Elektronikgeräte anbieten und auf dem Markt bereitstellen.

**Diese Händler müssen:**

- beim Verkauf eines neuen Elektrogeräts ein Altgerät der gleichen Art kostenlos zurücknehmen (1-1-Rücknahme), auch bei Befreiungen nach Hause.
- bis zu drei kleine Altgeräte (keine äußere Abmessung größer als 25 cm) kostenfrei im Verkaufsgeschäft oder in unmittelbarer Nähe zurücknehmen, ohne Neukaufverpflichtung.

Rücknahmepflichten gelten auch für den Versandhandel, wobei die Pflicht zur 1-1-Rücknahme im privaten Haushalt nur für Mischverpackungen (Kühl-, Gefriergeräte, Klimageräte u.ä.), Bildschirmgeräte und Großgeräte gilt; für die 1-1-Rücknahme von Lampen, Kleingeräten und kleinen ITK-Geräten sowie die 0-1-Rücknahme müssen Versandhändler Rückgabemöglichkeiten in zumutbarer Entfernung zum Endverbraucher bereitstellen.

-beim Verkauf eines neuen Elektrogeräts ein Altgerät der gleichen Art kostenlos zurücknehmen (1-1-Rücknahme), auch bei Befreiungen nach Hause.

- bis zu drei kleine Altgeräte (keine äußere Abmessung größer als 25 cm) kostenfrei im Verkaufsgeschäft oder in unmittelbarer Nähe zurücknehmen, ohne Neukaufverpflichtung.

Rücknahmepflichten gelten auch für den Versandhandel, wobei die Pflicht zur 1-1-Rücknahme im privaten Haushalt nur für Mischverpackungen (Kühl-, Gefriergeräte, Klimageräte u.ä.), Bildschirmgeräte und Großgeräte gilt; für die 1-1-Rücknahme von Lampen, Kleingeräten und kleinen ITK-Geräten sowie die 0-1-Rücknahme müssen Versandhändler Rückgabemöglichkeiten in zumutbarer Entfernung zum Endverbraucher bereitstellen.

Die Philips GmbH ist Mitglied des Rücknahmesystems "take-back". Mehr Informationen unter **https://take-back.de**. So Verbraucher über Philips Consumer Lifestyle BV ein Produkt erworben haben, können sie ebenso die Möglichkeiten des Systems nutzen.

**Rückgabemöglichkeiten für Verbraucher in Österreich**
Die Philips Austria GmbH und die Philips Consumer Lifestyle BV sind Mitglied beim Sammel- und Verwertungssystem des UfH. Sammelstellen und Offiziellen Rücknahmestellen sind UfH, So Verbraucher das Produkt andersorts erworben haben, haben sie gemäß §5 EAG Anspruch auf eine 1-1-Rücknahme. Für Haushalts- und Gewerbeverpackungen sind die Philips Austria GmbH und die Philips Consumer Lifestyle BV Mitglied beim Sammel- und Verwertungssystem Recly Systems GmbH.

**Recycling**

-Dieses Symbol bedeutet, dass das Elektrogerät nicht mit dem normalen Hausmüll entsorgt werden kann. Beachten Sie die örtlichen Vorschriften zur getrennten Entsorgung von elektrischen Produkten.

1. Altgeräte/Altakkus/Batterien können kostenlos an geeigneten Rücknahmestellen abgegeben werden.

2. Diese werden dort fachgerecht gesammelt oder zur Wiederverwendung vorbereitet. Altgeräte/Altakkus/Batterien können Schadstoffe enthalten, die der Umwelt und der menschlichen Gesundheit schaden können. Enthaltene Rohstoffe können durch die Wiederverwertung einen Beitrag zum Umweltschutz leisten. Sofern die Batterie Blei (Pb), Cadmium (Cd) oder Quecksilber (Hg) enthält, ist die Batterie entsprechend gekennzeichnet.

3. Die Entsorgung personenbezogener Daten auf den zu löschenden Altgeräten muss vom Endnutzer verantwortungsvoll vorgenommen werden.

4. Hinweise für Verbraucher in Deutschland: In die Punkt 1 genannte Rückgabe ist gesetzlich vorgeschrieben. Altgeräte mit Altbatterien und/oder Altakkus und Lampen, die nicht vom Altgerät umschlossen sind, sind vor der Abgabe an einer Rücknahmestelle von diesen zu trennen. Dies gilt nicht, falls die Altgeräte und/oder die Wiederverwertung noch geeignet (d.h. funktionsfähig) sind und von dem anderen Altgerät getrennt werden.
Sammel- und Rücknahmestellen in DE: **https://www.stiftung.de/de/**, für Batterien auch Rückgabe im Handel möglich. Informationen über Sammel- und Recyclingtungen: **https://www.bmu.de**

**Rücknahme von Altgeräten**
Rücknahmepflichtig sind Geschäfte mit einer Verkaufsoberfläche von mindestens 400 m² für Elektro- und Elektronikgeräten sowie diejenigen Lebensmittelgeschäfte mit einer Gesamtverkaufsoberfläche von mindestens 800 m², die mehrmals pro Jahr oder dauerhaft Elektro- und Elektronikgeräte anbieten und auf dem Markt bereitstellen.

-beim Verkauf eines neuen Elektrogeräts ein Altgerät der gleichen Art kostenlos zurücknehmen (1-1-Rücknahme), auch bei Befreiungen nach Hause.

- bis zu drei kleine Altgeräte (keine äußere Abmessung größer als 25 cm) kostenfrei im Verkaufsgeschäft oder in unmittelbarer Nähe zurücknehmen, ohne Neukaufverpflichtung.

Rücknahmepflichten gelten auch für den Versandhandel, wobei die Pflicht zur 1-1-Rücknahme im privaten Haushalt nur für Mischverpackungen (Kühl-, Gefriergeräte, Klimageräte u.ä.), Bildschirmgeräte und Großgeräte gilt; für die 1-1-Rücknahme von Lampen, Kleingeräten und kleinen ITK-Geräten sowie die 0-1-Rücknahme müssen Versandhändler Rückgabemöglichkeiten in zumutbarer Entfernung zum Endverbraucher bereitstellen.

**Recycling**

-Dieses Symbol bedeutet, dass das Elektrogerät nicht mit dem normalen Hausmüll entsorgt werden kann. Beachten Sie die örtlichen Vorschriften zur getrennten Entsorgung von elektrischen Produkten.

1. Altgeräte/Altakkus/Batterien können kostenlos an geeigneten Rücknahmestellen abgegeben werden.

2. Diese werden dort fachgerecht gesammelt oder zur Wiederverwendung vorbereitet. Altgeräte/Altakkus/Batterien können Schadstoffe enthalten, die der Umwelt und der menschlichen Gesundheit schaden können. Enthaltene Rohstoffe können durch die Wiederverwertung einen Beitrag zum Umweltschutz leisten. Sofern die Batterie Blei (Pb), Cadmium (Cd) oder Quecksilber (Hg) enthält, ist die Batterie entsprechend gekennzeichnet.

3. Die Entsorgung personenbezogener Daten auf den zu löschenden Altgeräten muss vom Endnutzer verantwortungsvoll vorgenommen werden.

4. Hinweise für Verbraucher in Deutschland: In die Punkt 1 genannte Rückgabe ist gesetzlich vorgeschrieben. Altgeräte mit Altbatterien und/oder Altakkus und Lampen, die nicht vom Altgerät umschlossen sind, sind vor der Abgabe an einer Rücknahmestelle von diesen zu trennen. Dies gilt nicht, falls die Altgeräte und/oder die Wiederverwertung noch geeignet (d.h. funktionsfähig) sind und von dem anderen Altgerät getrennt werden.
Sammel- und Rücknahmestellen in DE: **https://www.stiftung.de/de/**, für Batterien auch Rückgabe im Handel möglich. Informationen über Sammel- und Recyclingtungen: **https://www.bmu.de**

**Recycling**

-Dieses Symbol bedeutet, dass das Elektrogerät nicht mit dem normalen Hausmüll entsorgt werden kann. Beachten Sie die örtlichen Vorschriften zur getrennten Entsorgung von elektrischen Produkten.

1. Altgeräte/Altakkus/Batterien können kostenlos an geeigneten Rücknahmestellen abgegeben werden.

2. Diese werden dort fachgerecht gesammelt oder zur Wiederverwendung vorbereitet. Altgeräte/Altakkus/Batterien können Schadstoffe enthalten, die der Umwelt und der menschlichen Gesundheit schaden können. Enthaltene Rohstoffe können durch die Wiederverwertung einen Beitrag zum Umweltschutz leisten. Sofern die Batterie Blei (Pb), Cadmium (Cd) oder Quecksilber (Hg) enthält, ist die Batterie entsprechend gekennzeichnet.

3. Die Entsorgung personenbezogener Daten auf den zu löschenden Altgeräten muss vom Endnutzer verantwortungsvoll vorgenommen werden.

4. Hinweise für Verbraucher in Deutschland: In die Punkt 1 genannte Rückgabe ist gesetzlich vorgeschrieben. Altgeräte mit Altbatterien und/oder Altakkus und Lampen, die nicht vom Altgerät umschlossen sind, sind vor der Abgabe an einer Rücknahmestelle von diesen zu trennen. Dies gilt nicht, falls die Altgeräte und/oder die Wiederverwertung noch geeignet (d.h. funktionsfähig) sind und von dem anderen Altgerät getrennt werden.
Sammel- und Rücknahmestellen in DE: **https://www.stiftung.de/de/**, für Batterien auch Rückgabe im Handel möglich. Informationen über Sammel- und Recyclingtungen: **https://www.bmu.de**

**Recycling**

-Dieses Symbol bedeutet, dass das Elektrogerät nicht mit dem normalen Hausmüll entsorgt werden kann. Beachten Sie die örtlichen Vorschriften zur getrennten Entsorgung von elektrischen Produkten.

1. Altgeräte/Altakkus/Batterien können kostenlos an geeigneten Rücknahmestellen abgegeben werden.

2. Diese werden dort fachgerecht gesammelt oder zur Wiederverwendung vorbereitet. Altgeräte/Altakkus/Batterien können Schadstoffe enthalten, die der Umwelt und der menschlichen Gesundheit schaden können. Enthaltene Rohstoffe können durch die Wiederverwertung einen Beitrag zum Umweltschutz leisten. Sofern die Batterie Blei (Pb), Cadmium (Cd) oder Quecksilber (Hg) enthält, ist die Batterie entsprechend gekennzeichnet.

3. Die Entsorgung personenbezogener Daten auf den zu löschenden Altgeräten muss vom Endnutzer verantwortungsvoll vorgenommen werden.

4. Hinweise für Verbraucher in Deutschland: In die Punkt 1 genannte Rückgabe ist gesetzlich vorgeschrieben. Altgeräte mit Altbatterien und/oder Altakkus und Lampen, die nicht vom Altgerät umschlossen sind, sind vor der Abgabe an einer Rücknahmestelle von diesen zu trennen. Dies gilt nicht, falls die Altgeräte und/oder die Wiederverwertung noch geeignet (d.h. funktionsfähig) sind und von dem anderen Altgerät getrennt werden.
Sammel- und Rücknahmestellen in DE: **https://www.stiftung.de/de/**, für Batterien auch Rückgabe im Handel möglich. Informationen über Sammel- und Recyclingtungen: **https://www.bmu.de**

**Recycling**

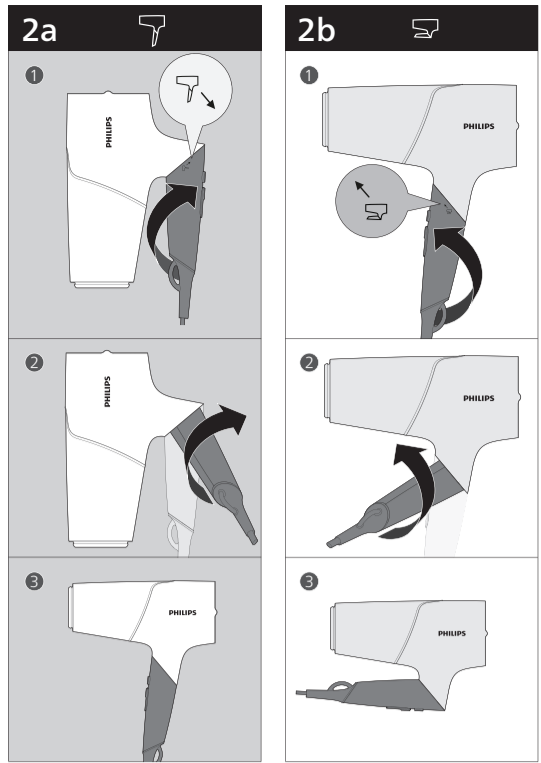
-Dieses Symbol bedeutet, dass das Elektrogerät nicht mit dem normalen Hausmüll entsorgt werden kann. Beachten Sie die örtlichen Vorschriften zur getrennten Entsorgung von elektrischen Produkten.

1. Altgeräte/Altakkus/Batterien können kostenlos an geeigneten Rücknahmestellen abgegeben werden.

2. Diese werden dort fachgerecht gesammelt oder zur Wiederverwendung vorbereitet. Altgeräte/Altakkus/Batterien können Schadstoffe enthalten, die der Umwelt und der menschlichen Gesundheit schaden können. Enthaltene Rohstoffe können durch die Wiederverwertung einen Beitrag zum Umweltschutz leisten. Sofern die Batterie Blei (Pb), Cadmium (Cd) oder Quecksilber (Hg) enthält, ist die Batterie entsprechend gekennzeichnet.

3. Die Entsorgung personenbezogener Daten auf den zu löschenden Altgeräten muss vom Endnutzer verantwortungsvoll vorgenommen werden.

4. Hinweise für Verbraucher in Deutschland: In die Punkt 1 genannte Rückgabe ist gesetzlich vorgeschrieben. Altgeräte mit Altbatterien und/oder Altakkus und Lampen, die nicht vom Altgerät umschlossen sind, sind vor der Abgabe an einer Rücknahmestelle von diesen zu trennen. Dies gilt nicht, falls die Altgeräte und/oder die Wiederverwertung noch geeignet (d.h. funktionsfähig) sind und von dem anderen Altgerät getrennt werden.
Sammel- und Rücknahmestellen in DE: **https://www.stiftung.de/de/**, für Batterien auch Rückgabe im Handel möglich. Informationen über Sammel- und Recyclingtungen: **https://www.bmu.de**



- Av η οσσκευή υπερβραχυμένη, απενεργοποιείται αυτόματα. Αποσυνδέστε τη οσσκευή από την πρίζα και αφήστε τη να κρυώσει για μερικά λεπτά. Πριν ενεργοποιήσετε ξανά τη οσσκευή, ελέγξτε τις ρυθίσεις ώστε να βεβαιωθείτε ότι δεν έχουν μπλοκάρει από γούνοια, τρίχες κ.λπ.
- Αυτή η οσσκευή μπορεί να χρησιμοποιηθεί από παιδιά από 8 ετών και πάνω και από άτομα με περιορισμένες σωματικές αισθητήρες ή διανοητικές ικανότητες ή από άτομα χωρίς εμπειρία και γνώση, με την προϋπόθεση ότι η χρησιμοποίησή υπό επίτηρηση ή ότι έχουν λάβει οδηγίες σχετικά με την ασφαλή τη χρήση και κατανοούν τους ενδεχόμενους κινδύνους. Τα παιδιά δεν πρέπει να παίζουν με τη οσσκευή. Τα παιδιά δεν πρέπει να καθαρίζουν και να συντηρούν τη οσσκευή χωρίς επίτηρηση.
- Για επτά (7) προτάσεις, σας ανακομίζουμε να εγκαταστήσετε ένα μηχανισμό προστασίας από διαρροή ρεύματος (RCD) στο ηλεκτρικό κύκλωμα που τροφοδοτεί το μπάσο σας. Αυτό ο μηχανισμός δεν θα πρέπει να έχει διαβιβασμένη τιμή παραμέτρων ρεύματος λειτουργίας υψηλότερη από 30mA. Για περαιτέρω πληροφορίες, συμβουλευθείτε τον ηλεκτρολόγο σας.
- Μην τοποθετείτε μετ'αλλακία αντικείμενα μέσα στις γρίλλες, για να αποφεύγετε το κίνδυνο ηλεκτροπληξίας.
- Μην φράζετε ποτέ τις γρίλλες αέρα.
- Προτού συνδέσετε το καλώδιο γύρω από τη οσσκευή, αναγράφεται στη οσσκευή αντιστοίχη στην τοπική τίσση ρεύματος.
- Μην χρησιμοποιείτε τη οσσκευή για κανένα άλλο σκοπό εκτός από αυτό που περιγράφεται στο παρόν εγχειρίδιο.
- Μην χρησιμοποιείτε τη οσσκευή σε εξωτερικό χώρο.
- Όταν η οσσκευή είναι συνδεδεμένη στην πρίζα, μην την αφήσετε χωρίς παρακολούθηση.
- Μην χρησιμοποιείτε ποτέ εξαρτήματα ή μέρη από άλλους κατασκευαστές ή που δεν συνιστώνται ρητά από τη Philips. Εάν χρησιμοποιήσετε τέτοια εξαρτήματα ή μέρη, η εγγύηση σας καθίσταται άκυρη.
- Μην γυρίζετε το καλώδιο γύρω από τη οσσκευή.
- Περνώντας ξυς ότου κρυώσει η οσσκευή για να την αποβιοκείσετε.
- Μετά τη χρήση, μην τραβάτε το καλώδιο από τη πρίζα. Τα αποσυνδέετε πάντα τη οσσκευή από τη πρίζα κρατώντας την από το βύσμα.
- Μην χρησιμοποιείτε τη οσσκευή με βρεγμένο χέρι.
- Για έλεγχο ή επκευχή της οσσκευή, να απευθύνεστε πάντα σε ένα εξουσιοδοτημένο κέντρο επκευκής της Philips. Η επκευχή από ένα εξουσιοδοτημένο άτομο μπορεί να αποβεί άκυρη.
- Το καλώδιο τροφοδοσίας δεν μπορεί να αντικατασθεί. Av το καλώδιο έχει υποστεί φθορά, η οσσκευή πρέπει να απορριφθεί.

**Ελληνικά**

**Ελληνικά**

**Ελληνικά**

**Ελληνικά**

**Ελληνικά**

**Ελληνικά**

**Ελληνικά**

**Ελληνικά**

**Ελληνικά**

**Ελληνικά**

**Ελληνικά**

**Ελληνικά**

**Ελληνικά**

**Ελληνικά**

**Ελληνικά**

**Ελληνικά**

**Ελληνικά**

**Ελληνικά**

**Ελληνικά**

**Ελληνικά**

**Ελληνικά**

**Ελληνικά**

**Ελληνικά**

**Ελληνικά**

**Ελληνικά**

**Ελληνικά**

**Ελληνικά**

**Ελληνικά**

**Ελληνικά**

**Ελληνικά**

**Ελληνικά**

**Ελληνικά**

**Ελληνικά**

**Ελληνικά**

**Ελληνικά**

**Ελληνικά**

**Ελληνικά**

**Ελληνικά**

**Ελληνικά**

**Ελληνικά**

**Ελληνικά**

**Ελληνικά**

**Ελληνικά**

**Ελληνικά**

**Ελληνικά**

**Ελληνικά**

**Ελληνικά**

**Ελληνικά**

**Ελληνικά**

**Ελληνικά**

**Ελληνικά**

**Ελληνικά**

**Ελληνικά**

**Ελληνικά**

**Ελληνικά**

**Ελληνικά**

**Ελληνικά**

**Ελληνικά**

**Ελληνικά**

**Ελληνικά**

**Ελληνικά**

**Ελληνικά**

**Ελληνικά**

**Ελληνικά**

**Ελληνικά**

**Ελληνικά**

**Ελληνικά**

**Ελληνικά**

**Ελληνικά**

**Ελληνικά**

**Ελληνικά**

**Ελληνικά**

**Ελληνικά**

**Ελληνικά**

**Ελληνικά**

**Ελληνικά**

**Ελληνικά**

**Ελληνικά**

**Ελληνικά**

**Ελληνικά**

**Ελληνικά**

**Ελληνικά**

**Ελληνικά**

**Ελληνικά**

**Ελληνικά**

**Ελληνικά**

**Ελληνικά**

**Ελληνικά**

**Ελληνικά**

**Ελληνικά**

**Ελληνικά**

**Ελληνικά**

**Ελληνικά**

**Ελληνικά**

**Ελληνικά**

**Ελληνικά**

**Ελληνικά**

**Ελληνικά**

**Ελληνικά**

**Ελληνικά**

**Ελληνικά**

**Ελληνικά**

**Ελληνικά**

**Ελληνικά**

**Ελληνικά**

**Ελληνικά**

**Ελληνικά**

**Ελληνικά**

**Ελληνικά**

**Ελληνικά**

**Ελληνικά**

**Ελληνικά**

**Ελληνικά**

**Ελληνικά**

**Ελληνικά**

**Ελληνικά**

**Ελληνικά**

**Ελληνικά**

**Ελληνικά**

**Ελληνικά**

**Ελληνικά**

**Ελληνικά**

**Ελληνικά**

**Ελληνικά**

**Ελληνικά**

**Ελληνικά**

**Ελληνικά**

**Ελληνικά**

**Ελληνικά**

**Ελληνικά**

**Ελληνικά**

**Ελληνικά**

**Ελληνικά**

**Ελληνικά**

**Ελληνικά**

**Ελληνικά**

**Ελληνικά**

**Ελληνικά**

**Ελληνικά**

**Ελληνικά**

**Ελληνικά**

**Ελληνικά**

**Ελληνικά**

**Ελληνικά**

