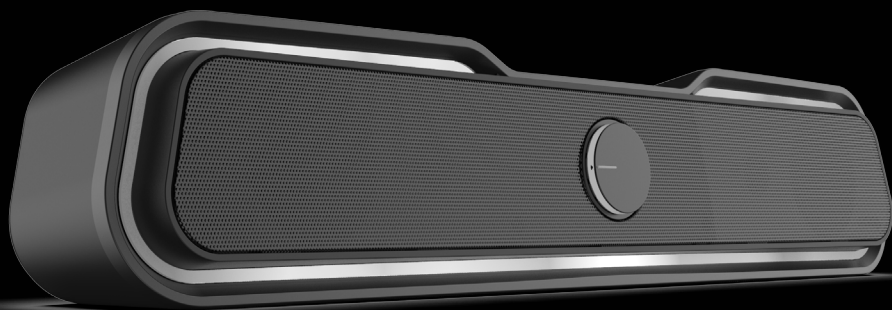




MAD DOG



GAMING SOUNDBAR SPEAKER 2.0 SGS300

Instrukcja obsługi
i warunki gwarancji

SGS300 GAMING SOUNDBAR SPEAKER 2.0

Operating Manual
& Warranty Terms

WARUNKI BEZPIECZEŃSTWA I ZAGROŻENIA

Przeczytaj uważnie całą instrukcję obsługi przed rozpoczęciem użytkowania urządzenia.

1. Zasięg działania bezprzewodowej technologii Bluetooth wynosi około 10 m, jednak może się różnić w zależności od otoczenia (ściany, metalowe przedmioty, urządzenia).
2. Produkt używany w trybie bezprzewodowym emituje fale radiowe.
3. Należy używać urządzenia zgodnie z przeznaczeniem opisanym w instrukcji obsługi. Nie należy ingerować i nie zmieniać konstrukcji urządzenia, ponieważ jest to niebezpieczne.
4. Niniejszy sprzęt może być użytkowany przez dzieci w wieku co najmniej 8 lat i przez osoby o obniżonych możliwościach fizycznych, umysłowych i osoby o braku doświadczenia i znajomości sprzętu, jeżeli zapewniony zostanie nadzór lub instruktaż odnośnie do użytkowania sprzętu w bezpieczny sposób, tak aby związane z tym zagrożenia były zrozumiałe. Dzieci nie powinny bawić się sprzętem. Dzieci bez nadzoru nie powinny wykonywać czyszczenia i konserwacji sprzętu.
5. Urządzenie emituje energię elektromagnetyczną. Unikać należy kontaktu z innymi urządzeniami elektronicznymi, ponieważ może mieć to wpływ na ich prawidłowe działanie.
6. Nie należy używać urządzenia w pobliżu osób z rozrusznikiem serca lub innymi elektronicznymi biostymulatorami.
7. Nie należy używać urządzenia w szpitalach, ponieważ może zakłócać pracę urządzeń medycznych.
8. Nie należy zanurzać urządzenia w wodzie i innych płynach. Nie narażać urządzenia na zawilgocenie.
9. Nie narażać urządzenia na działanie wysokich lub niskich temperatur: poniżej 0°C lub powyżej 40°C.
10. Nie należy używać urządzenia w zapyłonych pomieszczeniach oraz nie przechowywać w pobliżu lub na gorących powierzchniach.

11. Aby uniknąć uszkodzenia słuchu, nie należy używać urządzenia na wysokim poziomie głośności przez dłuższy czas. Należy upewnić się, że z urządzenia z ustaloną wysoką głośnością nie skorzystają dzieci, których słuch jest szczególnie narażony na uszkodzenia.



12. Nie używać urządzenia w trybie bezprzewodowym na pokładzie samolotu, lub należy przestrzegać wskazówek załogi dotyczących użytkowania produktu w tym trybie.
13. Urządzenie nie daje gwarancji nawiązania połączenia ze wszystkimi urządzeniami Bluetooth. Wszystkie urządzenia muszą być zgodne ze standardem Bluetooth, a ich specyfikacja techniczna powinna umożliwiać połączenie się z innymi urządzeniami.
14. Nie należy narażać urządzenia na silne wstrząsy.
15. Jeżeli podczas używania urządzenia odczuwalny jest dyskomfort, należy niezwłocznie przerwać jego używanie.
16. Produkt powinien być przechowywany w miejscu niedostępnym dla dzieci.
17. Nie używać urządzenia jeżeli jego elementy są uszkodzone.

Wszelkie naprawy należy zlecić producentowi, autoryzowanemu punktowi serwisowemu lub osobie o odpowiednich kwalifikacjach.

WPROWADZENIE

Dziękujemy za zaufanie, jakim nas Państwo obdarzyli, dokonując zakupu urządzenia marki **MAD DOG**. Jesteśmy przekonani, że to bardzo dobrej jakości urządzenie zapewni Państwu dużo radości i satysfakcji z jego użytkowania.

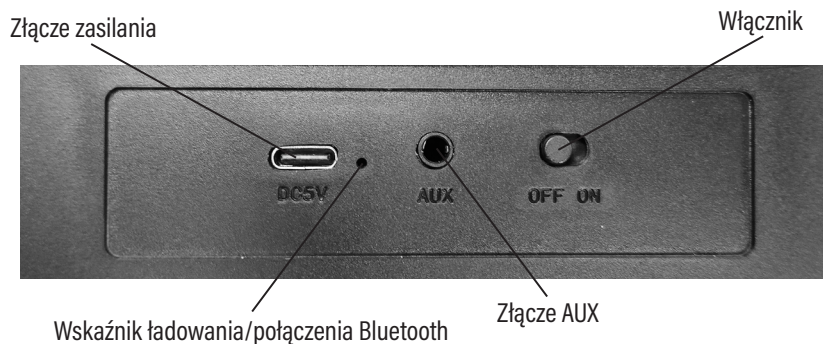
NALEŻY DOKŁADNIE PRZECZYTAĆ INSTRUKCJĘ OBSŁUGI I JEJ PRZESTRZEGAĆ!

To urządzenie jest przeznaczone do użytku domowego lub podobnego, nie dotyczącego celów komercyjnych. Producent nie ponosi odpowiedzialności za szkody powstałe w wyniku użytkowania niewłaściwego lub niezgodnego z przeznaczeniem.

SPECYFIKACJA TECHNICZNA

Model	SGS300
Napięcie zasilania	5 V $\overline{=}$ 2 A
Tryb pracy	Stereo 2.0
Pasma przenoszenia	100 Hz-20 kHz
Pojemność akumulatora	1200 mAh
Połączenie przewodowe	Minijack 3.5 mm
Połączenie bezprzewodowe	Bluetooth 5.0
Moc	10 W (2x5 W)
Impedancja	4 Ω
Wymiary	440 x 85 x 87 mm
Wyposażenie	Przewód USB-A-USB-C, przewód AUX, brak ładowarki w zestawie.

OPIS URZĄDZENIA



PIERWSZE URUCHOMIENIE I OBSŁUGA

1. Uruchamianie urządzenia.

Aby uruchomić urządzenie przesuń włącznik w prawo. Urządzenie zasygnalizuje pracę włączając podświetlenie RGB.

2. Tryb Bluetooth:

- Tryb Bluetooth uruchamia się automatycznie jeżeli do gniazda AUX nie zostało podpięte urządzenie. Usłyszysz komunikat „Bluetooth mode” oraz na panelu zacnie szybko migać dioda na niebiesko.
- Włącz Bluetooth na twoim telefonie i wyszukaj urządzenia w pobliżu. Sparuj urządzenie z telefonem. Usłyszysz komunikat „Bluetooth connected”. Niebieska dioda na panelu zacnie powoli migać. Soundbar po ponownym uruchomieniu połączy się z ostatnim sparowanym urządzeniem automatycznie.

UWAGA! SOUNDBAR MOŻE ŁĄCZYĆ SIĘ PRZEZ BLUETOOTH TYLKO Z JEDNYM URZĄDZENIEM. JEŚLI W POKRĘTU URZĄDZENIA ZNAJDUJE SIĘ INNE URZĄDZENIE BLUETOOTH, MOGĄ WYSTĄPIĆ ZAKŁÓCENIA W ODBIORZE.

3. Tryb AUX

Użyj przewodu AUX Jack 3.5 mm do połączenia z żądanym źródłem muzyki (PC, MP3/MP4, telefon). Soundbar automatycznie przełączy się na tryb AUX, zakomunikuje połączenie urządzeń za pomocą przewodu komunikatem „AUX in mode”. Soundbar będzie odtwarzać dźwięk z podłączonego urządzenia.



Aby uniknąć ryzyka uszkodzenia słuchu, ogranicz czas używania wysokiego poziomu głośności

CZYSZCZENIE I KONSERWACJA

Do czyszczenia urządzenia używaj wilgotnej szmatki, aby przetrzeć zewnętrzną obudowę soundbara. Nie ingeruj w obudowę urządzenia w celu wyczyszczenia środka produktu i nie stosuj mocnych środków czystości.

ROZWIĄZYWANIE PROBLEMÓW

PROBLEM	MOŻLIWA PRZYCZYNA	ROZWIĄZANIE
Brak możliwości połączenia się z soundbarem.	Bluetooth na telefonie jest wyłączone. Telefon nie obsługuje Transmisji A2DP.	Włącz Bluetooth na telefonie. Upewnij się, że twoje urządzenie wspiera transmisję A2DP.
	W pobliżu znajduje się zbyt dużo urządzeń z włączonym modułem Bluetooth, co wprowadza zakłócenia i uniemożliwia połączenie.	Wyłącz inne urządzenia Bluetooth.

Nie ładuje się.	Użycie złego przewodu zasilającego, Nieprawidłowe jego włożenie lub korzystanie z nie tego portu.	Jeśli chcesz naładować soundbar użyj przewodu zasilającego z zestawu soundbara, podłączając go końcówką typu-C do portu typu-C soundbara, a drugą końcówkę typu A włóż do portu USB A zasilacza. Zawsze upewnij się czy końcówki kabla są dobrze i do końca włożone.
	Niewłaściwa ładowarka.	Aby naładować soundbar używaj ładowarki z właściwymi parametrami 5V 1A.
Nie włącza się.	Rozładowany akumulator.	Naładuj akumulator za pomocą kabla dołączonego do zestawu.
Nie słychać powiadomień.	Soundbar jest wyciszony.	Głośność powiadomień jest zależna od ustawionej głośności urządzenia. Zwiększ głośność korzystając z pokrętki na froncie soundbara.

DEKLARACJA

ART-DOM Sp. z o.o. niniejszym oświadcza, że GAMING SOUNDBAR SPEAKER 2.0 SGS300 jest zgodny z odnośnymi wymaganiami unijnego prawodawstwa harmonizacyjnego: dyrektywą 2014/53/UE i innym unijnym prawodawstwem harmonizacyjnym. Pełny tekst deklaracji zgodności UE jest dostępny pod następującym adresem: <http://www.artdom.net.pl/deklaracja/SGS300/>

EKOLOGICZNA I PRZYJAZNA DLA ŚRODOWISKA UTYLIZACJA

To urządzenie jest oznaczone, zgodnie z Dyrektywą Parlamentu Europejskiego i Rady 2012/19/UE z dnia 4 lipca 2012 r. w sprawie zużytego sprzętu elektrycznego i elektronicznego (WEEE) symbolem przekreślonego kontenera na odpady:



Nie należy wyrzucać urządzeń oznaczonych tym symbolem, razem z odpadami domowymi.

Urządzenie należy zwrócić do lokalnego punktu przetwarzania i utylizacji odpadów lub skontaktować się z władzami miejskimi.

MOŻESZ POMÓC CHRONIĆ ŚRODOWISKO!

Właściwe postępowanie ze zużytym sprzętem elektrycznym i elektronicznym przyczynia się do uniknięcia szkodliwych dla zdrowia ludzi i środowiska naturalnego konsekwencji, wynikających z obecności składników niebezpiecznych oraz niewłaściwego składowania i przetwarzania takiego sprzętu.

WARUNKI GWARANCJI DOTYCZĄCE SOUNDBARA GAMINGOWEGO

1. ART-DOM Sp. z o.o. z siedzibą w Łodzi (92-402) przy ul. Zakładowej 90/92 Numer Krajowego Rejestru Sądowego 0000354059 (Gwarant) gwarantuje, że zakupione urządzenie jest wolne od wad fizycznych. Gwarancja obejmuje tylko wady wynikające z przyczyn tkwiących w rzeczy sprzedanej (wady fabryczne).
2. Ujawniona wada zostanie usunięta na koszt Gwaranta w ciągu 14 dni od daty zgłoszenia uszkodzenia do serwisu autoryzowanego lub punktu sprzedaży.
3. W wyjątkowych przypadkach, np. konieczności sprowadzenia części zamiennych od producenta, termin naprawy może zostać wydłużony do 30 dni.
4. Okres gwarancji dla użytkownika wynosi 24 miesiące od daty wydania towaru.
5. Towar przeznaczony jest do używania wyłącznie w warunkach indywidualnego gospodarstwa domowego.
6. Gwarancja nie obejmuje:
 - a. uszkodzeń powstałych na skutek używania urządzenia niezgodnie z instrukcją obsługi,
 - b. uszkodzeń mechanicznych, chemicznych lub termicznych,
 - c. napraw i modyfikacji dokonanych przez firmy lub osoby nieposiadające autoryzacji producenta,
 - d. części z natury łatwo zużywalnych lub materiałów eksploatacyjnych takich jak: baterie, żarówki, bezpieczniki, filtry, pokrętła, półki, akcesoria,
 - e. instalacji, konserwacji, przeglądów, czyszczenia, odblokowania, usunięcia zanieczyszczeń oraz instruktażu.
7. O sposobie usunięcia wady decyduje Gwarant. Usunięcie potwierdzonej wady urządzenia nastąpi poprzez wykonanie naprawy gwarancyjnej lub wymianę urządzenia. Gwarant może dokonać naprawy, gdy kupujący żąda wymiany lub Gwarant może dokonać wymiany, gdy kupujący żąda naprawy, jeżeli doprowadzenie do zgodności towaru (urządzenia) zgodnie z udzieloną gwarancją w sposób wybrany przez kupującego jest niemożliwe albo wymagałoby nadmiernych kosztów dla Gwaranta. W szczególnie uzasadnionych wypadkach, jeżeli naprawa i wymiana są niemożliwe lub wymagałyby nadmiernych kosztów dla Gwaranta może on odmówić doprowadzenia towaru do zgodności z udzieloną gwarancją i zaproponować inny sposób załatwienia reklamacji z gwarancji.
8. Wymiany towaru dokonuje punkt sprzedaży, w którym towar został zakupiony (wymiana lub zwrot gotówki) lub autoryzowany punkt serwisowy, jeżeli dysponuje taką możliwością (wymiana). Zwracane urządzenie musi być kompletne, bez uszkodzeń mechanicznych. Niespełnienie tych warunków może spowodować nieuznanie gwarancji.
9. W przypadku braku zgodności towaru z umową sprzedaży, kupującemu z mocy prawa przysługują środki ochrony prawnej ze strony i na koszt sprzedawcy, a gwarancja nie ma wpływu na te środki ochrony prawnej.
10. Niniejsza gwarancja obowiązuje na terytorium Polski.
11. Warunkiem dokonania naprawy lub wymiany urządzenia w ramach gwarancji jest przedstawienie dowodu zakupu oraz użytkowanie towaru zgodnie z informacjami zawartymi w instrukcji obsługi.

UWAGA!

Uszkodzenie lub usunięcie tabliczki znamionowej z urządzenia może spowodować nieuznanie gwarancji.

Cały czas udoskonalamy nasze produkty, dlatego mogą się one nieznacznie różnić od zdjęć przedstawionych na opakowaniu oraz w instrukcji obsługi.
Przed przystąpieniem do użytkowania urządzenia przeczytaj instrukcję obsługi.

ART-DOM Sp. z o.o., ul. Zakładowa 90/92, 92-402 Łódź. Numer Krajowego Rejestru Sądowego 0000354059.



SAFETY AND HAZARD CONDITIONS

Before using the appliance please read the entire user manual carefully.

1. The range of operation of wireless Bluetooth technology is about 10m, however, it may vary depending on the environment (walls, metal objects, devices).
2. This product emits radio waves, when used in wireless mode.
3. Use the device according to its intended purpose described in the operating manual. Do not interfere and do not change the design of the device, as this is dangerous.
4. This product may only be operated by children 8 or more years old, mentally and/or physically deficient persons and persons without knowledge of or experience in operation of this appliance type if supervised or instructed in safe operation, with clear understanding of all related risks. Children should not play with the device. Children without supervision should not carry out the cleaning and maintenance of the device.
5. This device emits electromagnetic energy. Avoid contact with other electronic devices, as this may affect their correct operation.
6. Do not use the device near people with a pacemaker or other electronic implants.
7. Do not use the device in hospitals as it may interfere with the operation of medical devices.
8. Do not immerse the device in water and other liquids. Do not expose the device to moisture.
9. Do not expose the device to excessively high or low temperatures: below 0°C or above 40°C.
10. Do not use the device in dusty rooms and do not store it near or on hot surfaces.
11. To avoid damage to your hearing, never operate the device at a high volume level for a prolonged period of time. Make sure that the device

with a fixed high volume will not be used by children whose hearing is particularly vulnerable to damage.



12. Do not use the device in wireless mode onboard of aircraft, or follow the instructions of the crew regarding the use of the product in this mode.
13. The device does not guarantee it will establish connection to all Bluetooth devices. All devices must comply with the Bluetooth standard, and their technical specifications should allow you to connect to other devices.
14. Do not expose the appliance to severe shocks.
15. If you experience discomfort while using the appliance, stop using it immediately.
16. The product should be stored out of the reach of children.
17. Do not use the device after you notice that any of its components is damaged.

Any repairs should be ordered from the manufacturer, an authorized service center or a person with appropriate qualifications.

INTRODUCTION

Thank you for the trust you have placed in us when you purchased your **MAD DOG** device.

We are convinced that this high quality device will provide you with a lot of joy and satisfaction during its use.

PLEASE CAREFULLY READ AND FOLLOW THE OPERATING MANUAL!

This device is intended for domestic or similar, non-commercial use.

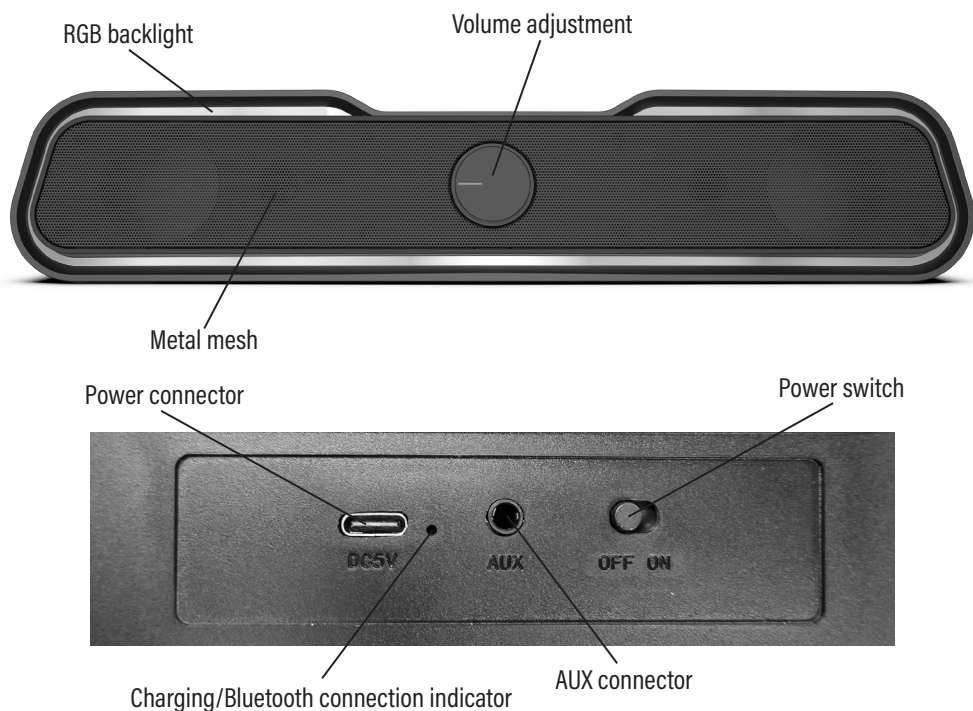
The manufacturer will not be held liable for damages resulting from improper or non-compliant use.

TECHNICAL SPECIFICATIONS

Model	SGS300
Power supply voltage	5 V --- 2 A
Operating mode	Stereo 2.0
Frequency response	100 Hz-200 kHz

Battery Capacity	1200 mAh
Wired connection	3.5 mm mini jack
Wireless connection	Bluetooth 5.0
Power	10 W (2x5 W)
Impedance	4 Ω
Dimensions	440 x 85 x 90 mm
Equipment	Equipment : Cable USB-A-USB-C, cable AUX (no wall charger included)

DEVICE DESCRIPTION



INITIAL START-UP AND OPERATION

1. Starting the device.

To start the device, move the switch to the right. The device will signal operation by switching on the RGB backlight.

2. Bluetooth mode:

- Bluetooth mode starts automatically if there is no device connected to the AUX socket. You will hear the message „Bluetooth mode” and the blue LED will flash quickly on the panel.

- Turn on Bluetooth on your phone and search for nearby devices. Pair the device with the phone. You will hear „Bluetooth connected“. The blue LED on the panel will start flashing slowly. When restarted, the soundbar will connect to the last paired device automatically.

CAUTION! THE SOUNDBAR CAN ONLY CONNECT TO ONE DEVICE VIA BLUETOOTH. IF THERE IS ANOTHER BLUETOOTH DEVICE NEAR THE DEVICE, THERE MAY BE INTERFERENCE IN THE RECEPTION.

3. AUX Mode

Use a 3.5mm AUX Jack cable to connect to the desired music source (PC, MP3/MP4 player, phone). The soundbar automatically switches to AUX mode, communicates the connection of devices via a wire with the message „AUX in mode“. The soundbar will play sound from the connected device.



To avoid the risk of hearing damage, limit the high volume level operating time

CLEANING AND MAINTENANCE

To clean the device, use a damp cloth to wipe the outer casing of the soundbar. Do not tamper with the device housing to clean the product and do not use strong cleaning agents.

TROUBLESHOOTING

PROBLEM	POSSIBLE CAUSE	SOLUTION
Unable to connect to the soundbar.	Phone Bluetooth is Off. Phone does not support A2DP Transmission.	Turn on Bluetooth in your phone. Make sure your device supports A2DP transmissions.
	There are too many Bluetooth-enabled devices nearby, causing interference and preventing connection.	Turn off other Bluetooth devices.
The device is not charging.	Wrong power cable, an incorrectly inserted cable or using the wrong port.	If you want to charge the soundbar, use the power cable from the soundbar set by connecting it with a type-C connector to the type-C port of the soundbar, and insert the other type-A connector into the USB A port of the power supply. Always make sure that the ends of the cable are correctly and completely inserted.
	Wrong charger.	To charge the soundbar, use a charger with the correct parameters, i.e. 5V 1A.
The device won't turn on.	Discharged battery.	Charge the battery using the cable included in the kit.
No messages are heard.	The soundbar is muted.	The message volume depends on the preset volume of the device. Turn up the volume using the knob on the front of the soundbar.

DECLARATION

ART-DOM Sp. z o.o. hereby declares that the SGS300 gaming soundbar complies with the relevant requirements of the Union harmonisation legislation: Directive 2014/53/EU and other Union harmonisation legislation. The full text of the EU declaration of conformity is available at the following address: <http://www.artdom.net.pl/deklaracja/SGS300/>

ECO-FRIENDLY AND ENVIRONMENTALLY FRIENDLY DISPOSAL

This device is marked, in accordance with Directive 2012/19/EU of the European Parliament and of the Council of 4 July 2012 on waste electrical and electronic equipment (WEEE), with the symbol of a crossed-out waste container:



Do not dispose of the device marked with this symbol together with household waste.

For disposal return the device to your local waste treatment and disposal facility or contact your local authorities.

YOU CAN HELP PROTECT THE ENVIRONMENT!

Proper handling of waste electrical and electronic equipment contributes to avoiding harmful consequences for human health and the environment resulting from the presence of hazardous components and improper storage and processing of such equipment.

WARRANTY CONDITIONS FOR THE GAMING SOUNDBAR

1. ART-DOM Sp. z o.o. with its registered office in Łódź (92-402) at ul. Zakładowa 90/92 National Court Register Number 0000354059 (Guarantor) guarantees that the purchased device is free from physical defects. The warranty covers only defects resulting from the causes inherent in the item sold (manufacturing defects).
2. A disclosed defect will be removed at the Guarantor's expense within 14 days from the date of reporting the damage to the authorized service or point of sale.
3. In exceptional cases, e.g. the need to import spare parts from their manufacturer, the repair period may be extended up to 30 days.
4. The warranty period for the user is 24 months from the date of delivery of the goods.
5. The goods are intended for use only in the conditions of an individual household.
6. The present warranty does not cover:
 - a. damage caused by using the device in a manner inconsistent with the user manual,
 - b. mechanical, chemical or thermal damage,
 - c. repairs and modifications made by companies or persons that were not authorized to do so by the manufacturer,

- d. parts that are easily worn or consumables such as: batteries, bulbs, fuses, filters, knobs, shelves, accessories,
 - e. installation, maintenance, inspection, cleaning, unlocking, removal of contaminants and instruction.
7. The Guarantor will select the mode of defect removal at its own discretion. Removal of a confirmed defect of the device will take place through warranty repair or replacement of the device. The Guarantor may perform repairs when the buyer requests replacement or the Guarantor may perform replacements when the buyer requests repair, if bringing the goods (device) into conformity in accordance with the granted warranty in the manner selected by the buyer is impossible or would require excessive costs at the part of Guarantor. In particularly justified cases, if both repair and replacement are impossible or would require excessive costs for the Guarantor, the Guarantor may refuse to bring the goods into compliance with the granted warranty and propose another way to settle the warranty claim.
 8. The exchange of goods is made at the point of sale at which the goods were purchased (replacement or refund) or an authorized service point, if it offers such service (replacement). The returned device must be complete, without mechanical damage. Failure to comply with these conditions may result in failure to accept the warranty claim.
 9. In the event of non-compliance of the goods with the sales contract, the buyer is entitled by law to legal protection measures on the part and at the expense of the seller, and the warranty does not affect these legal protection measures.
 10. The warranty is valid in Poland.
 11. The condition for the warranty repair or replacement of the device is the presentation of proof of purchase and the use of the goods in accordance with the information contained in the user manual.

CAUTION!

Damage or removal of the rating plate from the device may result in warranty being deemed void.

We are constantly improving our products, so they may differ slightly from the images presented on the packaging and in the user manual. Please read the user manual before operating the appliance.

ART-DOM Sp. z o.o., ul. Zakładowa 90/92, 92-402 Łódź. National Court Register number 0000354059.





MAD DOG