

Panasonic

Operating Instructions
(Household use) Rechargeable Shaver

Model No. ES-ALT4B
ES-LT4B



Panasonic

Instrukcja obsługi

(Do użytku domowego) Golarka elektryczna

Nr modelu ES-ALT4B
ES-LT4B

Spis treści

Środki ostrożności	255	Wymiana folii zewnętrznej i ostrzy wewnętrznych	268
Ważne informacje	259	Często zadawane pytania	269
Dane dotyczące części	261	Rozwiązywanie problemów	270
Przygotowanie	261	Żywotność akumulatora	273
Sposób użytkowania	263	Wymagowanie wbudowanego akumulatora	273
Czyszczenie golarki	266	Dane techniczne	274

Dziękujemy za wybór produktu firmy Panasonic.

Przed rozpoczęciem użytkowania tego urządzenia prosimy o przeczytanie całej instrukcji i zachowanie jej do wykorzystania w przyszłości.

OSTRZEŻENIE

- To urządzenie może być używane przez dzieci w wieku powyżej 8 lat, przez osoby o ograniczonej sprawności ruchowej, sensorycznej lub intelektualnej oraz przez osoby nieposiadające odpowiedniego doświadczenia i umiejętności, jeśli są one odpowiednio nadzorowane lub zostały poinstruowane w zakresie używania urządzenia w bezpieczny sposób i rozumieją związane z tym ryzyko. Nie należy pozwalać dzieciom na zabawę urządzeniem. Czyszczenie oraz konserwacja urządzenia nie powinny być wykonywane przez dzieci bez nadzoru.
- Przewodu zasilającego nie można wymienić. W przypadku uszkodzenia przewodu zasilacz należy złomować.

- Golarkę Wet/Dry można używać do golenia na mokro z pianką do golenia lub do golenia na sucho. Golarka jest wodoszczelna i dzięki temu można z niej korzystać pod prysznicem i czyścić wodą. Symbol poniżej oznacza możliwość użycia w wannie lub pod prysznicem.



- Nie używaj do jakichkolwiek czynności żadnego innego zasilacza niż dostarczony z produktem. Ponadto, nie używaj żadnych innych urządzeń z zasilaczem. (Patrz strona 261.)
- Poniższy symbol wskazuje, że określony odłączalny zasilacz jest wymagany w celu podłączenia urządzenia elektrycznego do sieci elektrycznej. Oznaczenie typu zasilacza znajduje się obok symbolu.





Środki ostrożności


Upewnij się, że przestrzegasz poniższych instrukcji.

Aby zapobiegać wypadkom, urazom ciała i uszkodzeniom mienia, należy przestrzegać poniższych instrukcji.


■ **Poniższe symbole są używane do klasyfikacji i opisanego poziomu zagrożenia.**


 **NIEBEZPIECZEŃSTWO** Sygnalizuje potencjalne zagrożenie, które spowoduje poważne obrażenia ciała lub śmierć.

 **OSTRZEŻENIE** Sygnalizuje potencjalne zagrożenie, które może spowodować poważne obrażenia ciała lub śmierć.

 **UWAGA** Sygnalizuje potencjalne zagrożenie, które może spowodować drobne urazy ciała lub szkody materialne.

■ **Symbole są klasyfikowane i wyjaśnione w następujący sposób.**

 Ten symbol ostrzega użytkownika, że nie wolno wykonywać określonej procedury

 Ten symbol informuje użytkownika, że trzeba wykonać określoną procedurę, aby zapewnić bezpieczną obsługę urządzenia

OSTRZEŻENIE

► Ten produkt

Ten produkt zawiera wbudowany akumulator. **Nie należy wrzucać go do ognia, podgrzewać, używać, pozostawiać bądź przechowywać w miejscu o wysokiej temperaturze.**



- Może to spowodować przegrzanie, zapłon lub wybuch.

Nie należy modyfikować ani naprawiać urządzenia.

- Może to spowodować pożar, porażenie prądem lub obrażenia ciała.



W celu przeprowadzenia naprawy (wymiana akumulatora itp.) skontaktuj się z autoryzowanym serwisem.

Nigdy nie należy rozbierać produktu, z wyjątkiem sytuacji pozbywania się produktu.



- Może to spowodować pożar, porażenie prądem lub obrażenia ciała.

OSTRZEŻENIE

► W przypadku wystąpienia nieprawidłowości lub awarii Natychmiast zaprzestań używania zasilacza i odłącz go.

- W przeciwnym razie może dojść do pożaru, porażenia prądem lub urazów ciała.

<Przypadki nieprawidłowości lub usterek>



- Urządzenie, adaptor lub przewód są zdeformowane lub nietypowo gorące.
 - Urządzenie, adaptor lub przewód pachną spalenizną.
 - Występują nietypowe odgłosy podczas używania lub ładowania urządzenia.
- Niezwłocznie zwrócić się w celu sprawdzenia lub naprawy do autoryzowanego punktu serwisowego.

► Zasilanie

Nie podłączaj ani nie odłączaj adaptera do/z gniazda elektrycznego mokrą ręką.



- Może to spowodować porażenie prądem lub obrażenia ciała.

Nie wolno zanurzać zasilacza w wodzie ani myć go wodą.

Nie umieszczaj zasilacza nad umywalką lub wanną napełnioną wodą lub w ich pobliżu.

W żadnym wypadku nie używaj urządzenia, jeżeli zasilacz został uszkodzony, lub jeżeli wtyczka umieszczona w gniazdku sieciowym nie tkwi w nim nieruchomo.



Nie wolno niszczyć przewodu zasilającego lub wtyczki sieciowej.

• Nie wolno niszczyć, modyfikować ani na siłę zginać albo rozciągać przewodu zasilającego lub wtyczki sieciowej. Nie wolno również kłaść ciężkich przedmiotów na przewodzie zasilającym, skręcać ani przytrząskiwać przewodu zasilającego.

- Może to spowodować porażenie prądem lub pożar z powodu zwarcia.

Nie należy używać urządzenia niezgodnie z parametrami gniazda sieciowego lub domowej instalacji elektrycznej.



- Przekroczenie parametrów poprzez podłączenie do pojedynczego gniazda sieciowego zbyt wielu urządzeń może spowodować pożar wynikający z przegrzania.

Wtyczkę sieciową należy wsunąć do oporu do gniazda sieciowego.



- W przeciwnym razie może dojść do pożaru lub porażenia prądem.

OSTRZEŻENIE



W przypadku mycia korpusu golarki wodą należy odłączyć zasilacz.

- W przeciwnym razie może dojść do porażenia prądem lub urazów ciała.



Należy regularnie czyścić wtyczkę zasilania i wtyczkę urządzenia, aby zapobiec gromadzeniu się kurzu.

- Niezastosowanie się do tego zalecenia może spowodować pożar na skutek pogorszenia izolacji spowodowanego zawilgoceniem.

► Zapobieganie wypadkom



Nie należy pozostawiać urządzenia w miejscu dostępnym dla dzieci lub niemowląt ani pozwalać im na jego używanie.

- Włożenie części lub akcesoriów do ust grozi wypadkiem lub obrażeniami.



W wypadku przypadkowego spożycia oleju nie wolno wywoływać wymiotów; należy wypić dużą ilość wody i skontaktować się z lekarzem.

Jeśli olej dostanie się do oczu, należy go natychmiast dokładnie spłukać bieżącą wodą i skontaktować się z lekarzem.

- Nieprzestrzeganie tych instrukcji może być przyczyną problemów zdrowotnych.

UWAGA

► Ochrona skóry

Nie przyciskaj zbyt mocno zewnętrznej folii urządzenia do wargi lub innych części twarzy.

Nie przykładaj zewnętrznej folii urządzenia bezpośrednio do wyprysków lub zranionej skóry. Nie dotykaj sekcji ostrza (metalowy fragment) ostrza wewnętrznego.

- W przeciwnym razie może dojść do urazów skóry lub ręki.

Nie naciskaj mocno zewnętrznej folii urządzenia. Nie dotykaj także zewnętrznej folii urządzenia palcami lub paznokciami podczas korzystania z urządzenia.



Nie używaj tego urządzenia do golenia włosów na głowie lub innej części ciała.

- W takim przypadku mogą wystąpić urazy skóry lub żywotność zewnętrznej folii urządzenia może ulec skróceniu.



Przed użyciem sprawdź, czy zewnętrzna folia urządzenia nie jest zdeformowana lub uszkodzona.

- W przeciwnym razie może to spowodować urazy skóry.

► Należy przestrzegać poniższych środków ostrożności

Nie można dopuścić, aby jakieś metalowe przedmioty lub śmieci przylegały do wtyczki zasilania lub wtyczki urządzenia.



- Może to spowodować porażenie prądem lub pożar z powodu zwarcia.

UWAGA



Nie udostępniaj swojej golarki członkom rodziny ani innym osobom.

- Może to być przyczyną infekcji lub zapalenia.




Odłącz adapter od gniazda sieci elektrycznej, gdy urządzenie nie jest ładowane.

- W przeciwnym razie może dojść do porażenia prądem lub pożaru na skutek przepięcia spowodowanego pogorszeniem stanu izolacji.

Postępowanie z wyjętym akumulatorem podczas utylizacji



NIEBEZPIECZEŃSTWO

- Akumulator jest przeznaczony do użytku wyłącznie z opisywanym urządzeniem. Nie używaj akumulatora z innymi produktami.
- Nie ładuj akumulatora po wyjęciu go z produktu.
- Nie wrzucaj go do ognia i nie podgrzewaj.
- Nie uderzaj, nie rozbieraj, nie modyfikuj ani nie przebijaj ostrym narzędziem.
- Nie pozwalaj, aby dodatni i ujemny styk akumulatora zetknęły się ze sobą poprzez inne metalowe obiekty.
-  Nie przenoś ani nie przechowuj akumulatora wraz z metalową biżuterią, taką jak naszyjniki i spinki do włosów.
- Nie używaj ani nie pozostawiaj akumulatora w miejscu, w którym będzie narażony na wysoką temperaturę, na przykład w miejscu narażonym na bezpośrednie działanie światła słonecznego lub innych źródeł ciepła.
- Nigdy nie zdejmuj ochronnej powłoki akumulatora.
- Może to spowodować przegrzanie, zapłon lub wybuch.

OSTRZEŻENIE

Po wyjęciu akumulatora nie przechowuj go w zasięgu niemowląt i małych dzieci.



- Przypadkowe połknięcie akumulatora spowoduje uszkodzenie ciała.
W takim przypadku natychmiast skontaktuj się z lekarzem.

Jeśli z akumulatora wycieknie ciecz i dostanie się do oczu, nie należy ich pocierać. Oczy należy dokładnie przepłukać czystą wodą, np. wodą bieżącą.



- W przeciwnym razie mogą wystąpić urazy oka.
Należy natychmiast skontaktować się z lekarzem.

UWAGA

Jeśli z akumulatora wycieknie ciecz i zetknie się ze skórą lub ubraniem, należy ją dokładnie spłukać czystą wodą, np. wodą bieżącą.



- W przeciwnym razie może wystąpić zapalenie skóry.

Ważne informacje

- Korzystaj z golenia na mokro z pianką przez co najmniej trzy tygodnie, aby poczuć różnicę. Przyzwyczajenie się do golarki do golenia Panasonic Wet/Dry wymaga nieco czasu, ponieważ skóra i broda potrzebują około miesiąca, aby przestawić się na nową metodę golenia.

- Pozostaw obydwie ostrza wewnętrzne na swoim miejscu. Golarka może ulec uszkodzeniu, jeżeli zainstalowane jest tylko jedno z ostrzy wewnętrznych.
- Do płukania golarki nie używaj słonej ani gorącej wody. Nie zanurzaj golarki w wodzie na dłuższy czas.
- Naładuj prawidłowo urządzenie zgodnie z tą Instrukcją obsługi. (Patrz strona 261 "Ładowanie golarki").
- Urządzenie zawiera akumulator, który może zostać wymieniony tylko przez wykwalifikowane osoby. Proszę skontaktować się z autoryzowanym centrum serwisowym, aby uzyskać szczegółowe informacje dotyczące naprawy.

Należy przestrzegać poniższych środków ostrożności

► Podczas korzystania

- Nie dopuszczaj do tego, by zewnętrzna folia urządzenia zetknęła się z twardym przedmiotem. Grozi to uszkodzeniem zewnętrznej folii urządzenia, która jest bardzo cienka i może łatwo ulec deformacji.
- Nie należy upuszczać urządzenia ani uderzać nim o inne przedmioty. Uszkodzone urządzenie może spowodować uraz lub zranienie ciała.

► Podczas przechowywania

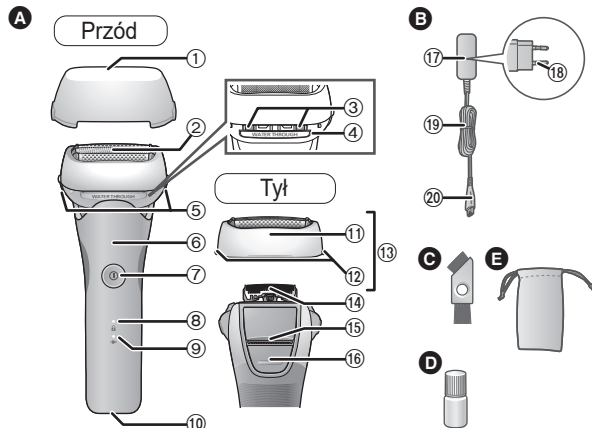
- Po zakończeniu używania golarkę należy przechowywać w miejscu o niskiej wilgotności. W przeciwnym razie może dojść do awarii ze względu na kondensację lub rdzę.

- Podczas przenoszenia lub przechowywania należy nałożyć nakładkę ochronną na golarkę.
W przeciwnym razie mogą wystąpić urazy skóry lub żywotność zewnętrznej folii urządzenia może ulec skróceniu.

► Podczas czyszczenia

- Nie należy suszyć urządzenia przy użyciu ciepła z suszarki do włosów, lub innego urządzenia emitującego ciepłe powietrze.
W przeciwnym razie może to spowodować awarię lub zdeformowanie części.
- Nie wystawiaj golariki ze zdjętą ramką folii na bezpośrednie działanie promieni słonecznych.
Grozi to pogorszeniem właściwości gumowej uszczelki i utratą wodoszczelności, co może doprowadzić do awarii.

Dane dotyczące części



A Korpus golararki

- ① Nakładka ochronna
- ② Zewnętrzna folia urządzenia
- ③ Wloty wody
- ④ Blokada czyszczenia
- ⑤ Przyciski zwalniania ramki folii
- ⑥ Oparcie dla palca

- ⑦ Wyłącznik zasilania
Do włączania i wyłączania maszyny oraz blokowania i odblokowywania włącznika zasilania.
- ⑧ Wskaźnik blokady włącznika (🔒)
- ⑨ Wskaźnik stanu ładowania (➡)
- ⑩ Gniazdo urządzenia
- ⑪ Ramka folii

- ⑫ Przyciski zwalniania zewnętrznej folii urządzenia
- ⑬ Głowica z folią zewnętrzną
- ⑭ Ostrza wewnętrzne
- ⑮ Trymer
- ⑯ Uchwyt trymera
- ⑰ Zasilacz (RE7-87)
- ⑱ Adapter

- ⑲ Wtyczka sieciowa
- ⑳ Przewód
- ㉑ Wtyczka urządzenia

Akcesoria

- Ⓒ Szczoteczka czyszcząca
 - Ⓓ Olej
 - Ⓔ Futerał podróżny
- ES-ALT4B**

Przygotowanie

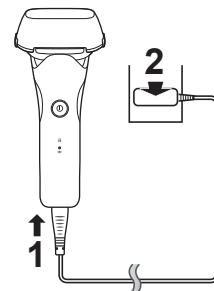
Ładowanie golararki

- Wyłącz golarkę.
- Zetrzyj krople wody z gniazda urządzenia.

1 Włóż wtyczkę przewodu zasilającego do gniazda golararki.

2 Podłącz adaptor do gniazdka sieciowego.

- Sprawdź, czy świeci wskaźnik stanu ładowania (➡).
- Ładowanie zostaje zakończone po upływie około 1 godziny.



3 Odłącz adaptor po zakończeniu ładowania, a wskaźnik stanu ładowania (➡) wyłączy się.

Uwagi

Nie można używać golarki podczas ładowania.

Szybkie ładowanie

Nawet jeśli akumulator się wyczerpie, można się ogolić jeden raz po 3-minutowym ładowaniu. (zależnie od sposobu użytkowania).

Podczas ładowania



Wskaźnik stanu ładowania (→) świeci na czerwono.

Po zakończeniu ładowania



Wskaźnik stanu ładowania (→) gaśnie.

Nieprawidłowe ładowanie



Wskaźnik stanu ładowania (→) miga dwa razy na sekundę.

- Po zakończeniu ładowania przełączenie włącznika zasilania do pozycji ON, przy podłączonej maszynie, spowoduje zaświecenie wskaźnika stanu ładowania (→), a następnie zgaśnięcie po 5 sekundach. Świadczy to o pełnym naładowaniu akumulatora maszyny.
- Kiedy akumulator jest ładowany po raz pierwszy lub jeśli nie był używany przez ponad 6 miesięcy, czas ładowania może być inny lub wskaźnik stanu ładowania (→) może nie świecić przez kilka minut. Wskaźnik zapali się, jeśli golarka pozostanie podłączona do zasilacza.

- Zalecana temperatura otoczenia podczas ładowania wynosi 10 °C – 35 °C. W przypadku bardzo niskiej lub bardzo wysokiej temperatury czas ładowania akumulatora może się wydłużyć lub akumulator może się nie ładować. Wskaźnik stanu ładowania (→) miga dwa razy na sekundę w przypadku wystąpienia problemu z ładowaniem. Ładuj akumulator maszyny w zalecanych zakresie temperatury otoczenia.
- W pełni naładowana golarka może być używana przez około 2 tygodnie. (Przy jednym 3-minutowym goleniu na sucho dziennie w temperaturze otoczenia od 20 °C do 30 °C). Liczba dni użytkowania jest zależna od następujących warunków:
 - Grubość zarostu
 - Siła nacisku na skórę podczas golenia
 - Stosowanie golenia na mokro
 - Praca w trybie pianki do golenia
- Jeżeli korzystanie z golarki lub jej ładowanie powoduje zakłócenia w pracy radioodbiornika lub innych urządzeń, zmień miejsce, w którym się golisz.

Sposób użytkowania

► Możliwe do użycia środki do mycia twarzy itp.

		Golenie	Tryb pianki do golenia
Środek do golenia	Pianka do golenia	✓	—
	Żel do golenia	✓	✗
	Krem do golenia	✗	✗
Środek do mycia twarzy	Pianka do mycia twarzy (bez składników peelingujących)	✓	✓
	Pianka do mycia twarzy (ze składnikami peelingującymi)	✗	✗
	Mydło do twarzy	✓	✗
Mydło do ciała itp.	Płyn	✓	✓
	Pianka	✓	—

- Nie używaj innych środków do pielęgnacji ciała niż wyżej wymienione środki do golenia/środki do mycia twarzy/mydła do ciała itp., ponieważ mogą one spowodować zatkanie ostrzy lub niemożność wytworzenia piany.

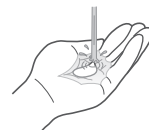
Wyrobienie piany w trybie pianki do golenia

Pianę jest łatwiej wyrobić w ten sposób niż ręcznie.

1 Weź na dłoń odpowiednią ilość środka do mycia twarzy itp.



2 Dodaj odpowiednią ilość wody lub ciepłej wody.




3 Sprawdź, czy blokada czyszczenia jest zamknięta i przytrzymaj wyłącznik zasilania przez 2 sekundy lub dłużej, aby przejść do trybu pianki do golenia.



Wskaźnik blokady wyłącznika (🔒) i wskaźnik stanu ładowania (➡) migają na przemian.

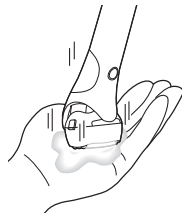


- Tryb pianki do golenia kończy się po 15 sekundach. Następnie maszynka może zostać użyta do golenia.
- Aby przerwać korzystanie z trybu pianki do golenia i rozpocząć golenie, naciśnij jeden raz wyłącznik zasilania.

- Jeśli wskaźnik blokady wyłącznika () miga po naciśnięciu wyłącznika zasilania, maszyna nie będzie działać, ponieważ jest zablokowana. Przytrzymaj wyłącznik zasilania przez ponad 2 sekundy, aby odblokować. (Patrz strona 266.)

4 Dociśnij delikatnie ostrza głowicy do dłoni aby rozmieszczać środek do mycia twarzy itp. i poruszaj głowicą w górę i w dół, aby wyrobić pianę.

- Jeśli piana jest niewystarczająca, dodaj nieco więcej wody, ciepłej wody lub środka do mycia twarzy itp., aby ułatwić tworzenie piany.



► Uwagi

- Nie używaj środka do golenia (z wyłączonym trybem pianki), pianki do mycia twarzy (ze składnikami peelującymi) ani mydła, ponieważ mogą one spowodować zatkanie ostrzy lub niemożność wytworzenia piany.

Golenie brody

- Przed rozpoczęciem golenia upewnij się, że blokada czyszczenia jest zamknięta.

1 Naciśnij i przystąp do golenia.

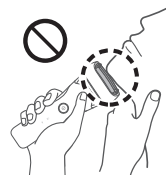
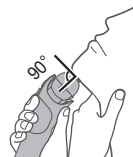
- Zadziała “czujnik golenia”, który automatycznie dostosowuje moc do grubości zarostu. Zwiększa on moc w miejscach, gdzie broda jest gęsta i zmniejsza ją tam, gdzie zarost jest rzadki, aby zmniejszyć obciążenie skóry.



Wskazówki usprawniające golenie

Przyłóż całą zewnętrzną folię urządzenia prostopadle do skóry i przesuwaj powoli golarkę po twarzy pod włos.

- Zarost pod brodą i wokół gardła można zgolić, naciągając skórę tak, aby włosy sterczały pionowo.
- Należy unikać golenia wyłącznie fragmentem zewnętrznej folii tnącej, aby uniknąć jej uszkodzenia.



2 Po zakończeniu naciśnij .

Kiedy poziom naładowania akumulatora jest niski

Wskaźnik stanu ładowania (→) miga raz na sekundę podczas korzystania z maszyny. Urządzenie emituje dwukrotnie dźwięk po wyłączeniu.

• Możesz ogolić się jeszcze 2 lub 3 razy po tym, jak wskaźnik stanu ładowania (→) zacznie migać. (Będzie się to zmieniać w zależności od sposobu użytkowania.)



► Korzystanie z trymera

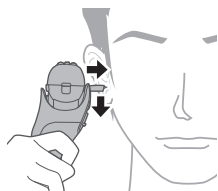
Przesuń uchwyt przycinarki do góry. Przyłóż do twarzy pod kątem prostym i przesuwaj w dół, aby przyciąć baki.



► Wskazówki usprawniające użytkowanie

Przyłóż delikatnie krawędź trymera prostopadłe do skóry i przesuwaj wolno w dół.

Przycinanie бакów



Wstępne golenie długiego zarostu







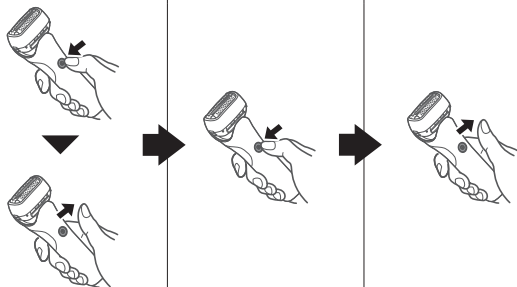
► Uwagi

- Po goleniu na mokro umyj korpus maszyny wodą i posmaruj olejem zewnętrzną folię urządzenia.
- W zależności od grubości zarostu lub ilości ściętych włosów w głowicy golarki czujnik golenia może nie zadziałać, a odgłosy pracy golarki mogą się nie zmieniać. Jest to normalne zjawisko.
- W zależności od rodzaju oraz ilości użytego żelu do golenia albo ilości piany czujnik golenia może nie reagować. Jest to normalne zjawisko.
- Urządzenie może nie działać przy temperaturze otoczenia niższej niż około 5 °C.
- Aby uniknąć nieprawidłowego działania podczas korzystania z golarki, trzymaj palce na oparciu dla palca.




Obsługa i wyświetlanie blokady wyłącznika

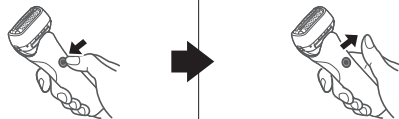
► Blokowanie wyłącznika zasilania


1. Naciśnij raz przycisk , po czym zwolnij go.
 - Golarka zacznie działać.
2. Przytrzymaj wciśnięty przycisk  przez czas dłuższy niż 2 sekundy.
 - Wskaźnik blokady wyłącznika () zostanie podświetlony na 5 sekund, po czym zgaśnie.
 - Golarka przestanie działać.
3. Zwolnij przycisk .



► Odblokowywanie wyłącznika zasilania

1. Przytrzymaj wciśnięty przycisk  przez czas dłuższy niż 2 sekundy.
 - Wskaźnik blokady wyłącznika () zgaśnie.
2. W momencie uruchomienia golarki zwolnij przycisk .



- Wyłącznik zasilania jest zablokowany, gdy wskaźnik blokady wyłącznika () miga przez 5 sekund, a golarka nie działa nawet po naciśnięciu wyłącznika zasilania.

Czyszczenie golarki

Wskazane jest czyszczenie golarki po każdorazowym użyciu.

Mycie wodą

- Wyłącz maszynkę i odłącz zasilacz.

1. Gdy blokada czyszczenia jest włączona, nanieś trochę mydła do rąk i dodaj trochę wody na zewnętrzną folię urządzenia.
2. Włącz maszynkę i wyrabiaj pianę przez kilka sekund.



Istnieją dwa sposoby czyszczenia maszynki, w zależności od stanu jej zabrudzenia.

Aby usunąć lekkie zabrudzenie

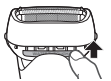
3. Przesuń blokadę czyszczenia aż do kliknięcia.
- Wloty wody w głowicy maszynki zostają otwarte.



4. Wlej bieżącą wodę do wlotów wody i wypłucz dokładnie, a następnie wyłącz.
- Wlej bieżącą wodę do obu wlotów wody.



- Wypłucz wodą i potrząśnij kilka razy w górę i w dół, aby usunąć wodę, a następnie zamknij blokadę czyszczenia.



Aby usunąć poważne zabrudzenie

3. Wyłącz maszynkę i zdejmij głowicę z folią zewnętrzną. (Patrz strona 268.)
4. Umyj maszynkę i głowicę z folią zewnętrzną pod bieżącą wodą.



- Splucz wodą i potrząśnij kilka razy, aby usunąć wodę.

5. Za pomocą suchej szmatki wytrzyj maszynkę do sucha.

6. Wyszuszyć całkowicie folię zewnętrzną, golarzkę oraz trymer.

- Pozostaw golarzkę w cieniu, aby wyschła, unikając bezpośredniego nasłonecznienia.



7. Nasmaruj golarzkę.

Zapewni to płynny ruch ostrza i komfortowe golenie.

1. Nanieś kroplę oleju na wszystkie zewnętrzne folie urządzenia.
2. Podnieś trymer i nanieś kroplę oleju.
3. Włącz golarzkę i pozwól, by pracowała przez około pięć sekund.
4. Wyłącz golarzkę i zetrzyj nadmiar oleju z zewnętrznej folii urządzenia miękką ściereczką.



► Uwagi

- Nie używaj innych detergentów stosowanych w kuchni lub łazience za wyjątkiem mydła do rąk. W przeciwnym razie może dojść do awarii.
- Do przecierania nie używaj rozcieńczalników, benzyny, alkoholu itp. W przeciwnym razie może dojść do awarii urządzenia albo pęknięcia lub odbarwienia poszczególnych części.

- Przy wylewaniu wody uważaj, aby nie uderzyć korpusem głównym w zlew lub inny przedmiot. W przeciwnym razie może dojść do awarii.

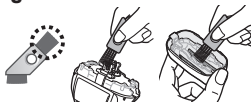
Czyszczenie szczoteczką

Zdejmij ramkę z folią zewnętrzną i wyjmij ostrza wewnętrzne. (Instrukcja wymiany na tej stronie.)

Nie używaj szczoteczki innej niż dołączona.

► Czyszczenie szczoteczką z długim włosiem

Szczoteczką z długim włosiem oczyść ramkę folii, zewnętrzną folię urządzenia, korpus golarki i trymer.



► Czyszczenie szczoteczką z krótkim włosiem

- Oczyść ostrza wewnętrzne szczoteczką z krótkim włosiem, przesuwając ją w kierunku pokazanym na rysunku.
- Nie przesuwaj szczoteczki z krótkim włosiem prostopadle do ostrzy, ponieważ można je w ten sposób uszkodzić i tępić.

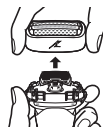


Wymiana folii zewnętrznej i ostrzy wewnętrznych

zewnątrzna folia urządzenia	raz na rok
ostrza wewnętrzne	raz na dwa lata

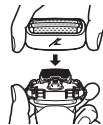
► Zdejmowanie ramki z folią zewnętrzną

Przyćśnij przyciski zwalniania ramki folii i unieś ramkę z folią zewnętrzną do góry.



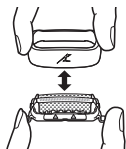
► Zakładanie ramki z folią zewnętrzną

Po ustawieniu ramki folii znacznikiem (▲) do przodu załóż dokładnie ramkę z folią zewnętrzną na głowicę golarki, tak aby usłyszeć zatrzaśnięcie.



► Wymiana folii zewnętrznej w golarce

1. Naciśnij przyciski zwalniania zewnętrznej folii urządzenia i zdejmij zewnętrzną folię urządzenia.

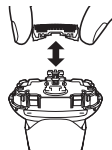


- Nie naciskaj zbyt mocno przycisków zwalniania zewnętrznej folii urządzenia. Może to spowodować wygięcie zewnętrznej folii urządzenia, co uniemożliwi dokładne dopasowanie do ramki folii.

2. Dopasuj znacznik ramki folii (▲) ze znacznikiem zewnętrznej folii urządzenia (△) i połącz odpowiednio oba elementy, aby się zablokowały.

► Wymiana ostrzy wewnętrznych

1. Zdejmij ostrza wewnętrzne pojedynczo.
2. Załóż ostrza wewnętrzne pojedynczo.



► Uwagi

Nie wyrzucaj ramki folii.

► Części zamienne

Części zamienne dostępne są u sprzedawcy lub w Centrum Serwisowym.

Części zamienne dla modelu ES-ALT4B/ ES-LT4B	Folia zewnętrzna i ostrza wewnętrzne	WES9013
	Zewnętrzna folia urządzenia	WES9087
	Ostrza wewnętrzne	WES9068
Olej do smarowania		WES003P

Często zadawane pytania

Pytanie	Odpowiedź
Czy właściwości akumulatora ulegną pogorszeniu, jeśli nie będzie używany przez dłuższy czas?	▶ Właściwości akumulatora ulegną pogorszeniu, jeśli nie będzie on używany przez ponad 6 miesięcy. Z tego powodu należy wykonać pełne ładowanie przynajmniej raz na 6 miesięcy.
Czy mogę ładować golarkę po każdym użyciu?	▶ W golarce jest używany akumulator litowo-jonowy, dlatego ładowanie po każdym użyciu nie wpłynie na żywotność akumulatora.
Dlaczego adapter należy odłączyć po naładowaniu?	▶ Ładowanie akumulatora przez ponad godzinę nie będzie miało wpływu na wydajność akumulatora, ale adapter należy odłączać ze względów bezpieczeństwa i z uwagi na oszczędność energii.
Jaki jest składnik dedykowanego oleju?	▶ Olej zawiera ciekłą parafinę.
Dlaczego urządzenie emituje dwukrotnie dźwięk po wyłączeniu?	▶ Dźwięk wskazuje niski poziom naładowania akumulatora. Naładuj urządzenie.

Rozwiązywanie problemów

Wykonaj poniższe czynności.
Jeżeli problemy nadal występują, należy skontaktować się z ze sprzedawcą urządzenia lub autoryzowanym centrum serwisowym firmy Panasonic.

Problem	Rozwiązanie
Wyłącznik zasilania nie włącza golararki.	▶ Odblokuj wyłącznik zasilania. (Patrz strona 266.)
Zasilanie zostało wyłączone.	▶ Naciśnij dwukrotnie wyłącznik zasilania w trybie piany do golenia.

Problem	Rozwiązanie
Czujnik golenia nie reaguje.	▶ W zależności od grubości zarostu lub ilości ściętych włosów w głowicy golararki czujnik golenia może nie zadziałać, a odgłosy pracy golararki mogą się nie zmieniać. Jest to normalne zjawisko.
	▶ W zależności od rodzaju oraz ilości użytego żelu do golenia czujnik golenia może nie reagować. Jest to normalne zjawisko.
	▶ Czujnik golenia może nie zadziałać w przypadku niskiego poziomu naładowania akumulatora. W takim przypadku naładuj golarkę.
	▶ Zastosuj olej. (Patrz strona 267.) ▶ Czujnik golenia może nie reagować w przypadku zbyt małej ilości oleju na ostrzach.

Problem	Rozwiązanie
Czujnik golenia reaguje, nawet jeśli golarka nie styka się ze skórą.	<p>Usunąć przycięty zarost z golarki. Kiedy maszynka jest bardzo zabrudzona, użyj najpierw szczoteczki czyszczącej do usunięcia przyciętego zarostu. Możesz też zdjąć ramkę folii i umyć wodą. (Patrz strona 267.)</p> <p>Wymień zewnętrzną folię urządzenia i/lub ostrza wewnętrzne. Oczekiwany czas eksploatacji zewnętrznej folii urządzenia i ostrzy wewnętrznych: Zewnętrzna folia urządzenia: Około 1 roku Ostrza wewnętrzne: Około 2 lat</p>
Nie można wyrobić piany w trybie pianki do golenia.	<p>Wyrabianie piany może być trudne w zależności od rodzaju środków do mycia twarzy itp., dlatego dostosuj ilość wody lub środka do mycia twarzy.</p>
Piana wyrabiana w trybie pianki do golenia zawiera ścinki włosów.	<p>Przed włączeniem trybu wyrabiania pianki wypłucz dokładnie wszystkie resztki włosów. (Patrz strona 266.)</p>

Problem	Rozwiązanie
Nie można naładować akumulatora maszynki.	<p>Zalecana temperatura podczas ładowania wynosi 10 °C – 35 °C. W przypadku ładowania w temperaturze innej niż zalecana, czas ładowania maszynki może się wydłużyć lub maszynka może się w ogóle nie ładować.</p>
Nawet po pełnym naładowaniu czas pracy jest krótki.	<p>Maszynki można używać przez około 2 tygodnie po pełnym naładowaniu, zakładając golenie na sucho przez 3 minuty dziennie. Liczba dni użycia może jednak ulec zmniejszeniu w zależności od sposobu użytkowania maszynki (na przykład używanie w trybie pianki do golenia, golenie na mokro lub używanie w niskiej temperaturze).</p> <p>Zastosuj olej.</p> <p>Kiedy liczba użyć po naładowaniu urządzenia zaczyna się zmniejszać, zbliża się koniec czasu eksploatacji akumulatora.</p>

Problem	Rozwiązanie
Golarka nie działa nawet po naładowaniu.	<ul style="list-style-type: none"> ▶ Urządzenie może być używane w temperaturze otoczenia nie niższej niż 5 °C. ▶ Akumulator osiągnął kres swojej żywotności. ▶ Golarka nie będzie działać przy podłączonym zasilaczu. Z golarki można korzystać po jej wystarczającym naładowaniu i odłączeniu zasilacza.
Dźwięk działania golarki zmienia się podczas golenia.	<ul style="list-style-type: none"> ▶ Działa czujnik golenia. Dźwięk zmienia się w zależności od grubości zarostu.
Urządzenie głośno pracuje.	<ul style="list-style-type: none"> ▶ Zastosuj olej. ▶ Ostrza nie będą się płynnie poruszać, gdy na ostrzach nie ma oleju, co wymaga większej mocy. ▶ Golarka wydaje wysoki dźwięk ze względu na silnik liniowy. Nie oznacza to problemu. ▶ Upewnij się, że ostrza są prawidłowo zamocowane. ▶ Wyczyść zewnętrzną folię urządzenia szczoteczką.

Problem	Rozwiązanie
Zapach staje się silniejszy.	<ul style="list-style-type: none"> ▶ Można to zredukować, czyszcząc golarkę po każdym goleniu.
Ścinane włosy rozpryskują się na wszystkie strony.	<ul style="list-style-type: none"> ▶ Można to zredukować, czyszcząc golarkę po każdym goleniu. ▶ Wyczyść ostrza wewnętrzne szczoteczką, jeśli przywiera do nich zgolony zarost. ▶ Upewnij się, że blokada czyszczenia jest dokładnie zamknięta.
Zewnętrzna folia urządzenia nagrzewa się.	<ul style="list-style-type: none"> ▶ Zastosuj olej. ▶ Wymień zewnętrzną folię urządzenia, jeśli jest uszkodzona lub zdeformowana. (Patrz strona 268.)

Problem	Rozwiązanie
Golenie nie jest tak dokładne jak wcześniej.	<ul style="list-style-type: none"> ▶ Zastosuj olej. Można to zredukować, ▶ czyszcząc golarkę po każdym goleniu. Wymień zewnętrzną folię urządzenia i/lub ostrza wewnętrzne. Oczekiwany czas eksploatacji zewnętrznej folii urządzenia i ostrzy wewnętrznych: Zewnętrzna folia urządzenia: Około 1 roku Ostrza wewnętrzne: Około 2 lat
Maszynki nie można prawidłowo wyczyścić nawet po właniu wody przez wloty wody.	<p>Kiedy maszynka jest bardzo zabrudzona, użyj najpierw szczoteczki czyszczącej do usunięcia przyciętego zarostu.</p> <p>▶ Możesz też zdjąć ramkę folii i umyć wodą. (Patrz strona 267.)</p>

Żywotność akumulatora

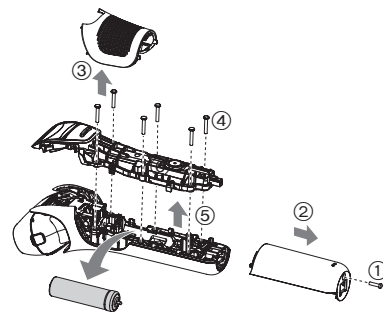
Żywotność akumulatora wynosi 3 lata. Akumulator w tej golarce nie jest przystosowany do wymiany przez użytkownika. Wymianę akumulatora należy zlecić autoryzowanej placówce serwisowej.

Wymijowanie wbudowanego akumulatora

Wymij wbudowany akumulator, zanim wyrzucisz golarkę.

Akumulator należy utylizować w bezpieczny sposób. Upewnij się, że akumulator zostanie oddany w oficjalnie wyznaczonym miejscu, jeżeli takie miejsce jest dostępne. Ten rysunek powinien być używany tylko podczas utylizacji golaraki, a nie do jej naprawy. Samodzielny demontaż golaraki sprawi, że nie będzie ona już wodoodporna, co może spowodować jej uszkodzenie.

- Wymij golarkę z zasilacza.
- Naciśnij wyłącznik zasilania, aby włączyć zasilanie i nie wyłączaj go, aż akumulator rozładuje się całkowicie.
- Wykonując kolejno czynności od ① do ⑤ unieś, a następnie wymij akumulator.
- Zachowaj ostrożność, aby styki ujemny i dodatni wyjętego akumulatora nie zostały zwarte. Zaizoluj złącza taśmą klejącą.



Ochrona środowiska i recykling materiałów

Ta golarka zawiera akumulator litowo-jonowy. Prosimy o oddanie zużytego akumulatora do utylizacji w miejscu oficjalnie do tego wskazanym, jeżeli takie istnieje w Twoim kraju.

Dane techniczne

Źródło zasilania	Patrz tabliczka znamionowa na zasilaczu. (Automatyczne dostosowanie do napięcia zasilania)
Napięcie pracy silnika	3,6 V---
Czas ładowania	Okolo 1 godziny
Poziom hałas	w trybie golenia: 60,0 (dB (A) odp. 1 pW) w trybie przycinania: 64,0 (dB (A) odp. 1 pW)

Produkt przeznaczony wyłącznie do użytku domowego.

Więcej informacji na temat efektywności energetycznej produktu można znaleźć na naszej stronie internetowej www.panasonic.com, wpisując numer modelu w pole wyszukiwania.

Pozbywanie się zużytych urządzeń elektrycznych i elektronicznych oraz baterii
Dotyczy wyłącznie obszaru Unii Europejskiej oraz krajów posiadających systemy zbiórki i recyklingu


Niniejsze symbole umieszczane na produktach, opakowaniach i/lub w dokumentacji towarzyszącej oznaczają, że nie wolno mieszać zużytych urządzeń elektrycznych i elektronicznych oraz baterii z innymi odpadami domowymi/komunalnymi.

W celu zapewnienia właściwego przetwarzania, utylizacji oraz recyklingu zużytych urządzeń elektrycznych i elektronicznych oraz zużytych baterii, należy oddawać je do wyznaczonych punktów gromadzenia odpadów zgodnie z przepisami prawa krajowego.

Poprzez prawidłowe pozbywanie się zużytych urządzeń elektrycznych i elektronicznych oraz zużytych baterii pomagasz oszczędzać cenne zasoby naturalne oraz zapobiegać potencjalnemu negatywnemu wpływowi na zdrowie człowieka oraz na stan środowiska naturalnego.

W celu uzyskania informacji o zbiórce oraz recyklingu zużytych urządzeń elektrycznych i elektronicznych oraz baterii prosimy o kontakt z władzami lokalnymi. Za niewłaściwe pozbywanie się tych odpadów mogą grozić kary przewidziane przepisami prawa krajowego.

**Dotyczy symbolu baterii (symbol poniżej)**

Ten symbol może występować wraz z symbolem pierwiastka chemicznego. W takim przypadku wymagania Dyrektywy w sprawie określonego środka chemicznego są spełnione.

Importer:

Panasonic Marketing Europe GmbH

Upoważniony przedstawiciel w UE:

Panasonic Testing Centre

Winsbergring 15, 22525 Hamburg, Niemcy

Wyprodukowano przez:

Panasonic Corporation

1006, Oaza Kadoma, Kadoma City, Osaka, Japonia

Panasonic Corporation
<https://www.panasonic.com>
© Panasonic Corporation 2023