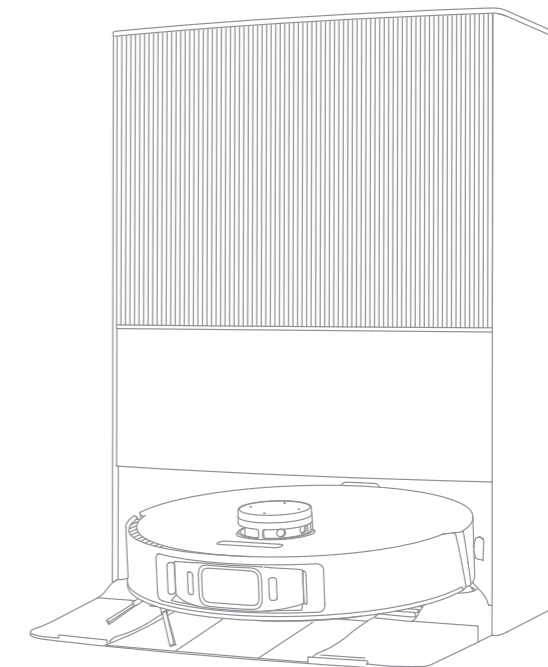


DreameBot L20 Ultra

Robot sprzątający
[Instrukcja obsługi](#)



Ilustracje w niniejszej instrukcji mają charakter poglądowy. Należy zapoznać się z rzeczywistym produktem.

DREAME

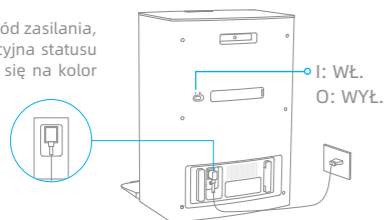
Przed użyciem

1. Podłącz do gniazdka elektrycznego

Włóż przewód zasilający do stacji bazowej i podłącz go do gniazdka.

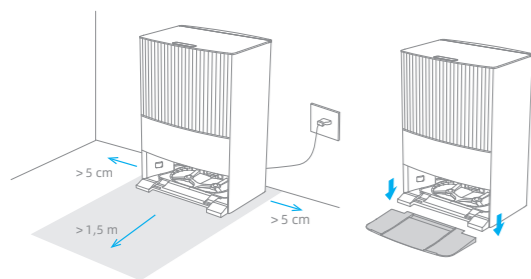
Umieść stację bazową w możliwie najbardziej otwartym miejscu z dobrym sygnałem Wi-Fi.

Pewnie wetknij przewód zasilania, aż lampka sygnalizacyjna statusu stacji bazowej zapali się na kolor biały ciągły.



2. Umieść stację bazową i zainstaluj płytkę przedłużającą jej pochylni

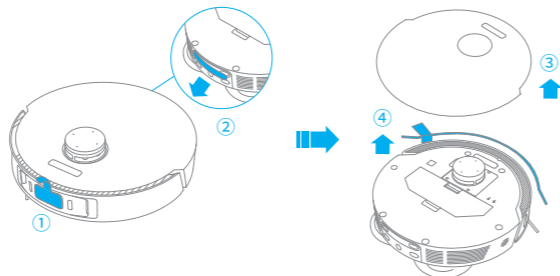
Usuń wszelkie objekty, które są bliższe stacji bazowej niż 1,5 m od przodu i 5 cm od każdego z jej boków. Następnie zainstaluj płytkę przedłużającą rampy stacji bazowej w dół do stacji bazowej.




Uwaga: Aby zapobiec powstawaniu plam z wody na drewnianych podłogach lub dywanach, zaleca się umieszczenie stacji bazowej na płytkach ceramicznych lub marmurze.

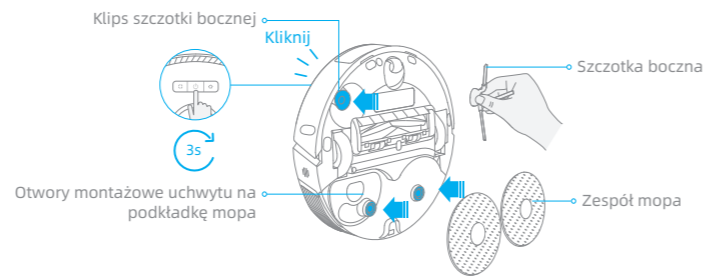
3. Usuwanie oston

Usuń dwie nalepki z przodu i z tyłu robota, opuść w dół jego pokrywę, aby wyjąć pasek ochronny.



4. Włącz robot i zainstaluj szczotkę boczną oraz zespół mopa

Wciśnij i przytrzymaj przez 3 sekundy przycisk  w robocie, aby go włączyć. Zainstaluj szczotkę boczną i zespół mopa na miejscu.

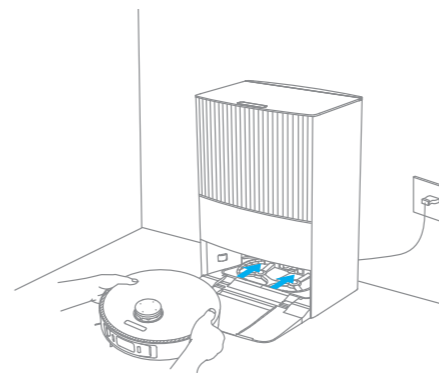


Uwaga: Zamontuj szczotkę boczną, aż zatrzaśnie się na swoim miejscu.

Przed użyciem

5. Podłącz robot do stacji bazowej

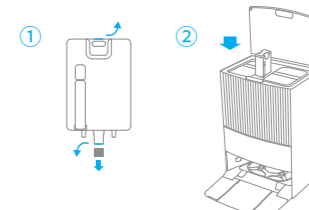
Umieść robot w stacji bazowej z zespołem mopa zwróconym do tarki. Gdy robot pomyślnie połączy się ze stacją bazową, usłyszysz sygnał dźwiękowy.



Uwaga: Zaleca się pełne naładowanie robota przez jego pierwszym użyciem. Gdy robot nie może być włączony po wyczerpaniu się akumulatora ręcznie połącz go ze stacją bazową i naładuj.

6. Instalowanie butli z roztworem do czyszczenia

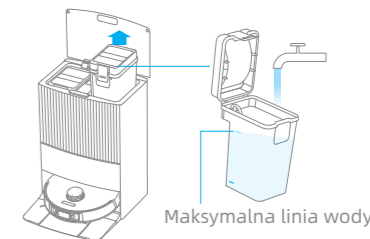
Zdejmij zatyczkę butli ze środkiem do czyszczenia i odepnij dwie uszczelki na butelce, jak na rysunku. Otwórz górną pokrywę stacji bazowej i zainstaluj butlę wzdłuż szczeliny na miejscu. Środek czyszczący będzie dodawany automatycznie podczas pracy.



Uwaga: Nie dodawaj żadnej innej cieczy niż oficjalnie zaaprobowany roztwór czyszczący, w przeciwnym razie skutkiem może być niewłaściwe działanie stacji bazowej.

7. Dodaj wodę do zbiornika na czystą wodę

Wymij zbiornik na czystą wodę z podstawy i napełnij go czystą wodą aż do linii wskazującej maksymalną ilość wody. Następnie zamontuj zbiornik z powrotem w podstawie.



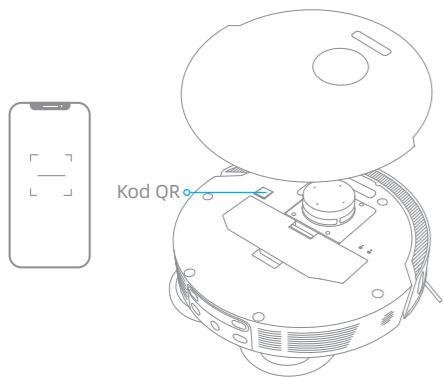
Uwaga: Nie należy napełniać zbiornika gorącą wodą, w przeciwnym razie zbiornik na czystą wodę może zostać zdeformowany.

Łączenie z aplikacją Dreamehome

PL

1. Pobieranie aplikacji Dreamehome

Skanuj kod QR na robocie lub wyszukaj "Dreamehome" w sklepie aplikacji, aby ją pobrać i zainstalować.



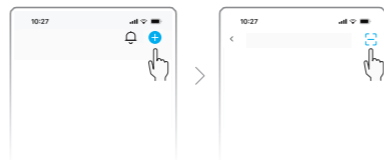
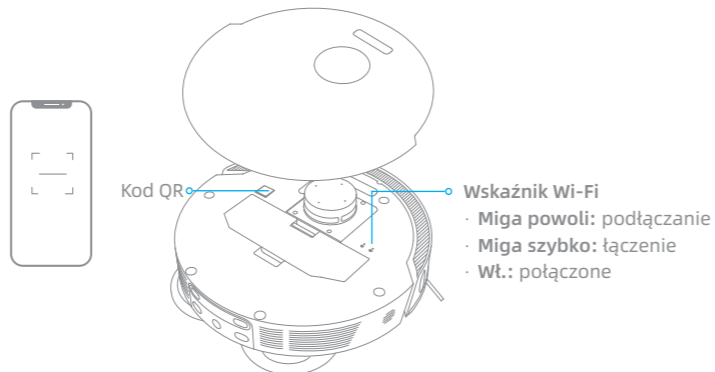
Uwaga:

- Obsługiwane jest tylko Wi-Fi 2,4 GHz.
- Ze względu na aktualizacje w oprogramowaniu aplikacyjnym faktyczne operacje mogą odbierać od instrukcji w tym podręczniku. Stosuj się do instrukcji w oparciu o bieżącą wersję aplikacji.

2. Dodaj urządzenie

Otwórz aplikację Dreamehome, kliknij "+" w prawym górnym narożniku, zeskanuj ten sam kod QR na robocie ponownie, aby dodać urządzenie. Stosuj się do instrukcji, aby ukończyć połączenie Wi-Fi.



Uwaga: Jeżeli chcesz resetować Wi-Fi, powtórz krok 2 i następnie stosuj się do instrukcji, aby ukończyć połączenie Wi-Fi.



Użytkowanie

PL

Włączanie/wyłączanie

Wciśnij i przytrzymaj przez 3 sekundy przycisk , aby włączyć robot. Wskaźnik zasilania powinien być podświetlony. Umieść robot na stacji bazowej, powinien on włączyć się automatycznie i rozpocząć ładowanie. Aby wyłączyć robot, odsuń go od stacji bazowej i wciśnij przycisk , przytrzymaj przez 3 sekundy.

Szybkie mapowanie

Po skonfigurowaniu sieci po raz pierwszy, postępuj zgodnie z instrukcjami w aplikacji, aby szybko utworzyć mapę, a robot rozpocznie mapowanie bez czyszczenia. Proces mapowania zostanie zakończony, gdy robot powróci do stacji, a mapa zostanie zapisana automatycznie.

Wstrzymaj / Uśpij

Gdy robot pracuje, naciśnij dowolny przycisk, aby go wstrzymać. Jeżeli robot pauzuje dłużej niż 10 minut, automatycznie wchodzi w tryb uśpienia. Wszystkie wskaźniki w robocie wyłączą się. Wciśnij dowolny przycisk w robocie lub stacji bazowej bądź użyj aplikacji, aby go obudzić.

Uwaga:

- Odkurzacz wyłączy się automatycznie po 12 godzinach w trybie czuwania.
- Jeśli robot zostanie wstrzymany i umieszczony na stacji bazowej, bieżący proces czyszczenia zostanie zakończony.

Auto-wznawianie czyszczenia

Jeżeli akumulator jest bliski rozładowania, robot automatycznie powróci do stacji bazowej w celu ładowania. Po doładowaniu do odpowiedniego poziomu robot wznowi niedokończone zadania.

Uwaga: aby użyć tę funkcję, otwórz ją w aplikacji.


Tryb Nie przeszkadzać

Gdy jest ustawiony tryb Nie przeszkadzać, robot nie będzie mógł wznowić czyszczenia, a wskaźnik zasilania zgaśnie. Tryb Nie przeszkadzać jest domyślnie wyłączony. Można użyć aplikacji, aby włączyć tryb Nie przeszkadzać lub zmienić okres jego trwania. Domyślnie okres trybu Nie przeszkadzać to 22:00-8:00.



Uwaga:

- Planowe zadania czyszczenia będą wykonywane jak zwykle podczas okresu DND.
- Robot wznowi czyszczenie w miejscu, w którym je przerwał, po upływie okresu Nie przeszkadzać.

Czyszczenie Punktowe

Gdy robot jest w stanie gotowości, naciśnij krótko przycisk , aby włączyć tryb Czyszczenia punktowego. W tym trybie robot wyczyści kwadratowy obszar o wymiarach 1,5 x 1,5 metra wokół siebie i powróci do punktu wyjścia po zakończeniu Czyszczenia punktowego.



Ponowne uruchamianie robota

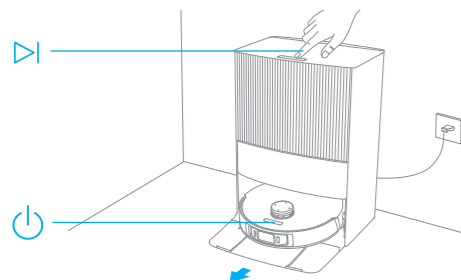
Jeśli robot przestanie reagować lub nie można go wyłączyć, naciśnij i przytrzymaj przycisk  przez 10 sekund, aby wyłączyć go ręcznie. Następnie należy nacisnąć i przytrzymać przycisk  przez 3 sekundy, aby włączyć robota.

Odkurzanie i mopowanie

Uwaga: Używając zespołu mopa po raz pierwszy robot wykonuje domyślnie zadanie "Odkurzanie i mopowanie".

1. Start czyszczenia

Naciśnij przycisk  na stacji bazowej lub  na robocie lub użyj aplikacji, aby robot rozpoczął ze stacji bazowej. Następnie robot zaplanuje optymalną trasę czyszczenia i wykona zadanie na podstawie utworzonej mapy.

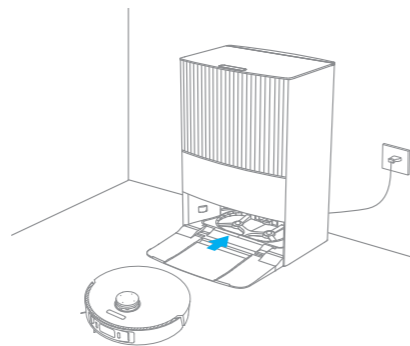


Uwaga:

- Aby zapewnić łatwość powrotu robota do stacji bazowej po czyszczeniu, zaleca się jego uruchamianie ze stacji bazowej.
- Podkładki mopa zostaną wyczyszczone przed rozpoczęciem mopowania przez robota, proszę czekać.
- Podczas pracy robota nie należy przesuwac stacji bazowej, zbiornika na czystą wodę, zbiornika na brudną wodę ani wkładu myjącego.

2. Automatyczne mycie mopa

Podczas sprzątania robot będzie automatycznie powracać do stacji bazowej, aby wymyć ścierki mopa w oparciu o częstotliwość jej użycia określoną w aplikacji. Stacja bazowa automatycznie uzupełni wodą zbiornik robota i ten wznowi sprzątanie.



Uwaga: Jeżeli robot powraca do stacji bazowej w celu mycia ścierki mopa podczas sprzątania, stacja automatycznie opróżnia pojemnik na kurz.

3. Automatyczne opróżnianie pojemnika na kurz i mycie oraz suszenie ściarek mopa po ukończeniu zadania "Odkurzanie i mopowanie"

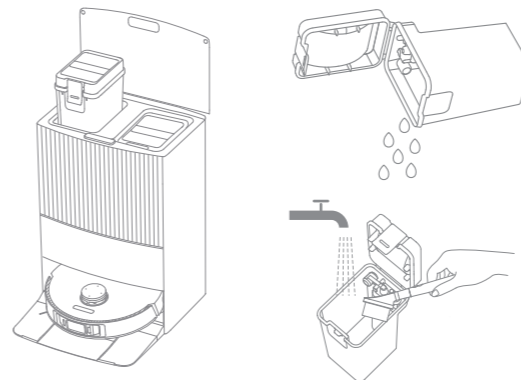
Gdy robot zakończy zadanie czyszczenia i powróci do stacji bazowej celem ładowania, stacja automatycznie podejmie opróżnianie pojemnika na kurz. Następnie umyje i wysuszy ścierki mopa.

Uwaga:

- Jeżeli funkcja auto-opróżniania jest wyłączona w aplikacji, stacja bazowa nie będzie automatycznie opróżniać pojemnika na kurz.
- Stacja bazowa będzie opróżniać pojemnik na kurz z częstotliwością ustawioną w aplikacji.

4. Czyszczenie zbiornika na brudną wodę

Gdy robot zakończy zadanie, umyj pojemnik na używaną wodę, aby zapobiec powstawaniu zapachu.



Odkurzanie i następnie mopowanie

W aplikacji wybierz "Mopowanie po odkurzaniu", a robot automatycznie zdejmie zespół mopa w stacji bazowej, aby odkurzać podłogę. Z zakończeniem odkurzania robot powróci do stacji bazowej, aby zainstalować zespół mopa, zaś stacja automatycznie uruchomi opróżnianie pojemnika na kurz. Następnie robot rozpocznie mopowanie poprzez podniesienie szczotki głównej.

Tylko odkurzanie

W aplikacji wybierz "Tylko odkurzanie", a robot automatycznie zdejmie zespół mopa w stacji bazowej i rozpocznie odkurzanie.

Tylko mopowanie

W aplikacji wybierz "Tylko mopowanie" i robot automatycznie sprawdzi, czy zespół mopa jest zainstalowany w stacji bazowej. Jeśli nie, robot zainstaluje zespół mopa i rozpocznie mopowanie po podniesieniu szczotki głównej.

Dzienna konserwacja

Części
Aby utrzymać robot w dobrym stanie, należy czyścić robot oraz jego akcesoria w oparciu o dane z poniższych tabeli lub danych w aplikacji.

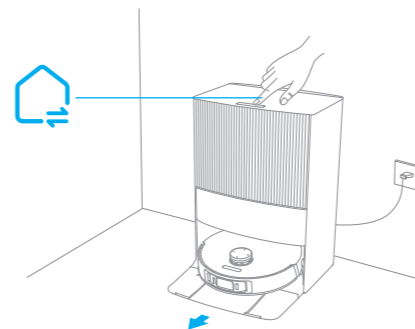
Część	Częstotliwość konserwacji	Częstotliwość wymiany	Część	Częstotliwość konserwacji	Częstotliwość wymiany
Zbiornik na brudną wodę	Po każdym użyciu	/	Laserowe czujniki liniowe	Co miesiąc	/
Zbiornik na czystą wodę	Co 2 tygodnie	/	Czujnik optyczny SI		
Szczotka główna			Co 6 do 12 miesięcy		
Szczotka boczna			Co 3 do 6 miesięcy		
Uchwyt podkładki mopa			/		
Filtr pojemnika na kurz			Co 3 do 6 miesięcy		
Wkład myjący			Co miesiąc		
Obszar sygnalizacji stacji bazowej	Kółko wielokierunkowe				
Styki ładowania stacji bazowej	Czujnik dywanu				
Automatyczne odpowietrzniki stacji bazowej	Czujniki upadku				
Czujnik laserowy LDS	Dół robota				
Styki ładowania robota	Czyszczenie wlotu do dodawania roztworu	Zalecane do czyszczenia po usunięciu środka czyszczącego (butelka)			
Samoopróżniający otwór wentylacyjny robota	Pojemnik na kurz	Wyczyścić w razie potrzeby			
Wlot automatycznego uzupełniania wody w robocie	Worek na kurz	/		6-8 tygodni	
	Podkładka mopa	/		Co 1 do 3 miesięcy	

Uwaga: Częstotliwość wymiany będzie zależała od sposobu użytkowania robota. W przypadku szczególnych okoliczności, części powinny zostać wymienione.

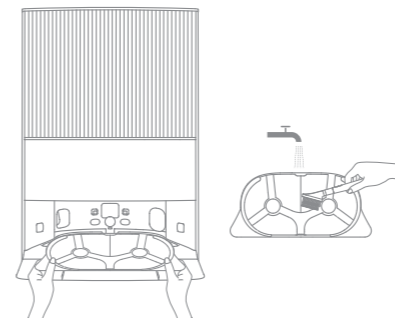
Dzienna konserwacja


Wkład myjący

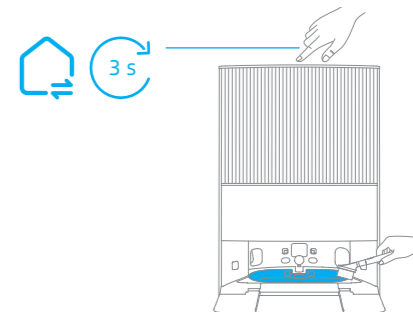
1. Wciśnij przycisk , aby spowodować opuszczenie stacji bazowej przez robota.




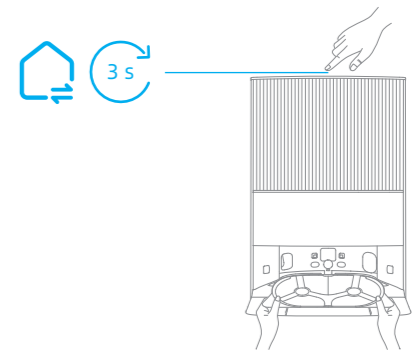
2. Wyjmij tarkę i wypłucz ją czystą wodą.



3. Wciśnij i przytrzymaj przycisk  na 3 sekundy, aby dodać wodę na dole stacji bazowej. Następnie użyj dołączone narzędzie czyszczące do czyszczenia.



4. Wciśnij i przytrzymaj przycisk  na 3 sekundy, aby wypompować zużyłą wodę na dole stacji bazowej, wysusz mięką i suchą ściereczkę, następnie włóż tarkę na powrót.

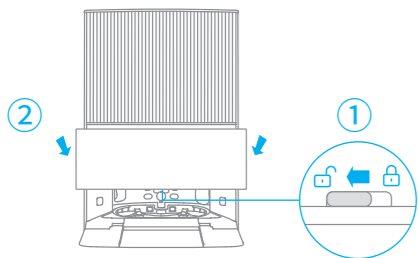


Dzienna konserwacja

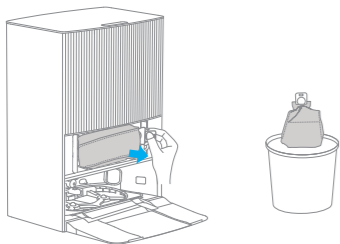
PL

Worek na kurz

1. Odblokuj pokrywę zbiornika na kurz i zdejmij ją.

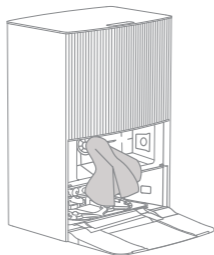


2. Wyrzuć worek na kurz.

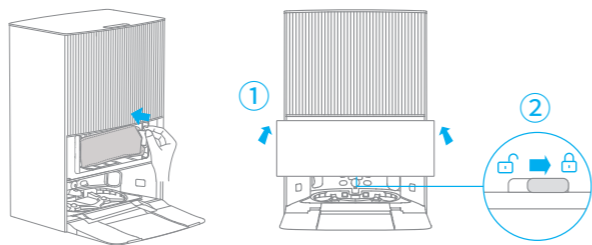


Uwaga: Pociągnięcie na zewnątrz za uchwyt uszczelni worek na kurz, aby zapobiec przypadkowemu wypadaniu worka oraz śmieci.

3. Usuń kurz i zanieczyszczenia z filtra za pomocą suchej szmatki.



4. Zainstaluj nowy worek na kurz. Zainstaluj z powrotem pokrywę zbiornika na kurz i zablokuj ją.

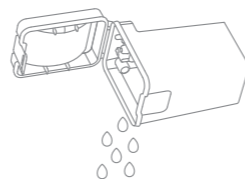


Dzienna konserwacja

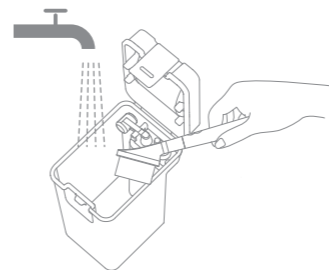
PL

Zbiornik na brudną wodę

1. Wyjmij zbiornik na brudną wodę, otwórz jego pokrywę i wylej brudną wodę.



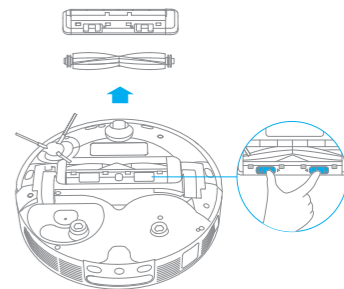
2. Czystą wodą wypłucz zbiornik używanej wody wykorzystując dostarczone narzędzie do czyszczenia ściany wewnętrznej zbiornika.



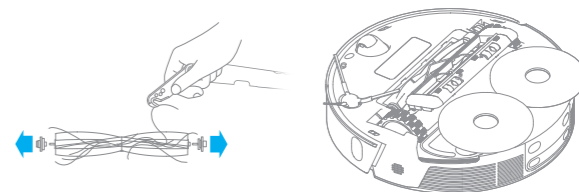
Uwaga: Kula pływakowa w zbiorniku na brudną wodę jest częścią ruchomą. Podczas czyszczenia nie należy stosować zbyt dużej siły, aby jej nie uszkodzić.

Szczotka główna

1. Naciśnij zatrzaski ostony szczotki do wewnątrz, aby zdjąć ostonę szczotki i wyjmij szczotkę z robota.



2. Wyciągnij pokrywę szczotek na obu końcach szczotki, jak przedstawiono na rysunku. Zastosuj dostarczone narzędzie, aby usunąć włosy splątane na szczotce. Ponownie załóż pokrywę szczotki na obu jej końcach, a następnie samą szczotkę. Wciśnij ostonę szczotki, aby ją zablokować na miejscu.

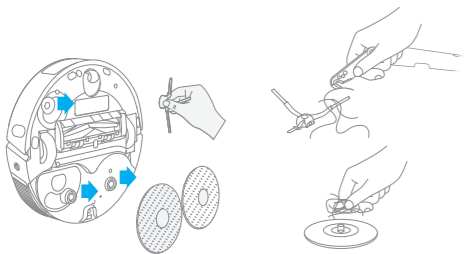


Dzienna konserwacja

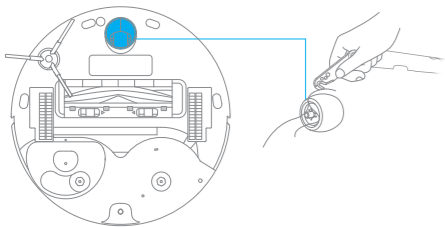
PL

Szczotka boczna i Uchwyt podkładki mopa

Wymij i umyj szczotkę boczną i uchwyt podkładki mopa.



Kółko wielokierunkowe

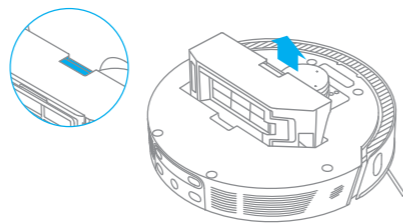


Uwaga:

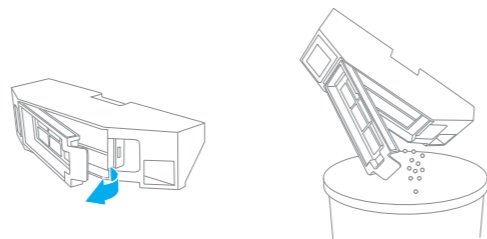
- Narzędziem typu małego śrubokrętu oddziel oś od opony kółka wielokierunkowego. Nie wywieraj nadmiernej siły.
- Wypłucz kółko wielokierunkowe pod bieżącą wodą i załóż z powrotem po całkowitym wysuszeniu.

Pojemnik na kurz

1. Otwórz pokrywę robota i wciśnij zatrzask, aby zdjąć pojemnik na kurz.



2. Otwórz pokrywę pojemnika na kurz i opróżnij go, jak przedstawiono na schemacie.



Dzienna konserwacja

PL

Filtr

1. Zdemontuj filtr i postukaj w niego lekko.



Uwaga: Nie należy próbować czyścić filtra szczotką, palcem ani ostrymi przedmiotami, aby zapobiec jego uszkodzeniu.

2. Wypłucz wodą pojemnik na kurz i filtr, wysusz je całkowicie przed ponownym zainstalowaniem.

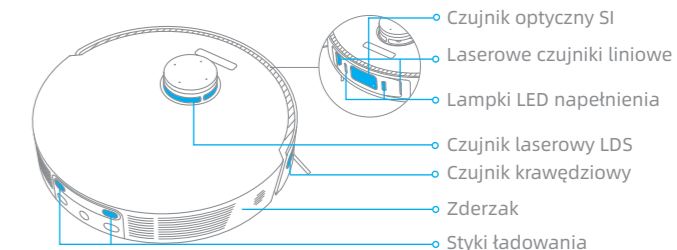


Uwaga:

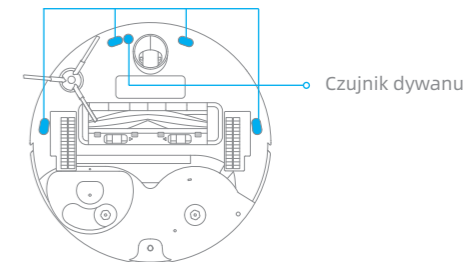
- Pojemnik na kurz i filtr płucz tylko czystą wodą. Nie używaj detergentu.
- Pojemnik na kurz i filtr używaj dopiero po całkowitym wyschnięciu.

Czujniki robota i styki ładowania

Czujniki i styki ładowania robota wycieraj miękką i suchą ściereczką, jak przedstawiono na rysunku poniżej.



Czujniki upadku



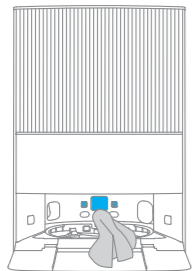
Uwaga: Mokra ściereczka może uszkodzić wrażliwe elementy w robocie i stacji bazowej. Do czyszczenia należy używać suchej szmatki.

Dzienna konserwacja

PL

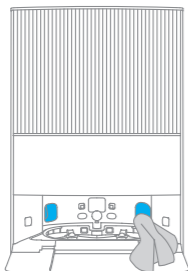
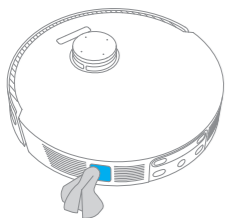
Styki ładowania

Styki ładowania i obszar sygnalizacji stacji bazowej należy czyścić miękką, suchą ściereczką.



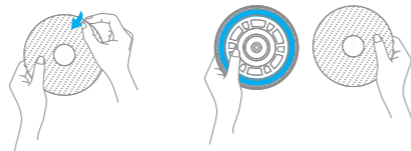
Samoopróżniające otwory wentylacyjne

Wyczyścić otwory wentylacyjne robota i stacji bazowej za pomocą miękkiej, suchej ściereczki.



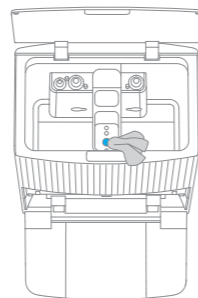
Podkładka mopa

Wymij podkładkę mopa z uchwytu podkładki mopa, aby ją wymienić.



Czyszczenie wlotu do dodawania roztworu

Jeżeli wlot dodawania roztworu czyszczącego jest brudny, wytrzyj go miękką i suchą ściereczką.



Akumulator

Robot zawiera wysokowydajny akumulator litowo-jonowy. Upewnij się, że akumulator pozostaje dobrze naładowany do codziennego użytku, aby utrzymać jego optymalną wydajność.



Rozwiązywanie problemów

PL

Problem	Rozwiązanie
Robot nie włącza się.	Poziom naładowania akumulatora jest zbyt niski. Naładuj robota w stacji ładującej i spróbuj ponownie. Temperatura akumulatora jest zbyt niska lub zbyt wysoka. Zaleca się używanie urządzenia w temperaturze pomiędzy 32 °F (0° C) a 104 °F (40° C).
Robot nie ładuje się	Stacja bazowa nie jest podłączona do zasilania. Upewnij się, że oba końce przewodu zasilającego są prawidłowo podłączone. Styki pomiędzy stykami ładowania na stacji bazowej i robocie jest słaby. Należy wyczyścić styki ładowania. Sprawdź, czy na złączu robota nie ma ciała obcego. Jeśli jest, należy je usunąć.
Robot nie łączy się z Wi-Fi.	Hasło sieci Wi-Fi jest nieprawidłowe. Upewnij się, że hasło używane do łączenia się z siecią Wi-Fi jest prawidłowe. Robot nie obsługuje połączenia Wi-Fi 5 GHz. Upewnij się, że robot jest podłączony do połączenia Wi-Fi 2,4 GHz. Sygnał Wi-Fi jest słaby. Upewnij się, że robot znajduje się w obszarze o dobrym zasięgu sieci Wi-Fi. Robot może nie być gotowy do skonfigurowania. Należy wyłączyć i ponownie włączyć aplikację, a następnie spróbować ponownie zgodnie z instrukcjami.
Robot nie może odnaleźć i powrócić do stacji bazowej.	Stacja bazowa została odłączona od zasilania lub poruszona, gdy robot nie jest na niej. Połącz stację bazową z zasilaniem lub umieść robota na stacji celem ładowania. Wokół stacji bazowej znajduje się zbyt wiele przeszkód. Umieść stację bazową w bardziej przestronnym miejscu. Przeniesienie robota może spowodować przepozycjonowanie, a w przypadku niepowodzenia przepozycjonowania robot ponownie utworzy mapę. Jeśli robot znajduje się zbyt daleko od stacji bazowej, może nie być w stanie automatycznie do niej powrócić. W takim przypadku konieczne będzie ręczne umieszczenie robota na stacji bazowej. Wytrzyj obszar sygnalizacji na stacji bazowej, aby usunąć kurz lub zanieczyszczenia.

Rozwiązywanie problemów

PL

Problem	Rozwiązanie
Robot utknął przed stacją bazową i nie może do niej powrócić.	Usuń wszelkie przeszkody w obrębie 5 cm od lewej lub prawej strony bądź 1,5 m przed stacją bazową, aby zapobiec zablokowaniu się robota. Droga powrotu do ładowania jest zablokowana, np. drzwi są zamknięte. Robot może się ślizgać, jeśli podłoga przed stacją bazową jest nadmiernie mokra. W takim przypadku należy usunąć nadmiar wody przed ponowną próbą. Zaleca się przeniesienie stacji bazowej w inne miejsce i ponowną próbę.
Robot nie wyłącza się.	Robot nie może być wyłączony podczas ładowania. Zaleca się odsunięcie robota od stacji bazowej, a następnie wciśnięcie i przytrzymanie przycisku  na 3 sekund, aby go wyłączyć. Jeżeli robota nie daje się wyłączyć przez wykonanie kroku 1, wciśnij i przytrzymaj przycisk  na 10 sekund, aby na siłę wyłączyć robot. Jeżeli problem się utrzymuje, skontaktuj się z działem obsługi posprzedażnej.
Robot wolno się ładuje.	Pełne naładowanie robota zajmuje około 4,5 godzin, gdy jego akumulator jest słaby. Jeśli robot pracuje w temperaturach spoza podanego zakresu, prędkość ładowania zostanie automatycznie spowolniona, aby wydłużyć żywotność akumulatora. Styki ładowania na robocie oraz na podstawie mogą być zabrudzone. Należy przetrzeć je suchą szmatką.
Hałas wzrasta podczas pracy robota.	Sprawdź, czy filtr pojemnika na kurz nie jest zatkany. Jeśli tak, oczyść go lub wymień. Twardy przedmiot mógł zostać uchwycony przez szczotkę główną lub pojemnik na kurz. Sprawdź i usuń wszelkie twarde przedmioty. Szczotka główna lub boczna może być splątana. Sprawdź i usuń wszelkie obce ciała. Przełącz tryb ssania na Standardowy lub Cichy.
Robot nie porusza się po wyznaczonej trasie.	Przedmioty takie jak przewody zasilające i kapcie powinny być uporządkowane przed użyciem robota. Praca na mokrych powierzchniach powoduje ślizganie się koła głównego. Zaleca się wysuszenie mokrych miejsc przed użyciem robota. Wytrzyj czujniki lasera liniowego i czujnik wizualny AI w robocie czystą, miękką i suchą ściereczką, aby utrzymać je w czystości i wolne od przeszkód.

Rozwiązywanie problemów

PL

Problem	Rozwiązanie
Robot omija pomieszczenia, które mają zostać wyczyszczone.	Należy upewnić się, że drzwi do pomieszczeń, które mają być wyczyszczone, są otwarte. Należy sprawdzić, czy przy drzwiach pomieszczenia znajduje się próg wyższy niż 2 cm. Robot nie może pokonywać wysokich progów lub stopni. Miejsce przed pomieszczeniem do czyszczenia może być mokre lub śliskie, powodują poślizg robota i nienormalną pracę. Wyszus podłogę przed użyciem robota.
Robot nie wznawia czyszczenia po naładowaniu.	Upewnij się, że robot nie jest w trybie "Nie przeszkadzać", co uniemożliwi mu wznowienie czyszczenia. Robot nie wznowi czyszczenia po ręcznym powrocie do stacji bazowej celem ładowania, co obejmuje ręczne umieszczenie robota na stacji bazowej lub wysłanie go do ładowania przez aplikację, stację bazową lub sam robot.
Stacja nie może automatycznie opróżnić pojemnika na kurz.	Sprawdź, czy worek na kurz w pojemniku nie jest zapełniony. Jeżeli worek na kurz nie jest pełny, sprawdź, czy nie ma jakiegóż przeszkody na automatycznych odpowietrznikach robota, stacji bazowej lub pojemniku na kurz. W takim przypadku usuń na czas zablokowaną część.
Poziom wody w podstawie myjącej jest nieprawidłowy.	Należy wyjąć podstawę myjącą i sprawdzić, czy odpływ brudnej wody jest zatkany i w razie konieczności oczyścić go. Delikatnie naciśnij zbiornik na brudną wodę, aby upewnić się, że jest on prawidłowo zamontowany. Sprawdź, czy uszczelka zbiornika na brudną wodę nie jest poluzowana lub nieprawidłowo zamontowana. Jeśli tak, zresetuj ją ręcznie. Jeśli problem będzie się powtarzał, skontaktuj się z działem obsługi posprzedażowej. Sprawdź roztwór czyszczący. Nie dodawaj innego cieczy niż oficjalnie zaaprobowany roztwór czyszczący.
Uchwyt podkładki mopa jest nienormalnie podniesiony.	Wymij uchwyt podkładki mopa i sprawdź, czy nie utknęły w nim jakieś ciała obce, po czym uruchom robot ponownie. Jeżeli problem utrzymuje się, skontaktuj się z zespołem serwisu posprzedażnego.
Pod zbiornikiem czystej wody lub wokół uszczelki jest woda.	Przy wyjmowaniu zbiornika czystej wody w rurze pod zbiornikiem lub wokół uszczelki może pozostawać nieco wody. To jest normalne. Wytrzyj suchą ściereczką.

W kwestii dalszej pomocy kontaktuj się z nami poprzez <https://global.dreametech.com>

Dane techniczne

PL

Robot

Model	RLX41CE
Czas ładowania	Ok. 4,5 godzin
Napięcie znamionowe	14,4 V \approx
Moc znamionowa	75 W
Częstotliwość operacji	2400-2483,5 MHz
Maksymalna moc wyjściowa	<20 dBm

Stacja bazowa

Model	RCXE2
Wejście	220-240 V \sim 50-60 Hz
Wyjście	20 V \approx 2 A
Moc znamionowa (podczas opróżniania kurzu)	1000 W
Moc znamionowa (podczas czyszczenia)	55 W
Moc znamionowa (podczas ładowania i suszenia)	80 W

W normalnych warunkach użytkowania to urządzenie powinno znajdować się w odległości 20 cm od anteny i ciała użytkownika.

Uwaga: Moc znamionową (podczas ładowania i suszenia) determinuje wartość mocy podczas całego okresu ładowania.

Utylizacja i wyjmowanie akumulatora

PL

Wbudowany akumulator litowo-jonowy zawiera substancje niebezpieczne dla środowiska. Przed utylizacją należy upewnić się, że akumulator został wyjęty przez wykwalifikowanych techników i zutylizowany w odpowiednim punkcie recyklingu.

- akumulatora musi być wyjęty z urządzenia przed jego złomowaniem;
- podczas wyjmowania akumulatora urządzenie musi być odłączone od zasilania;
- akumulator należy zutylizować w bezpieczny sposób.

UWAGA:

- Przed wyjęciem akumulatora należy odłączyć zasilanie i maksymalnie wyczerpać akumulator.
- Niepotrzebne akumulatory należy zutylizować w odpowiednim punkcie recyklingu.
- Nie należy wystawiać na działanie wysokiej temperatury, aby uniknąć ryzyka wybuchu.
- Z powodu niewłaściwych warunków z akumulatora może zostać wydostać się ciecz. Jeśli dojdzie do kontaktu ciała z cieczą, należy optukać dane miejsce pod wodą i zasięgnąć pomocy medycznej.

Instrukcja demontażu

1. Odwróć robota, użyj odpowiedniego narzędzia do odkręcenia śrub znajdujących się z tyłu robota, a następnie zdejmij pokrywę.
2. Odłącz zaciski pomiędzy akumulatorem a płytą główną, aby wyjąć akumulator.

Ochrona środowiska



Zużyty sprzęt elektroniczny oznakowany zgodnie z dyrektywą Unii Europejskiej, nie może być umieszczany łącznie z innymi odpadami komunalnymi. Podlega on selektywnej zbiórce i recyklingowi w wyznaczonych punktach. Zapewniając jego prawidłowe usuwanie, zapobiegasz potencjalnym, negatywnym konsekwencjom dla środowiska naturalnego i zdrowia ludzkiego. System zbierania zużytego sprzętu zgodny jest z lokalnie obowiązującymi przepisami ochrony środowiska dotyczącymi usuwania odpadów. Szczegółowe informacje na ten temat można uzyskać w urzędzie miejskim, zakładzie oczyszczania lub sklepie, w którym produkt został zakupiony.



Produkt spełnia wymagania dyrektyw tzw. Nowego Podejścia Unii Europejskiej (UE), dotyczących zagadnień związanych z bezpieczeństwem użytkownika, ochroną zdrowia i ochroną środowiska, określających zagrożenia, które powinny zostać wykryte i wyeliminowane.

Niniejszy dokument jest tłumaczeniem oryginalnej instrukcji obsługi, stworzonej przez producenta.

Produkt należy regularnie konserwować (czyścić) we własnym zakresie lub przez wyspecjalizowane punkty serwisowe na koszt i w zakresie użytkownika. W przypadku braku informacji o koniecznych akcjach konserwacyjnych cyklicznych lub serwisowych w instrukcji obsługi, należy regularnie, minimum raz na tydzień oceniać odmiennosc stanu fizycznego produktu od fizycznie nowego produktu. W przypadku wykrycia lub stwierdzenia jakiegokolwiek odmiennosci należy pilnie podjąć kroki konserwacyjne (czyszczenie) lub serwisowe. Brak poprawnej konserwacji (czyszczenia) i reakcji w chwili wykrycia stanu odmiennosci może doprowadzić do trwałego uszkodzenia produktu. Gwarant nie ponosi odpowiedzialności za uszkodzenia wynikające z zaniedbania.

Środki ostrożności

1. Przed przystąpieniem do ładowania sprawdź, czy styki urządzenia są czyste.
2. Nigdy nie pozostawiaj urządzenia podczas użytkowania i ładowania bez nadzoru.
3. Zadbaj o to, aby w sytuacji awaryjnej móc szybko odłączyć urządzenie od źródła zasilania.
4. Nigdy nie wystawiaj urządzenia na działanie wysokiej temperatury.
5. Ładuj urządzenie w miejscu suchym i dobrze wentylowanym z dala od materiałów łatwopalnych, zachowaj wolną przestrzeń min. 1m od innych obiektów.
6. Nigdy nie zakrywaj urządzenia podczas ładowania.
7. Nigdy nie używaj zasilacza, stacji ładowania, kabli itp. bez rekomendacji i atestu producenta.
8. Zadbaj o swoje mienie, urządzenie wyposażone jest w ogniwa, które są trudne do ugaszenia, wyposaż się w płachtę gaśniczą.

Uproszczona deklaracja zgodności

Producent: Dreame Trading (Tianjin) Co., Ltd.

Adres: Room 2112-1-1, South District, Finance and Trade Center, No. 6975 Yazhou Road, Dongjiang Bonded Port Area, Tianjin Pilot Free Trade Zone, Chiny

Produkt: Robot sprzątający Dreame L20 Ultra

Częstotliwość radiowa: 2400-2483,5 MHz

Maksymalna moc częstotliwości radiowej: <20 dBm

Wyrób jest zgodny z dyrektywą Parlamentu Europejskiego i Rady 2014/53/UE z dnia 16 kwietnia 2014 r. w sprawie harmonizacji ustawodawstw państw członkowskich dotyczących udostępniania na rynku urządzeń radiowych i uchylającą dyrektywę 1999/5/WE.

Deklaracja zgodności dostępna na stronie internetowej:

<https://files.innpro.pl/Dreame>

Szczegółowe informacje o warunkach gwarancji dystrybutora / producenta dostępne na stronie internetowej <https://serwis.innpro.pl/gwarancja>

Akumulator LI-ION

Urządzenie wyposażone jest w akumulator LI ION (litowo-jonowy), który z uwagi na swoją fizyczną i chemiczną budowę starzeje się z biegiem czasu i użytkowania. Producent określa maksymalny czas pracy urządzenia w warunkach laboratoryjnych, gdzie występują optymalne warunki pracy dla urządzenia, a sam akumulator jest nowy i w pełni naładowany. Czas pracy w rzeczywistości może się różnić od deklarowanego w ofercie i nie jest to wada urządzenia a cecha produktu. Aby zachować maksymalną żywotność akumulatora, nie zaleca się go rozładowywać do poziomu poniżej 3,18V lub 15% ogólnej pojemności. Niższe wartości, jak np. 2,5V dla ogniwa uszkadzają je trwale i nie jest to objęte gwarancją. W przypadku zaniechania używania akumulatora lub całego urządzenia przez czas dłuższy niż jeden miesiąc należy akumulator naładować do 50% i sprawdzać cyklicznie co dwa miesiące poziom jego naładowania. Przechowuj akumulator i urządzenie w miejscu suchym, z dala od słońca i ujemnych temperatur.