

# THE SEVENS

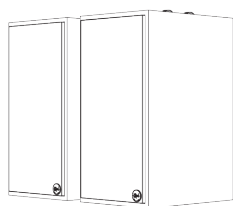
**Klipsch®**



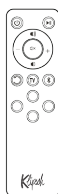
## INSTRUKCJA OBSŁUGI

### ZAWARTOŚĆ PUDEŁKA

---



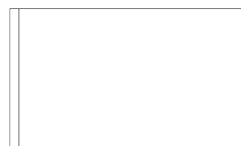
Głośniki (2)



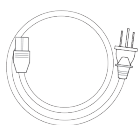
Pilot



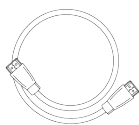
Baterie



Instrukcja obsługi



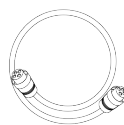
Przewód zasilający



Kabel HDMI



Kabel USB  
(A do B)

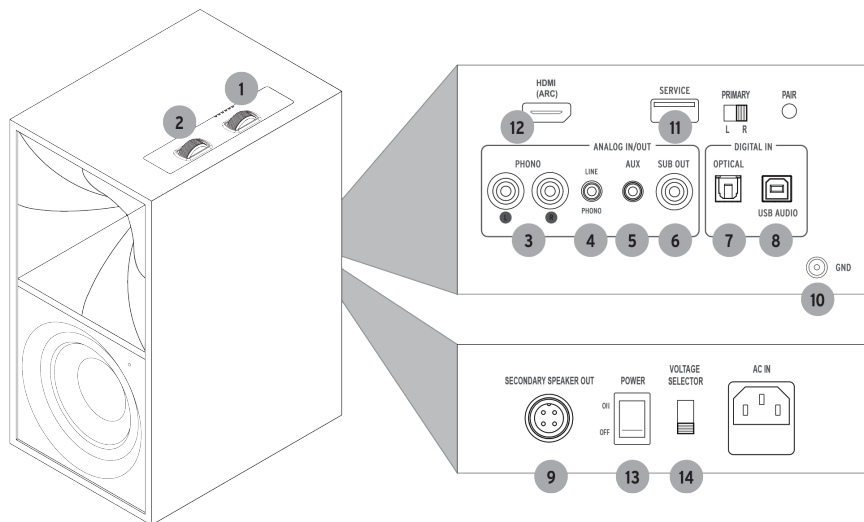


4m kabel głośnikowy



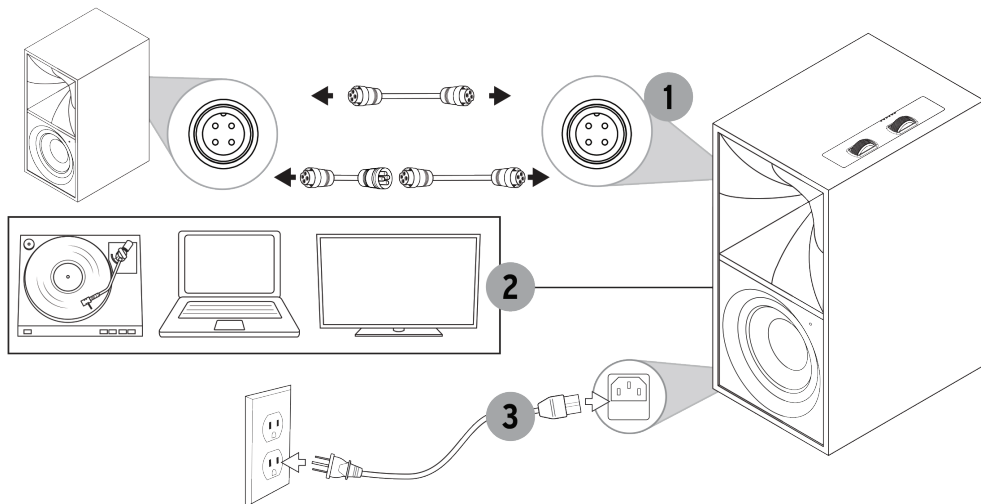
2m przedłużacz

## GŁÓWNY GŁOŚNIK (AKTYWNY)

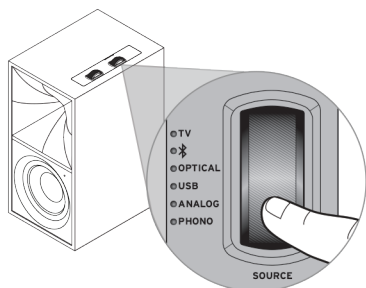


- |          |   |           |                                 |
|----------|---|-----------|---------------------------------|
| <b>1</b> | Kontrola źródła/<br>Wskaźnik źródła LED | <b>8</b>  | Wejście USB Audio               |
| <b>2</b> | Kontrola głośności                      | <b>9</b>  | Wyjście na drugą parę głośników |
| <b>3</b> | Wejście phono                           | <b>10</b> | Śruba uziemiająca               |
| <b>4</b> | Przełącznik Phono / Line                | <b>11</b> | Port serwisowy                  |
| <b>5</b> | Gniazdo AUX 3.5 mm                      | <b>12</b> | HDMI ARC                        |
| <b>6</b> | Wyjście na subwoofer                    | <b>13</b> | Zasilanie                       |
| <b>7</b> | Wejście optyczne                        | <b>14</b> | Wybór napięcia                  |

## KONFIGURACJA

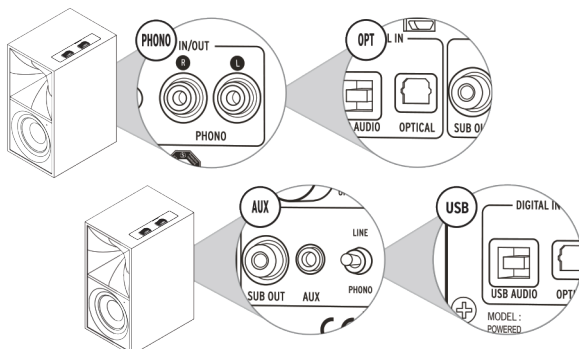


## WYBÓR ŹRÓDŁA



UWAGA: Poziom głośności pomiędzy różnymi źródłami może się nieznacznie różnić. Ma to na celu zapewnienie optymalnego dla danego źródła wzmocnienia.

Przewiń



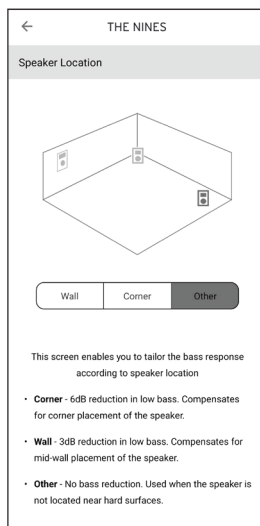
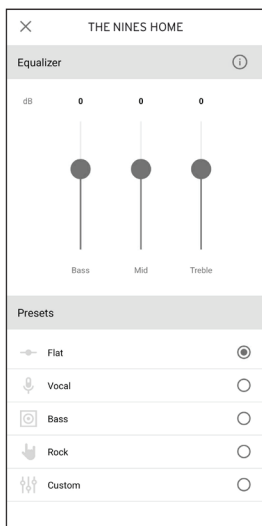
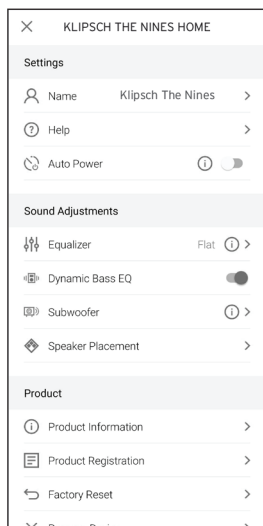
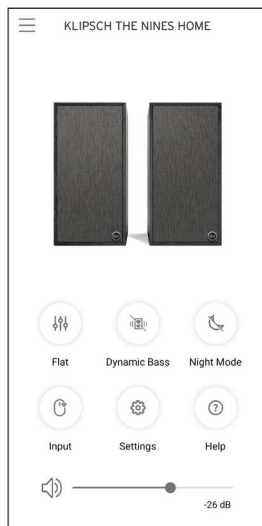
# SZYBKA KONFIGURACJA - ZAINSTALUJ APLIKACJĘ KLIPSCH CONNECT



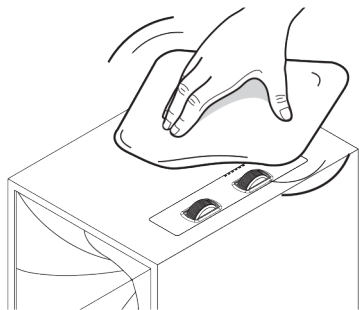
Wprowadzenie

Rejestracja produktu

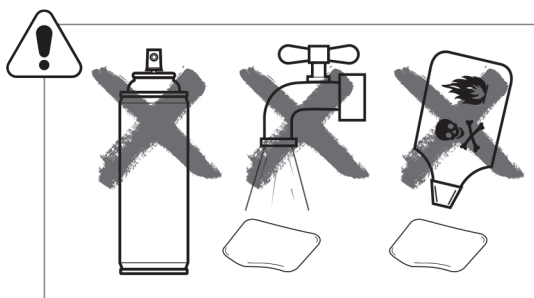
Wirtualny pilot zdalnego sterowania i korektor EQ



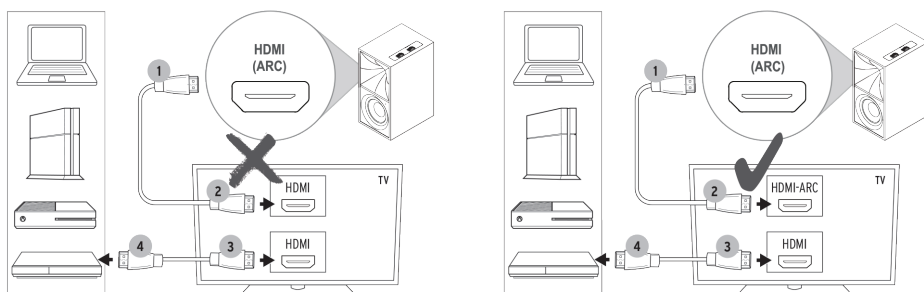
## CZYSZCZENIE



\* czyścić wyłącznie ściereczką z mikrofibry

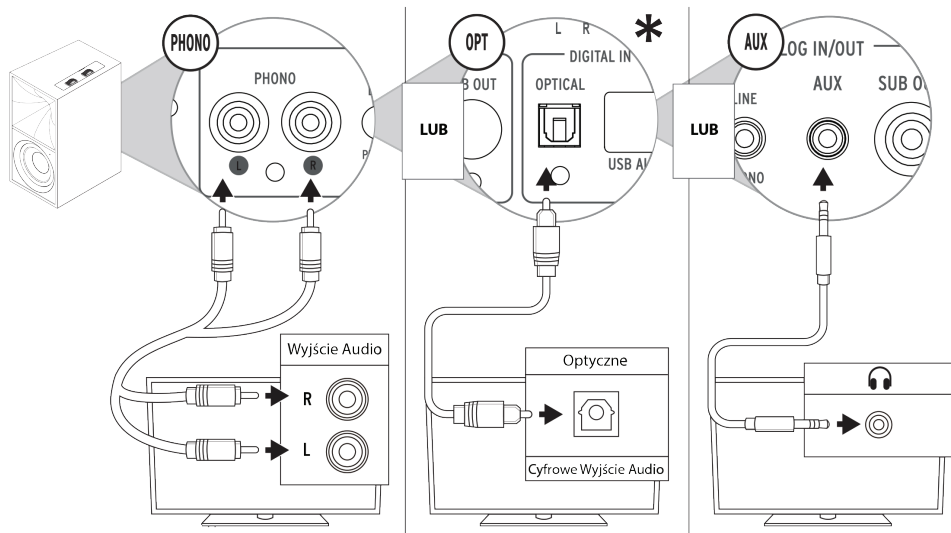


## POŁĄCZENIA - HDMI (JEŚLI TV NIE MA WYJŚCIA HDMI-ARC, ZOBACZ NASTĘPNĄ STRONĘ)



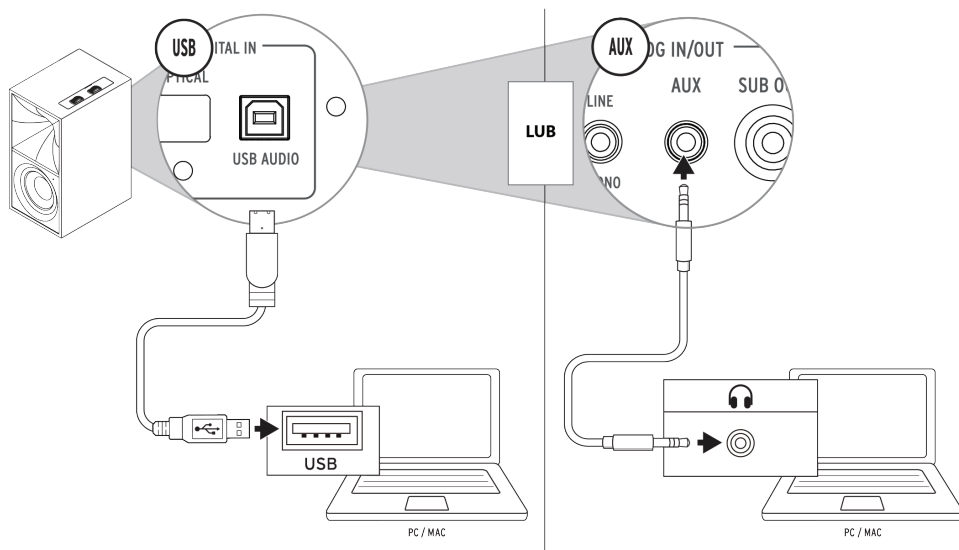
Podstawowe wejście HDMI telewizora nie przeniesie sygnału audio telewizora do głośników. Aby odbierać TV Audio należy podłączyć The Sevens do wyjścia HDMI ARC, optycznego lub analogowego audio telewizora.

## POŁĄCZENIA - TV

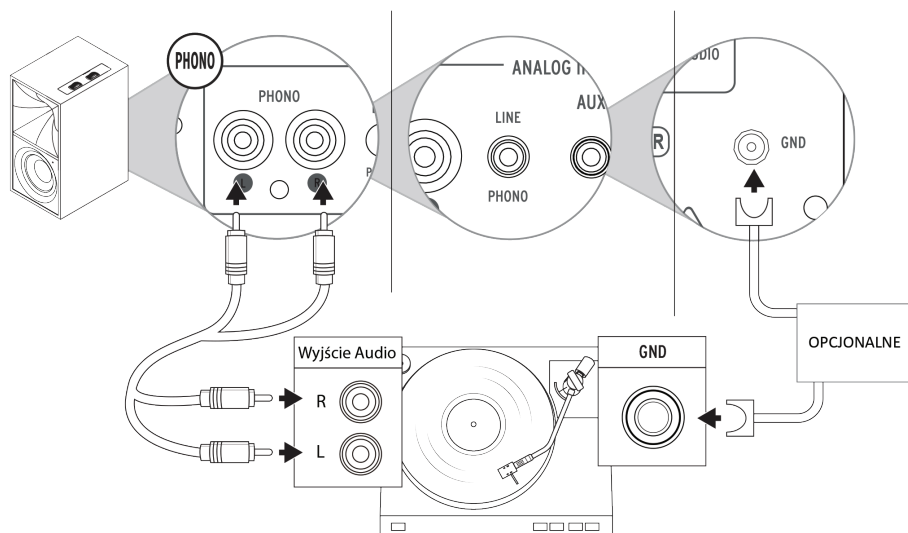


\* TV należy ustawić na PCM (lub tylko Stereo)

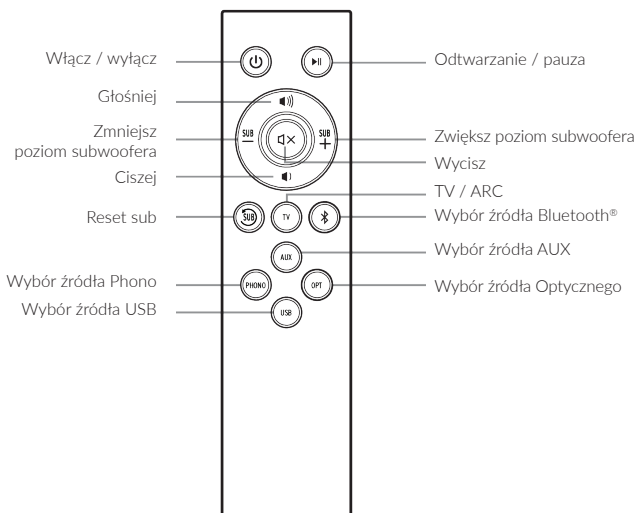
## POŁĄCZENIA - KOMPUTER



## POŁĄCZENIA - GRAMOFON



## PILOT

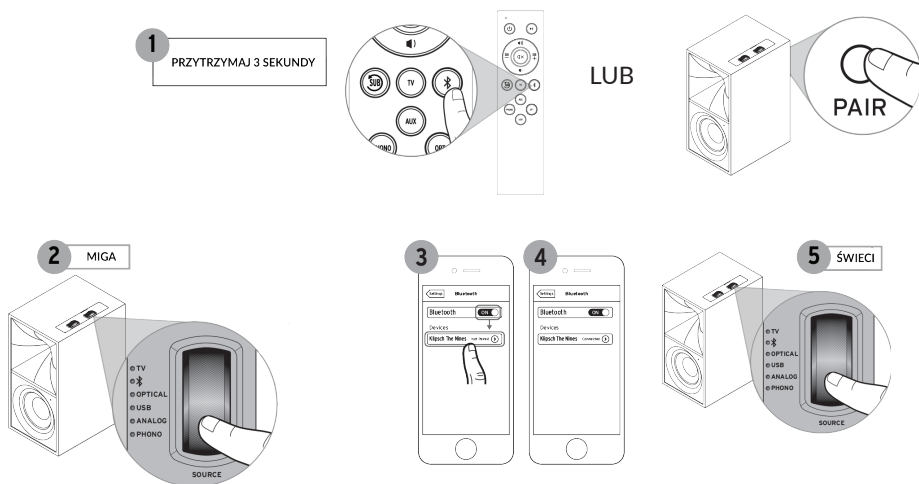


### KODY PILOTA ZDALNEGO STEROWANIA

Włącz / wyłącz	0x 807F 1AE5
Wycisz	0x 807F 01FE
Zwiększ poziom subwoofera	0x 807F 07F8
Zmniejsz poziom subwoofera	0x 807F 0AF5
Głośniej	0x 807F 03FC
Ciszej	0x 807F 06F9
TV / ARC	0x 807F 19E6
Reset subwoofera	0x 807F 3EC1
Odtwarzanie / pauza	0x 807F 21DE
Wybór źródła Phono	0x 807F 0FF0
Wybór źródła AUX	0x 807F 0EF1
Wybór źródła Optycznego	0x 807F 0CF3
Wybór źródła USB	0x 807F 12ED
Wybór źródła Bluetooth®	0x 807F 0DF2

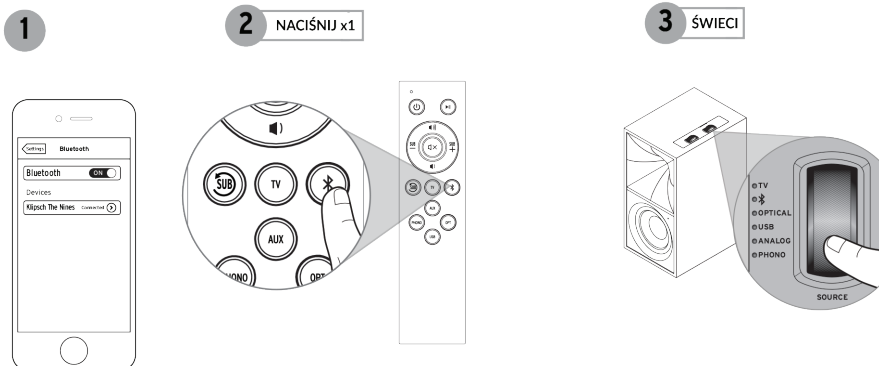
# TECHNOLOGIA BEZPRZEWODOWA BLUETOOTH

## PAROWANIE



Przykład. Użyte urządzenie może się różnić.

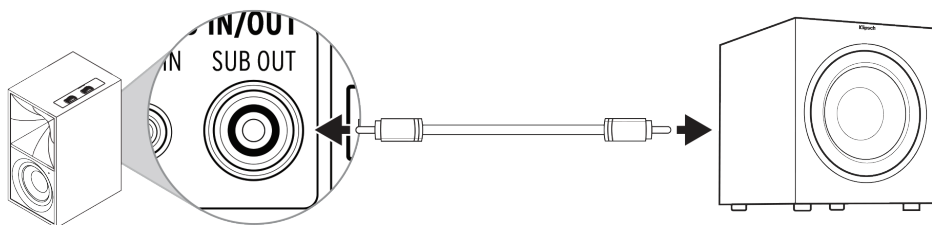
## PONOWNE ŁĄCZENIE





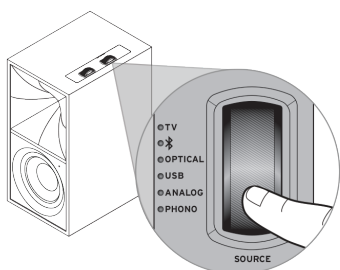
## WYJŚCIE NA SUBWOOFER

---



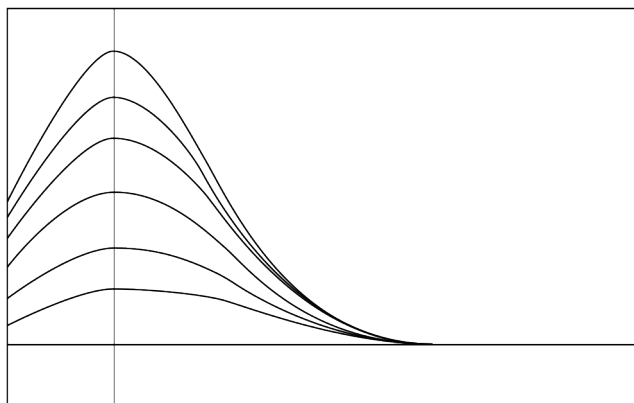
## WSKAŹNIK ŹRÓDŁA LED

---



## DYNAMIC BASS EQ

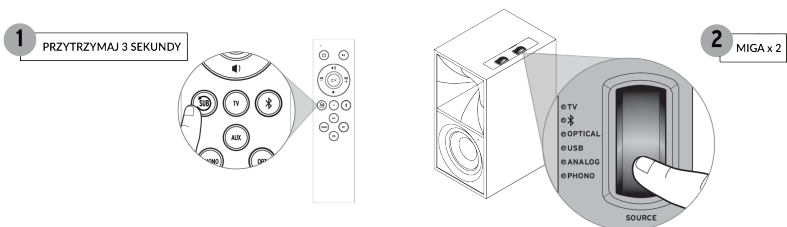
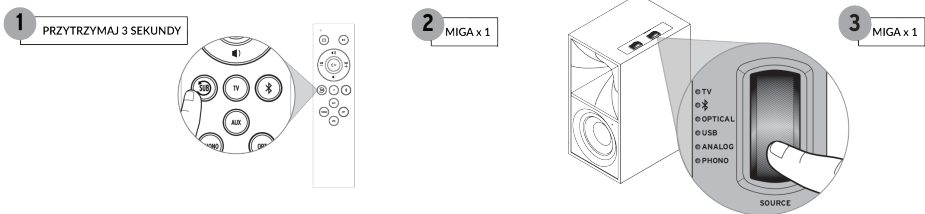
---



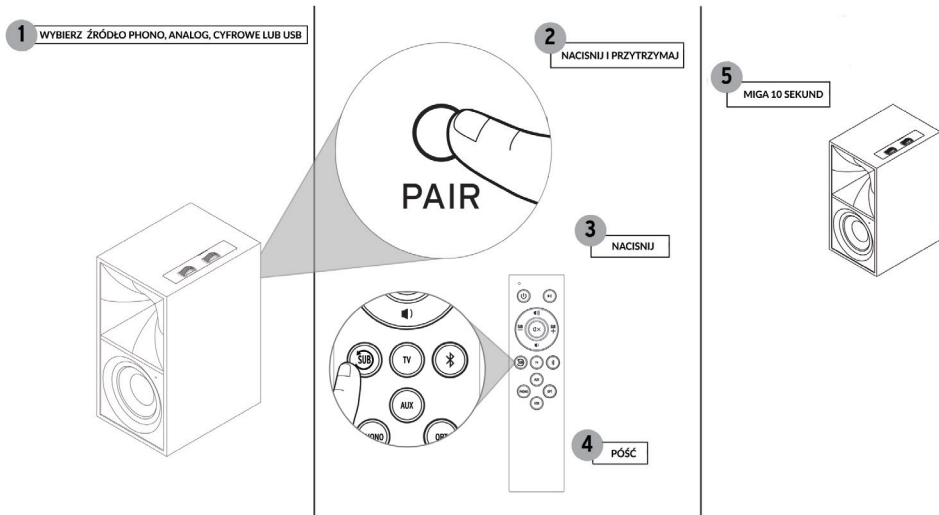
Dynamic Bass EQ stosuje korekcję głośności, w miarę zmiany głośności automatycznie reguluje niskie częstotliwości.

Zwiększenie głośności źródła wejścia do maksimum pozwoli uzyskać najlepsze wyniki.

## WŁĄCZANIE / WYŁĄCZANIE DYNAMIC BASS EQ



## PRZYWRACANIE USTAWIENÍ FABRYCZNYCH



Uwaga. Przywrócenie ustawień fabrycznych usunie historię parowania Bluetooth®

## KODY PILOTA ZDALNEGO STEROWANIA (DLA PILOTÓW UNIWERSALNYCH I TV KABLOWYCH)

---

RCA*	41609 lub 43915
DIRECTV	31609
XFINITY**	30531 OR 31023
BRIGHT HOUSE	288
AT&T (SILVER)	5156 lub 5023
AT&T (BLACK)	5156

KODY HEX - ZESTAW 1	
GŁOŚNIEJ	0x 856A 9F60
CISZEJ	0x 856A 9E61
WYCISZ	0x 856A 9966

KODY HEX - ZESTAW 3	
GŁOŚNIEJ	0x A55A 0AF5
CISZEJ	0x A55A 0BF4
WYCISZ	0x A55A 12ED

KODY HEX - ZESTAW 4	
GŁOŚNIEJ	0x 859A 817E
CISZEJ	0x 859A 827D
WYCISZ	0x 859A 8778

\* WYMAGANY PRZYCIŚK AUDIO/AUX LUB AUDIO-SB

\*\* CZERWONY CENTRALNY PRZYCIŚK

UWAGA:

NIE WSZYSTKIE UNIWERSALNE PILOTY SĄ KOMPATYBILNE

---

## ROZWIĄZYWANIE PROBLEMÓW

Bardziej szczegółowe informacje i instrukcje dotyczące rozwiązywania problemów dostępne są na stronie [Klipsch.com](http://Klipsch.com)

---

## REJESTRACJA

Zarejestruj swój produkt online na stronie [www.klipsch.com/register](http://www.klipsch.com/register)

- Bądź na bieżąco odnośnie nowych produktów i promocji.
  - Twoje dane osobowe nigdy nie zostaną odsprzedane.
  - Informacje rejestracyjne nie są wykorzystywane do celów gwarancji.
- Zachowaj paragon na potrzeby roszczeń gwarancyjnych.

## INSTRUKCJE BEZPIECZEŃSTWA

1. Przeczytaj poniższe instrukcje.
2. Zachowaj poniższe instrukcje.
3. Stosuj się do wszelkich ostrzeżeń.
4. Stosuj się do wszelkich instrukcji.
5. Nie używaj urządzenia w pobliżu wody.
6. Czyść tylko suchą szmatką.
7. Nie blokuj żadnych wylotów wentylacyjnych. Montuj zgodnie z instrukcjami producenta.
8. Nie umieszczaj sprzętu przy źródłach ciepła takich jak grzejniki, wyloty ciepłe, kucharki czy inne urządzenia, emitujące ciepło.
9. Nie wprowadzaj zmian do spolaryzowanej wtyczki lub wtyczki uziemiającej. Spolaryzowana wtyczka ma dwa ostrza z jednym szerszym niż pozostałe. Wtyczka uziemiająca ma dwa bolce i trzeci punkt uziemiający. Szerokie ostrze lub trzeci bolec służy twojemu bezpieczeństwu. Jeśli wtyczki nie można włożyć do gniazda, należy poprosić elektryka o wymianę przestarzałego gniazda.
10. Chroń kabel zasilający przed deptaniem bądź przgniataniem, zwłaszcza przy wtyczkach, gniaздkach i punktach wyjścia z urządzenia.
11. Używaj tylko elementów/akcesoriów dostarczonych przez producenta.



Symbol błyskawicy w trójkącie równobocznym ma ostrzegać użytkownika przed obecnością niez izolowanego „niebezpiecznego napięcia” w obrębie produktu, mogącego grozić porażeniem elektrycznym.



Wykryznik w trójkącie równobocznym ma zwracać uwagę użytkownika na obecność szczególnie istotnych instrukcji dotyczących działania i serwisowania produktu w załączonej do urządzenia dokumentacji.



**OSTRZEŻENIE:** Nie wkładaj baterii do ust, nie połykaj. Niebezpieczeństwo poparzenia chemicznego. Przechowuj nowe i używane baterie poza zasięgiem dzieci i zwierząt. Połknięcie może spowodować poważne oparzenia wewnętrzne w ciągu 2 godzin i może prowadzić do śmierci.

W przypadku podejrzenia, że baterie mogły zostać połknięte lub uszkodzone w jakiegokolwiek części ciała, należy szukać natychmiastowej pomocy medycznej.

**OSTRZEŻENIE:** Jeśli komora baterii nie zamyka się bezpiecznie, należy zaprzestać używania produktu i trzymać go z dala od dzieci i zwierząt.

**OSTRZEŻENIE:** Nie dotykaj nieszczelnej lub uszkodzonej baterii.

**OSTRZEŻENIE:** Ryzyko wycieku. Należy używać tylko określonego typu baterii. Nigdy nie mieszać ze sobą nowych i używanych baterii. Przestrzegać prawidłowej polaryzacji. Wyjąć baterie z urządzenia, jeśli jest przez dłuższy czas nieużywane. Przechowywać baterie w suchym miejscu.

**OSTRZEŻENIE:** Baterie (akumulator lub zainstalowane baterie) nie powinny być narażone na nadmierne ciepło, takie jak słońce, ogień lub tym podobne.

**OSTRZEŻENIE:** Niebezpieczeństwo wybuchu, jeśli bateria jest nieprawidłowo wymieniona. Wymieniać tylko na ten sam lub równoważny typ.

**OSTRZEŻENIE:** Nie ładować baterii jednorazowych.

**OSTRZEŻENIE:** Unikać narażenia na ekstremalne ciepło lub zimno.

Użyte baterie należy prawidłowo utylizować. Nie spalać.

12. Odłączaj sprzęt podczas burz i w przy dłuższych okresach nieużywania.
13. Wszelkie prace serwisowe pozostaw wykwalifikowanemu personelowi. Serwis jest wymagany, gdy osprzęt zostanie jakkolwiek uszkodzony, na przykład na długość kabla, przy wtyczce, w razie zalania lub wrzucenia do środka ciała obcych, zawilgotnienia, nieprawidłowego działania czy też upuszczenia.
14. **OSTRZEŻENIE:** Aby zmniejszyć ryzyko pożaru lub porażenia prądem, urządzenie nie powinno być narażone na deszcz lub wilgoć, nie należy umieszczać na tym urządzeniu przedmiotów wypełnionych cieczami, takich jak np. wazony.
15. Aby całkowicie odłączyć urządzenie od zasilania, odłącz wtyczkę przewodu zasilającego z gniazdka.
16. Wtyczka sieciowa przewodu zasilającego musi być łatwo dostępna.
17. Nie przeciążaj gniazdek ściennych ani przedłużaczy powyżej ich pojemności znamionowej, ponieważ może to spowodować porażenie prądem lub pożar.
18. Sprzęt powinien być używany w maksymalnej temperaturze otoczenia 45° C.

**OSTRZEŻENIE:** Aby zmniejszyć ryzyko pożaru lub porażenia prądem, nie wystawiać urządzenia na deszcz lub wilgoć.

**OSTRZEŻENIE:** Aby zapobiec obrażeniom, urządzenie musi być bezpiecznie przymocowane do podłogi / ściany zgodnie z instrukcją instalacji.

**OSTRZEŻENIE:** Nie umieszczać na urządzeniu źródeł otwartego ognia.

**PRODUKT ZAWIERA BATERIE, NIEWŁAŚCIWE UŻYTKOWANIE MOŻE SPOWODOWAĆ:**

- Zagrożenie dymem lub gazem
- Zagrożenie ciepłem
- Zagrożenie pożarowe
- Zagrożenie wybuchem

**OSTRZEŻENIE:** Nie otwiera! Ryzyko porażenia prądem. Napięcia w tym sprzęcie są niebezpieczne dla życia. Brak możliwości obsługi przez użytkownika części wewnątrz. Wszystkie czynności serwisowe należy zlecać wykwalifikowanemu personelowi serwisowemu.

Umieścić urządzenie w pobliżu głównego gniazda zasilania i upewnić się, że można łatwo uzyskać dostęp do wyłącznika zasilania.

**OSTRZEŻENIE:** Użytkowanie przy innym napięciu niż wskazane może spowodować nieodwracalne uszkodzenie produktu i unieważnienie jego gwarancji. Nie zaleca się stosowania adapterów wtyczek AC ponieważ pozwala to na podłączenie nieodpowiedniego napięcia. Jeśli produkt jest wyposażony w odłączany przewód zasilający, używać tylko typu dostarczonego z produktem lub przez lokalnego dystrybutora i/lub sprzedawcę. W przypadku wątpliwości co do prawidłowego napięcia roboczego, należy skontaktować się z lokalnym sprzedawcą.

**INFORMACJE DOTYCZĄCE ZGODNOŚCI Z UE:** Uprawniony do noszenia znaku CE, Zgodny z dyrektywami: 2006/95/WE; 2004/108/WE; 2011/65/WE; 2002/96/WE; 2009/125/WE; 2006/121/WE; 1999/5/WE; 2006/66/WE;

Ten produkt zawiera baterie, które są objęte dyrektywą europejską 2006/66/WE, nie mogą być usuwane razem ze zwykłymi odpadami domowymi. Należy stosować się do lokalnych regulacji.

Deklaracji Zgodności dostępna jest po kontakcie ze sprzedawcą, dystrybutorem lub w głównej siedzibie Klipsch Group, Inc. Informacje kontaktowe dostępne są na stronie: <http://www.klipsch.com/Contact-Us>



To urządzenie jest oznakowane zgodnie z dyrektywą 2012/19/UE dotyczącą odpadów elektrycznych i sprzętu elektronicznego (WEEE). Ten symbol oznacza, że dane urządzenie należy utylizować osobno.