

# I. BEZPIECZEŃSTWO



## OSTRZEŻENIE!

Wykonywanie czynności serwisowych lub napraw, które wiążą się ze zdjęciem osłon, stanowi zagrożenie dla osób innych niż autoryzowany personel serwisowy. Aby uniknąć ryzyka porażenia prądem, nie próbuj samodzielnie naprawiać tego urządzenia.

## OSTRZEŻENIE!

Ryzyko pożaru / materiały łatwopalne.



## Wskazówki dotyczące bezpieczeństwa

Do rozmrażania lodówki/zamrażarki nie należy używać urządzeń elektrycznych, takich jak suszarka do włosów lub grzejnik.

Pojemniki z łatwopalnymi gazami lub cieczami mogą przeciekać w niskich temperaturach.

Nie przechowuj w lodówce/zamrażarce żadnych pojemników z materiałami łatwopalnymi, takich jak puszki z aerozolem, wkłady do gaśnic itp.

Nie umieszczaj napojów gazowanych w komorze zamrażarki. Lody na patyku mogą powodować „odmrożenia”, jeśli są konsumowane bezpośrednio po wyjęciu z lodówki/zamrażarki.

Nie wyjmuj przedmiotów z komory lodówki/zamrażarki wilgotnymi/mokrymi rękami, ponieważ może to spowodować otarcia skóry lub „odmrożenia”. Butelki i puszki nie mogą być umieszczane w komorze zamrażarki, ponieważ mogą pęknąć, gdy zawartość zamrznie.

Należy przestrzegać zalecanych przez producenta okresów przechowywania. Zapoznaj się z odpowiednimi instrukcjami.

Nie pozwalaj dzieciom na manipulowanie przy elementach sterujących ani na zabawę lodówką/zamrażarką.

Lodówka/zamrażarka jest ciężka. Należy zachować ostrożność podczas przenoszenia. Zmiana specyfikacji lub próba modyfikacji tego produktu w jakikolwiek sposób jest niebezpieczna.

Nie wolno przechowywać łatwopalnych gazów ani cieczy w lodówce/zamrażarce.

Jeśli kabel zasilający ulegnie uszkodzeniu, dla bezpieczeństwa należy zlecić jego wymianę producentowi, autoryzowanemu serwisowi lub osobom o podobnych kwalifikacjach.

Urządzenie może być obsługiwane przez dzieci powyżej 8 roku życia i przez osoby o ograniczonych możliwościach fizycznych, sensorycznych lub umysłowych albo osoby nieposiadające doświadczenia ani wiedzy pod warunkiem, że są one pod odpowiednim nadzorem lub zostały poinstruowane, jak bezpiecznie obsługiwać urządzenie i rozumieją związane z nim zagrożenia. Dzieci nie powinny bawić się urządzeniem. Czyszczenie i konserwacja nie mogą być wykonywane przez dzieci bez dozoru.

To urządzenie chłodnicze nie jest przeznaczone do zabudowy.

Urządzenie jest przeznaczone do użytku domowego oraz do innych podobnych zastosowań, takich jak

- użytkowanie w pomieszczeniach kuchennych przeznaczonych dla personelu sklepów, w biurach i innych miejscach pracy;
- użytkowanie w gospodarstwach rolnych i przez klientów hoteli, moteli oraz w innych środowiskach mieszkalnych;
- użytkowanie w pensjonatach;
- użytkowanie w środowisku cateringowym i przy innych zastosowaniach niehandlowych.

Należy dbać o drożność otworów wentylacyjnych w obudowie urządzenia wolnostojącego lub w konstrukcji do zabudowy.

Nie używaj urządzeń mechanicznych ani innych środków do przyspieszania procesu rozmrażania, chyba że są one zalecane przez producenta.

Uważaj, aby nie uszkodzić obwodu chłodniczego.

**N**ie używaj urządzeń elektrycznych wewnątrz komór do przechowywania żywności, chyba że są to urządzenia zalecane przez producenta.

**N**ie przechowuj w urządzeniu substancji wybuchowych takich jak aerozole w puszcze z łatwopalnymi gazami nośnymi.

**T**o urządzenie nie może być użytkowane przez osoby (w tym dzieci) o ograniczonej sprawności fizycznej, czuciowej lub umysłowej ani przez osoby bez odpowiedniego doświadczenia i wiedzy, chyba że będą one dozorowane lub zostaną odpowiednio poinstruowane. Należy pilnować dzieci, aby nie bawiły się urządzeniem.

- **OSTRZEŻENIE:** Należy dbać o drożność otworów wentylacyjnych w obudowie urządzenia wolnostojącego lub w konstrukcji do zabudowy.

- **OSTRZEŻENIE:** Nie używaj urządzeń mechanicznych ani innych środków do przyspieszania procesu rozmrażania, chyba że są one zalecane przez producenta.

- **OSTRZEŻENIE:** Uważaj, aby nie uszkodzić obwodu chłodniczego.

- **OSTRZEŻENIE:** Nie używaj urządzeń elektrycznych wewnątrz komór do przechowywania żywności, chyba że są to urządzenia typu zalecanego przez producenta.

- **OSTRZEŻENIE:** Urządzenia chłodnicze – w szczególności lodówko-zamrażarka typu I – mogą nie działać prawidłowo (możliwość rozmrożenia zawartości lub zbyt wysoka temperatura w komorze na mrożoną żywność), gdy przez dłuższy czas będą ustawione temperatury poniżej dolnej granicy zakresu, dla których przeznaczone jest urządzenie chłodnicze;

- **OSTRZEŻENIE:** Klucze do drzwi i pokryw należy przechowywać poza zasięgiem dzieci, a nie w pobliżu urządzenia chłodniczego, aby zapobiec zamknięciu dzieci w środku.

- **OSTRZEŻENIE:** Czynniki chłodnicze używane w urządzeniu i materiały izolacyjne wymagają specjalnych procedur utylizacji.

- **OSTRZEŻENIE:** Podczas ustawiania urządzenia należy się upewnić, że kabel zasilający nie został przygnieciony ani uszkodzony.

- **OSTRZEŻENIE:** Za urządzeniem nie należy umieszczać listew zasilających ani przenośnych zasilaczy.

Dzieciom w wieku od 3 do 8 lat zezwala się na załadunek i rozładunek urządzeń chłodniczych.

Aby uniknąć zanieczyszczenia żywności, należy przestrzegać następujących instrukcji:

- Otwarcie drzwi na długi czas może spowodować znaczny wzrost temperatury w komorach urządzenia.
- Regularnie czyść powierzchnie, które mogą mieć kontakt z żywnością, oraz dostępne systemy odwadniające.
- Wyczyść zbiorniki na wodę, jeśli nie były używane przez 48 godzin; przepłucz instalację wodną podłączoną do wodociągu, jeśli woda nie była pobierana przez 5 dni.
- Surowe mięso i ryby należy przechowywać w odpowiednich pojemnikach w lodówce, tak aby nie stykały się z innymi produktami spożywczymi ani nie skapywały na nie ich soki.
- Dwugwiazdkowe komory do przechowywania mrozonek są odpowiednie do przechowywania wstępnie zamrożonej żywności, przechowywania lub przygotowywania lodów oraz kostek lodu.
- Komory jedno-, dwu- i trzygwiazdkowe nie są odpowiednie do zamrażania świeżej żywności.
- Jeżeli urządzenie chłodnicze pozostaje przez dłuższy czas puste, należy je wyłączyć, rozmrozić, wyczyścić, wysuszyć i pozostawić otwarte drzwi, aby zapobiec rozwojowi pleśni wewnątrz urządzenia.

## Podłączenie do prądu

### ⚡OSTRZEŻENIE⚡

Przewód zasilający tego urządzenia jest wyposażony we wtyczkę, która pasuje do standardowych gniazdek ściennych, aby zminimalizować możliwość porażenia prądem.

W każdym przypadku upewnij się, że przewód zasilający jest uziemiony.

Ta lodówka wymaga standardowego gniazdka elektrycznego 220-240 V AC 50 Hz z uziemieniem.

Ta lodówka nie jest przeznaczona do użytku z inwerterem.

Przewód powinien być zamocowany za urządzeniem i nie powinien być odłonięty ani zwisający, aby zapobiec przypadkowym obrażeniom.

Nigdy nie odłączaj lodówki, ciągnąc za przewód zasilający. Zawsze mocno chwytaj za wtyczkę i wyciągaj prosto z gniazdka. Nie używaj przedłużacza z tym urządzeniem. Jeśli przewód zasilający jest za krótki, zleć wykwalifikowanemu elektrykowi lub serwisantowi zainstalowanie gniazdka w pobliżu urządzenia. Użycie przedłużacza może negatywnie wpłynąć na działanie urządzenia. Niewłaściwe użycie uziemionej wtyczki może spowodować ryzyko porażenia prądem. Jeśli przewód zasilający jest uszkodzony, zleć jego wymianę autoryzowanemu serwisowi.

## Klasa klimatyczna

Informacje o klasie klimatycznej urządzenia znajdują się na tabliczce znamionowej. Wskazuje ona, w jakiej temperaturze otoczenia (czyli temperaturze pokojowej, w której pracuje urządzenie) praca urządzenia jest optymalna (właściwa).

Klasa klimatyczna	Dopuszczalna temperatura otoczenia
SN	od +10°C do +32°C
N	od +16°C do +32°C
ST	od +16°C do +38°C
T	od +16°C do +43°C

Uwaga: Biorąc pod uwagę wartości graniczne zakresu temperatury otoczenia dla klas klimatycznych, dla których zaprojektowane jest urządzenie chłodnicze oraz fakt, że na temperatury wewnętrzne mogą mieć wpływ takie czynniki, jak lokalizacja urządzenia chłodniczego, temperatura otoczenia i częstotliwość otwierania drzwi, może zaistnieć potrzeba zmiany ustawień dowolnego urządzenia sterującego temperaturą, aby uwzględnić te czynniki, jeśli jest to właściwe.



Uwaga: Podczas pracy w środowisku innym niż określony typ klimatu (tj. poza znamionowym zakresem temperatury otoczenia), urządzenie może nie być w stanie utrzymać pożądaných temperatur w komorze.

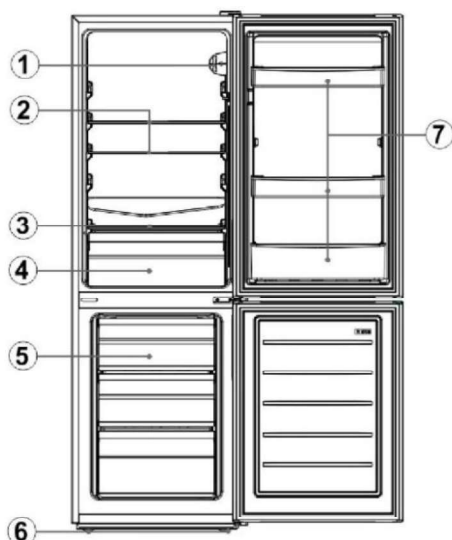
## Zamki

Jeżeli lodówka jest wyposażona w zamek, należy trzymać klucz poza zasięgiem dzieci i z dala od urządzenia, aby zapobiec uwięzieniu dzieci wewnątrz. Pozbywając się starej lodówki, w ramach środków bezpieczeństwa należy usunąć wszystkie stare zamki lub zasuwki.

## Bez freonu

W lodówce zastosowano bezfreonowy czynnik chłodniczy (R600a) oraz pniący się materiał izolacyjny (cyklopentan), który jest przyjazny dla środowiska, nie powoduje uszkodzenia warstwy ozonowej i ma bardzo mały wpływ na globalne ocieplenie. Łatwopalny czynnik chłodniczy R600a jest zabezpieczony przed wyciekami w układzie chłodniczym podczas zwykłego użytkowania. Jednak w przypadku jego wycieku z powodu uszkodzenia obwodu czynnika chłodniczego, należy trzymać urządzenie z dala od otwartego ognia i jak najszybciej otworzyć okna w celu wentylacji.

## II. Cechy produktu



Bez	opisu
1	Termostat
2	Szklane półki do lodówki
3	Pokrywa pojemnika na owoce i warzywa
4	Pojemnik na owoce i warzywa
5	Szuflady zamrażarki
6	Nóżki poziomujące
7	Koszyk na butelki

Ze względu na wdrożone innowacje technologiczne opisy produktów zawarte w niniejszej instrukcji obsługi mogą nie do końca pokrywać się z faktycznym wyposażeniem lodówki. Szczegóły są zgodne z rzeczywistym produktem.

## III. Przygotowanie do użycia

### Miejsce instalacji

#### 1. Wentylacja

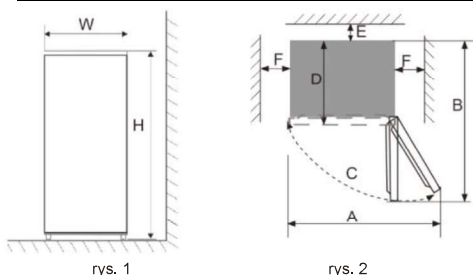
Miejsce instalacji lodówki powinno być chłodne i dobrze wentylowane. Nie umieszczaj lodówki w pobliżu źródła ciepła, takiego jak kuchenka lub bojler, i nie wystawiaj jej na bezpośrednie działanie promieni słonecznych. Dzięki temu będzie ona skutecznie chłodzić, nie zużywając większej ilości energii. Nie ustawiaj lodówki w wilgotnym miejscu, aby zapobiec rdzewieniu urządzenia i uszkodzeniu instalacji elektrycznej. **Wynik dzielenia ilości czynnika chłodniczego w lodówce przez całkowitą powierzchnię pomieszczenia, w którym jest zainstalowana lodówka nie powinien być wyższy niż 8 g/m<sup>3</sup>.** Uwaga: Ilość czynnika chłodniczego w lodówce jest podana na tabliczce znamionowej.

#### 2. Odprowadzanie ciepła

Lodówka podczas pracy wytwarza ciepło. Dlatego należy zachować co najmniej 30 mm wolnej przestrzeni nad lodówką, ponad 100 mm po obu jej stronach i nie mniej niż 50 mm z tyłu lodówki.

Wymiary w mm

S	G	W	A	B	C(°)	E	F
470	495	1440	792	923	130±5	50	100



Uwaga: Na rysunkach 1 i 2 przedstawiony jest tylko schemat z wymiarami miejsca przeznaczonego na instalację urządzenia.

### 3. Płaskie podłoże

Ustaw lodówkę na twardym i płaskim podłożu (podłodze), aby zapewnić jej stabilność. W przeciwnym razie będzie powodować wibracje i hałas. Jeśli lodówka będzie stać na dywanie, słomianej macie lub wykładzinie PCV, należy umieścić lodówkę na specjalnych podkładkach, aby uniknąć odbarwienia podłoża na skutek wysokiej temperatury.



**Wokół urządzenia lub w zabudowie należy zapewnić niezakłóconą wentylację.**

## Przygotowanie do użycia

### 1. Czas przestoju

Po prawidłowym zainstalowaniu i wyczyszczeniu lodówki nie włączaj jej od razu. Pamiętaj, aby zasilanie lodówki włączyć po ponad 1 godzinie od jej zainstalowania w celu zapewnienia jej prawidłowego działania.

### 2. Czyszczenie

Sprawdź akcesoria wewnątrz lodówki i wytrzyj wewnątrz miękką ściereczką.

### 3. Zasilanie włączone

Włóż wtyczkę do gniazda, aby uruchomić sprężarkę. Po 1 godzinie otwórz drzwi zamrażarki, jeśli temperatura w jej komorze wyraźnie spadnie; oznacza to, że system chłodzenia działa prawidłowo.

### 4. Przechowywanie żywności

Po upływie określonego czasu od uruchomienia lodówki jej wewnętrzna temperatura będzie automatycznie regulowana zgodnie z ustawieniem temperatury wykonanym przez użytkownika. Po całkowitym schłodzeniu lodówki włóż do niej żywność, która zwykle potrzebuje 2~3 godzin do pełnego schłodzenia. Latem, gdy temperatura jest wysoka, całkowite schłodzenie żywności zajmuje ponad 4 godziny (staraj się otwierać drzwi lodówki tak rzadko, jak to możliwe, zanim temperatura wewnętrzna spadnie).



Jeśli lodówka jest zainstalowana w wilgotnym miejscu, upewnij się, że przewód uziemiający i wyłącznik różnicowoprądowy są prawidłowe. Jeśli w wyniku stykania się lodówki ze ścianą słychać wibracje lub jeśli ściana poczerniała pod wpływem konwekcji powietrza wokół sprężarki, odsuń lodówkę od ściany. Ustawienie lodówki może powodować zakłócenia w odbiorze dźwięku i obrazu telefonu komórkowego, telefonu stacjonarnego, odbiornika radiowego i telewizora. W takim przypadku należy trzymać lodówkę możliwie daleko od tego typu urządzeń.

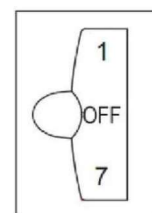
## IV. Funkcje

### Regulacja temperatury

Temperaturę urządzenia można regulować, obracając pokrętkę termostatu.

Termostat można ustawić w zakresie od 1 do 7.

- 1 to najcieplejsze ustawienie.
- 7 to najzimniejsze ustawienie.
- Ustaw pokrętkę w pozycji OFF, aby wyłączyć funkcję chłodzenia.
- W normalnych warunkach pracy (wiosną i jesienią) zaleca się ustawienie temperatury na 4.
- W lecie, gdy temperatura otoczenia jest wysoka, zaleca się ustawienie temperatury na 3-4, aby zagwarantować odpowiednią temperaturę w lodówce i zamrażarce oraz skrócić czas ciągłej pracy lodówki; natomiast w zimie, gdy temperatura otoczenia jest niska, zaleca się ustawienie temperatury na 5-6, aby uniknąć częstego uruchamiania/zatrzymywania lodówki.



Uwagi: Temperatury mogą się różnić w odniesieniu do ustawionych wartości ze względu na cykle pracy sprężarki i warunki zewnętrzne.

### Fast Freeze

1. Szybkie zamrażanie powoduje, że woda w żywności tworzy drobne kryształki lodu, aby zapobiec uszkodzeniu ścianek komórek i utracie cytoplazmy podczas rozmrażania, zachowując w ten sposób pierwotną świeżość i wartości odżywcze żywności.

2. Świeżą żywność i ryby, które mają być przechowywane przez długi czas, należy szybko zamrozić. Aby uzyskać szybkie zamrażanie, przed włożeniem żywności ustaw pokrętko na tryb „7”.

3. Po szybkim zamrożeniu przekręć pokrętko z powrotem do pierwotnego trybu (zasadniczo czas szybkiego zamrażania nie powinien przekraczać 4 godzin).

**Uwagi:** Ustawienie termostatu na poziomie '6' lub '7' jest odpowiednie, gdy temperatura otoczenia jest niższa niż 16°C, ale może prowadzić do tworzenia się lodu, jeżeli lodówka pracuje z takim ustawieniem przez długi czas w otoczeniu, dla którego jest to typowa temperatura. W takim przypadku zaleca się odpowiednio obniżyć poziom ustawienia termostatu.

## V. Instrukcja przechowywania żywności

### Środki ostrożności dotyczące użytkowania

- Urządzenie może nie działać stabilnie (może nastąpić rozmrożenie lub nadmierny wzrost temperatury w komorze zamrożonej żywności), jeśli przez dłuższy czas będą ustawione temperatury poniżej dolnej granicy zakresu, dla których przeznaczone jest urządzenie chłodnicze.
- Informacje o klasie klimatycznej urządzenia są podane na tabliczce znamionowej.
- Na temperaturę wewnętrzną mogą mieć wpływ takie czynniki, jak umiejscowienie urządzenia chłodniczego, temperatura otoczenia, częstotliwość otwierania drzwi itp.
- Napoje musujące nie powinny być przechowywane w komorze zamrażarki ani w komorze niskich temperatur, a niektórych produktów, takich jak sorbety, nie należy spożywać, gdy są zbyt zimne.

### Miejsce przechowywania żywności

Ze względu na obieg zimnego powietrza w lodówce, temperatura każdego obszaru w lodówce jest inna, więc różne rodzaje żywności powinny być umieszczone w różnych strefach.

Komora na świeżą żywność nadaje się do przechowywania produktów, które nie muszą być zamrażane, gotowanych potraw, piwa, jaj, niektórych przypraw, które wymagają konserwacji na zimno, mleka, soków owocowych itp. W lodówce znajduje się pojemnik do przechowywania świeżych warzyw, owoców itp.

Komora zamrażarki nadaje się do przechowywania lodów, mrożonek i żywności, która ma być przechowywana przez długi czas.

### Korzystanie z komory na świeżą żywność

Półka w lodówce: Aby wyjąć półkę, należy ją najpierw unieść, a następnie wyciągnąć; żeby ją włożyć z powrotem umieść ją w prawidłowym miejscu przed jej opuszczeniem. (W przypadku półki dwusegmentowej popchnij pierwszą sekcję do tyłu, a następnie wyciągnij drugą sekcję). Utrzymuj tylną listwę półki skierowaną ku górze, aby zapobiec kontaktowi żywności z wewnętrzną ścianką. Podczas wyjmowania lub wkładania półki należy ją mocno trzymać i obchodzić się z nią ostrożnie, aby uniknąć uszkodzeń.

Pojemnik na owoce i warzywa: Wyciągnij pojemnik na świeże owoce i warzywa, aby uzyskać dostęp do żywności. Po użyciu lub wyczyszczeniu pokrywy pojemnika na warzywa i owoce, należy założyć ją z powrotem na pojemnik, aby uniknąć zmiany temperatury we wnętrzu pojemnika.

### Jak korzystać z pojemnika do robienia lodu

Pojemnik na lód należy umieścić w górnej strefie komory zamrażarki, aby jak najszybciej zamrozić jego zawartość.

### Ostrzeżenia dotyczące przechowywania żywności

Najlepiej umyć żywność i wytrzeć do sucha przed włożeniem jej do lodówki. Przed włożeniem produktów do lodówki zaleca się ich szczelne zamknięcie, aby zapobiec parowaniu wody. To pozwoli z jednej strony na dłużej zachować świeże owoce i warzywa, a z drugiej zapobiec powstawaniu nieprzyjemnych zapachów.

Nie wkładaj zbyt wielu lub zbyt ciężkich produktów do lodówki. Zachowaj wystarczającą przestrzeń między artykułami spożywczymi; jeśli będą ułożone za blisko siebie, przepływ zimnego powietrza zostanie zablokowany, co zmniejszy skuteczność chłodzenia. Nie przechowuj zbyt wielu lub zbyt ciężkich artykułów spożywczych, aby półki nie uległy zniszczeniu. Podczas przechowywania żywności należy zachować odległość od wewnętrznej ściany; nie umieszczaj produktów o dużej zawartości wody zbyt blisko tylnej ściany lodówki, aby do niej nie przymarzły.

Kategorie przechowywanej żywności: Żywność powinna być przechowywana w sposób odpowiedni dla danej kategorii. Produkty spożywane każdego dnia należy umieszczać z przodu półki, aby skrócić czas otwarcia drzwi i uniknąć psucia się żywności z powodu utraty przydatności do spożycia.

Wskazówki dotyczące oszczędzania energii: Przed włożeniem gorącej potrawy do lodówki należy odczekać, aż ostygnie do temperatury pokojowej. Umieść zamrożone produkty w komorze na świeżą żywność, aby się rozmroziły, wykorzystując w ten sposób ich niską temperaturę do chłodzenia świeżej żywności, co pozwala zaoszczędzić energię.

### Przechowywanie owoców i warzyw

W przypadku urządzeń chłodniczych z komorą chłodniczą należy zamieścić informację, że niektóre rodzaje świeżych warzyw i owoców są wrażliwe na zimno i dlatego nie nadają się do przechowywania w tego rodzaju komorze.

### Korzystanie z komory na żywność mrożoną

Temperatura w zamrażarce jest regulowana do poniżej -18°C. Zaleca się przechowywanie żywności w komorze zamrażarki w celu jej długotrwałej konserwacji, ale należy przestrzegać czasu przechowywania wskazanego na opakowaniu żywności.

Szuflady zamrażarki służą do przechowywania żywności, która musi zostać zamrożona. Ryby i mięso w dużych blokach należy pokroić na małe kawałki i zapakować do torebek utrzymujących świeżość, a następnie równomiernie rozłożyć w szufladach zamrażarki.

- ★ Przed włożeniem gorącej żywności do komory zamrażarki należy odczekać, aż ostygnie do temperatury pokojowej.
- ★ Nie należy wkładać do komory zamrażarki szklanego pojemnika z płynem lub szczelnie zamkniętego płynu w puszcze, aby uniknąć pęknięcia z powodu zwiększenia objętości po zamrożeniu płynu.
- ★ Podziel jedzenie na odpowiednio małe porcje
- ★ Lepiej zapakować jedzenie przed zamrożeniem, a użyte torebki do pakowania powinny być suche, aby do siebie nie przymarzały. Żywność powinna być pakowana lub przykryta odpowiednimi materiałami, które są twarde, neutralne w smaku, nieprzepuszczające powietrza i wody, nietoksyczne i wolne od zanieczyszczeń, aby uniknąć zanieczyszczenia krzyżowego i przenoszenia zapachów.

#### **Wskazówki dotyczące zakupu mrożonek**

1. Kupując zamrożoną żywność, zapoznaj się z wytycznymi dotyczącymi przechowywania na opakowaniu. Zamrożoną żywność można przechowywać przez okres wskazany poprzez liczbę gwiazdek. Zwykle data ważności jest podana z przodu opakowania i poprzedzona formułą „Najlepiej spożyć przedx”.
2. Sprawdź temperaturę zamrażarki w sklepie, w którym kupujesz mrożonki.
3. Upewnij się, że opakowanie zamrożonej żywności jest w idealnym stanie.
4. Produkty mrożone zawsze kupuj jako ostatnie podczas robienia zakupów.
5. Staraj się trzymać mrożone produkty razem podczas zakupów i w drodze do domu, ponieważ pomoże to utrzymać je w chłodzie.
6. Nie kupuj mrożonek, jeśli nie możesz ich od razu zamrozić. Specjalne torby termiczne można kupić w większości supermarketów. Dzięki nim mrożonki dłużej pozostają zimne.
7. W przypadku niektórych produktów rozmrażanie przed gotowaniem nie jest konieczne. Warzywa i makaron można dodawać bezpośrednio do gotującej się wody lub gotować na parze. Zamrożone sosy i zupy można włożyć do rondelka i delikatnie podgrzewać, aż do rozmrożenia.
8. Kupuj wysokiej jakości żywność w optymalnej ilości. Gdy żywność jest zamrażana w małych ilościach, jej zamrożenie i rozmrożenie zajmie mniej czasu.
9. Oszacuj ilość żywności do zamrożenia. W przypadku zamrażania dużych ilości świeżej żywności ustaw pokrętko regulacji temperatury na tryb niski, przy obniżonej temperaturze zamrażarki. Dzięki temu żywność można szybko zamrozić, zachowując jej świeżość.

## **VI. Wskazówki dotyczące specjalnych wymagań**

### **Przenoszenie lodówki/zamrażarki**

#### **• Lokalizacja**

Nie umieszczaj lodówki/zamrażarki w pobliżu źródła ciepła, np. kuchenki, bojlera lub kaloryfera. Unikaj bezpośredniego nasłonecznienia w budynkach zewnętrznych lub oranżeriach.

#### **• Poziomowanie**

Pamiętaj, aby wypoziomować lodówkę/zamrażarkę za pomocą przednich nóżek poziomujących. Jeśli lodówka/zamrażarka nie zostanie odpowiednio wypoziomowana, wpłynie to na szczelność jej drzwi, a nawet może doprowadzić do awarii działania. Po umieszczeniu lodówki/zamrażarki na właściwym miejscu odczekaj 4 godziny przed jej użyciem, aby czynnik chłodniczy się ustabilizował.

#### **• Instalacja**

Nie zasłaniaj ani nie blokuj otworów wentylacyjnych i kratki urządzenia.

Przerwa w użytkowaniu

- Jeśli urządzenie nie będzie używane przez kilka miesięcy, należy je najpierw wyłączyć, a następnie wyjąć wtyczkę z gniazdka.
- Wyjmij wszystkie artykuły spożywcze.
- Dokładnie wyczyść i osusz wnętrze urządzenia. Aby zapobiec powstawaniu nieprzyjemnego zapachu i pleśni, pozostaw drzwi uchylone: zablokuj je lub w razie potrzeby wyjmij.
- Wyczyszczone urządzenie należy przechowywać w suchym, przewiewnym miejscu, z dala od źródła ciepła, na płaskim podłożu i nie wolno stawiać na nim ciężkich przedmiotów.
- Urządzenie nie powinno być dostępne dla dzieci.

## **VII. Konserwacja i czyszczenie**



**Przed czyszczeniem najpierw odłącz wtyczkę zasilania; nie podłączaj ani nie odłączaj wtyczki mokrymi rękami, ponieważ istnieje ryzyko porażenia prądem i obrażeń. Nie wylewaj wody bezpośrednio na lodówkę, aby uniknąć rdzy, wycieku prądu i wypadków. Nie wkładaj rąk do dolnej części lodówki, ponieważ ostre metalowe rogi mogą cię zranić.**

### **Czyszczenie wewnętrzne i zewnętrzne**

Resztki jedzenia w lodówce mogą powodować nieprzyjemny zapach, dlatego należy ją regularnie czyścić. Komora na świeżą żywność jest zwykle czyszczona raz w miesiącu.

Wyjmij wszystkie półki, pojemnik na świeże warzywa, stojaki na butelki, pokrywę, szuflady itp. i wyczyść je miękkim ręcznikiem lub gąbką zamoczoną w ciepłej wodzie lub neutralnym detergencie.

Często usuwaj kurz nagromadzony na tylnym i na bocznych panelach lodówki.

Po użyciu detergentu wypłucz go czystą wodą, a następnie wytrzyj urządzenie do sucha.

**! Nie używaj szczotki z włosa, szczotki z drutu stalowego, detergentu, mydła w proszku, alkalicznego detergentu, benzenu, benzyny, kwasu, gorącej wody i innych żących lub rozpuszczalnych środków do czyszczenia powierzchni obudowy, uszczelki drzwi, plastikowych elementów dekoracyjnych itp., aby uniknąć uszkodzeń.**

Ostrożnie wytrzyj do sucha uszczelkę drzwi, wyczyść rowek drewnianą pałeczką owiniętą bawełnianym sznurkiem. Po wyczyszczeniu najpierw przymocuj cztery rogi uszczelki do drzwi, a następnie osadz ją kawałek po kawałku we wpuszczeniu drzwi. Przerwa w zasilaniu lub awaria układu chłodniczego

- Zadbaj o zamrożoną żywność w przypadku dłuższego przestoju urządzenia chłodniczego (np. przerwa w dostawie prądu lub awaria układu chłodniczego).
- Staraj się otwierać drzwi lodówki tak rzadko, jak to możliwe, dzięki czemu żywność będzie bezpiecznie przechowywana przez wiele godzin, nawet w upalne lato.
- Jeśli wcześniej otrzymasz powiadomienie o przerwie w dostawie prądu:
  - 1) Ustaw pokrętkę termostatu na tryb wysoki z godzinnym wyprzedzeniem, aby żywność została całkowicie zamrożona (w tym czasie nie wkładaj nowych produktów spożywczych!). Przywróć tryb temperatury do pierwotnego ustawienia, gdy zasilanie się ustabilizuje.
  - 2) Można również zrobić lód w szczelnym pojemniku i umieścić go w górnej części zamrażarki, aby przedłużyć czas przechowywania świeżej żywności.

**! Uwaga: W normalnych okolicznościach nie przerywaj użytkowania lodówki, aby nie wpływać na jej żywotność.**

#### Rozmrażanie

Po pewnym czasie użytkowania na wewnętrznej ścianie komory zamrażarki (lub na powierzchni parownika) tworzy się cienka warstwa szronu, która może wpływać na efekt chłodzenia, jeśli jej grubość przekroczy 5 mm. W takim przypadku należy delikatnie zeszkrobać szron skrobakiem do lodu, a nie metalowym lub ostrym narzędziem. Szron należy usuwać mniej więcej co 3 miesiące, a jeśli oszronienie wpływa na normalne użytkowanie szuflad i dostęp do żywności, należy to zrobić, gdy zajdzie taka konieczność. Wykonaj następujące kroki, aby usunąć szron:

1. Wyjmij zamrożoną żywność, odłącz zasilanie sieciowe, otwórz drzwi lodówki i delikatnie usuń szron ze ścianek wewnętrznych za pomocą skrobaka do lodu. Aby przyspieszyć proces rozmrażania, zaleca się umieszczenie miski z gorącą wodą w lodówce/zamrażarce, a gdy lód zacznie się odrywać, zeszkrobać go skrobaczką do lodu, a następnie wyjąć.
2. Po rozmrożeniu wyczyść wnętrze lodówki/zamrażarki i włącz zasilanie.
  1. Przed przystąpieniem do wymiany lampki zawsze należy nacisnąć pokrętkę termostatu i obrócić je do pozycji „OFF”, a następnie odłączyć zasilanie sieciowe.
  2. Przytrzymaj i podnieś osłonę żarówki.
  3. Wyjmij starą żarówkę, odkręcając ją w kierunku przeciwnym do ruchu wskazówek zegara.
  4. Załóż nową żarówkę (maks 10 W), przykręcając ją w kierunku zgodnym z ruchem wskazówek zegara, upewniając się, że jest stabilnie umieszczona w uchwycie diody.
  5. Zamontuj ponownie osłonę lampki, podłącz lodówkę/zamrażarkę do zasilania i włącz ją.

#### Kontrola bezpieczeństwa po konserwacji

Czy przewód zasilający jest uszkodzony?

Czy wtyczka jest dobrze włożona do gniazdka?

Czy wtyczka zasilania nie jest nadmiernie przegrzana?

**Uwaga: W przypadku uszkodzenia lub zabrudzenia przewodu zasilającego i wtyczek przez kurz może dojść do porażenia prądem elektrycznym i pożaru. W przypadku jakichkolwiek nieprawidłowości należy odłączyć wtyczkę zasilania i skontaktować się ze sprzedawcą.**



## VIII. Prosta analiza i usuwanie usterek

W przypadku wystąpienia następujących drobnych usterek nie każda awaria wymaga naprawy przez personel serwisu technicznego; możesz spróbować rozwiązać problem samodzielnie.

Przypadek	Kontrola	Rozwiązania
<ul style="list-style-type: none"><li>• Całkowite przerwanie chłodzenia</li></ul>	<ul style="list-style-type: none"><li>• Czy wtyczka zasilania jest odłączona?</li><li>• Czy wyłączniki i bezpieczniki są uszkodzone?</li><li>• Brak prądu lub przerwanie przewodu?</li><li>• Gdzie jest zainstalowana lodówka? Czy urządzenie jest umieszczone na balkonie, w garażu, magazynie i innym miejscu, gdzie temperatura otoczenia spada poniżej 10°C?</li></ul>	<ul style="list-style-type: none"><li>• Ponowne podłączenie</li><li>• Otwarcie drzwi i sprawdzenie czy lampka się świeci.</li><li>• Awaria zasilania lub przerwanie przewodu?</li><li>• Zainstalować lodówkę w bezpiecznym miejscu, w którym temperatura otoczenia przekracza 10°C. Jeśli lodówka jest zainstalowana w otoczeniu o zbyt niskiej temperaturze, wewnętrzny system chłodzenia może nie działać prawidłowo.</li></ul>
<ul style="list-style-type: none"><li>• Niestandardowy dźwięk</li></ul>	<ul style="list-style-type: none"><li>• Czy lodówka jest stabilna?</li><li>• Czy lodówka dotyka ściany?</li></ul>	<ul style="list-style-type: none"><li>• Regulacja regulowanych nóżek lodówki.</li><li>• Odsunięcie od ściany.</li></ul>

<ul style="list-style-type: none"> <li>• Słaba wydajność chłodzenia</li> </ul>	<ul style="list-style-type: none"> <li>• Czy wkładasz gorące jedzenie lub za dużo produktów spożywczych?</li> <li>• Często otwierasz drzwi?</li> <li>• Czy przyczepiasz torebkę z żywnością do uszczelki drzwi?</li> <li>• Czy urządzenie jest ustawione w miejscu narażonym na bezpośrednie światło słoneczne lub w pobliżu pieca?</li> <li>• Czy jest dobra wentylacja?</li> <li>• Ustawiona jest zbyt wysoka temperatura?</li> </ul>	<ul style="list-style-type: none"> <li>• Do lodówki wkładać ostygniętą żywność.</li> <li>• Sprawdzenie i zamknięcie drzwi.</li> <li>• Odsunięcie lodówki od źródła ciepła.</li> <li>• Zapewnienie odpowiedniej odległości, aby utrzymać dobrą wentylację.</li> <li>• Ustawienie odpowiedniej temperatury.</li> </ul>
<ul style="list-style-type: none"> <li>• Dziwny zapach w lodówce</li> </ul>	<ul style="list-style-type: none"> <li>• Zepsute jedzenie?</li> <li>• Czy konieczne jest wyczyszczenie lodówki?</li> <li>• Czy przechowujesz żywność o intensywnych smakach?</li> </ul>	<ul style="list-style-type: none"> <li>• Wyrzucenie zepsutego jedzenia.</li> <li>• Czyszczenie lodówki.</li> <li>• Pakowanie żywności o intensywnych smakach.</li> </ul>



Uwaga: Jeśli powyższe wskazówki nie rozwiązują problemów, nie należy samodzielnie demontować i naprawiać urządzenia. Naprawy przeprowadzane przez osoby niedoświadczone mogą spowodować obrażenia ciała lub nieprawidłowe działanie. Należy skontaktować się z lokalnym sklepem, w którym dokonano zakupu. Ten produkt powinien być serwisowany przez autoryzowanego technika. Wymagane jest używanie wyłącznie oryginalnych części zamiennych.

Jeśli urządzenie nie jest użytkowane przez dłuższy czas, należy odłączyć je od zasilania, opróżnić z całej żywności, wyczyścić i pozostawić uchylone drzwi, aby zapobiec powstawaniu nieprzyjemnych zapachów.

## IX. Certyfikaty

Informacje dotyczące elektryki

To urządzenie elektryczne musi być uziemione

Ten produkt jest wyposażony we wtyczkę, której można używać we wszystkich domach wyposażonych w gniazdka spełniające aktualne specyfikacje

Jeśli zamontowana wtyczka nie nadaje się do gniazdk, należy ją odciąć i ostrożnie zutylizować. Aby uniknąć potencjalnego niebezpieczeństwa porażenia prądem, nie należy wkładać usuniętej wtyczki do gniazdk.

## X. Instrukcje bezpiecznego odzyskiwania

### Utylizacja

Stare urządzenia nadal mają pewną wartość dodatkową. Przyjazne dla środowiska podejście zapewni recykling cennych surowców.

Czynniki chłodnicze stosowane w sprzęcie i materiały izolacyjne wymagają specjalnych procedur postępowania. Przed przystąpieniem do obsługi należy się upewnić, że rury z tyłu urządzenia nie są uszkodzone.

Bieżące informacje na temat możliwości utylizacji starego sprzętu i opakowań po starym sprzęcie można uzyskać w lokalnym urzędzie gminy.

Prawidłowa utylizacja produktu	
	<p>Widoczny obok symbol oznacza, że na terenie UE nie wolno wyrzucać produktu razem z odpadami domowymi. Żeby zapobiec szkodliwemu oddziaływaniu na środowisko naturalne i zdrowie człowieka będącemu skutkiem niekontrolowanego usuwania odpadów, produkt należy poddać recyklingowi. Taka postawa promuje zrównoważone wykorzystanie zasobów. W celu utylizacji używanego urządzenia należy skorzystać z systemu zwrotu i zbiórki urządzeń lub skontaktować się ze sprzedawcą, u którego nabyto produkt. Sprzedawca może zadbać o bezpieczny dla środowiska recykling produktu.</p>

### Ostrzeżenia dotyczące utylizacji

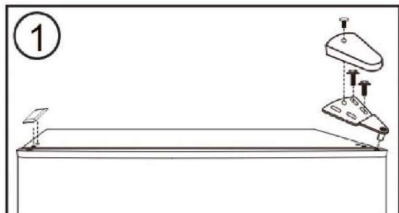
- ✘ Środki chłodnicze i cyklopentanowe materiały pieniające użyte w lodówce są łatwopalne. W związku z tym, gdy lodówka jest złomowana, powinna być trzymana z dala od wszelkich źródeł ognia i odzyskiwana przez specjalistyczną firmę posiadającą odpowiednie kwalifikacje, inne niż uprawniające tylko do utylizacji przez spalanie, aby zapobiec negatywnemu oddziaływaniu na środowisko lub innym szkodom.
- ✘ Gdy lodówka jest złomowana, należy zdemontować drzwi, wyjąć uszczelkę z drzwi i półek; ustawić drzwi i półki w odpowiednim miejscu, aby uniknąć zatrzaśnięcia się dziecka we wnętrzu urządzenia.



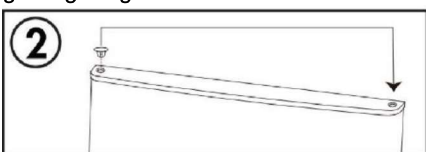
## INSTRUKCJA ODWRACANIA DRZWI

Jeśli podczas tej czynności urządzenie zostanie położone na dłuższy czas na plecach lub na boku, należy pozostawić je w pozycji pionowej przez 6 godzin przed podłączeniem go do prądu, aby uniknąć uszkodzenia wewnętrznych komponentów.

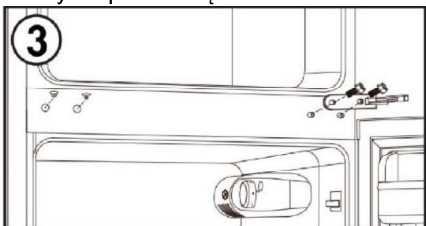
1. Zdejmij osłonę zawiasu i górny zawias z prawej górnej części korpusu urządzenia. Zdejmij zaślepkę otworu na śrubę z lewej górnej części obudowy.



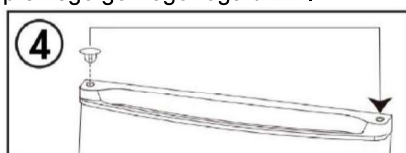
2. Zdejmij drzwi lodówki z korpusu urządzenia. Przesuń zatyczkę zawiasu od lewego górnego do prawego górnego rogu drzwi.



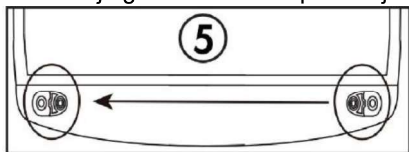
3. Zdejmij środkowy zawias z prawej strony korpusu urządzenia. Zdejmij zaśleпки otworów na śruby z lewej strony korpusu urządzenia.



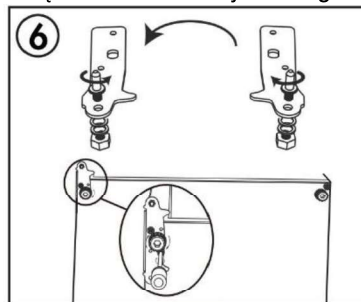
4. Zdejmij drzwi zamrażarki z korpusu urządzenia. Przesuń zatyczkę zawiasu od lewego górnego do prawego górnego rogu drzwi.



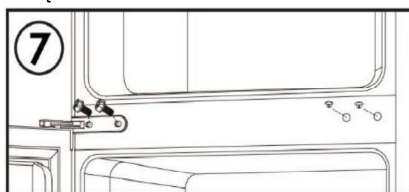
5. Zdejmij ogranicznik drzwi z dolnej prawej strony drzwi i zainstaluj ogranicznik drzwi po lewej dolnej stronie drzwi.



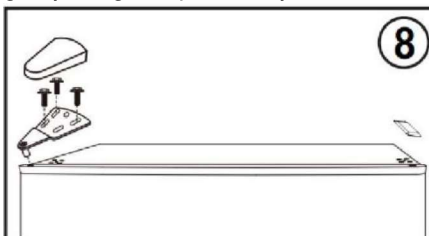
6. Zdejmij dolny zawias z prawej dolnej części korpusu urządzenia. Wyjmij obie regulowane nóżki. Wyjmij sworzeń z dolnego zawiasu, odwróć zawias i zamontuj sworzeń zawiasu po drugiej stronie. Zamontuj dolny zawias po lewej stronie w dolnej części korpusu urządzenia. Zainstaluj obie regulowane nóżki.



7. Zamontuj drzwi zamrażarki. Zamontuj środkowy zawias po lewej stronie korpusu urządzenia. Załóż zaśleпки otworów na śruby po prawej stronie korpusu urządzenia.



8. Zainstaluj drzwi lodówki. Zamontuj górny zawias i osłonę zawiasu w lewym górnym rogu korpusu urządzenia. Załóż zaślepkę otworu na śrubę w prawym górnym rogu korpusu urządzenia.



Uwaga: Przed dokręceniem śrub zawiasów upewnij się, że gumowe uszczelki dobrze przylegają do obudowy wokół drzwi.

Aby skontaktować się z pomocą techniczną, odwiedź naszą stronę internetową: <https://corporate.haieruurope.com/en/W> sekcji „Strona internetowa” wybierz markę swojego produktu i swój kraj. Będziesz przekierowanie na konkretną stronę internetową, na której można znaleźć numer telefonu i formularz kontaktowy pomoc techniczna.

Więcej informacji na temat produktu można znaleźć na stronie <https://eprel.ec.europa.eu/> lub zeskanuj kod QR na etykiecie energetycznej dostarczonej z urządzeniem.