



WAŻNE INSTRUKCJE BEZPIECZEŃSTWA

PRZECZYTAJ INSTRUKCJĘ PRZED UŻYCIEM • TYLKO DO UŻYTKU DOMOWEGO

| | |
|---|--|
| | Przeczytaj instrukcję obsługi i użytkownika. |
| | Wskazuje na obecność zagrożenia, które może spowodować obrażenia ciała, śmierć lub znaczne uszkodzenie mienia, jeśli ostrzeżenie zawarte przy tym symbolu zostanie zignorowane. |
| | Tylko do użytku domowego. |
| | Wskazuje miejsce podłączenia przewodu USB-C do ładowarki. |
| Podczas korzystania z urządzeń elektrycznych należy zawsze przestrzegać podstawowych zasad bezpieczeństwa, w tym poniższych: | |

⚠️ OSTRZEŻENIE: Aby zmniejszyć ryzyko obrażeń, pożaru, porażenia prądem elektrycznym lub uszkodzenia mienia, należy zawsze przestrzegać podstawowych zasad bezpieczeństwa, w tym poniższych ostrzeżeń i instrukcji. Nie używaj tego urządzenia do celów innych niż jego przeznaczenie.

- 1 Przeczytaj wszystkie instrukcje przed użyciem urządzenia i jego akcesoriów.
- 2 Uważnie przestrzegaj i stosuj się do wszystkich ostrzeżeń i instrukcji. To urządzenie jest wyposażone w połączenia elektryczne i ruchome części, które mogą stanowić zagrożenie dla użytkownika.
- 3 **ZAWSZE** zachowuj ostrożność podczas obchodzenia się z ostrzami Power Blade. Ostrza są ostre – obchodź się z nimi ostrożnie. Chwytaj ostrza Power Blade **WYŁĄCZNIE** za podstawę silnika. Nieostrożne obchodzenie się z ostrzami grozi skaleczeniem.
- 4 Podczas rozpakowywania i ustawiania urządzenia postępuj ostrożnie i bez pośpiechu. To urządzenie zawiera ostre, luźne ostrza, które mogą spowodować obrażenia w przypadku niewłaściwego obchodzenia się z nimi.
- 5 Dokonaj sprawdzenia całej zawartości, aby upewnić się, że wszystkie części potrzebne do prawidłowej i bezpiecznej obsługi urządzenia są dostępne.
- 6 **NIE** blenduj gorących płynów lub płynów gazowanych, ponieważ może to spowodować wzrost ciśnienia, a w konsekwencji ryzyko poparzenia lub innych obrażeń użytkownika.
- 7 **NIE** napełniaj naczynia do blendowania powyżej linii maksymalnego poziomu (**MAX FILL**).
- 8 Ostrza są ostre. Obchodź się z nimi ostrożnie.
- 9 Przed użyciem umyj wszystkie części, które mogą mieć kontakt z żywnością. Postępuj zgodnie z instrukcjami mycia zawartymi w niniejszej instrukcji obsługi.
- 10 Aby uniknąć ryzyka porażenia prądem elektrycznym, **NIE** zanurzaj podstawy silnika w żadnej cieczy.
- 11 **NIE** przechowuj urządzenia na zewnątrz ani nie dopuszczaj do jego zanurzenia w cieczy.
- 12 **NIE** pozwalaj dzieciom obsługiwać tego urządzenia ani traktować go jako zabawki. Jeśli urządzenie jest używane w pobliżu dzieci, konieczny jest ścisły nadzór.

WAŻNE INSTRUKCJE BEZPIECZEŃSTWA

PRZECZYTAJ INSTRUKCJĘ PRZED UŻYCIEM • TYLKO DO UŻYTKU DOMOWEGO

- 13** To urządzenie **NIE** jest przeznaczone do użytku przez osoby o ograniczonych zdolnościach fizycznych, sensorycznych lub umysłowych, a także osoby nieposiadające doświadczenia i wiedzy, chyba że są one nadzorowane lub zostały poinstruowane w zakresie korzystania z urządzenia przez osobę odpowiedzialną za ich bezpieczeństwo.
- 14** Przed każdym użyciem sprawdź ostrza Power Blade pod kątem uszkodzeń. Jeśli ostrze jest wygięte lub podejrzewasz jego uszkodzenie, skontaktuj się z SharkNinja w celu wymiany.
- 15** **NIE** próbuj ostrzyć ostrzy.
- 16** **NIE** dopuszczaj do kontaktu żadnej części urządzenia z gorącymi powierzchniami, w tym z piecami i innymi urządzeniami grzewczymi.
- 17** **ZAWSZE** używaj urządzenia na suchej i równej powierzchni.
- 18** Podczas ładowania i obsługi trzymaj ręce, włosy i ubranie z dala od naczynia.
- 19** Używaj **WYŁĄCZNIE** przystawek i akcesoriów dostarczonych z produktem lub zalecanych przez SharkNinja. Używanie przystawek niezalecanych lub niesprzedawanych przez firmę SharkNinja może spowodować pożar, porażenie prądem elektrycznym lub obrażenia ciała.
- 20** Podczas pracy i obsługi urządzenia unikaj kontaktu z ruchomymi częściami.
- 21** **NIE** używaj urządzenia z pustym pojemnikiem.
- 22** **NIE** umieszczaj w kuchence mikrofalowej żadnych pojemników ani akcesoriów dostarczonych wraz z urządzeniem.
- 23** **NIE** używaj blendera do mielenia.
- 24** Przed przystąpieniem do pracy upewnij się, że wszystkie przybory zostały wyjęte z pojemników. Jeśli przybory nie zostaną wyjęte, naczynie może się roztrzaskać, co może spowodować obrażenia ciała i uszkodzenie mienia.
- 25** **NIE** podejmuj prób obejścia mechanizmu blokującego. Przed rozpoczęciem pracy upewnij się, że naczynie i pokrywa z otworem są prawidłowo zamontowane.
- 26** **NIE** narażaj pojemników i akcesoriów na ekstremalne zmiany temperatury. Mogą one ulec uszkodzeniu.
- 27** **NIGDY** nie pozostawiaj urządzenia bez nadzoru podczas jego użytkowania.
- 28** Jeśli zauważysz, że niez mieszane składniki przykleiły się do boków pojemnika, zatrzymaj urządzenie, naciskając przycisk zasilania i użyj łypatki, aby zebrać składniki.
- 29** **NIE** próbuj zdejmować naczynia lub pokrywy z podstawy silnika, gdy ostrza nadal się obracają. Przed zdjęciem pokrywy i/lub naczynia poczekaj, aż urządzenie całkowicie się zatrzyma.
- 30** **NIE** przechowuj składników przez dłuższy czas przed lub po ich zmiksowaniu. Niektóre produkty spożywcze mogą zawierać aktywne składniki lub uwalniać gazy, które rozszerzą się, jeśli zostaną pozostawione w zamkniętym pojemniku, powodując nadmierny wzrost ciśnienia, który może stwarzać ryzyko obrażeń.
- 31** Jeśli urządzenie przegrzeje się, zadziała wyłącznik termiczny, który tymczasowo wyłączy silnik. Aby zresetować, **wyłącz** przenośny blender Ninja Blast™ za pomocą przycisku zasilania i pozwól mu ostygnąć przez 15 minut przed ponownym użyciem.
- 32** **NIE** blenduj suchych składników bez dodania płynu do naczynia do blendowania. Urządzenie nie jest przeznaczone do blendowania na sucho.

-
- 33 Używaj blendera **TYLKO** z założoną pokrywką z otworem.
 - 34 **NIE** przechowuj blendera w lodówce ani w zamrażarce.
 - 35 Wyłącz urządzenie i odłącz je od zasilania przed wymianą akcesoriów lub zbliżeniem się do części, które poruszają się podczas użytkowania.
 - 36 Nie używaj urządzenia niezgodnie z przeznaczeniem, aby uniknąć potencjalnych obrażeń.

UŻYTKOWANIE AKUMULATORA

- 1 Źródłem zasilania przenośnego blendera Ninja Blast jest akumulator. Uważnie przeczytaj i stosuj się do wszystkich instrukcji ładowania.
- 2 **NIE** spalaj tego urządzenia, nawet jeśli jest poważnie uszkodzone. Akumulatory litowo-jonowe mogą eksplodować podczas pożaru. Zawsze prawidłowo utylizuj produkty zasilane akumulatorami litowo-jonowymi.
- 3 Ponieważ urządzenie nie jest wyposażone w przewód zasilający, zapobiegaj przypadkowemu uruchomieniu ostrza, upewniając się, że blender jest **wyłączony**, gdy nie jest używany lub podczas picia z pokrywki z otworem.
- 4 Trzymaj akumulator z dala od wszelkich metalowych przedmiotów, takich jak spinacze do papieru, monety, klucze, gwoździe lub śruby. Zwarcie biegunów akumulatora zwiększa ryzyko pożaru lub poparzenia.
- 5 W niewłaściwych warunkach z akumulatora może wydostać się ciecz. Unikaj kontaktu z tą cieczą, ponieważ może ona powodować podrażnienia lub oparzenia. W razie kontaktu przepłucz miejsce kontaktu wodą. Jeśli ciecz dostanie się do oczu, zasięgnij pomocy medycznej.
- 6 To urządzenie zawiera akumulatory, które mogą być wymieniane wyłącznie przez wykwalifikowane osoby.
- 7 To urządzenie zawiera akumulatory, których nie można wymienić.

ZACHOWAJ TĘ INSTRUKCJĘ

CZĘŚCI

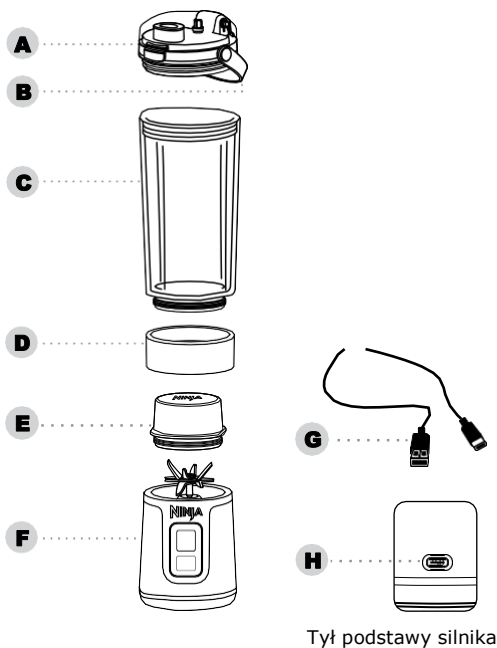
- A Pokrywka z otworem
- B Uchwyt
- C Naczynie do blendowania*
- D Nakrętka naczynia*
- E Ośłona ostrzy*
- F Podstawa silnika z ostrzami Power Blade
- G Przewód ładujący USB-C
- H Port ładowania

*Rozmiary naczynia do blendowania i ilość oraz akcesoria różnią się w zależności od modelu.

ŁADOWANIE:

Ładuj urządzenie przez co najmniej 2 godziny, aby akumulator był w pełni naładowany. Po pełnym naładowaniu diody LED zaświecą się na ZIELONO.

Port ładowania znajduje się z tyłu podstawy silnika. Użyj dostarczonego przewodu ładującego USB-C z zasilaczem 5 V 3 A.



Tył podstawy silnika

PRZED PIERWSZYM UŻYCIEM

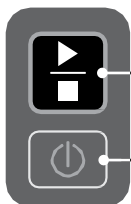
WAŻNE: Przed przystąpieniem do dalszych czynności zapoznaj się ze wszystkimi ostrzeżeniami znajdującymi się na początku niniejszej instrukcji obsługi.

UWAGI:

- Obsługuj ostrza Power Blade, chwytając je wokół podstawy silnika.
- Wszystkie przystawki są wolne od BPA. Wszystkie elementy **Z WYJĄTKIEM** podstawy silnika można myć w zmywarce na górnej półce. **NIE** używaj intensywnego cyklu. Przed włożeniem do zmywarki upewnij się, że pokrywka i naczynie zostały zdjęte z podstawy silnika. Zachowuj ostrożność podczas obchodzenia się z ostrzami Power Blade.

- 1 Usuń wszystkie materiały opakowaniowe z urządzenia. Zachowaj ostrożność podczas rozpakowywania ostrzy, ponieważ są one ostre.
- 2 Myj naczynie, pokrywkę i ostrza w ciepłej wodzie z mydłem, używając przyborów do mycia naczyń z uchwytem, aby uniknąć bezpośredniego kontaktu z ostrzami. **NIE** zanurzaj podstawy silnika w wodzie podczas czyszczenia. Zachowaj ostrożność podczas obchodzenia się z ostrzami, ponieważ są one ostre.
- 3 Dokładnie ołucz i wysusz wszystkie części.

KORZYSTANIE Z PANELU STEROWANIA



PROGRAMY:

PRZYCISK START/STOP

Naciśnij raz przycisk Start/Stop, aby aktywować 30-sekundowy cykl blendowania.

PRZYCISK ZASILANIA

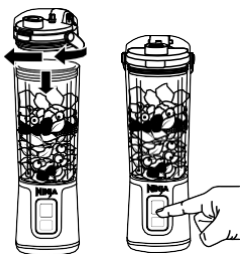
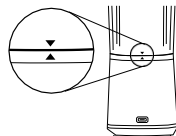
Naciśnij przycisk zasilania, aby **włączyć** lub **wyłączyć** urządzenie.


| BŁĘDY | Stan diody LED | Rozwiązania |
|--------------------------------------|---|---|
| Naczynie i podstawa nie są wyrównane | Miga na BIAŁO | Upewnij się, że naczynie i podstawa silnika są wyrównane za pomocą strzałek z tyłu podstawy silnika i naczynia. |
| Ostrza są zablokowane | Miga na POMARAŃCZOWO | Usuń zablokowane składniki z ostrza i ponownie uruchom program blendowania. |
| Konieczne ładowanie | Świeci na CZERWONO | Naładuj urządzenie. |
| Nieprawidłowy stan ładowarki | Miga na CZERWONO i NIEBIESKO | Uszkodzona ładowarka, odłącz i znajdź prawidłową ładowarkę 5 V 3 A. |
| Upłynął czas chłodzenia urządzenia | Przesuwające się zgodnie z ruchem wskazówek zegara POMARAŃCZOWE diody LED | Pozostaw urządzenie w temperaturze pokojowej na 15 minut przed ponownym użyciem. |
| Podczas ładowania | Miga na BIAŁO i CZERWONO | Zadzwoń do działu obsługi klienta. |
| Podczas blendowania | Miga na CZERWONO w lewym dolnym i prawym górnym rogu. | Zadzwoń do działu obsługi klienta. |


KORZYSTANIE Z NACZYNIA DO BLENDOWANIA

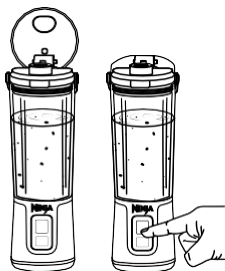
WAŻNE: Przed przystąpieniem do dalszych czynności zapoznaj się ze wszystkimi ostrzeżeniami znajdującymi się na początku niniejszej instrukcji obsługi.

- 1 Upewnij się, że podstawa silnika jest w pełni naładowana, a naczynie jest prawidłowo umieszczone, wyrównując strzałkę naczynia ze strzałką podstawy silnika znajdującą się z tyłu podstawy silnika.



- 2 **Włącz** urządzenie, naciskając przycisk , aż podświetlą się lampki przycisku Start/Stop.
- 3 Dodaj składniki, zaczynając od płynów, a następnie składników stałych. Jeśli używasz lodu, zawsze dodawaj go jako ostatni. **NIE** dodawaj składników powyżej linii maksymalnego poziomu płynów (**MAX FILL**). Zamocuj pokrywkę na naczyniu, dokręcając ją w prawo.
- 4 Rozpocznij 30-sekundowy cykl blendowania, naciskając przycisk Start/Stop.

- 5 Otwórz pokrywkę, aby się napić, lub zdejmij ją, aby przelać zawartość blendera do innego pojemnika. **NIE** zdejmuj naczynia z podstawy silnika, gdy jest napełnione. Opróżnij naczynie przed zdjęciem go z podstawy silnika.
- 6 Po zakończeniu blendowania **wyłącz** urządzenie, naciskając przycisk . Podstawa silnika powinna być **wyłączona** podczas picia z pokrywki i gdy blender nie jest już używany.
- 7 Instrukcje dotyczące czyszczenia i przechowywania znajdują się w części „Pielęgnacja i konserwacja”.



MOCOWANIE NAKRĘTKI NACZYNIA I OSŁONY OSTRZY

Po zakończeniu blendowania upewnij się, że pokrywka jest szczelnie zamknięta i odwróć blender do góry nogami. Przekręć w lewo, aby zdjąć podstawę silnika z naczynia. Załóż płaską pokrywkę na dno naczynia i przekręć w prawo.

Założ osłonę ostrzy na podstawę silnika, aby zakryć odsłonięte ostrza, przekręcając ją w lewo.

PIELĘGNACJA I KONSERWACJA

CZYSZCZENIE

Ostrza mogą nadal działać po zdjęciu pokrywki. Zawsze wyłączaj urządzenie podczas czyszczenia bez założonej pokrywki lub gdy ostrza są odsłonięte.

Mycie ręczne

Umyj naczynie, pokrywkę i ostrza Power Blade w ciepłej wodzie z mydłem. Do czyszczenia ostrzy Power Blade na podstawie silnika używaj przyborów do mycia naczyń lub szmatki. Zachowaj ostrożność podczas obchodzenia się z ostrzami Power Blade na podstawie silnika, ponieważ są one ostre. Przetrzyj podstawę silnika czystą, wilgotną szmatką.

NIE zanurzaj podstawy silnika w wodzie. Dokładnie oplucz i wysusz wszystkie odpowiednie części.

Podstawa silnika

Port USB-C i podstawa silnika są wodoodporne, co oznacza, że podstawa silnika może być płukana w zlewie; **JEDNAK NIE** wkładaj podstawy silnika do zmywarki ani nie zanurzaj jej w wodzie.

Przed czyszczeniem upewnij się, że ładowarka USB-C nie jest włożona.

GŁĘBSZE CZYSZCZENIE

Zmywarka

Naczynie, pokrywkę z otworem, nakrętkę naczynia i osłonę ostrzy można być w zmywarce na górnej półce. **NIE** używaj intensywnego cyklu. Przed włożeniem do zmywarki upewnij się, że naczynie i pokrywka z otworem zostały zdjęte z podstawy silnika.

PRZECHOWYWANIE

Przechowuj urządzenie w pozycji pionowej z całkowicie zmontowaną pokrywką, naczyniem i podstawą silnika.

NIE przechowuj zblendowanych lub niezblendowanych składników w naczyniu z ostrzami przez dłuższy czas.

NIE układaj przedmiotów na naczyniu. Przechowuj wszelkie pozostałe przystawki obok urządzenia lub w szafce, w której nie zostaną uszkodzone ani nie stworzą zagrożenia.

Jeśli Twoje urządzenie wymaga serwisowania, zadzwoń do działu obsługi klienta pod numer 0800 862 0453. Abyśmy mogli lepiej Ci pomóc, zarejestruj swój produkt online na stronie registeryourninja.eu i miej go pod ręką podczas rozmowy telefonicznej.

ZAMAWIANIE CZĘŚCI ZAMIENNYCH

Aby zamówić dodatkowe części i przystawki, odwiedź stronę ninjaaccessories.eu

PRZEWODNIK ROZWIĄZYWANIA PROBLEMÓW

⚠️ OSTRZEŻENIE: Aby zmniejszyć ryzyko porażenia prądem i niezamierzonego działania, odłącz urządzenie przed przystąpieniem do rozwiązywania problemów.

Upewnij się, że urządzenie nie ładuje się podczas rozwiązywania problemów. Upewnij się, że urządzenie jest w pełni naładowane, a naczynie prawidłowo ustawione.

Panel sterowania nie wyłącza się.

- Naciśnij i przytrzymaj przycisk , aby **włączyć** i **wyłączyć** blender bezprzewodowy.

Urządzenie nie miesza dobrze; składniki utknęły.

- Jeśli składniki nagminnie utykają, dodanie niewielkiej ilości płynu zazwyczaj pomaga. Możesz także potrząsać blenderem podczas blendowania lub odwrócić blender do góry nogami, rozpocząć cykl blendowania i obrócić go właściwą stroną do góry, aby przesunąć składniki podczas blendowania.
- Napełniając naczynie, zacznij od płynu lub jogurtu, następnie świeżych owoców lub warzyw, a następnie warzyw liściastych lub ziół. Dodaj nasiona, proszki lub masła orzechowe i na końcu dodaj lód lub mrożone składniki.

Ciężko jest założyć pokrywę z otworem na naczynie.

- Ustaw zmontowaną podstawę silnika i naczynie na równej powierzchni. Ostrożnie umieść pokrywę z otworem na górze naczynia i wyrównaj gwinty, aby pokrywa wylewki przylegała płasko. Obracaj w prawo, aż uzyskasz szczelne zamknięcie.

Ciężko jest zamontować naczynie na podstawie silnika.

- Ustaw podstawę silnika na równej powierzchni. Ostrożnie umieść naczynie na górze podstawy silnika i wyrównaj gwinty, aby naczynie przylegało płasko. Obracaj w prawo, aż uzyskasz szczelne zamknięcie. Diody LED na interfejsie użytkownika powinny migać na niebiesko, gdy zbiornik jest prawidłowo ustawiony.

REJESTRACJA PRODUKTU

Odwiedź stronę registeryourninja.eu, aby zarejestrować swój nowy produkt Ninja® w ciągu dwudziestu ośmiu (28) dni od zakupu. Poprosimy Cię o podanie nazwy sklepu, daty zakupu i numeru modelu wraz z Twoim imieniem i nazwiskiem oraz adresem.

Rejestracja umożliwi nam skontaktowanie się z Tobą w mało prawdopodobnym przypadku powiadomienia o bezpieczeństwie produktu. Poprzez rejestrację potwierdzasz, że przeczytałeś i rozumiałeś instrukcje użytkowania i ostrzeżenia zawarte w dołączonych instrukcjach.

Gdy kupujesz produkt w Europie jako konsument, przysługują Ci prawa związane z jakością produktu („prawa ustawowe”). Możesz egzekwować te ustawowe prawa wobec swojego sprzedawcy. W Ninja Jesteśmy jednak tak pewni jakości naszych produktów („Produkty”), że udzielamy Ci dwuletniej gwarancji producenta.

Gwarancja ta dotyczy wyłącznie Produktu zakupionego w stanie nowym i nieużywanym. Niniejsze warunki dotyczą wyłącznie naszych gwarancji – Twoje ustawowe prawa jako kupującego pozostają nienaruszone. Pamiętaj, że dwuletnia gwarancja jest dostępna we wszystkich krajach UE.

Poniższe warunki opisują warunki wstępne i zakres naszych gwarancji, które są wydawane przez SharkNinja Germany GmbH, c/o Regus Management GmbH, Excellent Business Center 10. + 11/ Stock, Westhafenplatz 1, 60327 Frankfurt am Main (Niemcy) („nas”, „nasz” lub „my”). Nie mają one wpływu na Twoje prawa ustawowe ani obowiązki Twojego sprzedawcy detalicznego i zawartą z nim umowę. To samo dotyczy sytuacji, gdy produkt został zakupiony bezpośrednio od Ninja.

Gwarancje Ninja®

Domowe urządzenie kuchenne to spora inwestycja. Twoje nowe urządzenie musi działać prawidłowo tak długo, jak to możliwe. Gwarancja, z którą jest dostarczane, jest ważnym czynnikiem i odzwierciedla, jak duże zaufanie ma producent do swojego produktu i jakości produkcji.

Wsparcie online znajdziesz pod adresem www.ninjakitchen.eu.

Jak zarejestrować gwarancję?

Możesz zarejestrować swoją gwarancję online w ciągu 28 dni od zakupu. Aby zaoszczędzić czas, będziesz potrzebować następujących informacji o swoim urządzeniu:

- Numer modelu
- Numer seryjny (jeśli jest dostępny)
- Data zakupu Produktu (paragon lub dowód dostawy)

Aby dokonać rejestracji online, odwiedź stronę www.ninjakitchen.eu

WAŻNE

- Gwarancja obejmuje Twój Produkt przez 2 lata od daty zakupu.
- Zachowaj paragon przez cały ten czas. Jeśli zajdzie potrzeba skorzystania z gwarancji, będziemy potrzebować paragonu, aby zweryfikować poprawność dostarczonych nam informacji. Jeżeli nie będziesz w stanie przedstawić ważnego paragonu, Twoja gwarancja zostanie unieważniona.

Jakie są korzyści z zarejestrowania mojej gwarancji?

Po zarejestrowaniu gwarancji możesz otrzymywać nasz biuletyn zawierający wskazówki, porady i konkursy.

Otrzymuj najnowsze informacje o nowych technologiach i premierach Ninja. Jeśli zarejestrujesz swoją gwarancję online, otrzymasz natychmiastowe potwierdzenie, że otrzymaliśmy Twoje dane. Aby uzyskać szczegółowe informacje na temat naszej polityki prywatności, odwiedź stronę www.ninjakitchen.eu

Jak długo nasze Produkty są objęte gwarancją?

Nasze zaufanie do naszych projektów i kontroli jakości oznacza, że Twój produkt jest objęty dwuletnią gwarancją.

Co jest objęte gwarancją?

Naprawa lub wymiana (według uznania Ninja) Twojego Produktu, w tym wszystkie części i robocizna w przypadku jakichkolwiek wad projektowych, materiałowych i wykonawczych (w tym koszty transportu i wysyłki). Nasza gwarancja stanowi uzupełnienie Twoich praw jako konsumenta.

Co nie jest objęte gwarancją?

- Normalne zużycie.
- Przypadkowe uszkodzenia, usterki spowodowane niedbałym użytkowaniem lub pielęgnacją, niewłaściwym użytkowaniem, zaniedbaniem, nieostrożną obsługą lub obsługą urządzenia kuchennego niezgodną z instrukcją obsługi Ninja® dostarczoną wraz z urządzeniem.
- Używanie urządzenia kuchennego do celów innych niż domowe.
- Używanie części, które nie zostały zmontowane lub zainstalowane zgodnie z instrukcją obsługi.
- Używanie części i akcesoriów, które nie są oryginalnymi komponentami Ninja®.
- Wadliwa instalacja (z wyjątkiem przypadków, gdy urządzenie zostało zainstalowane przez firmę Ninja®).
- Naprawy lub modyfikacje przeprowadzone przez strony inne niż Ninja lub jej przedstawiciele, chyba że możesz wykazać, że naprawy lub modyfikacje przeprowadzone przez inne osoby nie są związane z wadą, dla której korzystasz z gwarancji.

Co się stanie, gdy moja gwarancja dobiegnie końca?

Ninja nie projektuje produktów tak, aby działały przez ograniczony czas. Zdajemy sobie sprawę, że nasi klienci mogą chcieć naprawić swoje urządzenie kuchenne po upływie gwarancji. W takim przypadku prosimy o kontakt z naszą bezpłatną infolinią obsługi klienta i zapytanie o nasz program gwarancyjny pod numerem 0800 000 9063.

Gdzie mogę kupić oryginalne części zamienne i akcesoria Ninja?

Części zamienne i akcesoria Ninja są opracowywane przez tych samych inżynierów, którzy opracowali Twoje urządzenie kuchenne Ninja. Na stronie www.ninjakitchen.eu znajdziesz pełną gamę części zamiennych i akcesoriów do wszystkich urządzeń Ninja.

Pamiętaj, że używanie części zamiennych innych niż firmy Ninja może unieważnić gwarancję producenta. Nie ma to jednak wpływu na Twoje prawa ustawowe.



POLSKI

Ilustracje mogą różnić się od rzeczywistego produktu. Nieustannie dążymy do ulepszania naszych produktów, dlatego specyfikacje zawarte w niniejszym dokumencie mogą ulec zmianie bez powiadomienia.

NINJA jest zarejestrowanym w Wielkiej Brytanii znakiem towarowym firmy SharkNinja Operating LLC. NINJA BLAST jest oczekującym na rejestrację w Wielkiej Brytanii znakiem towarowym firmy SharkNinja Operating LLC. BLASTBLADE jest niezarejestrowanym w Wielkiej Brytanii znakiem towarowym firmy SharkNinja LLC.

© 2023 SharkNinja Operating LLC. WYDRUKOWANO W CHINACH