

Thank you for purchasing Glovii product.



The device's user manual together with the warranty terms is available in electronic version in our Download Center at: www.manuals.glovii.com.

Vielen Dank für den Kauf von Glovii Produkt.



Die Bedienungsanweisung und die Garantiebedingungen sind in elektronischer Form in unserem Downloadzentrum est: www.manuals.glovii.com

Nous vous remercions d'avoir acheté le produit Glovii.



Le mode d'emploi avec les conditions de garantie de votre appareil disponible en version électronique dans notre Centre de Téléchargement à l'adresse: www.manuals.glovii.com.

Dziękujemy za zakup produktu Glovii.



Instrukcja obsługi wraz z warunkami gwarancji dla Państwa urzędzenia dostępna jest w wersji elektronicznej w naszym Centrum Pobierania na: www.manuals.glovii.com.

Gracias por comprar el producto Glovii.



El manual del usuario del dispositivo y los términos de garantía están disponibles en versión electrónica en nuestro Centro de descargas en: www.manuals.glovii.com.

Grazie per aver acquistato il prodotto Glovii.



Il manuale d'uso del dispositivo e le condizioni di garanzia sono disponibili in versione elettronica nel nostro Centro download presso: www.manuals.glovii.com.

Obrigado pela compra do produto Glovii.



O manual do usuário do dispositivo e os termos de garantia estão disponíveis em versão eletrônica em nosso Centro de Download em: www.manuals.glovii.com.

Благодарим вас за покупку продукта Glovii.



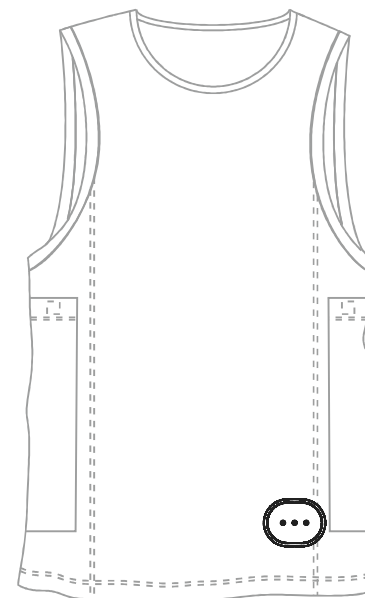
Обратите внимание, что руководство по обслуживанию и условия гарантии Вашего устройства доступны в электронном виде в нашем центре скачивания по адресу: www.manuals.glovii.com.



www.manuals.glovii.com

User's guide

Heated Diving Undersuit

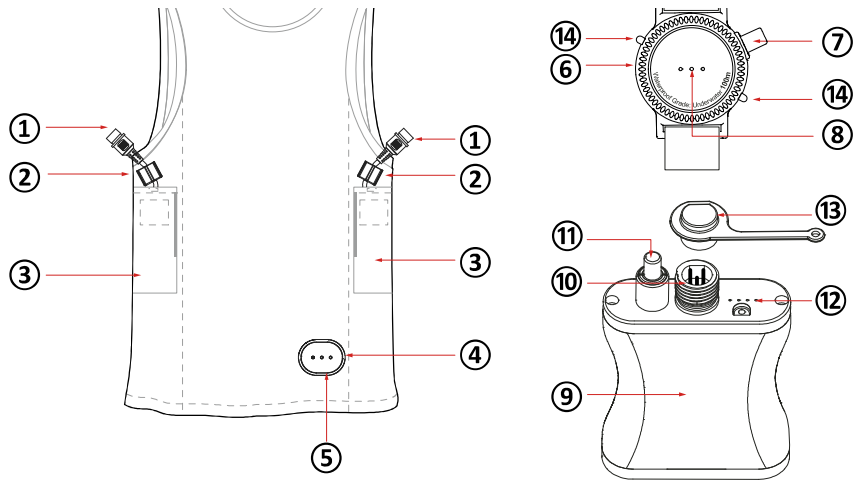


Model: GMV1 / GMV2



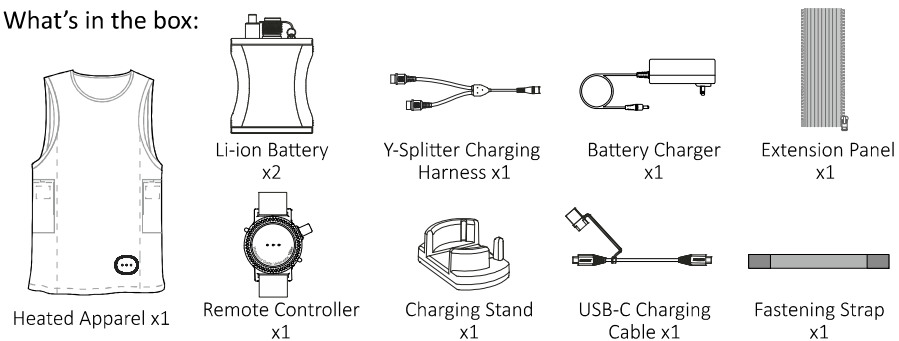
Stay warm with one button

1

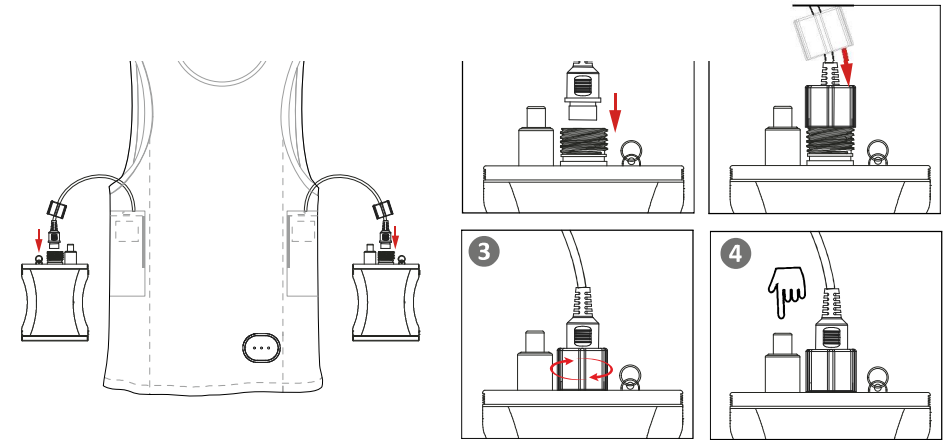


- ① Input connector
- ② Nut
- ③ Battery pocket
- ④ Haptic feedback receiver
- ⑤ LED heat level indicator
- ⑥ Wristband remote controller
- ⑦ Heating level push button (Heat level control)
- ⑧ Heat level indicator lights
- ⑨ Li-ion battery
- ⑩ Battery connectors (Input & Output)
- ⑪ Battery on/off button
- ⑫ Battery capacity indicator LED
- ⑬ Battery waterproof cover cap
- ⑭ Charging terminal

What's in the box:



2



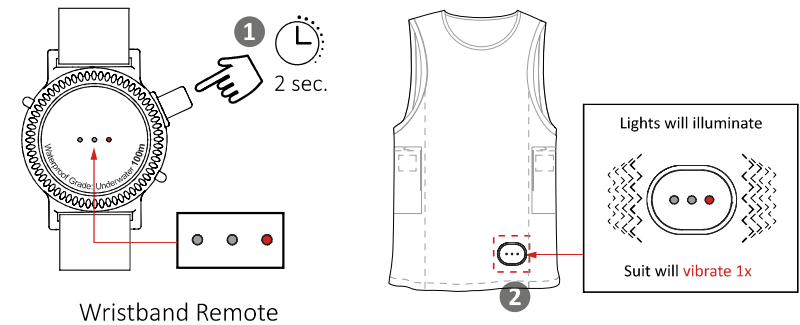
- ① Insert the plug into the battery
- ② Slide the nut towards the connector
- ③ Turn nut to tighten
- ④ Turn on battery: **press and hold** the battery button for **2 seconds** to turn on the battery

Warning: Tighten the nut to avoid damage caused by water seepage.

Step 2. Operating your heated dive undersuit

A. Powering ON the suit:

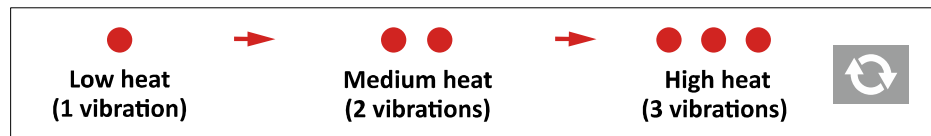
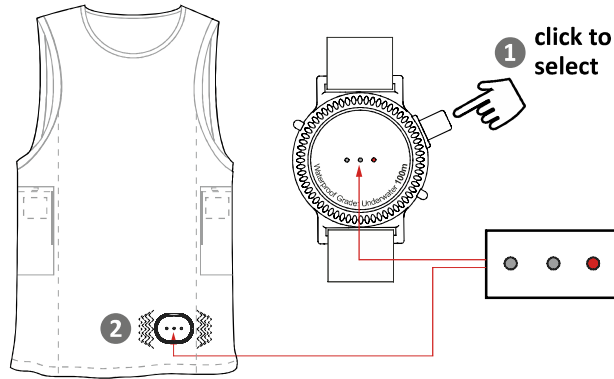
- ① On the wristband remote, **press and hold the push button for 2 seconds** until it indicates 1 LED light (low heat)
- ② The suit will simultaneously indicate 1 LED light and vibrate once



3 Charging your Wristband Remote

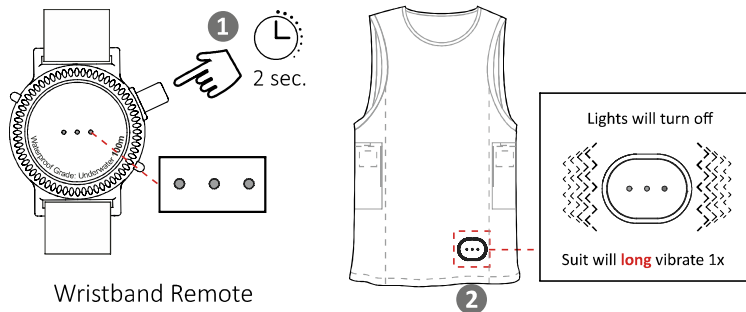
B. Adjusting the heat level:

- 1 On the wristband remote, push the button to select your desired heat level
- 2 For each setting, your remote control will illuminate, and your suit's haptic feedback receiver will both illuminate and vibrate:



C. Powering OFF the undersuit:

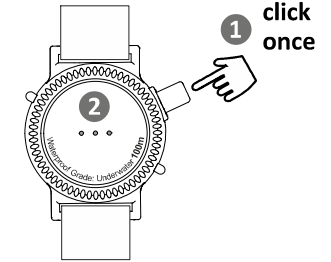
- 1 On the wristband remote, **press and hold the push button for 2 seconds** until the indicator lights turn off
- 2 The LED indicator on the suit will simultaneously turn off and long vibrate once



A. Checking wristband remote battery level:

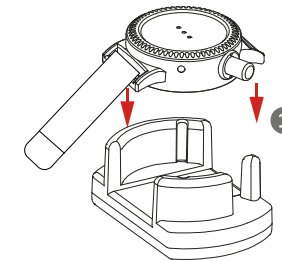
- 1 On the wristband remote, click the push button once
- 2 The indicator light will flash briefly to indicate remaining charge:

●	1% - 33%
● ●	33% - 66%
● ● ●	66% - 100%

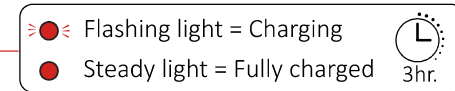
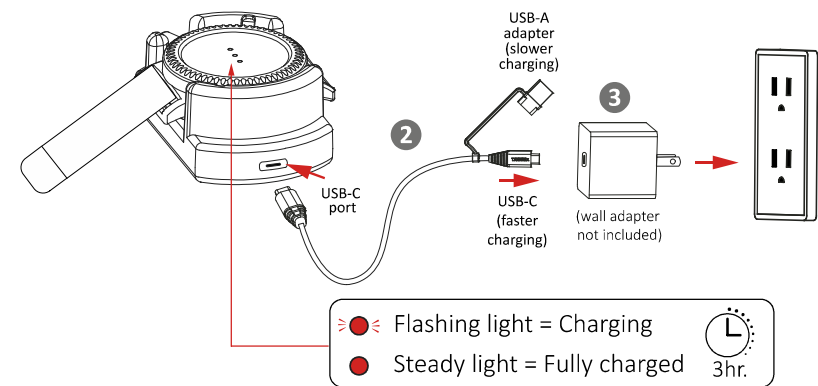


B. Charging your wristband remote control:

- 1 Push wristband remote control onto the charging Stand .



- 2 Connect charging dock with USB-C charging cable.
- 3 Connect USB-C charging cable to an adaptor, and plug into a power outlet.



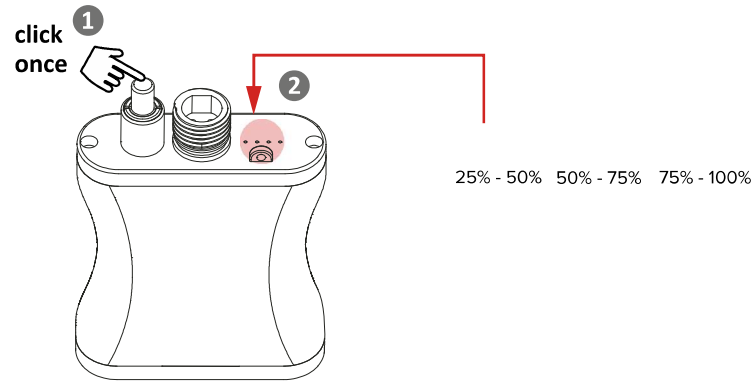
Tip:

1. When your wristband remote's charge reaches 30%, one of the LEDs will stop flashing (the other two LEDs will continue to flash)
2. At 60% charge, two LEDs will stop flashing (one LED will remain flashing)

4 Charging your Battery

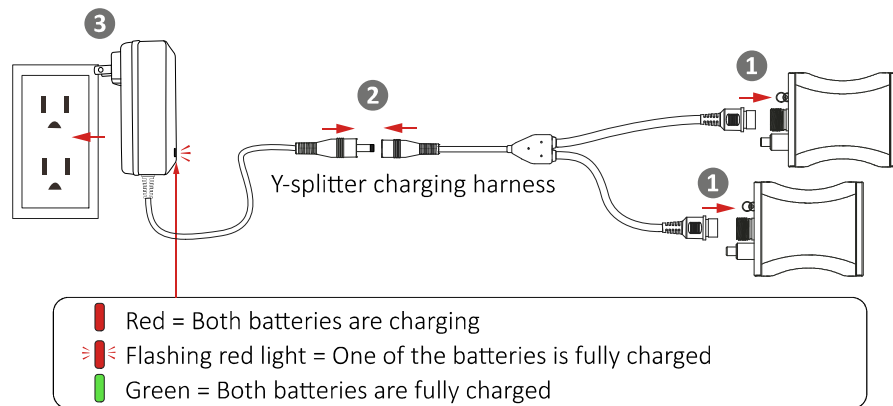
A. Checking battery status:

- 1 On the battery, click the push-button once
- 2 The indicator light will flash briefly to indicate remaining charge:



B. Charging batteries:

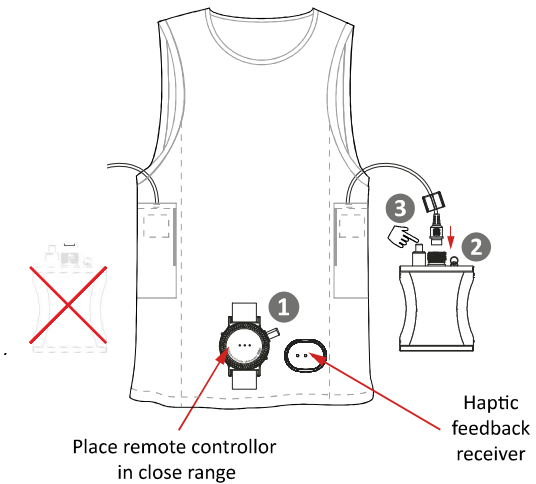
- 1 Connect batteries to Y-splitter charging harness.
- 2 Connect Y-splitter charging harness to charger.
- 3 Plug the charger into a power outlet.



- Tip:** 1. Your diving undersuit and wristband remote control **comes paired** from the factory and **does not require setup**.
2. If at any point your suit does not respond to your remote control, pair your remote control as detailed in Section 5 (next page)

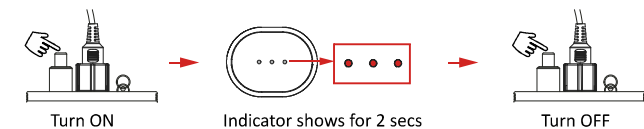
5 Pairing your Wristband Remote

- Place your wristband remote within close range (6 inches) of the haptic feedback receiver on your suit
- Connect ONE battery to your suit while pairing your remote. Do not plug in the second battery for this process.

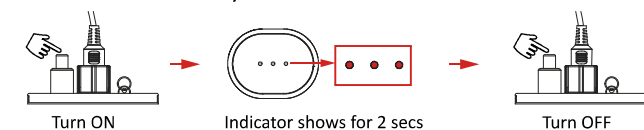


- Press and hold the battery's push button** for 2 seconds to switch the battery ON and OFF. Repeat this 3 times slowly with 2 second intervals, and you can expect the following:

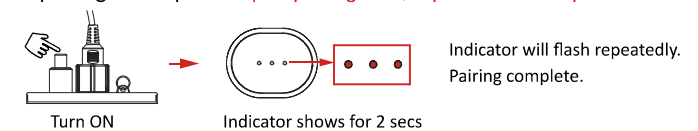
1st: Turn on battery. Lights on haptic feedback receiver will show for 2 seconds. Turn off battery.



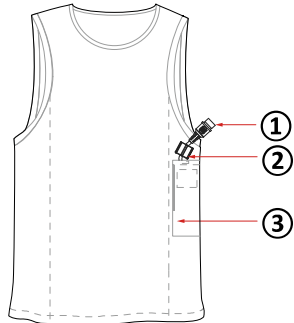
2nd: Turn on battery. Lights on haptic feedback receiver will show for 2 seconds. Turn off battery.



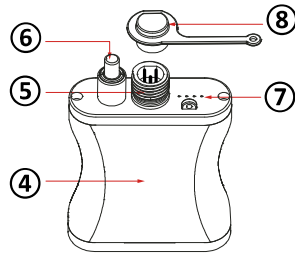
3rd: Turn on battery. Lights on haptic feedback receiver will flash, indicating that pairing is complete. **Tip: If pairing fails, repeat above steps.**



1 Product Overview

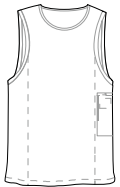


- ① Input connector
- ② Nut
- ③ Battery pocket
- ④ Li-ion Battery



- ⑤ Battery connectors (Input & Output)
- ⑥ Battery on/off button
- ⑦ Battery capacity indicator LED
- ⑧ Battery waterproof cover

What's in the box:



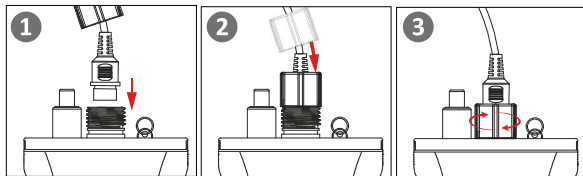
Heated Apparel
x1



Charging harness
x1

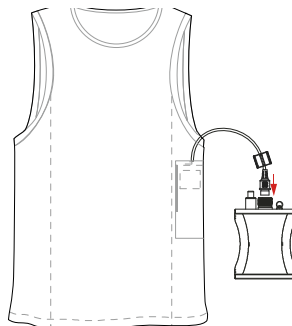
2 User Guide

Step 1. Plug in the b



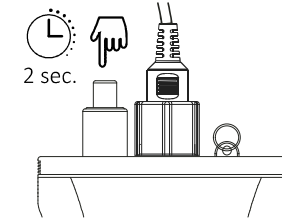
Warning: Tighten the nut to avoid damage caused by water seepage.

- ① Insert the plug into the battery
- ② Slide the nut towards the connector
- ③ Turn nut to tighten



Step 2. Turning your battery on/off

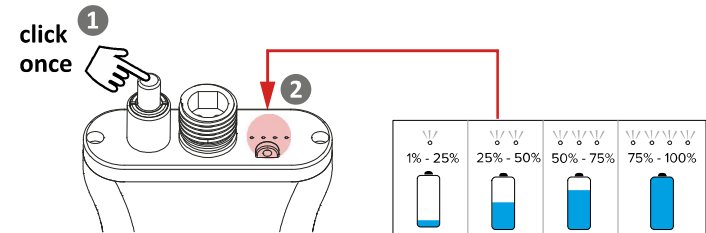
- A. To turn ON your suit, **press and hold** the battery's push button for **2 seconds**. The battery's indicator lights will illuminate.
- B. To turn OFF your suit, **press and hold** the battery's push button for **2 seconds**. The battery's indicator lights will turn off.



3 Charging your Battery

A. Checking battery status:

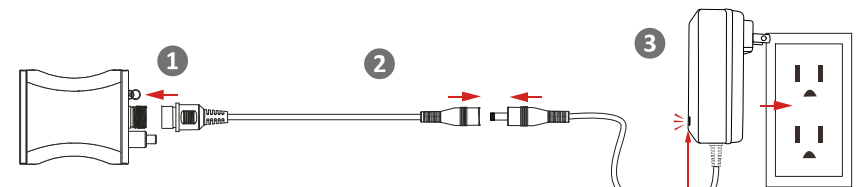
- ① On the battery, click the push-button once
- ② The indicator light will flash briefly to indicate remaining charge:



gging harness.

to charger.

Plug the charger into a power outlet.



- Red = charging
- Green = fully charged

Important Precautions (Best Practices)

After each use:

1. **Thoroughly rinse and clean all equipment** (including battery, undersuit, and wristband remote) with **fresh water** and air dry immediately. This is an important step to avoid seawater corrosion and remove any salt deposits on the heating elements.
2. **Cover all battery connectors with the protective cap** to prevent seawater oxidization of the metal connector tips.

Note: Oxidization of the connectors and undersuit resulting from exposure to saltwater is **NOT** covered under manufacturer warranty.

Maintenance:

1. Always remove battery before washing.
2. If you choose to machine wash the undersuit, be sure close all protective caps and use the enclosed laundry bag. Machine wash with cold water only. Tumble dry on low heat.

Troubleshooting Tips

1. If the battery is empty, refer to Section 4 to charge your battery.
2. If the remote controller is out of battery, follow Section 3 to charge remote controller.
3. If the wristband remote fails to control temperature, then it needs to be re-paired. Follow Section 5 to perform pairing.
4. If your suit does not function, refer to Sections 1, 2, and 3. If you need further assistance, contact Customer Service (see last page)

Wash and Care

Remove the battery before washing. Use the included **laundry bag**.



Machine wash gentle
(with laundry bag)



Machine dry delicate



Machine wash cold
wash at any temperature
below 86°F / 30°C



Dry on low heat



Do not iron



Do not bleach



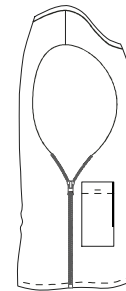
Do not dry clean

Warnings

Not recommended for children or people with health conditions.
Heating elements should never have direct contact with bare skin.
Shut power off immediately if discomfort occurs.
Only use the manufacturer's recommended battery (never use over 12 volt)
Do not tamper with wire or connectors to avoid danger.

Installing the (optional) Extension Panel

If your undersuit fits too tight, you may choose to install the extension panel on the right waist side to extend the waistline.



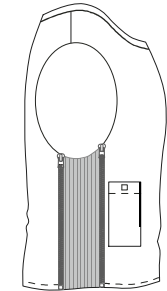
Without extension panel

+



Extension panel

=



Extra room for comfort



manuals.glovii.com



info@glovii.com

Producer:
SUNEN Sp. z o.o.
81-530 Gdynia
ul. Wrocławska 114
Poland

Made in China

©2022
All rights reserved



Thank you for purchasing Glovii product.



The device's user manual together with the warranty terms is available in electronic version in our Download Center at: www.manuals.glovii.com.

Vielen Dank für den Kauf von Glovii Produkt.



Die Bedienungsanweisung und die Garantiebedingungen sind in elektronischer Form in unserem Downloadzentrum est: www.manuals.glovii.com

Nous vous remercions d'avoir acheté le produit Glovii.



Le mode d'emploi avec les conditions de garantie de votre appareil disponible en version électronique dans notre Centre de Téléchargement à l'adresse: www.manuals.glovii.com.

Dziękujemy za zakup produktu Glovii.



Instrukcja obsługi wraz z warunkami gwarancji dla Państwa urzędzenia dostępna jest w wersji elektronicznej w naszym Centrum Pobierania na: www.manuals.glovii.com.

Gracias por comprar el producto Glovii.



El manual del usuario del dispositivo y los términos de garantía están disponibles en versión electrónica en nuestro Centro de descargas en: www.manuals.glovii.com.

Grazie per aver acquistato il prodotto Glovii.



Il manuale d'uso del dispositivo e le condizioni di garanzia sono disponibili in versione elettronica nel nostro Centro download presso: www.manuals.glovii.com.

Obrigado pela compra do produto Glovii.



O manual do usuário do dispositivo e os termos de garantia estão disponíveis em versão eletrônica em nosso Centro de Download em: www.manuals.glovii.com.

Благодарим вас за покупку продукта Glovii.



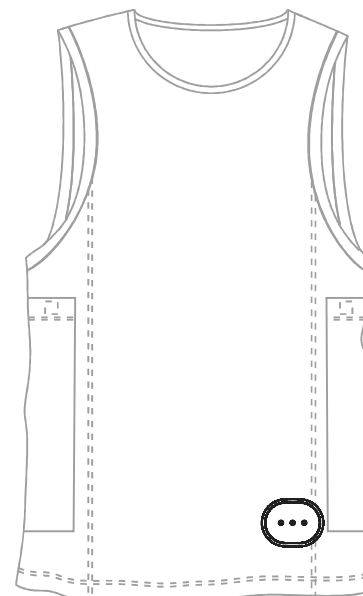
Обратите внимание, что руководство по обслуживанию и условия гарантии Вашего устройства доступны в электронном виде в нашем центре скачивания по адресу: www.manuals.glovii.com.



www.manuals.glovii.com

Instrukcja obsługi

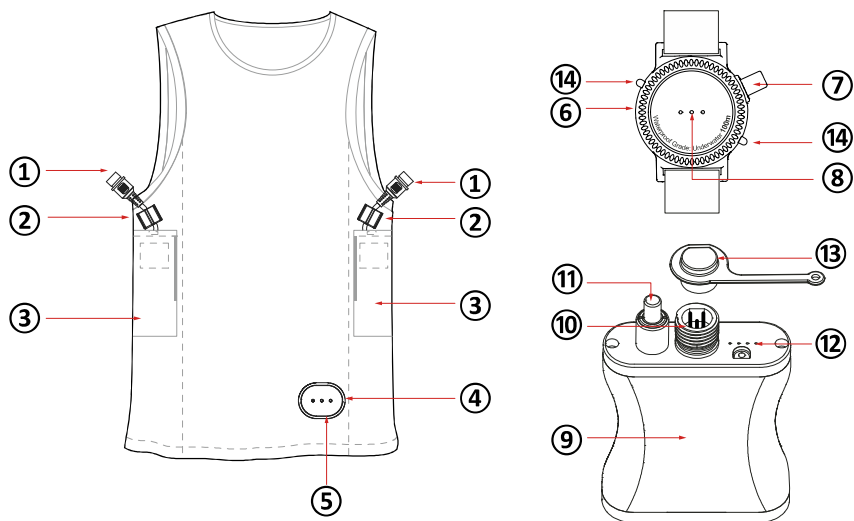
Ogrzewana kamizelka do sportów wodnych



Model: GMV1 / GMV2

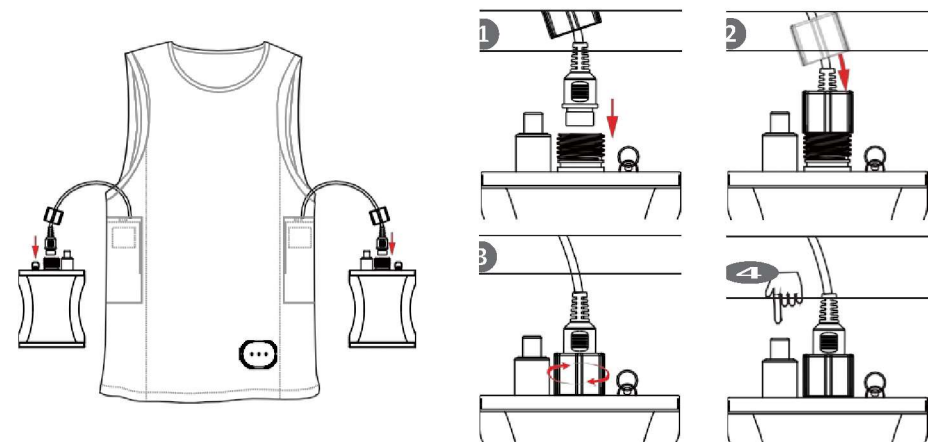


Stay warm with one button



- ① Złącze wejściowe
- ② Nakrętka
- ③ Kieszon na baterię
- ④ Odbiornik
- ⑤ Wskaźnik LED poziomu ciepła
- ⑥ Pilot zdalnego sterowania z opaską na nadgarstek
- ⑦ Przycisk poziomu ogrzewania (Kontrola poziomu ciepła)
- ⑧ Kontrolki poziomu ciepła
- ⑨ Akumulator litowo-jonowy
- ⑩ Złącza akumulatora (wejście i wyjście)
- ⑪ Przycisk włączania/wyłączania akumulatora
- ⑫ Wskaźnik LED pojemności akumulatora
- ⑬ Wodoodporna pokrywa akumulatora
- ⑭ Terminal ładowania

Zawartość opakowania:



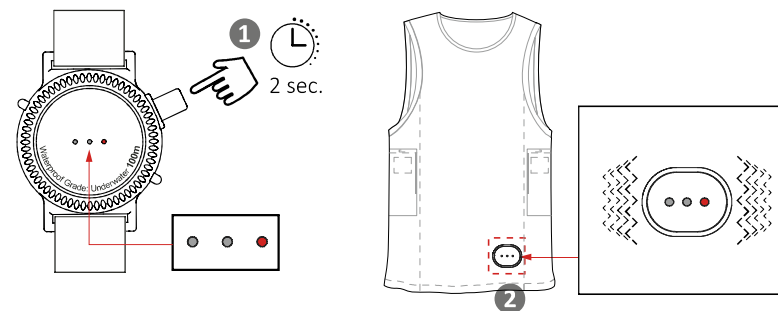
Ostrzeżenie: Dokręcić nakrętkę, aby uniknąć uszkodzeń spowodowanych przesiąkaniem wody.

- ① Włóż wtyczkę do akumulatora.
- ② Przesuń nakrętkę w kierunku złącza.
- ③ Obróć nakrętkę, aby dokręcić
- ④ **Włączanie baterii: naciśnij i przytrzymaj przycisk baterii przez 2 sekundy, aby włączyć baterię.**

Krok 2. Obsługa

A. Włączanie kombinezonu:

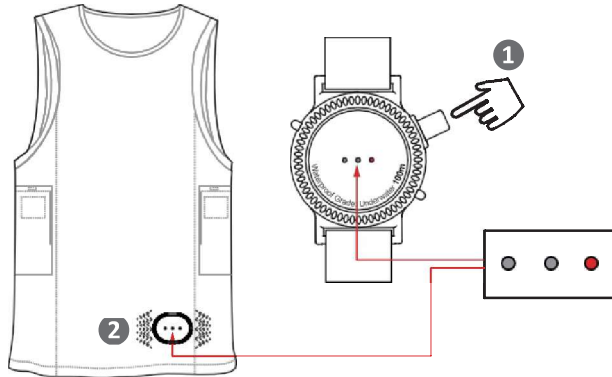
- ① Na pilocie z opaską na rękę **naciśnij i przytrzymaj przycisk przez 2 sekundy**, dopóki nie wskaże 1 diody LED (niski poziom ciepła)
- ② Kombinezon jednocześnie wskaże 1 diodę LED i raz zawibruje.



3 Ładowanie pilota

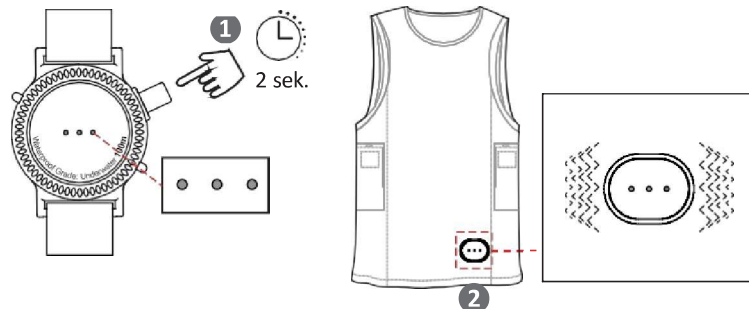
B. Regulacja poziomu ciepła:

- 1 Naciśnij przycisk na pilocie opaski, aby wybrać żądany poziom ogrzewania.
- 2 Dla każdego ustawienia pilot będzie podświetlony, a odbiornik będzie zarówno podświetlony, jak i wibrował:



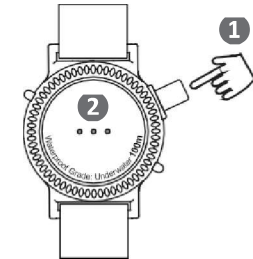
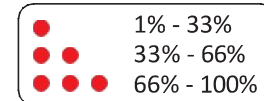
C. Wyłączenie:

- 1 Na pilocie z opaską na nadgarstek naciśnij i przytrzymaj przycisk przez 2 sekundy, aż zgaśnie wskaźnik świetlny
- 2 Wskaźnik LED na kombinezonie jednocześnie wyłączy się i zawibruje.



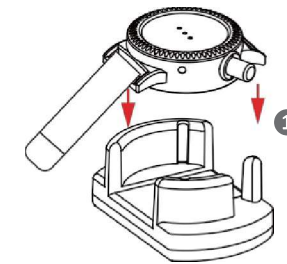
A. Sprawdzanie poziomu naładowania baterii pilota:

- 1 Na pilocie z opaską na nadgarstek kliknij przycisk jeden raz.
- 2 Dioda wskaźnika zacznie krótko migać, wskazując pozostały poziom naładowania:

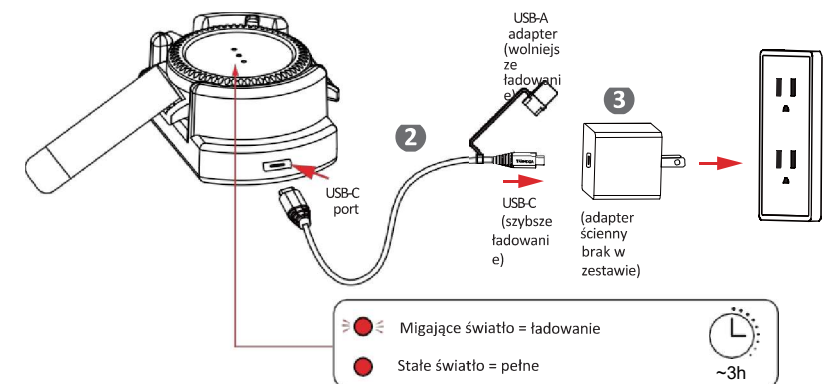


B. Ładowanie pilota:

- 1 Umieść pilota zdalnego sterowania z opaską na podstawce ładującej.



- 2 Podłącz stację ładującą za pomocą kabla ładującego USB-C.
- 3 Podłącz kabel ładujący USB-C do adaptera i podłącz do gniazdka elektrycznego.



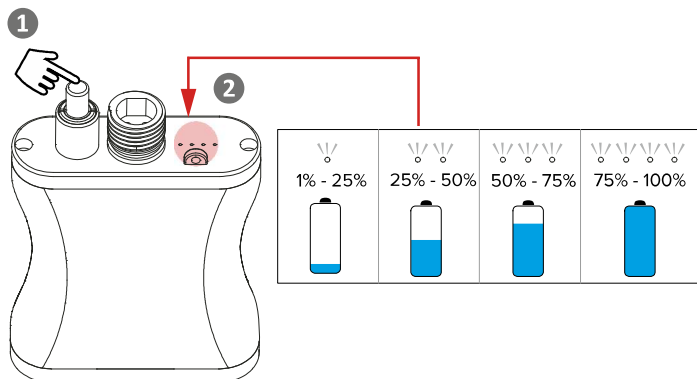
Wskazówka:

1. Gdy poziom naładowania pilota opaski osiągnie 30%, jedna z diod LED przestanie migać (pozostałe dwie diody LED będą nadal migać).
2. Przy 60% naładowania dwie diody LED przestaną migać (jedna dioda LED będzie migać).

4 Ładowanie baterii

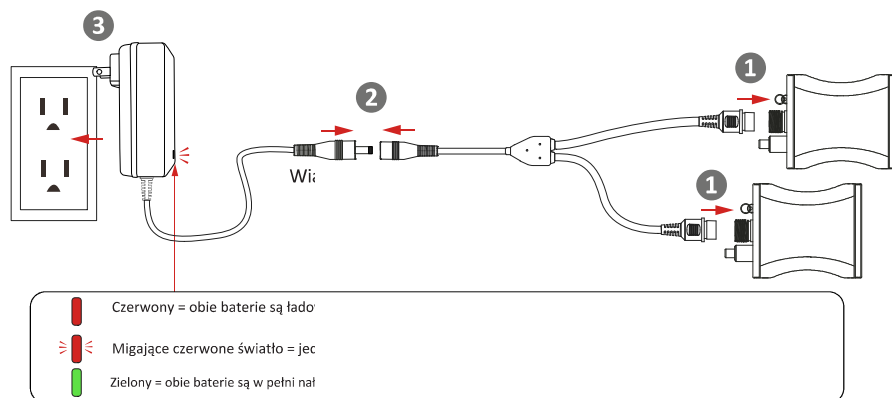
A. Sprawdzanie stanu baterii:

- 1 Na akumulatorze kliknij jeden raz przycisk
- 2 Dioda wskaźnika zacznie krótko migać, wskazując pozostały poziom naładowania:



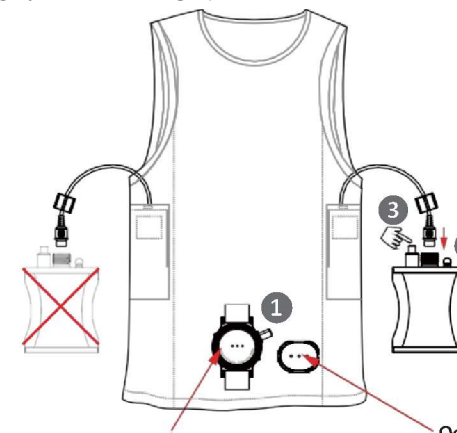
B. Ładowanie akumulatora

- 1 Podłącz akumulatory do
- 2 Podłącz wiązkę przewo
- 3 Podłącz ładowarkę do



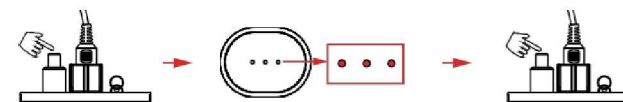
5 Parowanie opaski z pilotem

- A. Umieść pilota opaski na nadgarstku w niewielkiej odległości (6 cali) od odbiornika
- B. Podłącz JEDNĄ baterię do kombinezonu podczas parowania pilota. Nie podłączaj drugiej baterii do tego procesu.

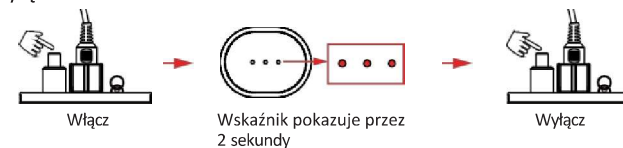


by

będą
indy.



Włącz akumulator. Kontrolki na odbiorniku będą świecić przez 2 sekundy.
Wyłącz akumulator.

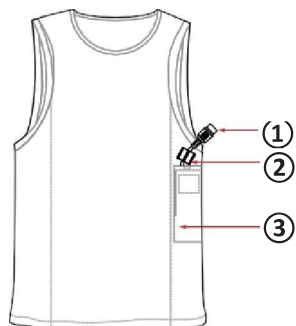


3: Włącz akumulator. Kontrolki na odbiorniku będą migać, wskazując, że parowanie zostało zakończone.

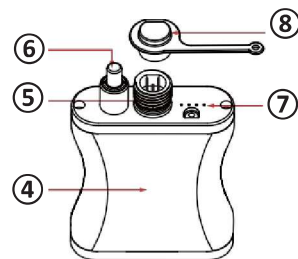
Wskazówka: Jeśli parowanie nie powiedzie się, powtórz powyższe kroki.



1 Przegląd produktów



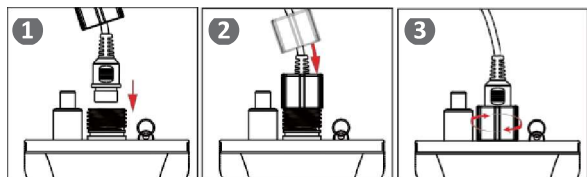
- ① Złącze wejściowe
 - ② Nakrętka
 - ③ Kieszon na baterię
- Akumulator litowo-jonowy



- ④ Złącza akumulatora (wejście i wyjście)
- ⑤ Złącza akumulatora (wejście i wyjście)
- ⑥ Przycisk włączania/wyłączania akumulatora
- ⑦ Wskaźnik LED pojemności akumulatora
- ⑧ Wodoodporna pokrywa akumulatora

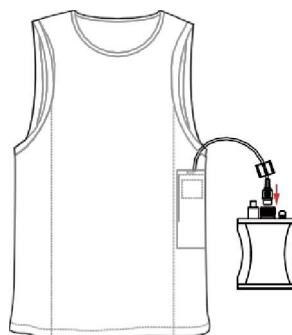
2 Podręcznik użytkownika

Krok 1. Podłącz akumulator przed wejściem do wody



Ostrzeżenie: Dokręć nakrętkę, aby uniknąć uszkodzeń spowodowanych przesiąkaniem wody.

- ① Włóż wtyczkę do akumulatora.
- ② Przesuń nakrętkę w kierunku złącza.
- ③ Obróć nakrętkę, aby dokręcić



Krok 2. Włączanie/wyłączanie baterii

A. Aby włączyć kombinezon, **naciśnij i przytrzymaj** przycisk akumulatora przez **2 sekundy**. Zaświecą się kontrolki akumulatora.

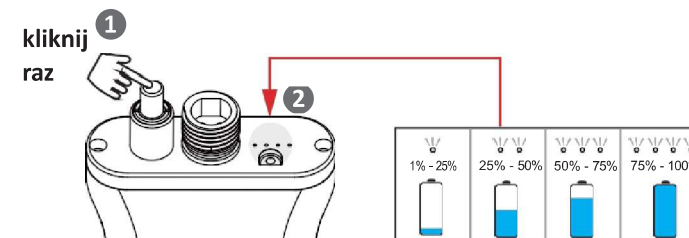
B. Aby wyłączyć kombinezon, **naciśnij i przytrzymaj** przycisk akumulatora przez **2 sekundy**. Kontrolki akumulatora wyłączą się.



3 Ładowanie akumulatora

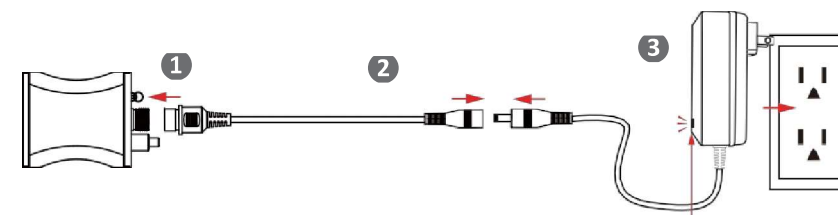
A. Sprawdzanie stanu baterii:

- ① Na akumulatorze kliknij jeden raz przycisk
- ② Dioda wskaźnika zacznie krótko migać, wskazując pozostały poziom naładowania:



B. Ładowanie akumulatorów:

- ① Podłącz akumulatory do wiązki ładującej.
- ② Podłącz wiązkę przewodów do ładowarki.
- ③ Podłącz ładowarkę do gniazdka elektrycznego.



■ Czerwony = ładowanie
■ Zielony = w pełni naładowany

Ważne środki ostrożności (najlepsze praktyki)

Po każdym użyciu:

1. **Dokładnie wypłucz i wyczyść cały sprzęt** (w tym baterię, kombinezon i pilota zdalnego sterowania) **śłodką wodą** i natychmiast wysusz na powietrzu. Jest to ważny krok w celu uniknięcia korozji spowodowanej wodą morską i usunięcia wszelkich osadów soli z elementów grzewczych.
2. **Zakryj wszystkie złącza akumulatora nasadką ochronną**, aby zapobiec utlenianiu metalowych końcówek złączy przez wodę morską.

Uwaga: Utlenianie złączy i kombinezonu wynikające z narażenia na działanie słonej wody **NIE** jest objęte gwarancją producenta.

Konserwacja:

1. Przed myciem należy zawsze wyjąć baterię.
2. Jeśli zdecydujesz się prać podkoszulek w pralce, pamiętaj, aby zamknąć wszystkie osłony ochronne i użyć dołączonego worka do prania. Prać w pralce wyłącznie w zimnej wodzie. Suszyć w suszarce bębnowej w niskiej temperaturze.

Wskazówki dotyczące rozwiązywania problemów

1. Jeśli bateria jest rozładowana, zapoznaj się z sekcją 4, aby naładować baterię.
2. Jeśli bateria pilota zdalnego sterowania jest rozładowana, należy wykonać czynności opisane w sekcji 3, aby naładować pilota zdalnego sterowania.
3. Jeśli opaska zdalnego sterowania nie kontroluje temperatury, należy ją ponownie sparować. Aby przeprowadzić parowanie, postępuj zgodnie z sekcją 5.
4. Jeśli kombinezon nie działa, należy zapoznać się z sekcjami 1, 2 i 3. Jeśli potrzebujesz dalszej pomocy, skontaktuj się z działem obsługi klienta (patrz ostatnia strona)

Mycie i pielęgnacja

Przed praniem należy **wyjąć baterię**. Użyj dołączonego **worka do prania**.



Delikatne pranie w pralce (z torbą na pranie)



Delikatne suszenie w pralce



Prać w pralce poniżej 86°F/ 30°C



Delikatne suszenie



Nie prasować



Nie wybielać



Nie czyścić chemicznie

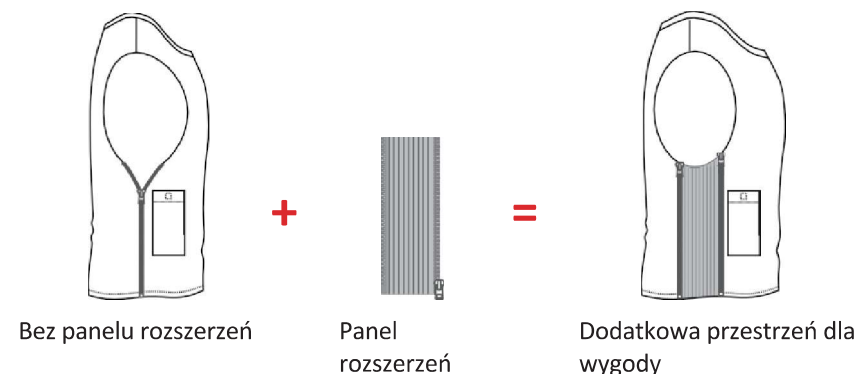
Ostrzeżenia

Nie zalecane dla dzieci i osób z problemami zdrowotnymi. Elementy grzewcze nigdy nie powinny mieć bezpośredniego kontaktu z nieosłoniętą skórą. W przypadku wystąpienia dyskomfortu należy natychmiast wyłączyć zasilanie.

Używaj wyłącznie akumulatora zalecanego przez producenta (nigdy nie używaj akumulatora o napięciu powyżej 12 V). Nie manipuluj przy przewodach ani złączach, aby uniknąć niebezpieczeństwa.

Instalacja (opcjonalnego) panelu rozszerzeń

Jeśli podkoszulek jest zbyt ciasny, możesz zainstalować panel przedłużający po prawej stronie talii, aby rozszerzyć talię.



manuals.glovii.com



info@glovii.com

Prodcent:
SUNEN Sp. z o.o.
81-530 Gdynia
ul. Wrocławska 114
Poland

Made in China

©2022
All rights reserved

