

PHILIPS

Wentylator
kolumnowy

Series 5000

CX5535



Instrukcja obsługi

Spis treści

1	Ważne	1
	Bezpieczeństwo	1
	Pola elektromagnetyczne (EMF)	4
	Recykling	4
2	Twój wentylator kolumnowy	5
	Opis produktu	5
	Przegląd elementów sterujących	6
	Przegląd pilota zdalnego sterowania	7
3	Czynności wstępne	8
	Montaż podstawy wentylatora	8
	Przy pierwszym użyciu pilota zdalnego sterowania	8
	Korzystanie z funkcji aromatu	9
4	Używanie wentylatora kolumnowego	10
	Włączanie i wyłączanie	10
	Tryb normalny: ręczna zmiana prędkości wentylatora	10
	Przełączanie trybu	11
	Korzystanie z funkcji wyłącznika czasowego	11
	Obrót	12
	Ustawianie blokady rodzicielskiej	13
	Korzystanie z funkcji włączania/wyłączania światła	13
5	Czyszczenie i konserwacja	13
6	Przechowywanie	14
7	Rozwiązywanie problemów	14
8	Gwarancja i pomoc techniczna	16

1 Ważne

Bezpieczeństwo

Przed rozpoczęciem korzystania z urządzenia zapoznaj się dokładnie z jego instrukcją obsługi. Instrukcję warto też zachować na przyszłość.

Niebezpieczeństwo

- Nie wolno dopuścić do dostania się płynów ani łatwopalnych detergentów do wnętrza urządzenia, gdyż może to doprowadzić do porażenia prądem i/lub pożaru.

Ostrzeżenie

- Urządzenie może być używane przez dzieci w wieku powyżej 8 lat oraz osoby z ograniczonymi zdolnościami fizycznymi, sensorycznymi lub umysłowymi, a także nieposiadające wiedzy lub doświadczenia w zakresie użytkowania tego typu urządzeń, pod warunkiem, że będą one nadzorowane lub zostaną poinstruowane na temat korzystania z tego urządzenia w bezpieczny sposób oraz zostaną poinformowane o potencjalnych zagrożeniach.
- Urządzenie powinno znajdować się w miejscu niedostępnym dla dzieci poniżej 3. roku życia, chyba że nad dzieckiem sprawowany jest stały nadzór.
- Dzieci nie mogą bawić się urządzeniem.
- Dzieci chcące pomóc w czyszczeniu i obsłudze urządzenia zawsze powinny to robić pod nadzorem dorosłych.
- Nie kładź żadnych przedmiotów przy wlocie i wylocie powietrza, aby nie blokować przepływu powietrza.
- Aby uniknąć porażenia prądem, obrażeń ciała lub pożaru, nie wkładaj do urządzenia palców, pałeczek ani innych przedmiotów.
- Nie używaj urządzenia w pobliżu instalacji gazowych i kominków.
- Nie rozpylaj wokół urządzenia palnych materiałów, takich jak środki owadobójcze lub zapachowe.
- Nie używaj, jeśli widoczne jest uszkodzenie urządzenia, wtyczki lub przewodu zasilającego.

- Nie używaj urządzenia, jeśli zostało ono upuszczone.
- Ze względów bezpieczeństwa wymiana uszkodzonego przewodu zasilającego musi zostać wykonana przez autoryzowane centrum serwisowe firmy Philips lub odpowiednio wykwalifikowaną osobę.
- OSTRZEŻENIE: nowe i zużyte baterie przechowuj poza zasięgiem dzieci. Połknięcie może spowodować oparzenia chemiczne, perforację tkanki miękkiej i śmierć. Poważne oparzenia mogą pojawić się w ciągu 2 godzin od połknięcia. Jeśli uważasz, że baterie mogły zostać połknięte lub włożone do wnętrza jakiegokolwiek części ciała, natychmiast skontaktuj się z lekarzem.
- OSTRZEŻENIE: zużyte baterie zutylizuj natychmiastowo, w bezpieczny sposób.

Ostrzeżenie

- Urządzenie nie może być umieszczone bezpośrednio pod gniazdkiem elektrycznym.
- Zawsze ustawiaj urządzenie i korzystaj z niego na suchej, stabilnej i płaskiej powierzchni.
- Nie używaj urządzenia w miejscach o wysokiej wilgotności, takich jak łazienka, toaleta, kuchnia, basen lub na zewnątrz.
- Nie siadaj ani nie stawaj na urządzeniu. Nie uderzaj urządzenia. Nie stawiaj żadnych przedmiotów na urządzeniu.
- Zawsze odłączaj urządzenie od zasilania przed przystąpieniem do jego przeniesienia, czyszczenia, wymiany filtra lub przeprowadzania innych czynności konserwacyjnych. Po zamontowaniu nie należy zdejmować osłon podczas użytkowania lub czyszczenia.
- Urządzenie jest przeznaczone wyłącznie do użytku domowego w normalnych warunkach pracy.
- Tego pilota zdalnego sterowania należy używać tylko z typami baterii wymienionymi w instrukcji obsługi.
- Nie należy ponownie ładować baterii.
- Produkt i baterie należy chronić przed ogniem i nie wystawiać ich na bezpośrednie działanie promieni słonecznych lub wysokich temperatur.

- Jeśli produkt nadmiernie się nagrzewa, emituje nieprzyjemny zapach lub zmienia kolor, należy zaprzestać korzystania z urządzenia i skontaktować się z firmą Philips.
- Nie należy umieszczać pilotów zdalnego sterowania i ich baterii w kuchenkach mikrofalowych lub na płytach indukcyjnych.
- Nie wolno modyfikować, przekłuwać, uszkadzać ani rozmontowywać pilota zdalnego sterowania lub baterii, aby nie dopuścić do przegrzania albo uwolnienia toksycznych lub niebezpiecznych substancji. Nie wolno doprowadzać do zwarcia, przeładowywać ani ładować baterii w odwrotnym ustawieniu.
- Jeśli baterie są uszkodzone lub nieszczelne, należy unikać kontaktu ze skórą lub z oczami. Jeśli się to jednak stanie, należy natychmiast dobrze przepłukać oczy lub skórę wodą i skontaktować się z lekarzem.
- Podczas pracy z bateriami upewnij się, że ręce, pilot zdalnego sterowania i baterie są suche.
- Włóż 2 baterie alkaliczne typu LR03-AAA-1,5 V z biegunami + i - w kierunkach wskazanych w komorze baterii lub uchwycie.
- Nie należy używać razem baterii różnych marek i typów, baterii nowych i zużytych oraz baterii o różnych kodach daty.
- Wyjmij baterie z pilota zdalnego sterowania, jeśli nie będzie używany przez dłuższy czas.
- Aby uniknąć przypadkowego zwarcia baterii po ich wyjęciu, nie należy dopuszczać do kontaktu styków baterii z metalowymi przedmiotami (np. monetami, spinkami do włosów, pierścionkami). Nie należy owijać baterii folią aluminiową. Przed wyrzuceniem baterii należy owinać je taśmą lub umieścić w plastikowym worku.
- Nie pozostawiaj rozładowanych baterii jednorazowych w pilocie zdalnego sterowania.
- Olejki eteryczne nie są dołączone do produktu. Olejki eteryczne należy kupić i używać ich w razie potrzeby.
- Przed wkropieniem olejków eterycznych do pojemnika na aromat upewnij się, że urządzenie jest odłączone od zasilania.
- Nie używaj substancji innych niż olejki eteryczne.

- Przed użyciem dokładnie przeczytaj i przestrzegaj instrukcji bezpieczeństwa i użytkowania olejku eterycznego.
- Sprawdź informacje o składnikach olejku eterycznego w porównaniu ze znanymi alergiami i wyklucz go z użycia, gdy jest to konieczne.
- Przed użyciem olejku eterycznego u niemowląt, kobiet w ciąży lub kobiet w okresie laktacji lub w przypadku problemów z oddychaniem skonsultuj się z lekarzem i postępuj zgodnie z zaleceniami.
- Jeśli podczas stosowania olejku eterycznego czujesz się źle lub czujesz podrażnienie lub dyskomfort, przestań go używać.

Pola elektromagnetyczne (EMF)

To urządzenie jest zgodne z obowiązującymi normami i przepisami dotyczącymi narażenia na działanie pól elektromagnetycznych.

Recykling

Symbol przekreślonego kontenera na odpady, oznacza, że produkt podlega selektywnej zbiórce zgodnie z Dyrektywą 2012/19/UE i informuje, że sprzęt po okresie użytkowania, nie może być wyrzucony z innymi odpadami gospodarstwa domowego. Użytkownik ma obowiązek oddać go do podmiotu prowadzącego zbieranie zużytego sprzętu elektrycznego i elektronicznego, tworzącego system zbierania takich odpadów - w tym do odpowiedniego sklepu, lokalnego punktu zbiórki lub jednostki gminnej. Zużyty sprzęt może mieć szkodliwy wpływ na środowisko i zdrowie ludzi z uwagi na potencjalną zawartość niebezpiecznych substancji, mieszanin oraz części składowych. Gospodarstwo domowe spełnia ważną rolę w przyczynianiu się do ponownego użycia i odzysku surowców wtórnych, w tym recyklingu zużytego sprzętu. Na tym etapie kształtuje się postawy, które wpływają na zachowanie wspólnego dobra jakim jest czyste środowisko naturalne.

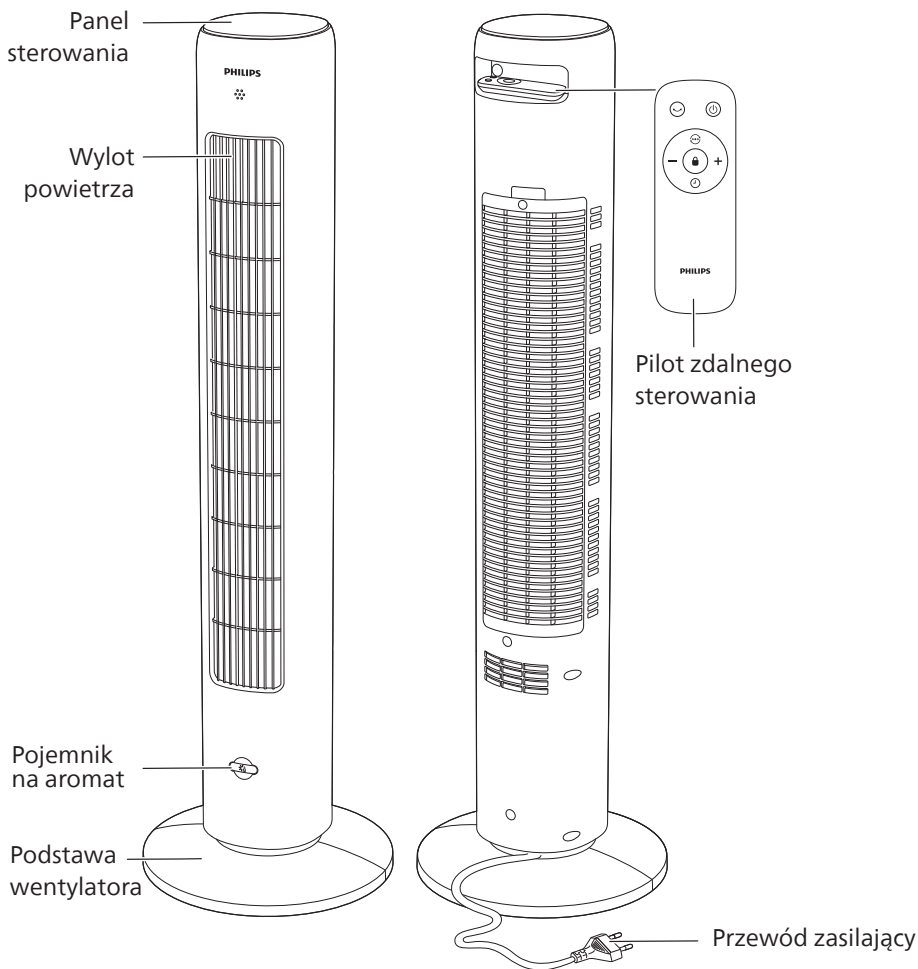


2 Twój wentylator kolumnowy

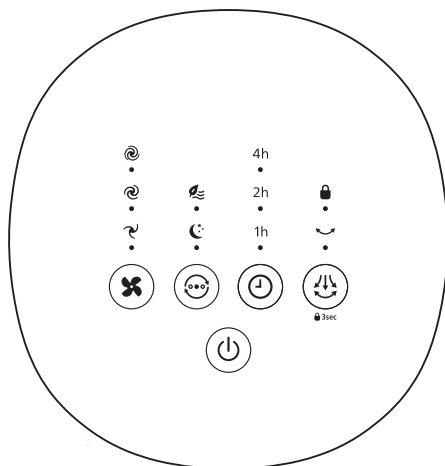
Gratulujemy zakupu i witamy wśród klientów firmy Philips!

Aby w pełni skorzystać z obsługi świadczonej przez firmę Philips, zarejestruj swój produkt na stronie www.philips.com/welcome.

Opis produktu



Przegląd elementów sterujących



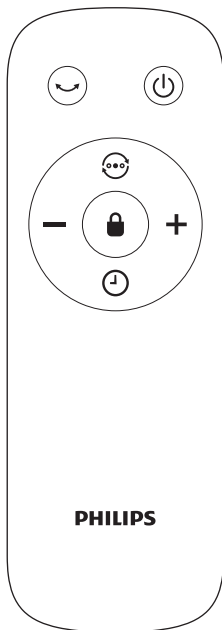
Przyciski sterowania


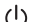




	Przycisk prędkości wentylatora		Przycisk przełącznika trybów
	Przycisk zegara		Przycisk obrotu
	Wyłącznik zasilania		

Panel wyświetlacza

	Prędkość wentylatora 1		Prędkość wentylatora 2
	Prędkość wentylatora 3		Cichy tryb nocny
	Tryb wiatru naturalnego	1h	Zegar programowany – 1 godz.
2h	Zegar programowany – 2 godz.	4h	Zegar programowany – 4 godz.
	Wskaźnik obrotu		Zabezpieczenie przed dziećmi

Przegląd pilota zdalnego sterowania



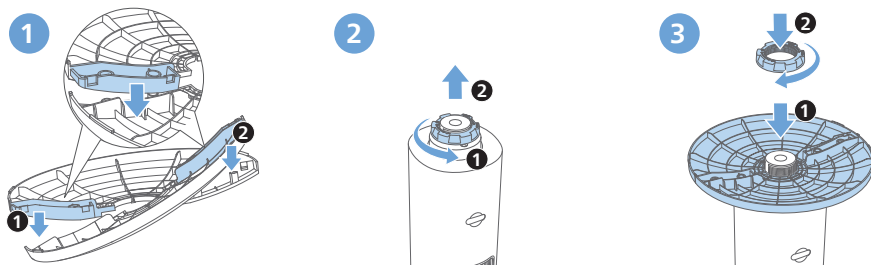
	Przycisk obrotu		Wyłącznik zasilania
	Przycisk przełącznika trybów		Przycisk zegara
	Przycisk blokady rodzicielskiej		Przycisk wyboru prędkości wentylatora

3 Czynności wstępne

Montaż podstawy wentylatora

Przed pierwszym użyciem należy usunąć wszystkie materiały opakowaniowe.

Uwaga: przed przystąpieniem do montażu filtra upewnij się, że wentylator jest odłączony od gniazdka elektrycznego.



- 1 Przytrzymaj dwie połowy podstawy w pozycji skrzyżowanej i bezpiecznie przykręć kołki w otworach.
- 2 Delikatnie odwrócić wentylator kolumnowy. Odkręć i zdejmij plastikową nakrętkę znajdującą się w dolnej części wentylatora kolumnowego.
- 3 Przymocuj podstawę do wentylatora kolumnowego. Mocno przykręć plastikową nakrętkę z powrotem.
- 4 Umieść wentylator kolumnowy prawą stroną do góry.

Przy pierwszym użyciu pilota zdalnego sterowania

Uwaga:

- Ryzyko uszkodzenia produktu! Gdy pilot zdalnego sterowania nie jest używany przez dłuższy czas, wyjmij z niego baterię.
- Bateria zawiera substancje chemiczne, dlatego należy je oddawać do specjalnych punktów zbiórki.



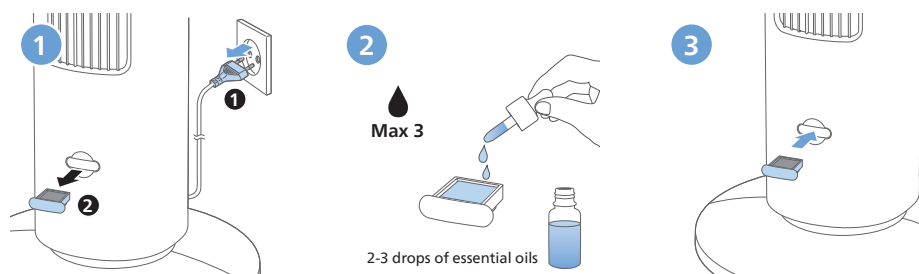
- 1 Otwieranie komory baterii

- 2 Włóż 2 baterie alkaliczne typu LR03-AAA-1,5 V zgodnie z polaryzacją (+/-) i z opisem.
- 3 Zamknij komorę baterii.

Korzystanie z funkcji aromatu

Uwagi:



- Olejki eteryczne nie są dołączone do produktu. Olejki eteryczne należy kupić i używać ich w razie potrzeby.
- Przed użyciem funkcji aromatu należy dokładnie zapoznać się z instrukcją obsługi olejków eterycznych.
- Przed wkropieniem olejków eterycznych do pojemnika na aromat upewnij się, że urządzenie jest odłączone od zasilania.
- Nie używaj substancji innych niż olejki eteryczne.
- Przed użyciem dokładnie przeczytaj i przestrzegaj instrukcji bezpieczeństwa i użytkowania olejku eterycznego.
- Sprawdź informacje o składnikach olejku eterycznego w porównaniu ze znanymi alergiami i wyklucz go z użycia, gdy jest to konieczne.
- Przed użyciem olejku eterycznego u niemowląt, kobiet w ciąży lub kobiet w okresie laktacji lub w przypadku problemów z oddychaniem skonsultuj się z lekarzem i postępuj zgodnie z zaleceniami.
- Jeśli podczas stosowania olejku eterycznego czujesz się źle lub czujesz podrażnienie lub dyskomfort, przestań go używać.
- Nie używaj funkcji aromatu w pobliżu niemowląt, kobiet w ciąży lub kobiet w okresie laktacji.



- 1 Wyjmij pojemnik na aromat z urządzenia.
- 2 Wlej 2–3 krople olejku eterycznego na dołączoną podkładkę aromatyzującą.
- 3 Umieść pojemnik na aromat z powrotem w urządzeniu.

4 Używanie wentylatora kolumnowego

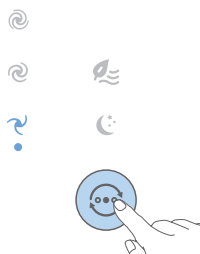
Włączanie i wyłączanie



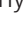

- 1 Podłącz wtyczkę do gniazdka elektrycznego.
- 2 Dotknij przycisku  na urządzeniu lub na pilocie zdalnego sterowania, aby włączyć wentylator kolumnowy. Urządzenie emituje sygnał dźwiękowy.
- 3 Dotknij przycisku  ponownie, aby wyłączyć wentylator kolumnowy.

Uwaga:




- Po działaniu nieprzerwanie przez 15 godzin wentylator kolumnowy zostanie automatycznie wyłączony w celu ochrony.

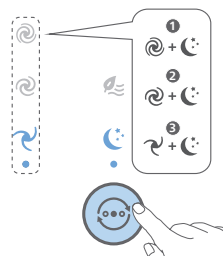
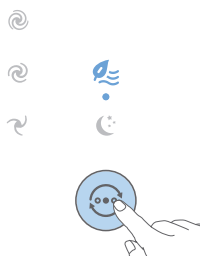
Tryb normalny: ręczna zmiana prędkości wentylatora




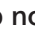

Możesz wybrać prędkość wentylatora 1 , prędkość wentylatora 2  lub prędkość wentylatora 3 , dotykając przycisku  na urządzeniu lub ręcznie naciskając przycisk +/- na pilocie zdalnego sterowania.





Przełączanie trybu

- Dotknij przycisku , aby przełączać między trybem wiatru naturalnego () , cichym trybem nocnym () i ręcznym ustawieniem prędkości wentylatora.




Tryb wiatru naturalnego (): reguluje zmiennie prędkość wentylatora, imitując naturalny przepływ powietrza i wypełnia pokój orzeźwiajączą bryzą.

Cichy tryb nocny ( + ): oddychaj chłodnym powietrzem podczas niezmaconego snu dzięki cichemu trybowi nocnemu. Ten tryb stopniowo zmniejsza prędkość wentylatora do najniższego ustawienia w ciągu 30 minut, pomagając w naturalny sposób zasnąć i jednocześnie oszczędzać energię.

W tym trybie można również wybrać prędkość wentylatora 1 , prędkość wentylatora 2  lub prędkość wentylatora 3 , dotykając przycisku  w zależności od preferencji.

Korzystanie z funkcji wyłącznika czasowego

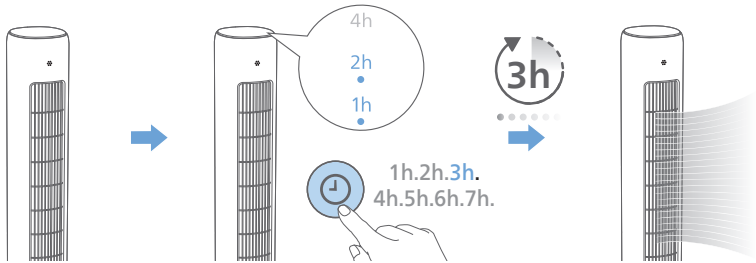
Gdy wentylator kolumnowy jest włączony/wyłączony, dotknij przycisku  kilkakrotnie, aby ustawić wyłącznik czasowy na czas od 1 do 7 godzin. Po zakończeniu działania wyłącznika czasowego wentylator kolumnowy zostanie wyłączony lub zacznie działać automatycznie.

1 godzina	2 godz.	3 godz.	4 godz.	5 godz.	6 godz.	7 godz.
1h 2h 4h	1h 2h 4h	1h 2h 4h	1h 2h 4h	1h 2h 4h	1h 2h 4h	1h 2h 4h
● ○ ○	○ ● ○	● ● ○	○ ○ ●	● ○ ●	○ ● ●	● ● ●

Po zakończeniu działania ustawionego wyłącznika czasowego:

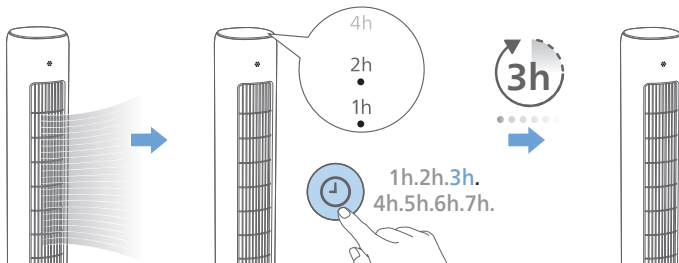
Gdy wentylator kolumnowy jest wyłączony

- Wentylator kolumnowy zostanie włączony automatycznie.






Gdy wentylator kolumnowy jest włączony

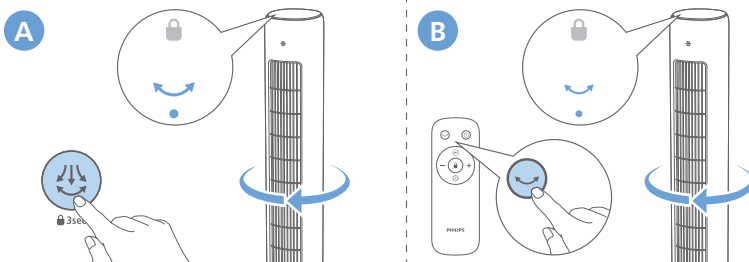
- Wentylator kolumnowy zostanie wyłączony automatycznie.





Obrót

Dotknij przycisku  na urządzeniu lub naciśnij przycisk  na pilocie zdalnego sterowania, aby włączyć funkcję obrotu wentylatora kolumnowego.

↳ Wskaźnik  zacznie świecić.

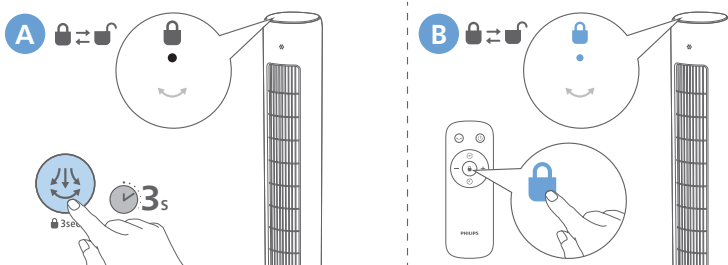


Ustawianie blokady rodzicielskiej


Dotknij i przytrzymaj  przez 3 sekundy na urządzeniu lub naciśnij przycisk  na pilocie zdalnego sterowania, aby włączyć blokadę rodzicielską.

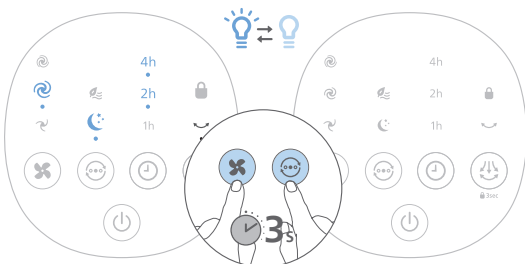
↳ Wskaźnik  zacznie świecić.

↳ Wszystkie pozostałe przyciski – z wyjątkiem wyłącznika – nie odpowiadają.



Korzystanie z funkcji włączania/wyłączania światła

Możesz dotknąć i przytrzymać przyciski  i  przez 3 sekundy, aby włączyć lub wyłączyć światło panelu wyświetlacza.



5 Czyszczenie i konserwacja

Uwaga:

- Zanim zaczniesz czyścić urządzenie, zawsze wyjmij wtyczkę z gniazdka elektrycznego.
- Nigdy nie zanurzaj urządzenia w wodzie ani innym płynie.
- Do czyszczenia urządzenia nie używaj ściernych, żrących ani łatwopalnych środków czyszczących.

Regularnie czyść zewnętrzną część wentylatora kolumnowego, aby zapobiec gromadzeniu się kurzu.

- Do czyszczenia części zewnętrznej oraz wylotu powietrza urządzenia używaj miękkiej, suchej szmatki.

6 Przechowywanie

- 1 Wyłącz urządzenie i wyjmij jego wtyczkę z gniazdka elektrycznego.
- 2 Wyczyść urządzenie.
- 3 Przechowuj urządzenie w chłodnym i suchym miejscu.
- 4 Zawsze dokładnie umyj ręce po czyszczeniu.

7 Rozwiązywanie problemów

W tym rozdziale opisano najczęstsze problemy, z którymi można się zetknąć, korzystając z urządzenia. Jeśli poniższe wskazówki okażą się niewystarczające do rozwiązania problemu, skontaktuj się z Centrum Obsługi Klienta w swoim kraju.

Problem	Możliwe rozwiązanie
Wentylator kolumnowy nie włącza lub nie wyłącza się.	<ul style="list-style-type: none">• Jeśli nie można włączyć urządzenia, sprawdź, czy zasilacz jest podłączony prawidłowo lub spróbuj podłączyć go do innego gniazdka elektrycznego.• Jeśli nie można wyłączyć urządzenia lub zmienić trybu, sprawdź, czy blokada rodzicielska nie jest włączona. Gdy blokada rodzicielska jest włączona, urządzenie nie odpowiada na polecenia wprowadzane za pomocą panelu sterowania ani pilota, dopóki blokada nie zostanie wyłączona. Możesz przytrzymać przycisk obrotu przez 3 sekundy na panelu sterowania lub przycisk blokady na pilocie zdalnego sterowania.• Jeśli urządzenie nadal nie działa, skontaktuj się z lokalnym Centrum Obsługi Klienta w swoim kraju.
Pilot zdalnego sterowania nie działa.	<ul style="list-style-type: none">• Sprawdź, czy blokada rodzicielska jest włączona w urządzeniu. Urządzenie nie reaguje na pilota zdalnego sterowania, gdy blokada rodzicielska jest włączona.• Sprawdź, czy baterie są zainstalowane prawidłowo w pilocie zdalnego sterowania lub wymień baterie na nowe.• Upewnij się, że pilot zdalnego sterowania jest skierowany do odbiornika sygnału urządzenia i usuń przedmioty, które mogą blokować sygnał.

Problem	Możliwe rozwiązanie
Nawiew powietrza z wentylatora kolumnowego jest niewystarczający lub bardzo słaby.	<ul style="list-style-type: none"> • Upewnij się, że urządzenie jest ustawione na najwyższą prędkość wentylatora, aby zapewnić maksymalną cyrkulację powietrza. Pozwól urządzeniu całkowicie rozprościć powietrze w całym pomieszczeniu, co może potrwać kilka minut. • Sprawdź, czy wszystkie kratki wlotu i wylotu powietrza są odsłonięte.
Wentylator kolumnowy wytwarza specyficzny zapach / zapach spalenizny.	<ul style="list-style-type: none"> • Na początku używania z urządzenia może wydobywać się zapach plastiku. Jest to normalne w przypadku nowego urządzenia. Jeśli jednak urządzenie wydziela zapach spalenizny, wyłącz je i natychmiast wyjmij wtyczkę z gniazdka elektrycznego, a następnie skontaktuj się z Centrum Obsługi Klienta w swoim kraju.
Mój wentylator kolumnowy jest zbyt głośny.	<ul style="list-style-type: none"> • Im wyższe ustawienie prędkości wentylatora w urządzeniu, tym głośniej będzie ono działać. Ustaw prędkość wentylatora na niższą, hałas zostanie zmniejszony. • Jeśli dźwięk wydawany przez urządzenie jest nieprawidłowy, skontaktuj się z Centrum Obsługi Klienta w swoim kraju. • Jeśli cokolwiek wpadnie do wylotu powietrza, może to również powodować głośny dźwięk. Natychmiast wyłącz urządzenie i wyjmij z urządzenia ten przedmiot.
Urządzenie działa głośno w trybie cichego uśpienia.	<ul style="list-style-type: none"> • Aby zoptymalizować wydajność chłodzenia w trybie cichego uśpienia, wentylator kolumnowy pracuje z wyższą prędkością przez pierwsze 30 minut, stopniowo zmniejszając prędkość wentylatora. Poziom hałas również zmniejsza się stopniowo. Można również wybrać najniższą prędkość wentylatora, aby zapewnić stały przepływ powietrza i niższy poziom hałasu.
Podstawa wentylatora kolumnowego jest chwiejna lub wibruje.	<ul style="list-style-type: none"> • Sprawdź, czy urządzenie znajduje się na płaskiej podłodze lub powierzchni. • Sprawdź, czy pod urządzeniem nie ma żadnych drobnych przedmiotów. • Sprawdź, czy podstawa urządzenia jest prawidłowo założona – przeczytaj rozdział „Montaż podstawy wentylatora”.

8 Gwarancja i pomoc techniczna

Firma Versuni oferuje dwuletnią gwarancję od daty zakupu tego produktu. Niniejsza gwarancja nie jest ważna, jeśli usterka jest spowodowana nieprawidłowym użytkowaniem lub niewłaściwą konserwacją. Nasza gwarancja nie wpływa na prawa użytkownika wynikające z prawa konsumenta. Aby uzyskać więcej informacji lub skorzystać z gwarancji, odwiedź naszą stronę internetową www.philips.com/support.

Informacje do identyfikacji urządzenia CX5535, do którego się one odnoszą			
Opis	Symbol	Wartość	Jednostka
Maksymalny przepływ wentylatora	F	37,3	m ³ /min.
Moc wyjściowa wentylatora	P	38,7	W
Wartość serwisowa	SV	1,0	(m ³ /min.)/W
Pobór mocy w trybie gotowości	P _{SB}	0,2	W
Poziom głośności wentylatora	L _{WA}	60	dB (A)
Maksymalna prędkość powietrza	C	4,1	m/s
Standard pomiaru wartości serwisowej	IEC60879:2019		
Więcej informacji można uzyskać, kontaktując się z firmą	DAP B.V. Tussendiepen 4 a, 9206AD Drachten, Holandia		



Philips i emblemat tarczy Philips są zastrzeżonymi znakami towarowymi firmy Koninklijke Philips N.V. i są używane na podstawie licencji. Ten produkt został wyprodukowany przez i jest sprzedawany na odpowiedzialność Versuni Holding B.V. oraz Versuni Holding B.V. jest gwarantem tego produktu. 2023 © Versuni Holding B.V.

CX5535_user manual_v1.0 (24/11/2023)

