



ROG STRIX XG259CMS

USER GUIDE

Wydanie pierwsze

Marzec 2024

Copyright © 2024 ASUSTeK COMPUTER INC. Wszelkie prawa zastrzeżone.

Reprodukowanie, przekazywanie, przepisywanie, zapisywanie w systemie odzysku lub tłumaczenie na jakikolwiek język jakiegokolwiek części niniejszego podręcznika, w tym opisanych w nim produktów i oprogramowania, w dowolnej formie i dowolnymi środkami, poza dokumentacją zachowaną przez kupującego w celu posiadania kopii zapasowej, jest zabronione bez wcześniejszej, wyraźnej, pisemnej zgody firmy ASUSTeK COMPUTER INC. ("ASUS").

Gwarancja na produkt lub usługę serwisową zostanie przerwana w przypadku: (1) naprawy lub modyfikacji produktu, czy też wprowadzenia zmian w produkcie, chyba że taka naprawa, modyfikacje lub zmiany zostały pisemnie autoryzowane przez firmę ASUS; lub (2) jeśli numer seryjny produktu został odklejony lub go brakuje.

FIRMA ASUS DOSTARCZA NINIEJSZY PODRĘCZNIK W STANIE „TAKIM JAKI JEST”, BEZ ŻADNEGO RODZAJU GWARANCJI: JAWNEJ ANI DOROZUMIANEJ, W TYM M.IN. BEZ DOROZUMIANYCH GWARANCJI LUB WARUNKÓW Z TYTUŁU SPRZEDAŻY LUB PRZYDATNOŚCI W OKREŚLONYM CELU. W ŻADNEJ SYTUACJI FIRMA ASUS, ANI JEJ DYREKTORZY, KIEROWNICY, PRACOWNICY, CZY TEŻ PRZEDSTAWICIELE, NIE PONOSZĄ ODPOWIEDZIALNOŚCI ZA WSZELKIE BEZPOŚREDNIE, CELOWE, PRZYPADKOWE LUB WYNIKOWE SZKODY (W TYM SZKODY W WYNIKU UTRATY ZYSKÓW, UTRATY MOŻLIWOŚCI DZIAŁALNOŚCI, UŻYTKOWANIA LUB UTRATY DANYCH, ZAKŁÓCENIA DZIAŁALNOŚCI ITP.), NAWET JEŚLI FIRMA ASUS ZOSTAŁA UPRZEDZONA O MOŻLIWOŚCI WYSTĄPIENIA TAKICH SZKÓD W WYNIKU DOWOLNEGO DEFektU LUB BŁĘDU W NINIEJSZYM PODRĘCZNIKU LUB PRODUKCIE.

SPECYFIKACJE I INFORMACJE ZAWARTE W NINIEJSZYM PODRĘCZNIKU SĄ PRZEZNACZONE WYŁĄCZNIE W CELACH INFORMACYJNYCH I MOGĄ ULEĆ ZMIANIE W DOWOLNYM CZASIE BEZ POWIADOMIENIA, ORAZ NIE POWINNY BYĆ ROZUMIANE JAKO ZOBOWIĄZANIE ZE STRONY FIRMY ASUS. FIRMA ASUS NIE PONOSI ODPOWIEDZIALNOŚCI ANI NIE PRZYJMUJE ZOBOWIĄZAŃ ZA JAKIEKOLWIEK BŁĘDY LUB NIEPRAWIDŁOWOŚCI, KTÓRE MOGĄ WYSTĄPIĆ W NINIEJSZYM PODRĘCZNIKU, W TYM ZA OPISANE W NIM PRODUKTY I OPROGRAMOWANIE.

Występujące w niniejszym podręczniku nazwy produktów i firm mogą ale nie muszą być zarejestrowanymi znakami handlowymi lub być objęte prawami autorskimi odpowiednich firm, oraz są używane wyłącznie w celu identyfikacji lub wyjaśnień na korzyść ich właściciela, bez zamierzenia naruszenia praw.

Zawartość

Uwagi	iv
Informacje dotyczące bezpieczeństwa	vi
Obsługa i czyszczenie.....	vii
Takeback Services.....	viii
Informacje o produkcie dla etykiety energetycznej UE.....	viii
Rozdział 1: Wprowadzenie do produktu	
1.1 Witamy!	1-1
1.2 Zawartość opakowania.....	1-1
1.3 Opis monitora.....	1-2
1.3.1 Widok z przodu/boku	1-2
1.3.2 Widok z tyłu.....	1-3
1.3.3 Inne funkcje.....	1-4
Rozdział 2: Konfiguracja	
2.1 Montaż ramienia/podstawy monitora.....	2-1
2.2 Zarządzanie przewodami.....	2-1
2.3 Ustawianie monitora	2-2
2.4 Demontaż ramienia (do montażu ściennego VESA).....	2-3
2.5 Podłączanie przewodów.....	2-4
2.6 Włączanie monitora	2-4
Rozdział 3: Instrukcje ogólne	
3.1 Menu OSD (ang. On-Screen Display)	3-1
3.1.1 Ponowna konfiguracja.....	3-1
3.1.2 Informacje o funkcjach menu OSD	3-2
3.2 Podsumowanie specyfikacji	3-8
3.3 Wymiary zewnętrzne.....	3-10
3.4 Rozwiązywanie problemów (Często zadawane pytania).....	3-11
3.5 Obsługiwany tryb pracy	3-12

Uwagi

Oświadczenie FCC (Federalnej komisji łączności)

To urządzenie jest zgodne z sekcją 15 przepisów FCC. Urządzenie można obsługiwać w przypadku spełnienia dwóch następujących warunków:

- Niniejsze urządzenie nie może wywoływać szkodliwych zakłóceń, oraz
- Niniejsze urządzenie musi działać w warunkach wszelkich zakłóceń zewnętrznych, w tym takich, które mogą powodować niepożądane działanie.

To urządzenie zostało sprawdzone i spełnia ograniczenia dla urządzeń cyfrowych Klasy B, zgodnie z sekcją 15 przepisów FCC. Ograniczenia te zostały stworzone w celu zapewnienia stosownej ochrony przed szkodliwymi zakłóceniami w przypadku instalacji w budynkach mieszkalnych. Urządzenie to generuje, wykorzystuje i może emitować energię o częstotliwości radiowej i w przypadku zainstalowania oraz użytkowania niezgodnie z zaleceniami może powodować uciążliwe zakłócenia w łączności radiowej. Nie ma jednak gwarancji, że zakłócenia nie wystąpią w określonej instalacji. Jeśli niniejszy sprzęt będzie powodował szkodliwe zakłócenia w odbiorze radia lub telewizji, co można stwierdzić wyłączając i ponownie włączając sprzęt, zachęca się użytkownika do skorygowania zakłóceń przynajmniej w jeden z następujących sposobów:

- Ponowne ukierunkowanie lub przeniesienie anteny odbioru.
- Zwiększenie odległości pomiędzy urządzeniem a odbiornikiem.
- Podłączenie sprzętu do gniazda w obwodzie innym niż obwód, do którego jest podłączony odbiornik.
- Zasięgnięcie porady u sprzedawcy lub doświadczonego technika radiowego/telewizyjnego.



W celu zapewnienia zgodności z przepisami FCC do podłączania monitora do karty graficznej należy używać kabli ekranowanych. Dokonywanie zmian lub modyfikacji w niniejszym urządzeniu, bez wyraźnej zgody strony odpowiedzialnej za zapewnienie zgodności, może spowodować unieważnienie praw użytkownika do obsługi tego sprzętu.

Produkt zgodny z programem ENERGY STAR



ENERGY STAR to wspólny program amerykańskiej Agencji Ochrony Środowiska (EPA) i amerykańskiego Departamentu Energii, który pomaga nam wszystkim zaoszczędzić pieniądze i chronić środowisko poprzez energooszczędne produkty i praktyki.

Wszystkie produkty firmy ASUS oznaczone logo ENERGY STAR spełniają normę ENERGY STAR, a funkcja zarządzania energią jest w nich włączona domyślnie. Monitor i komputer są automatycznie ustawione na uśpienie po 10 i 30 minutach braku aktywności użytkownika. Aby wybudzić komputer, kliknij przycisk myszy lub naciśnij dowolny klawisz na klawiaturze. Na stronie <http://www.energystar.gov/powermanagement> można znaleźć szczegółowe informacje dotyczące zarządzania energią i jego korzyści dla środowiska. Ponadto strona <http://www.energystar.gov> zawiera szczegółowe informacje na temat wspólnego programu ENERGY STAR.



UWAGA: Energy Star NIE jest obsługiwany w systemach operacyjnych FreeDOS i Linux.

Oświadczenie kanadyjskiego Departamentu ds. Łączności (Department of Communications)

Niniejsze urządzenie cyfrowe nie przekracza ograniczeń Klasy B dotyczących emisji zakłóceń radiowych przez urządzenia cyfrowe, zgodnie z zarządzeniami dotyczącymi zakłóceń radiowych, wydanymi przez kanadyjski Departament ds. spraw Łączności.

Niniejsze urządzenie cyfrowe klasy B spełnia kanadyjską normę ICES-003.

This Class B digital apparatus meets all requirements of the Canadian Interference - Causing Equipment Regulations.

Cet appareil numérique de la classe B respecte toutes les exigences du Règlement sur le matériel brouilleur du Canada.

EAC

Informacje dotyczące bezpieczeństwa

- Przed skonfigurowaniem monitora należy dokładnie przeczytać całą, znajdującą się w opakowaniu dokumentację.
- Aby nie dopuścić do zagrożenia pożarem lub porażenia prądem elektrycznym, nigdy nie należy narażać monitora na działanie deszczu lub wilgoci.
- Nigdy nie należy otwierać obudowy monitora. Niebezpieczne wysokie napięcie wewnątrz monitora może spowodować poważne obrażenia fizyczne.
- W przypadku uszkodzenia źródła zasilania nie należy podejmować samodzielnych prób jego naprawy. Skontaktuj się z wykwalifikowanym technikiem serwisowym lub sprzedawcą.
- Przed rozpoczęciem korzystania z produktu upewnij się, że wszystkie przewody są prawidłowo podłączone i przewody zasilania nie są uszkodzone. W przypadku wykrycia uszkodzenia skontaktuj się niezwłocznie ze sprzedawcą.
- Szczeliny i otwory z tyłu, lub u góry obudowy zapewniają wentylację. Szczeliny nie należy zasłaniać. Produktu nie należy nigdy stawiać w pobliżu lub nad grzejnikiem lub źródłem ciepła, chyba że zapewniono odpowiednią wentylację.
- Ten monitor należy zasilać tylko prądem ze źródła zasilania o charakterystyce podanej na etykiecie. Jeśli nie jesteś pewny co do rodzaju źródła zasilania dostępnego w domu, skontaktuj się ze sprzedawcą lub lokalną firmą dostarczającą prąd.
- Używaj odpowiedniej wtyczki zasilającej, która spełnia lokalne, standardowe wartości zasilania.
- Nie przeciążaj listew zasilających oraz kabli przedłużających. Nadmierne obciążenie może doprowadzić do pożaru lub porażenia prądem elektrycznym.
- Unikaj kurzu, wilgotności i skrajnych temperatur. Nie stawiaj monitora w miejscu, w którym może zmoknąć. Umieść monitor na stabilnej powierzchni.
- Odłączaj urządzenie w trakcie burzy z wyładowaniami atmosferycznymi lub jeśli nie będzie używane przez dłuższy czas. Zapewni to ochronę monitora przed uszkodzeniem w wyniku skoków napięcia.
- Nigdy nie wciskaj do szczeliny w obudowie monitora przedmiotów ani nie rozlewaj na szczeliny te płynów.
- Aby zapewnić satysfakcjonujące działanie, używaj monitora tylko z wymienionymi na liście UL komputerami, które posiadają odpowiednio skonfigurowane gniazda oznaczone 100-240 V prądu przemiennego.
- W przypadku wystąpienia problemów technicznych z monitorem, skontaktuj się z wykwalifikowanym technikiem serwisowym lub danym sprzedawcą.
- Ustawienie kontrolki głośności oraz korektora na ustawienie inne niż środkowe może spowodować wzrost napięcia wyjściowego do słuchawek i zwiększenie poziomu ciśnienia akustycznego.

- Ten zasilacz jest przeznaczony wyłącznie do użytku z niniejszym monitorem, nie należy go używać w innym celu.
To urządzenie korzysta z jednego z poniższych źródeł zasilania:
- Producent: Delta Electronics Inc., Model: ADP-65GD B
- Należy się upewnić, że przewód zasilania jest podłączony do gniazda z przyłączem uziemiającym.
- Dostarczony zasilacz i/lub kabel zasilania, są przeznaczone wyłącznie do użytku z tym produktem. Nie stosować z innymi produktami.



Ten symbol przedstawiający przekreślony rysunek pojemnika na śmieci na kółkach, oznacza, że danego produktu (elektrycznego, elektronicznego sprzętu i zawierającej rtęć baterii guzikowej) nie należy wyrzucać wraz z odpadami komunalnymi. Sprawdź lokalne rozporządzenia dotyczące wyrzucania produktów elektronicznych.

Obsługa i czyszczenie

- Przed uniesieniem lub zmianą pozycji monitora najlepiej jest odłączyć kable i przewód zasilania. Ustawiając monitor, postępuj zgodnie z odpowiednimi technikami podnoszenia. Unosząc lub przenosząc monitor, chwytaj za jego krawędzi. Nie unosź wyświetlacza, trzymając za stojak lub przewód.
- Czyszczenie. Wyłącz monitor i odłącz przewód zasilania. Oczyść powierzchnię monitora przy pomocy gładkiej szmatki, niepozostawiającej włókien. Uporczywe plamy mogą być usuwane przy użyciu zwilżonej w łagodnym detergencie szmatki.
- Unikaj używania środków czyszczących zawierających alkohol lub aceton. Używaj środka czyszczącego przeznaczonego do użytku z monitorem. Nigdy nie przyskaj środkiem bezpośrednio na ekran. Mogłoby to spowodować kontakt środka czyszczącego z wnętrzem monitora i doprowadzić do porażenia prądem elektrycznym.

Na monitorze mogą wystąpić następujące symptomy:

- Podczas pierwszego użycia obraz na ekranie może migotać ze względu na naturę światła fluorescencyjnego. Aby migotanie zniknęło, należy wyłączyć i ponownie włączyć przełącznik zasilania.
- W zależności od używanego wzoru pulpitu, na jasność na ekranie może nie być idealnie równomierna.
- Jeśli ten sam obraz jest wyświetlany godzinami, po przełączeniu obrazu na ekranie może pozostać powidok poprzedniego ekranu. Powidok na ekranie będzie powoli znikał. Możesz też wyłączyć przełącznik zasilania na kilka godzin.
- Jeśli ekran stanie się czarny lub zacznie migać, lub jeśli nie możesz już więcej pracować na urządzeniu, skontaktuj się z danym sprzedawcą lub centrum serwisowym w celu rozwiązania problemu. Ekranu nie należy naprawiać we własnym zakresie!

Oznaczenia stosowane w niniejszym podręczniku



PRZESTROGA: Informacje mające na celu zapobieganie obrażeniom użytkownika podczas próby wykonania zadania.



OSTRZEŻENIE: Informacje mające na celu zapobieganie uszkodzeniom elementów urządzenia podczas próby wykonania zadania.



WAŻNE: Informacje, których **NALEŻY** przestrzegać w celu wykonania zadania.



UWAGA: Wskazówki i dodatkowe informacje, mające na celu pomoc w wykonaniu zadania.

Gdzie można znaleźć więcej informacji

Dodatkowe informacje i aktualizacje produktu i oprogramowania można znaleźć w poniższych źródłach.

1. Strony internetowe ASUS

Strony internetowe ASUS na całym świecie zapewniają zaktualizowane informacje dotyczące sprzętu i oprogramowania ASUS. Patrz <http://www.asus.com>

2. Opcjonalna dokumentacja

Opakowanie produktu może zawierać opcjonalne dokumenty, które mogły zostać dodane przez sprzedawcę. Dokumenty te nie są częścią standardowego opakowania.

3. Informacje o migotaniu

https://www.asus.com/Microsite/display/eye_care_technology/

Takeback Services

ASUS recycling and takeback programs come from our commitment to the highest standards for protecting our environment. We believe in providing solutions for our customers to be able to responsibly recycle our products, batteries and other components as well as the packaging materials.

Please go to <http://csr.asus.com/english/Takeback.htm> for detail recycling information in different region.

Informacje o produkcie dla etykiety energetycznej UE



XG259CMS

1.1 Witamy!

Dziękujemy za zakup monitora do gier ROG!

Najnowszy szerokoekranowy monitor LCD firmy ASUS zapewnia szerszy, jaśniejszy i krystalicznie czysty wyświetlacz oraz szereg funkcji podnoszących komfort oglądania obrazu.

Funkcje te gwarantują komfort oglądania i niezwykle odczucia wizualne za pośrednictwem monitora!

1.2 Zawartość opakowania

Sprawdź, czy w opakowaniu znajdują się:

- ✓ Monitor LCD
- ✓ Podstawa monitora
- ✓ Skrócona instrukcja obsługi
- ✓ Karta gwarancyjna
- ✓ Zasilacz
- ✓ Przewód zasilania
- ✓ Kabel DP (opcjonalny)
- ✓ Kabel HDMI (opcjonalny)
- ✓ Kabel USB Type-C (opcjonalny)
- ✓ Naklejka ROG



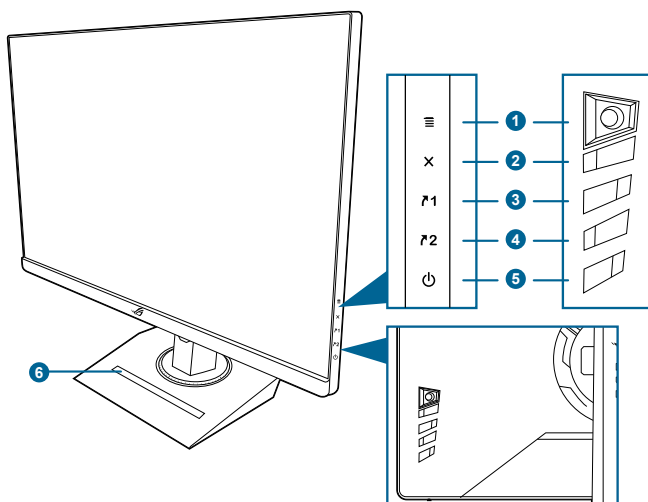
Jeśli dowolny z powyższych elementów jest uszkodzony lub go brak, skontaktuj się niezwłocznie z danym sprzedawcą.




W przypadku konieczności wymiany przewodu zasilającego lub kabla połączeniowego należy skontaktować się z działem obsługi klienta ASUS.

1.3 Opis monitora

1.3.1 Widok z przodu/boku



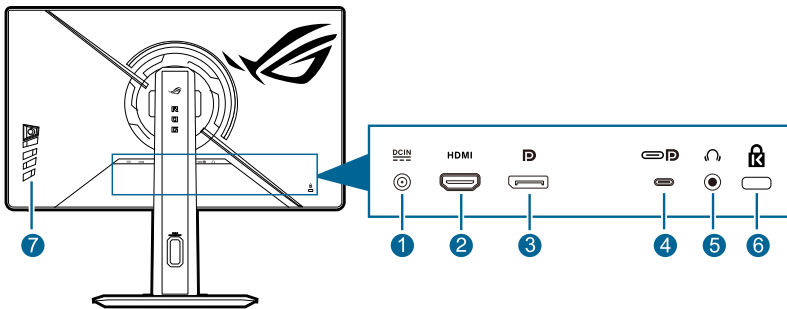
- ☰** Przycisk (⏏ 5-kierunkowy):
 - Włącza menu OSD. Włącza wybraną pozycję menu OSD.
 - Zwiększa/zmniejsza wartości lub przesuwa wybór w górę/w dół/w lewo/w prawo.
 - Włącza menu OSD po przejściu monitora w tryb gotowości lub wyświetleniu komunikatu „BRAK SYGNAŁU”.
 - Przesuń i przytrzymaj przycisk w dół przez ponad 5 sekund, aby włączyć/ wyłączyć funkcję blokady klawiszy.
- X** przycisk
 - Wychodzi z pozycji menu OSD.
 - Włącza menu OSD po przejściu monitora w tryb gotowości lub wyświetleniu komunikatu „BRAK SYGNAŁU”.
- ↶1** Przycisk skrótu 1:
 - Domyślnie: GamePlus.
 - Aby zmienić funkcję klawisza skrótu, przejdź do menu MyFavorite > Skróć > Skróć 1.
 - Włącza menu OSD po przejściu monitora w tryb gotowości lub wyświetleniu komunikatu „BRAK SYGNAŁU”.
- ↶2** Przycisk skrótu 2:
 - Domyślnie: GameVisual.

- Aby zmienić funkcję klawisza skrótu, przejdź do menu MyFavorite > Skrót > Skrót 2.
 - Włącza menu OSD po przejściu monitora w tryb gotowości lub wyświetleniu komunikatu „BRAK SYGNAŁU”.
5.  Przynisk/wskaźnik zasilania
- Włącza/wyłącza monitor.
 - Wyjaśnienie kolorów wskaźnika zasilania zostało przedstawione w poniższej tabeli.

Stan	Opis
Biały	WŁ.
Bursztynowy	Tryb gotowości/Brak sygnału
WYŁ.	WYŁ.

6. Uchwyt telefonu

1.3.2 Widok z tyłu



1. **Port wejścia DC-IN.** Port ten umożliwia podłączenie przewodu zasilania.
2. **Gniazdo HDMI.** Ten port służy do połączenia z urządzeniem zgodnym z HDMI 2.0.
3. **DisplayPort.** Ten port służy do połączenia z urządzeniem zgodnym z DisplayPort.
4. **USB 3.2 Gen 1 Type-C (obsługa trybu DP Alt).** Ten port służy do połączenia z urządzeniem zgodnym z DisplayPort/USB Type-C. Ten port służy także do połączenia z kablem przesyłania danych USB, z obsługą zasilania USB i dostarczania danych (w zależności od źródła sygnału).



Ten monitor jest zgodny z Super-Speed USB 3.2 Gen 1 (5Gbps). Port oferuje zasilanie 7,5W z napięciem wyjścia 5V/1,5A.

5. **Gniazdo słuchawek.** Port ten jest dostępny tylko po podłączeniu przewodu HDMI/DisplayPort/USB Type-C.
6. **Gniazdo blokady Kensington.**
7. **Przyciski sterowania.**

1.3.3 Inne funkcje

- HDR

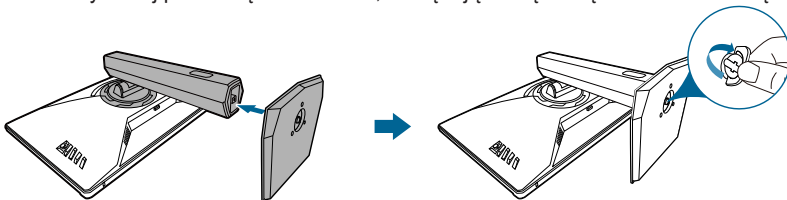
Monitor obsługuje format HDR. Po wykryciu treści HDR zostanie wyświetlony komunikat „WŁĄCZ HDR”.



Podczas wyświetlania treści HDR, niedostępne są następujące funkcje: **Ust. ELMB, GameVisual, Shadow Boost, Kontrast, ASCR, Filtr światła nieb., Przestrzeń kolorów, Temp. barwowa, Nasycenie, Sześciosiowe nasycenie, Gamma, Tryb oszcz. energii, DisplayPort 1.2.**

2.1 Montaż ramienia/podstawy monitora

1. Włóż podstawę do ramienia.
2. Przymocuj podstawę do ramienia, dokręcając dołączoną do zestawu śrubę.



Aby zapobiec uszkodzeniu monitora, zalecamy położenie na stole miękkiej szmatki.

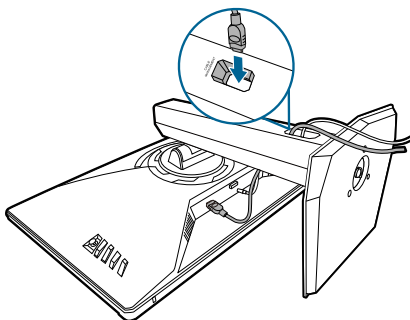


Rozmiar śruby podstawy: M6 x 15 mm.

2.2 Zarządzanie przewodami

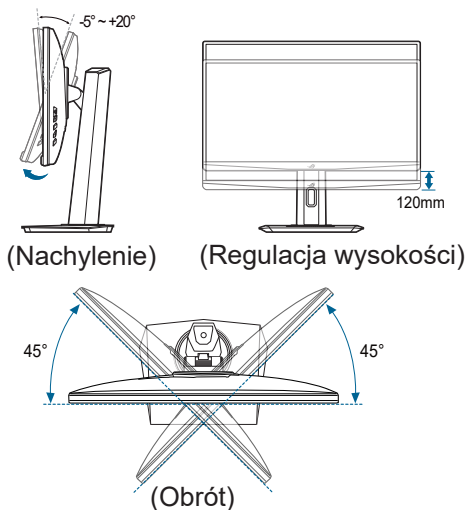
Kable można poprowadzić za pomocą otworu doprowadzenia kabli.

- Porządkowanie przewodów



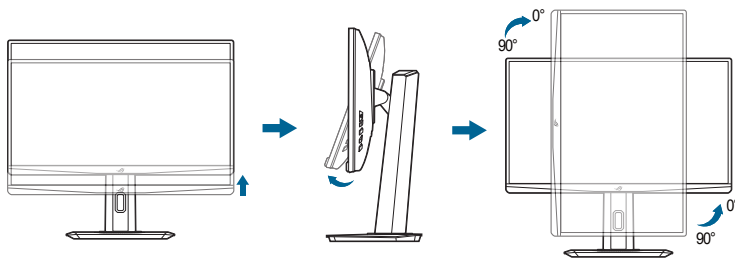
2.3 Ustawianie monitora

- Aby uzyskać optymalną jakość oglądania, zalecamy spojrzenie na monitor całościowo, a następnie ustawienie monitora pod najbardziej komfortowym kątem.
- Przytrzymaj stojak, aby zapobiec spadnięciu monitora podczas zmiany jego kąta nachylenia.
- Zalecana regulacja kąta to od $+20^\circ$ do -5° (w przypadku nachylenia)/od $+45^\circ$ do -45° (w przypadku obrotu)/120 mm (w przypadku regulacji wysokości)/ $\pm 90^\circ$ (w przypadku widoku pionowego).



Obracanie monitora

1. Unieś monitor do najwyższej pozycji.
2. Pochyl monitor pod maksymalnym kątem.
3. Obróć monitor w prawo lub w lewo pod wymaganym kątem.



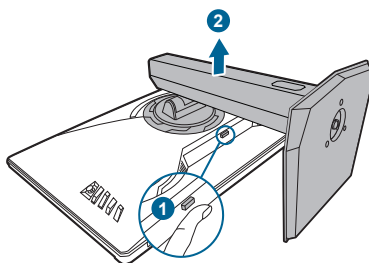
Podczas ustawiania kąta oglądania, monitor może ulegać lekkim wstrząsom. Jest to normalne.

2.4 Demontaż ramienia (do montażu ściennego VESA)

Odłączane ramię tego monitora zostało specjalnie zaprojektowane do montażu ściennego VESA.

Aby zdemontować ramię:

1. Połóż monitor na stole ekranem do dołu.
2. Naciśnij przycisk odłączania wspornika (ramię i podstawa) od monitora.



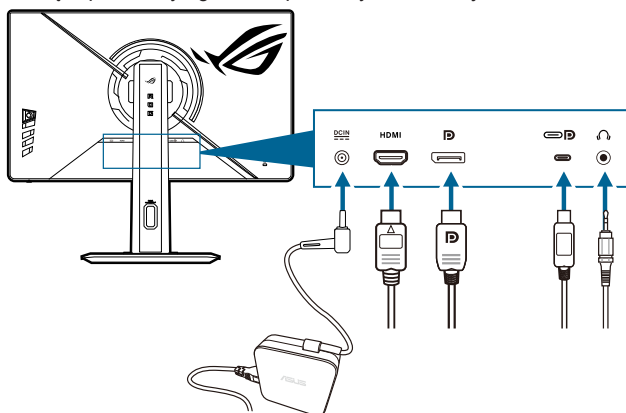
Aby zapobiec uszkodzeniu monitora, zalecamy położenie na stole miękkiej szmatki.



- Zestaw do montażu ściennego VESA (100 x 100 mm) kupuje się oddzielnie.
 - Należy używać tylko z uchwytem mocującym wyszczególnionym na liście UL przy minimalnej wadze/obciążeniu wynoszącym 22,7kg (Rozmiar śruby: M4 x 10 mm)
-

2.5 Podłączanie przewodów

Podłącz przewody zgodnie z poniższymi instrukcjami:



- **Aby podłączyć przewód zasilania:**
 - a. Podłącz zasilacz odpowiednio do wejścia prądu stałego monitora.
 - b. Podłącz jeden koniec przewodu zasilania do zasilacza, a drugi koniec do gniazda zasilania.
- **Aby podłączyć przewód HDMI/DisplayPort/USB Type-C:**
 - a. Podłącz jeden koniec przewodu HDMI/DisplayPort/USB Type-C do portu HDMI/DisplayPort/USB Type-C monitora.
 - b. Podłącz drugi koniec przewodu HDMI/DisplayPort/USB Type-C do portu HDMI/DisplayPort/USB Type-C komputera.





Po podłączeniu tych kabli, można wybrać wymagany sygnał z pozycji Input Select (Wybór wejścia) menu OSD.



W przypadku konieczności wymiany przewodu zasilającego lub kabla połączeniowego należy skontaktować się z działem obsługi klienta ASUS.

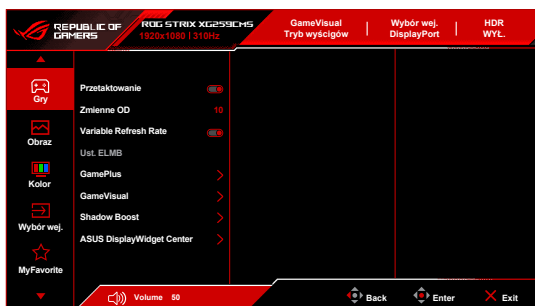
- **Aby korzystać z zestawu słuchawkowego:** podłącz przewód audio do gniazda słuchawek monitora.





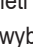
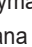


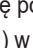
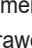





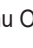

2.6 Włączanie monitora

Naciśnij przycisk zasilania . Na stronach 1-2 można znaleźć informacje o lokalizacji przycisku zasilania. Wskaźnik zasilania  zaświeci na biało, co będzie oznaczać, że monitor jest WŁĄCZONY.

3.1 Menu OSD (ang. On-Screen Display)

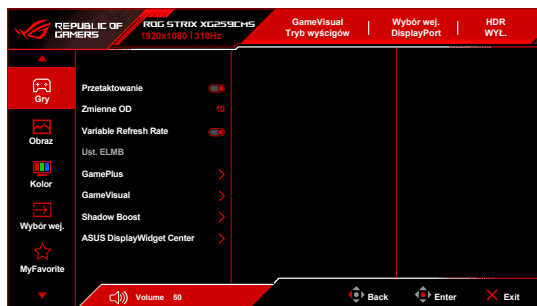
3.1.1 Ponowna konfiguracja



1. Naciśnij przycisk  () , aby aktywować menu OSD.
2. Przesuń przycisk  () w górę/w dół, aby przechodzić pomiędzy funkcjami. Podświetl wymaganą funkcję i naciśnij przycisk  () , aby ją aktywować. Jeśli wybrana funkcja ma podmenu, przesuń przycisk  () w górę/w dół, aby przechodzić pomiędzy funkcjami podmenu. Podświetl wymaganą funkcję podmenu i naciśnij przycisk  () lub przesuń przycisk  () w prawo, aby ją aktywować.
3. Przesuń przycisk  () w górę/w dół, aby zmienić ustawienia wybranej funkcji.
4. Aby wyjść z menu OSD i zapisać jego ustawienia, powtarzająco naciskaj przycisk  lub przesuwaj przycisk  () w lewo, aż do zakończenia wyświetlania menu OSD. Aby skonfigurować inne funkcje, powtórz kroki 1-3.

3.1.2 Informacje o funkcjach menu OSD

1. Gry



- **Przetaktowanie:** Monitor można przetaktować do maksymalnej częstotliwości odświeżania równej 310 Hz (tylko dla wejścia DisplayPort/USB-C).



Przetaktowanie może spowodować migotanie ekranu. Aby zredukować występowanie takich efektów, odłącz przewód DisplayPort i przy użyciu menu OSD monitora spróbuj ponownie z bezpieczniejszym ustawieniem Maks. częstotliwości odświeżania.

- **Zmienne OD:** Poprawia czas reakcji panelu LCD dla odcieni szarości.



Funkcja ta nie jest dostępna, gdy włączony jest tryb **ELMB SYNC**.

- **Variable Refresh Rate:** Umożliwia dynamiczne dostosowanie szybkości odświeżania w źródle sygnału graficznego obsługującego funkcję Variable Refresh Rate* w zależności od częstotliwości ramek typowych treści w celu wydajnego energetycznie, praktycznie wolnego od zacinań i charakteryzującego się niskim opóźnieniem aktualizowania obrazu.



- Funkcję ***Variable Refresh Rate** można tylko aktywować w zakresie 48 Hz–310 Hz.
- *Aby uzyskać informacje o obsługiwanych kartach graficznych oraz minimalnych wymaganiach systemowych komputera i sterownika, należy się skontaktować z producentami kart graficznych.

- **Ust. ELMB:**

- * **ELMB: ELMB** można tylko aktywować tylko wtedy, gdy **Zmienne Odświeżanie** jest **Wyt.**, a częstotliwość odświeżania wynosi 100Hz, 120Hz, 240Hz, 300Hz lub 310Hz. Funkcja ta pozwala na wyeliminowanie przerywania, braku ostrości i rozmazania ruchu podczas grania. Funkcja ta oferuje 5-stopniową regulację wyrazistości i pozycji.



Aby aktywować **ELMB**, najpierw należy wyłączyć funkcję **Variable Refresh Rate**.

- * **ELMB SYNC:** Umożliwia włączenie funkcji, gdy **Variable Refresh Rate** jest **Wl.** Funkcja ta pozwala na wyeliminowanie przerywania, braku ostrości i rozmazania ruchu podczas grania.
 - **GamePlus:** Funkcja GamePlus zapewnia zestaw narzędzi do stworzenia lepszego środowiska dla użytkowników grających w różne typy gier.
 - * **Licznik FPS:** Licznik FPS (klatek na sekundę) informuje o tym, jak płynnie działa gra.
 - * **Celownik:** Funkcja nakładania celownika umożliwia wybór jednej z 6 różnych opcji celownika, najbardziej dostosowanej do bieżącej gry.
 - * **Timer:** W lewym górnym rogu wyświetlacza, można ustawić timer, aby śledzić czas gry.
 - * **Stoper:** W lewym górnym rogu wyświetlacza, można ustawić stoper, aby śledzić czas gry.
 - * **Wyrównanie obrazu wyświetlacza:** Funkcja Wyrów. obr. wyświetl. umożliwia wyświetlenie z czterech stron ekranu linii wyrównujących, oferując łatwe i przydatne narzędzie służące do idealnego wyrównywania wielu monitorów.
 - **GameVisual:** Funkcja GameVisual umożliwia wygodny sposób wyboru jednego spośród wielu różnych trybów obrazu.
 - * **Tryb Sceneria:** Jest to najlepszy wybór do wyświetlania zdjęć scenerii przy użyciu technologii GameVisual™ Video Intelligence.
 - * **Tryb wyścigów:** Jest to najlepszy wybór do gry w wyścigi przy użyciu technologii GameVisual™ Video Intelligence.
 - * **Tryb kinowy:** Jest to najlepszy wybór do odtwarzania filmów przy użyciu technologii GameVisual™ Video Intelligence.
 - * **Tryb RTS/RPG:** Jest to najlepszy wybór do grania w gry RTS (gry strategiczne w czasie rzeczywistym)/RPG (gry z podziałem na role) przy użyciu technologii GameVisual™ Video Intelligence.
 - * **Tryb FPS:** Jest to najlepszy wybór do grania w gry FPS (strzelanki z perspektywy pierwszej osoby) przy użyciu technologii GameVisual™ Video Intelligence.
 - * **Tryb sRGB:** Jest to najlepszy wybór do oglądania zdjęć i grafiki z komputera.
 - * **Tryb MOBA:** Jest to najlepszy wybór do grania w wieloosobowe gry strategiczne online przy użyciu technologii GameVisual™ Video Intelligence.
 - * **Widok nocny:** Jest to najlepszy wybór do ciemnej scenerii gry przy użyciu technologii GameVisual™ Video Intelligence.
 - * **Tryb Użytkownik:** Więcej ustawień można skonfigurować w menu Kolor.
-
- W **trybie MOBA/Widok nocny**, użytkownik nie może konfigurować poniższych funkcji: **Nasylenie**.
 - W **trybie sRGB**, użytkownik nie może konfigurować poniższych funkcji: **Shadow Boost, Kontrast, ASCR, Filtr światła nieb., Przestrzeń kolorów, Temp. barwowa, Nasylenie, Gamma**.
-



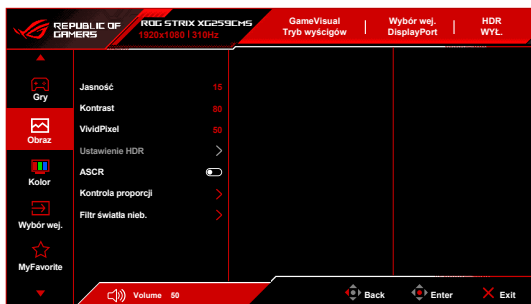
- **Shadow Boost:** Funkcja poprawiania ciemnych kolorów umożliwia dostosowanie krzywej gamma monitora, aby pogłębić ciemne odcienie na obrazie, aby ciemne sceny i obiekty były bardziej zauważalne.



Ta funkcja jest dostępna tylko w **trybie SRGB**.

- **ASUS DisplayWidget Center:** Wyświetla dla użytkownika kod QR w celu uzyskania dostępu do informacji o ASUS DisplayWidget Center.

2. Image



- **Jasność:** Zakres regulacji wynosi od 0 do 100.
- **Kontrast:** Zakres regulacji wynosi od 0 do 100.
- **VividPixel:** ta funkcja poprawia kontury wyświetlanego obrazu i powoduje wyświetlanie wysokiej jakości obrazu na ekranie.
- **Ustawienie HDR:** Obejmuje 3 tryby HDR, w tym **Gaming HDR, Cinema HDR i Console HDR**. Jasność HDR można regulować, gdy włączona jest funkcja Regulowana Jasność.



Podczas wyświetlania treści HDR, niedostępne są następujące funkcje: **Ust. ELMB, GameVisual, Shadow Boost, Kontrast, ASCR, Filtr światła nieb., Przestrzeń kolorów, Temp. barwowa, Nasycenie, Sześciosiowe nasycenie, Gamma, Tryb oszcz. energii, DisplayPort 1.2.**

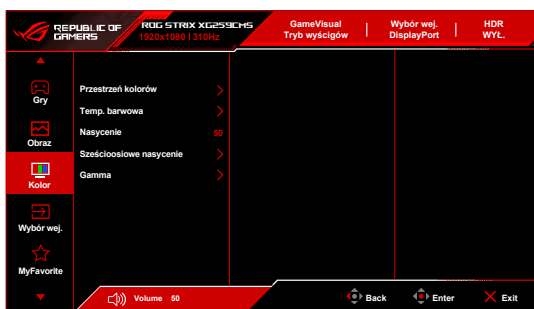
- **ASCR:** Umożliwia włączanie/wyłączanie funkcji ASCR (ASUS Smart Contrast Ratio).
- **Kontrola proporcji:** Dostosuj proporcje obrazu do **16:9** lub **Kwadrat**, aby korzystać z różnych scenariuszy gry.
 - * **16:9:** Wystarczy wybrać **Wypełnij** w opcji **Pełny**, aby uzyskać lepszy rozmiar gier FPS; lub można wybrać **Punkt po punkcie** w ustawieniach wyświetlania Windows.
 - * **Kwadrat:** Zapewnia wiele opcji proporcji kwadratu przy różnych rozmiarach ekranu, w tym **Pełny, Równoważność i Punkt po punkcie**.
- **Filtr światła nieb.:**
 - **WYŁ.:** Brak zmian.

- **Poziom 1~4:** im wyższy poziom, tym mniej rozproszonego światła niebieskiego. Po włączeniu Filtr światła nieb. zostaną automatycznie zaimportowane domyślne ustawienia Tryb wyścigów. Pomiędzy Poziom 1 a Poziom 3 użytkownik może konfigurować funkcję Jasność. Optymalnym ustawieniem jest Poziom 4. Ustawienie to jest zgodne z certyfikacją TUV w zakresie niskiego poziomu światła niebieskiego. Użytkownik nie może konfigurować ustawień funkcji Jasności.



- Aby zmniejszyć przemęczenie oczu, należy stosować się do poniższych wskazówek:
- Użytkownicy pracujący przez długie godziny przed wyświetlaczem powinni robić przerwy. Zaleca się krótkie przerwy (co najmniej 5 minut) po około godzinie ciągłej pracy przy komputerze. Krótkie i częste przerwy są bardziej efektywne niż jedna dłuższa przerwa.
- Aby zminimalizować przemęczenie oczu, należy regularnie odrywać wzrok od wyświetlacza, skupiając go na przedmiotach położonych w dużej odległości.
- Ćwiczenia oczu mogą pomóc w zmniejszeniu ich przemęczenia. Zalecamy częste powtarzanie ćwiczeń. Jeśli przemęczenie oczu nie ustaje, należy zasięgnąć porady lekarza. Ćwiczenia oczu: (1) Naprzemienne spoglądanie w górę i w dół (2) Powolne przewracanie oczami (3) Przesuwanie spojrzenia po przekątnej.
- Intensywne niebieskie światło może spowodować zmęczenie oczu i AMD (ang. Age-Related Macular Degeneration — zwyrodnienie plamki związane z wiekiem). Filtr światła niebieskiego redukuje 70% (maks.) szkodliwego światła niebieskiego w celu uniknięcia syndromu widzenia komputerowego CVS (ang. Computer Vision Syndrome).

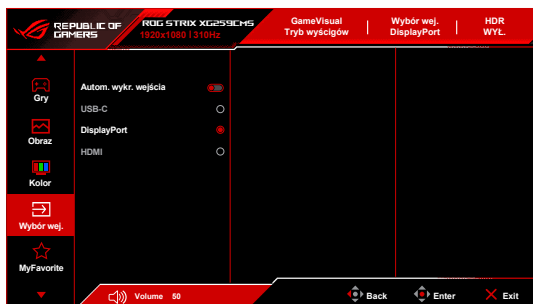
3. Kolor



- **Przestrzeń kolorów:** Wybiera przestrzeń kolorów dla koloru wyjścia monitora.
- **Temp. barwowa:** Obejmuje 8 trybów, włącznie z **4000K, 5000K, 6500K, 7500K, 8200K, 9300K, 10000K** i **Tryb Użytkownik**.
- **Nasycenie:** Zakres regulacji wynosi od 0 do 100.
- **Sześciocosiowe nasycenie:** Dostosowuje nasycenie dla barw R, G, B, C, M, Y.
- **Gamma:** Umożliwia wybór trybu koloru na **1,8, 2,0, 2,2, 2,4** lub **2,6**.

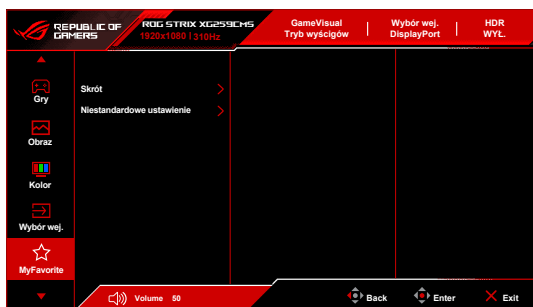
4. Wybór wejścia

Funkcja ta umożliwia wybór żądanego źródła wejścia.



- **Automatyczne wykrywanie wejścia:** Po włączeniu tej opcji system będzie automatycznie wybierał port we/wy, do którego ostatnio podłączano sprzęt.
- **USB-C/DisplayPort/HDMI:** Ręczny wybór źródła wejścia.

5. MyFavorite



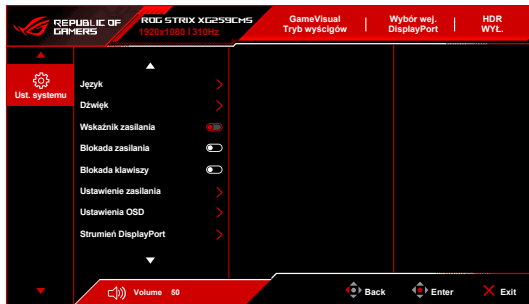
- **Skrót:**
 - **Skrót 1/Skrót 2:** Ustawia funkcje skrótów dla przycisków skrótów.




W przypadku wyboru lub aktywacji określonej funkcji przycisk skrót może nie być obsługiwany. Dostępne opcje funkcji: **GamePlus**, **GameVisual**, **Zmienne OD**, **Jasność**, **Wyciszenie**, **Shadow Boost**, **Kontrast**, **Wybór wejścia**, **Ustawienie HDR**, **Filtr światła nieb.**, **Temp. barwowa**, **Głośność (wyj. słuch.)**, **Niestandardowe ustaw.1 (Załaduj)**, **Niestandardowe ustaw.2 (Załaduj)**.

- **Niestandardowe ustawienie:** Powoduje załadowanie/zapisanie wszystkich ustawień monitora.

6. Ustawienia systemu



- **Język:** Dostępnych jest 23 języków do wyboru, w tym angielski, francuski, niemiecki, włoski, hiszpański, holenderski, portugalski, rosyjski, czeski, chorwacki, polski, rumuński, węgierski, turecki, uproszczony chiński, tradycyjny chiński, japoński, koreański, tajski, indonezyjski, perski, ukraiński, wietnamski.
- **Dźwięk:** umożliwia konfigurację ustawień powiązanych z dźwiękiem.
 - **Głośność (wyj. słuch.):** Zakres regulacji wynosi od 0 do 100.
 - **Wyciszenie:** włącza lub wyłącza dźwięk monitora.
- **Wskaźnik zasilania:** włącza/wyłącza wskaźnik LED zasilania.
- **Blokada zasilania:** Powoduje włączenie lub wyłączenie przycisku zasilania.
- **Blokada klawiszy:** Służy do wyłączenia klawiszy wszystkich funkcji. Przesuń przycisk  (5-kierunkowy) w dół i przytrzymaj przez ponad 5 sekund, aby anulować funkcję blokady klawiszy.
- **Ustawienie zasilania:**
 - **Tryb Standardowy:** Ustawienie trybu standardowego może spowodować większe zużycie energii.
 - **Tryb oszczędzania energii:** Tryb oszczędzania energii może powodować ograniczoną wydajność luminancji.
- **Ustawienia OSD:**
 - Umożliwia dostosowanie położenia menu OSD.
 - Umożliwia dostosowanie czasu zakończenia wyświetlania OSD poprzez wybór wartości od 10 do 120 sekund.
 - Dostosowuje Tło menu OSD, od ciemnego do przezroczystego.
 - Włącza lub wyłącza funkcję DDC/CI.
- **Strumień DisplayPort:** Zgodność z kartą graficzną. Wybierz **DisplayPort 1.2**, **DisplayPort 1.4** w zależności od wersji karty graficznej DP.
- **Informacje:** Wyświetla informacje o monitorze.
- **Wyzeruj wszystko:** Wybór „Tak” umożliwi przywrócenie ustawień domyślnych.

3.2 Podsumowanie specyfikacji


Rodzaj panelu	Wyświetlacz LCD TFT
Rozmiar panelu	Ekran panoramiczny o szerokości 24,5" (62,2 cm)
Maks. rozdzielczość	1920 x 1080
Rozstaw pikseli	0,2832 mm x 0,2832 mm
Jasność (typowy)	400 cd/m ²
Współczynnik kontrastu (typowo)	1000:1
Kąt widzenia (poz./pion.) CR>10	178°/178°
Kolory wyświetlacza	16,7 M
Czas odpowiedzi	0,3 ms (GTG, min.); 1 ms (GTG)
Wybór temperatury barwowej	8 temperatur barwowych
Wejście analogowe	Nie
Wejście cyfrowe	DisplayPort v1.4 x 1, HDMI v2.0 x 1, USB Type-C x 1
Gniazdo słuchawek	Tak
Wejście audio	Nie
Głośnik (wbudowany)	Nie
Port USB 3.2 Gen 1	Nie
Kolory	Czarny
Lampa LED zasilania	Biała (Wł./Bursztynowa (tryb gotowości)
Nachylenie	+20° ~ -5°
Obrót wyświetlacza	+/-90°
Obracanie	+45° ~ -45°
Regulacja wysokości ustawienia	120 mm
Montaż ścienny VESA	100 x 100 mm
Blokada Kensington	Tak
Zakres napięcia	Prąd przemienny: Prąd stały 100–240 V: 19,0 V, 3,42 A (zasilacz sieciowy)
Pobór mocy	Włączone zasilanie: < 18,7 W**, Tryb gotowości: < 0,5 W, Wyłączone zasilanie: < 0,3 W
Temperatura (pracy)	0°C~40°C
Temperatura (niepracującego urządzenia)	-20°C~+60°C
Wymiary (W x S x G)	557,7 x 332,4 x 57 mm (bez wspornika) 557,7 x 372,1 x 218,3 mm (ze wspornikiem, w najniższym położeniu) 557,7 x 492,1 x 218,3 mm (ze wspornikiem, w najwyższym położeniu) 795 x 172 x 482 mm (opakowanie)
Waga (szacowana)	2,78 kg (bez stojaka); 5,58 kg (netto); 7,76 kg (brutto)

Wiele języków	23 języki (angielski, francuski, niemiecki, włoski, hiszpański, holenderski, portugalski, rosyjski, czeski, chorwacki, polski, rumuński, węgierski, turecki, uproszczony chiński, tradycyjny chiński, japoński, koreański, tajski, indonezyjski, perski, ukraiński, wietnamski)
Aksesoria	Skrócona instrukcja obsługi, karta gwarancyjna, zasilacz, przewód zasilania, kabel DP (opcjonalny), kabel HDMI (opcjonalny), kabel USB Type-C (opcjonalny), naklejka ROG
Zgodność i normy	cTUVus, CU, CB, CE, ErP, FCC, CEC, CCC, RCM, BSMI, VCCI, PSB, RoHS, J-MOSS, MEPS, WEEE, PSE, Windows 10/11 WHQL, Energy Star, CEL, KC, KCC, e-Standby (Korea MEPS), TUV flicker free and low blue light, HDMI, DP

***Specyfikacje mogą ulec zmianie bez powiadomienia.**

****Pomiar jasności ekranu 200 nitów bez połączenia audio/połączenia z USB/z czytnikiem kart.**

3.4 Rozwiązywanie problemów (Często zadawane pytania)

Problem	Możliwe rozwiązanie
Dioda zasilania LED nie jest WŁĄCZONA	<ul style="list-style-type: none"> Naciśnij przycisk , aby sprawdzić, czy monitor znajduje się w trybie WŁ. Sprawdź, czy przewód zasilania jest odpowiednio podłączony do monitora i do gniazda zasilania.
Dioda zasilania LED świeci się na biało a na ekranie brak obrazu	<ul style="list-style-type: none"> Sprawdź, czy monitor i komputer znajdują się w trybie WŁ. Upewnij się, że przewód sygnałowy jest odpowiednio podłączony do monitora i komputera. Obejrzyj przewód sygnałowy i sprawdź, czy żaden z wtyków nie jest wygięty. Podłącz komputer do innego dostępnego monitora, aby sprawdzić, czy komputer działa prawidłowo.
Obraz na ekranie jest zbyt jasny lub zbyt ciemny	<ul style="list-style-type: none"> Dostosuj ustawienia Kontrast i Jasność w menu OSD.
Obraz na ekranie podskakuje lub na obrazie widoczny jest wzór fali	<ul style="list-style-type: none"> Upewnij się, że przewód sygnałowy jest odpowiednio podłączony do monitora i komputera. Odsuń urządzenia elektryczne, które mogą powodować zakłócenia elektryczne.
Kolory obrazu na ekranie są zniekształcone (kolor biały nie wygląda jak biały)	<ul style="list-style-type: none"> Obejrzyj przewód sygnałowy i sprawdź, czy żaden z wtyków nie jest wygięty. Włącz funkcję Wyzeruj wszystko w menu OSD. Dostosuj ustawienia koloru R/G/B lub wybierz Temp. barwowa w menu ekranowym.
Jasność zmniejszy się, jeśli przez określony czas będą wyświetlane treści HDR	<ul style="list-style-type: none"> Wyłącz monitor, naciskając przycisk zasilania, a następnie włącz monitor ponownie. Wyłącz monitor, odłączając przewód zasilania, a następnie włącz monitor ponownie. Włącz ponownie funkcję HDR w urządzeniu.

3.5 Obsługiwany tryb pracy

Rozdzielczość Częstotliwość	HDMI	DisplayPort
	Szybkość odświeżania	Szybkość odświeżania
640 x 480	60Hz	60Hz
640 x 480	67Hz	67Hz
640 x 480	75Hz	75Hz
720 x 400	70Hz	70Hz
720 x 480	-	60Hz
800 x 600	56Hz	56Hz
800 x 600	60Hz	60Hz
800 x 600	72Hz	72Hz
800 x 600	75Hz	75Hz
832 x 624	75Hz	75Hz
1024 x 768	60Hz	60Hz
1024 x 768	70Hz	70Hz
1024 x 768	75Hz	75Hz
1152 x 864	75Hz	75Hz
1280 x 1024	60Hz	60Hz
1280 x 1024	75Hz	75Hz
1440 x 900	60Hz	60Hz
1920 x 1080	60Hz	60Hz
1920 x 1080	100Hz	100Hz
1920 x 1080	240Hz	240Hz
1920 x 1080	-	300Hz
1920 x 1080	-	310Hz

Taktowanie wideo

Rozdzielczość Częstotliwość	HDMI Szybkość odświeżania	DisplayPort Szybkość odświeżania
720 x 480P	59,94Hz	59,94Hz
720 x 480P	60Hz	60Hz
720 x 576P	50Hz	50Hz
1280 x 720P	50Hz	50Hz
1280 x 720P	59,94Hz	59,94Hz
1280 x 720P	60Hz	60Hz
1440 x 480P	-	-
1440 x 576P	-	50Hz
1920 x 1080P	24Hz	-
1920 x 1080P	25Hz	-
1920 x 1080P	30Hz	-
1920 x 1080P	50Hz	50Hz
1920 x 1080P	59,94Hz	59,94Hz
1920 x 1080P	60Hz	60Hz
1920 x 1080P	120Hz	120Hz
3840 x 2160p	50Hz	-
3840 x 2160p	60Hz	-
1920 x 1080P	100Hz	100Hz
640 x 480P	60Hz	60Hz

