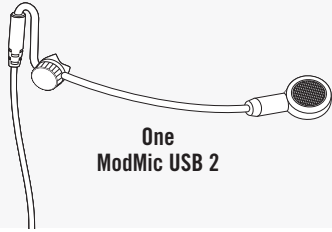


# ModMic USB 2 Installation



## Parts List



One  
ModMic USB 2



In-line  
mute switch



A to C  
adapter



Carrying case &  
instruction manual



Two base clasps, one  
top clasp with cap &  
extra 3M adhesives



One alcohol  
wipe



One foam  
pop filter








5x  
cable clips

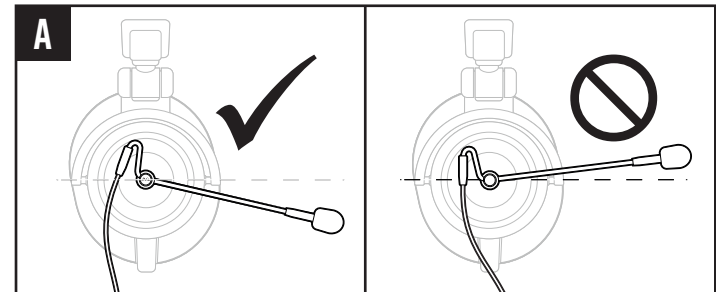
## Surface Selection

Find a flat spot on the headphones for the 0.5 inch/12.7mm circle of adhesive. The adhesive will stick to smooth and mesh surfaces but does not stick well to porous, lacquered, or rubberized surfaces.

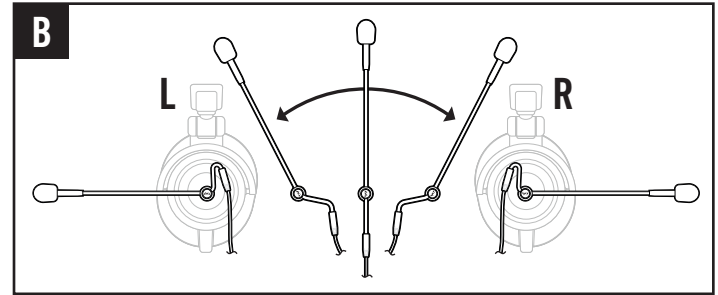
1. Put the headphones on to ensure the ModMic will reach the corner of your mouth from the desired mounting point.
2. Thoroughly clean and dry the surface with the included alcohol pad.

## Attaching & Orientation

1. Attach a  to the  that holds the ModMic's boom.
2. Remove the protective backing from the adhesive.
3. While holding the  orient the mic boom angle down so it points towards where your mouth will be when using your headphones. (This will reduce the need for additional bends in the boom after installation—see *Figure A*).
4. Press the whole mic/clasp down onto the cleaned spot and hold firmly for 60 seconds . Allow the adhesive to cure for 1 hour .

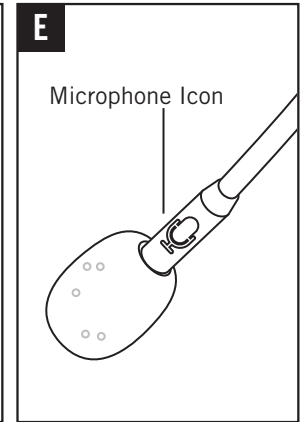
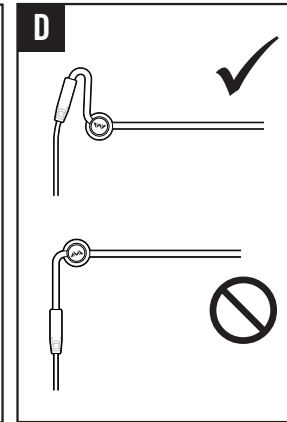
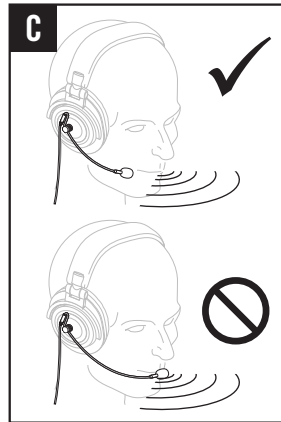


5. To reverse the orientation of the boom from the left earcup to the right, do not remove the boom's screw-on clasp. Simply re-bend the cable end of the boom downward in the opposite shape (see Figure B). Always ensure the cable is pointing downward to prevent cable breaks.



## Getting the most from your ModMic USB 2

1. The mic is sensitive to plosive blast/wind from your mouth, especially “P” sounds (see Figure C).
2. To lessen unwanted cable torque on the clasp, fold the cable end of the boom so that it is close to the clasp (see Figure D).
3. Ensure the mic symbol on the boom is pointed towards your mouth (see Figure E for detail).



## Do you need a little more help?

Here are some common troubleshooting steps that may help you out.

1. Ensure the mute switch is unmuted. A red light means the mic is muted. Press the button one time to mute/unmute.
2. Make sure you have the ModMic selected as your default listening device in your recording devices options.
3. Try multiple ports on your computer/device if you're having audio quality issues.
4. Test the device on another port, or machine/device if possible.
5. If you need additional help contact us at [CustomerService@AntlionAudio.com](mailto:CustomerService@AntlionAudio.com) for service.

# ModMic USB 2 Warranty

## **FROM DATE OF PURCHASE, OUR TWO (2) YEAR LIMITED WARRANTY COVERS MANUFACTURING DEFECTS OF THE MODMIC AND/OR ITS ACCESSORIES.**

If you experience a product defect and are within the return period of the reseller from which you purchased, please return the item to the retailer.

If you are outside their return window but within our warranty window of 2 years (or the minimum warranty required by your country from date of purchase), we will repair or replace your ModMic for any manufacturing defects in the ModMic and/or its accessories at our discretion.

### **Our Warranty does not cover/is voided by the following:**

1. Damage caused by accident, abuse, neglect, or misuse.
2. If you cannot supply a valid dated proof of purchase.
3. If the ModMic has been disassembled or modified without instruction from Antlion Audio staff.
4. Warranties are non-transferable and apply only to the original owner.

We require you to send your defective product back to us for repair/replacement. Before returning your ModMic for repair or replacement please contact us first at [CustomerService@AntlionAudio.com](mailto:CustomerService@AntlionAudio.com) for further assistance!

After Warranty repair or replacement, your Warranty will remain in effect until either two (2) years after your original purchase date, or ninety (90) days after repair or replacement, whichever is longer.

**Antlion Audio, P.O. Box 86339, Portland, OR 97286, USA. Telephone: +01 (971) 319-0326**

### **For Australia Only:**

Our goods come with guarantees that cannot be excluded under the Australian Consumer Law. You are entitled to a replacement or refund for a major failure and for compensation for any other reasonably foreseeable loss or damage. You are also entitled to have the goods repaired or replaced if the goods fail to be of accessible quality and the failure does not amount to a major failure.

### **EU Responsible Person Contact:**

Sea&Mew Consulting GmbH

C/O Yuan Li  
Mittenhuber Straße 4  
Neumarkt, 92318  
Germany

[Compliance.EU@outlook.com](mailto:Compliance.EU@outlook.com)

+4915224685061

**Questions? Suggestions?**



**Join our Discord!**



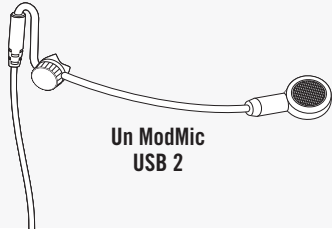
**[www.AntlionAudio.com](http://www.AntlionAudio.com)    TikTok: @antlionaudio    Instagram: @antlionaudio**

For more information/extra clasps/questions/feedback visit [www.AntlionAudio.com](http://www.AntlionAudio.com). Designed in Portland, Oregon.  
Manufactured in China. ModMic and Antlion logo are registered trademarks of GTDevice LLC. U.S. and International patents.

# Instalación de ModMic USB 2



## Lista de piezas



Un ModMic  
USB 2



Interruptor de  
silencio en línea



Adaptador  
de A a C



Estuche de  
transporte y manual  
de instrucciones



Dos cierres de base, un  
cierre superior con tapa y  
adhesivos 3M adicionales



Una toallita  
con alcohol



Un filtro pop  
de espuma








5x pinzas  
para cables

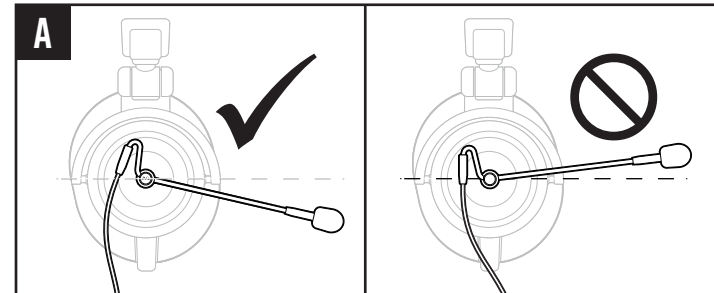
## Selección de superficie

Encuentre un punto plano en los auriculares para el círculo de adhesivo de 12.7 mm/0.5 pulgadas. El adhesivo se adhiere a superficies lisas y de malla, pero no se adhiere bien a superficies porosas, lacadas o engomadas.

1. Póngase los auriculares para asegurarse de que el ModMic llegue a la comisura de la boca desde el punto de montaje deseado.
2. Limpie y seque a fondo la superficie con la almohadilla con alcohol incluida.

## Fijación y orientación

1. Adhiera un  al  que sostiene el brazo del ModMic.
2. Retire el reverso protector del adhesivo.
3. Mientras mantiene presionado el botón , oriente el ángulo del brazo del micrófono hacia abajo para que apunte hacia donde estará su boca cuando use sus auriculares. (Esto reducirá la necesidad de curvas adicionales en el brazo después de la instalación: ver Figura A).
4. Presione todo el micrófono/cierre hacia abajo en el lugar limpio y manténgalo firmemente presionado durante 60 segundos . Deje que el adhesivo se cure durante 1 hora .



5. Para invertir la orientación de la pluma desde el auricular izquierdo hacia la derecha, no retire el cierre de rosca del brazo. Simplemente vuelva a doblar el extremo del cable del brazo hacia abajo en la forma opuesta (*ver la figura B*). Asegúrese siempre de que el cable apunte hacia abajo para evitar que se rompa.

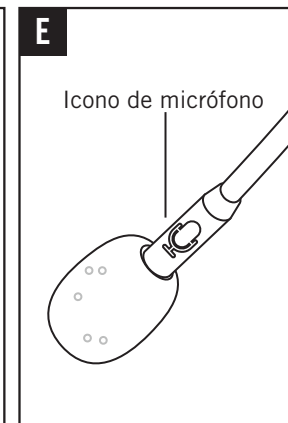
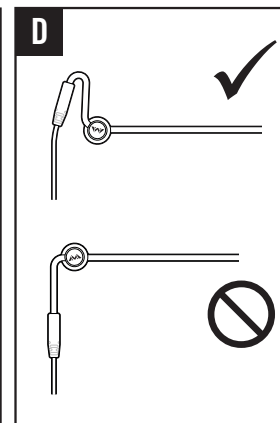
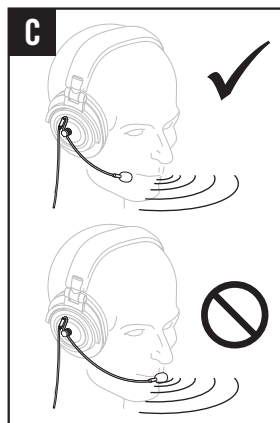
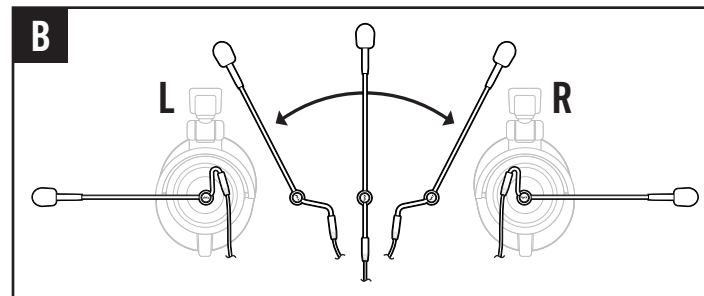
## Saque el máximo partido a su ModMic USB 2

1. El micrófono es sensible a las explosiones o al viento oclusivo de la boca, especialmente a los sonidos "P" (*ver la figura C*).
2. Para reducir la tensión no deseada del cable en el cierre, doble el extremo del cable del brazo para que quede cerca del cierre (*ver Figura D*).
3. Asegúrese de que el símbolo del micrófono en el brazo apunte hacia su boca (*ver la Figura E para obtener más detalles*).

## ¿Necesita un poco más de ayuda?

**Estos son algunos pasos comunes para la solución de problemas que pueden ayudarle.**

1. Asegúrese de que el interruptor de silencio esté activado. Una luz roja significa que el micrófono está silenciado. Presione el botón una vez para silenciar/reactivar el sonido.
2. Asegúrese de tener el ModMic seleccionado como dispositivo de escucha predeterminado en las opciones de dispositivos de grabación.
3. Pruebe varios puertos en su computadora/dispositivo si tiene problemas de calidad de audio.
4. Pruebe el dispositivo en otro puerto o en otra máquina/dispositivo si es posible.
5. Si necesita ayuda adicional, póngase en contacto con nosotros en [CustomerService@AntlionAudio.com](mailto:CustomerService@AntlionAudio.com) para obtener el servicio.



# Garantía de ModMic USB 2

## **A PARTIR DE LA FECHA DE COMPRA, NUESTRA GARANTÍA LIMITADA DE DOS (2) AÑOS CUBRE LOS DEFECTOS DE FABRICACIÓN DEL MODMIC O SUS ACCESORIOS.**

Si experimenta un defecto en el producto y se encuentra dentro del período de devolución del distribuidor al que lo compró, devuelva el artículo al minorista.

Si se encuentra fuera de su ventana de devolución pero dentro de nuestra ventana de garantía de 2 años (o la garantía mínima requerida por su país a partir de la fecha de compra), repararemos o reemplazaremos su ModMic por cualquier defecto de fabricación en el ModMic o sus accesorios a nuestra discreción.

### **Nuestra garantía no cubre o queda anulada por lo siguiente:**

1. Daños causados por accidente, abuso, negligencia o mal uso.
2. Si no puede proporcionar un comprobante de compra válido y fechado.
3. Si el ModMic ha sido desmontado o modificado sin instrucciones del personal de Antlion Audio.
4. Las garantías no son transferibles y se aplican solo al propietario original.

Le solicitamos que nos devuelva su producto defectuoso para su reparación/sustitución. Antes de devolver su ModMic para su reparación o sustitución, póngase en contacto con nosotros primero en [CustomerService@AntlionAudio.com](mailto:CustomerService@AntlionAudio.com) para obtener más ayuda.

Después de la reparación o la sustitución de la Garantía, su Garantía permanecerá vigente hasta dos (2) años después de la fecha de compra original, o noventa (90) días después de la reparación o la sustitución, lo que sea más largo.

### **Solo para Australia:**

Nuestros productos vienen con garantías que no se pueden excluir en virtud de la Ley del Consumidor de Australia. Tiene derecho a una sustitución o reembolso por una falla importante y a una compensación por cualquier otra pérdida o daño razonablemente previsible. También tiene derecho a que se reparen o reemplacen los productos si no son de calidad accesible y la falla no equivale a una falla importante.

### **Contacto de la persona responsable de la UE:**

Sea&Mew Consulting GmbH

C/O Yuan Li  
Mittenhuber Straße 4  
Neumarkt, 92318  
Alemania

[Compliance.EU@outlook.com](mailto:Compliance.EU@outlook.com)  
+4915224685061

**¿Tiene preguntas? ¿Tiene sugerencias?**



**¡Únase a nosotros en Discord!**



**[www.AntlionAudio.com](http://www.AntlionAudio.com)**

**TikTok: @antlionaudio**

**Instagram: @antlionaudio**

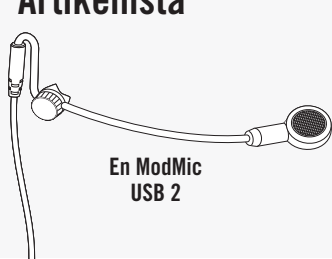
Para obtener más información/cierres adicionales/preguntas/comentarios, visite [www.AntlionAudio.com](http://www.AntlionAudio.com). Diseñado en Portland, Oregón.  
Fabricado en China. Los logotipos de ModMic y Antlion son marcas comerciales registradas de GTDevice LLC. Patentes estadounidenses e internacionales.



# ModMic USB 2



## Artikellista



En ModMic  
USB 2



Sladdmonterad  
ljudavstängningsknapp



A till  
C-adapter



Fodral och  
bruksanvisning



Två basspänner, ett  
toppspänne med lock  
och extra 3M-limlappar



En  
alkoholtorkduk



Ett  
skumpopfilter








5x kabel-  
klämmor

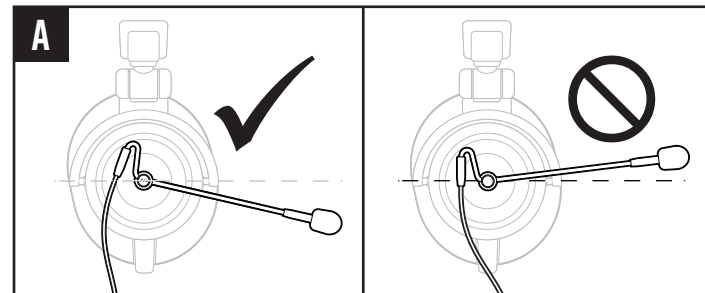
## Val av yta

Välj en plan yta på hörlurarna för den 12,7 mm/0,5 tum runda limlappen. Limlappen fäster väl på släta och näaktiga ytor, men inte på porösa, lackade eller gummerade ytor.

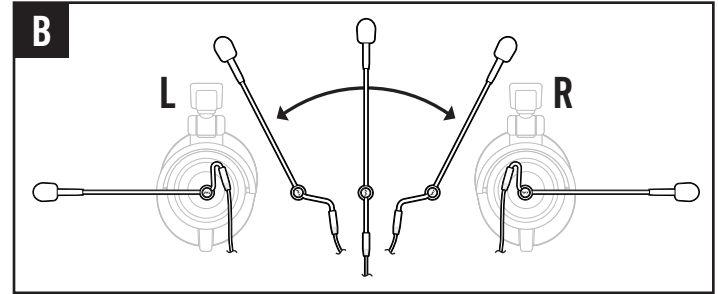
1. Sätt på dig hörlurarna för att kontrollera att ModMic når mungipan från den önskade fästpunkten.
2. Rengör noga och torka ytan med den medföljande alkoholkudden.

## Montering och inriktning

1. Fäst en  på  som håller fast ModMics arm.
2. Ta bort skyddsfilmerna från limytan.
3. Håll i  och rikta mikrofonarmen nedåt så att den pekar mot din mun när du har hörlurarna på dig. (På så sätt behöver du inte böja armen ytterligare efter installation - se bild A).
4. Tryck ned hela mikrofonen/spännet på den rengjorda platsen och håll nedtryckt i 60 sekunder . Låt limmet härda i 1 timme .

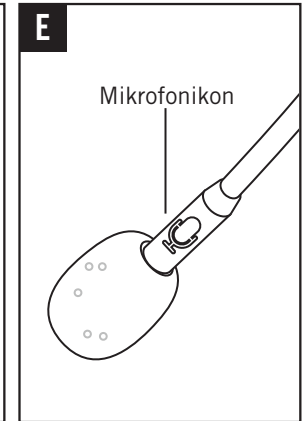
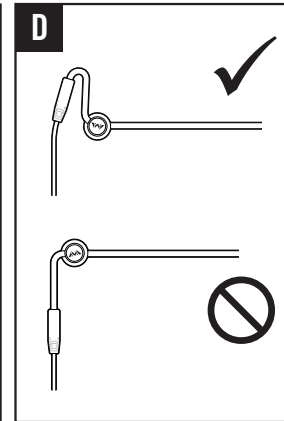
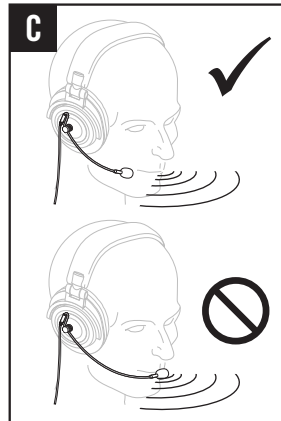


- Om du vill vända armens riktning från vänster öronkåpa mot den högra, ska du inte ta bort armens skruvspänne. Böj helt enkelt kabeländan av armen nedåt i motsatt form (se bild B). Se alltid till att kabeln pekar nedåt för att förhindra kabelbrott.



## Få ut det mesta av din ModMic USB 2

- Mikrofonen är känslig för vissa ljud från munnen, särskilt "P"-ljud (se bild C).
- För att minska oönskat kabelmoment på spännet, vik kabeländan av armen så att den är nära spännet (se bild D).
- Se till att mikrofonsymbolen på armen är riktad mot din mun (se bild E för detaljer).



## Behöver du mer hjälp?

### Här är några grundläggande felsökningssteg som kan hjälpa dig.

- Kontrollera att ljudavstängningsknappen är i avstängt läge. En röd lampa betyder att mikrofonen är avstängd. Tryck på knappen en gång för att stänga av/slå på ljudet.
- Se till att du har ModMic vald som standardlyssningsenhet i dina inspelningsenhetsalternativ.
- Prova flera portar på datorn/enheten om du har problem med ljudkvaliteten.
- Testa enheten på en annan port eller maskin/enhet om det är möjligt.
- Om du behöver ytterligare hjälp kan du kontakta oss på [CustomerService@AntlionAudio.com](mailto:CustomerService@AntlionAudio.com) för service.

# ModMic USB 2 - Garanti

## FRÅN INKÖPSDATUMET, TÄCKER VÅR TVÅRIGA (2) BEGRENSADE GARANTI TILLVERKNINGSFEL PÅ MODMIC OCH/ELLER DESS TILLBEHÖR.

Om du upplever ett produktfel och du ligger inom returperioden för återförsäljaren som du köpte produkten av ska du returnera den till återförsäljaren.

Om du är utanför deras returperiod men inom vår garantiperiod på 2 år (eller den kortaste garantitid som krävs av ditt land från inköpsdatumet), kommer vi att reparera eller ersätta din ModMic vid eventuella tillverkningsfel på ModMic och/eller dess tillbehör efter vårt eget gottfinnande.

### Vår garanti täcker inte/ogiltigförklaras av följande:

1. Skada orsakad av olycka, missbruk, försummelse eller felaktig användning.
2. Underlåtenhet att uppvisa ett giltigt daterat inköpsbevis.
3. Demontering eller modifiering av ModMic utan instruktioner från Antlion Audio-personal.
4. Garantier kan inte överlåtas och gäller endast den ursprungliga ägaren.

Du måste skicka tillbaka din defekta produkt till oss för reparation/utbyte. Innan du returnerar din ModMic för reparation eller byte bör du kontakta oss på [CustomerService@AntlionAudio.com](mailto:CustomerService@AntlionAudio.com) för ytterligare hjälp!

Efter garantireparation eller utbyte, kommer din garanti att fortsätta gälla tills antingen två (2) år har förflutit från det ursprungliga inköpsdatumet, eller i nittio (90) dagar efter reparation eller utbyte, beroende på vilket alternativ som är det längsta.

### Endast för Australien:

Våra varor levereras med garantier som inte kan uteslutas enligt den australiensiska konsumentlagen. Du har rätt till en ersättning eller återbetalning för ett större fel och till ersättning för annan rimligen förutsebar förlust eller skada. Du har också rätt att få varorna reparerade eller utbyta om varorna inte är av godtagbar kvalitet och felet inte utgör ett stort fel.

### Ansvarig kontaktperson i EU:

Sea&Mew Consulting GmbH

C/O Yuan Li  
Mittenhuber Straße 4  
Neumarkt, 92318  
Tyskland

[Compliance.EU@outlook.com](mailto:Compliance.EU@outlook.com)  
+4915224685061

**Frågor? Förslag?**



**Gå med i vår Discord!**



**[www.AntlionAudio.com](http://www.AntlionAudio.com)**

**TikTok: @antlionaudio**

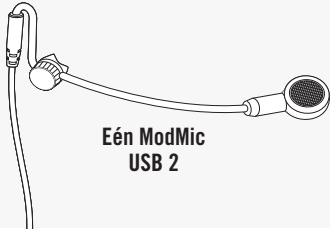
**Instagram: @antlionaudio**

För mer information/extra fästen/frågor/återkoppling, besök [www.AntlionAudio.com](http://www.AntlionAudio.com). Designat i Portland, Oregon.  
Tillverkat i Kina. ModMic- och Antlion-logotypen är registrerade varumärken som tillhör GTDevice LLC. Patent i USA och andra länder.

# ModMic USB 2-installatie



## Onderdelenlijst



Eén ModMic  
USB 2



In-line  
dempschakelaar



A- naar  
C-adapter



Draagtas en  
handleiding



Twee basissluitingen, één  
bovensluiting met dop en  
extra 3M-lijmen



Één  
alcoholdoekje



Één Pop-filter  
van schuim








5x  
kabelclips

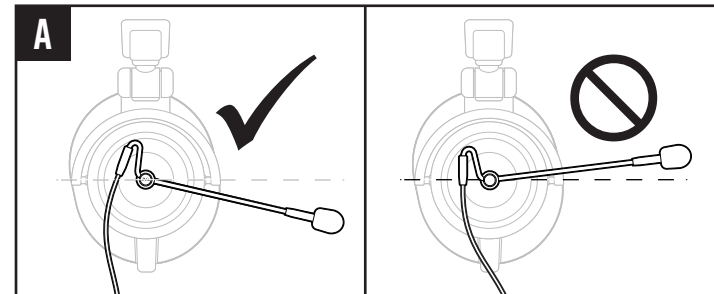
## Oppervlakteselectie

Zoek een vlakke plek op de koptelefoon voor de lijmkring van 12,7 mm/0,5 inch. De lijm blijft op gladde en gaasoppervlakken plakken, maar plakt niet goed op poreuze, gelakte of rubberen oppervlakken.

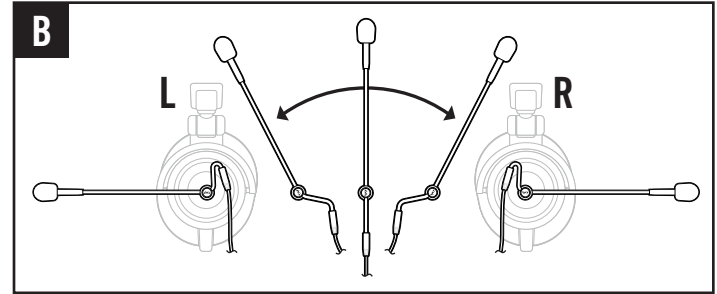
1. Zet de hoofdtelefoon op om ervoor te zorgen dat de ModMic de mondhoek bereikt vanaf het gewenste bevestigingspunt.
2. Reinig en droog het oppervlak grondig met het meegeleverde alcoholdoekje.

## Bevestiging en oriëntatie

1. Bevestig een  aan de  die de arm van de ModMic bevestigt.
2. Verwijder de beschermende ruglaag van de kleefstof.
3. Houd de  oriëntatie van de microfoonarmhoek naar beneden zodat deze wijst naar waar uw mond zal zijn bij het gebruik van uw hoofdtelefoon. (Dit zal de behoefte aan extra bochten in de arm na installatie verminderen—zie afbeelding A).
4. Druk de hele microfoon/klem op de gereinigde plek en houd deze 60 seconden stevig vast . Laat de lijm 1 uur uitharden .

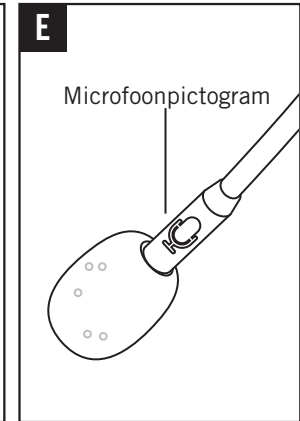
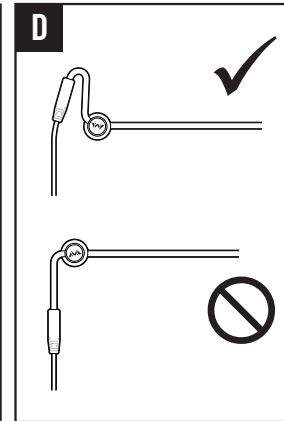
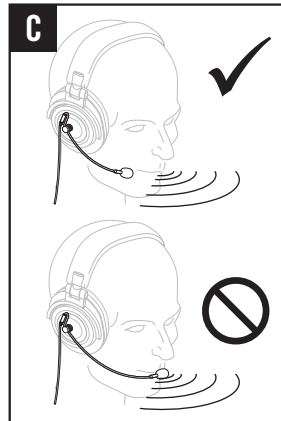


- Om de oriëntatie van de arm van de linkeroorschelp naar rechts om te keren, mag u de schroefsluiting van de arm niet verwijderen. Buig het kabeluiteinde van de arm eenvoudig opnieuw naar beneden in de tegenovergestelde vorm (zie afbeelding B). Zorg er altijd voor dat de kabel naar beneden wijst om kabelbreuken te voorkomen.



## Haal het meeste uit uw ModMic USB 2

- De microfoon is gevoelig voor plossieve klanken/wind uit uw mond, vooral "P"-geluiden (zie afbeelding C).
- Om het ongewenste aanhaalmoment van de kabel op de sluiting te verminderen, vouwt u het kabeluiteinde van de arm zo dat het zich dicht bij de sluiting bevindt (zie afbeelding D).
- Zorg ervoor dat het MIC-symbool op de arm naar uw mond is gericht (zie afbeelding E voor details).



## Heeft u wat meer hulp nodig?

Hier zijn enkele veelvoorkomende stappen voor probleemoplossing die u kunnen helpen.

- Zorg ervoor dat de dempschakelaar niet is gedempt. Een rood lampje betekent dat de microfoon is gedempt. Druk één keer op de knop om te dempen/het dempen op te heffen.
- Zorg ervoor dat u de ModMic hebt geselecteerd als uw standaardluisterapparaat in de opties van uw opnameapparaten.
- Probeer meerdere poorten op uw computer/apparaat als u problemen ondervindt met de audiokwaliteit.
- Test het apparaat op een andere poort, of indien mogelijk op een machine/apparaat.
- Als u extra hulp nodig heeft, neem dan contact met ons op via [CustomerService@AntlionAudio.com](mailto:CustomerService@AntlionAudio.com) voor service.

# ModMic USB 2-garantie

## **VANAF DE DATUM VAN AANKOOP DEKT ONZE BEPERKTE GARANTIE VAN TWEE (2) JAAR FABRICAGEFOUTEN VAN DE MODMIC EN/OF ZIJN ACCESSOIRES.**

Als u een productfout ervaart en binnen de retourperiode valt van de wederverkoper bij wie u hebt gekocht, stuur het artikel dan terug naar de verkoper.

Als u zich buiten hun retourperiode bevindt, maar binnen onze garantieperiode van 2 jaar (of de minimale garantie vereist door uw land vanaf de datum van aankoop), zullen wij uw ModMic naar eigen goeddunken repareren of vervangen voor eventuele fabricagefouten in de ModMic en/of de accessoires.

### **Onze garantie dekt niet/vervalt door het volgende:**

1. Schade veroorzaakt door een ongeval, misbruik, verwaarlozing of verkeerd gebruik.
2. Als u geen geldig gedateerd aankoopbewijs kunt overleggen.
3. Als de ModMic is gedemonteerd of gewijzigd zonder instructies van het personeel van Antlion Audio.
4. Garanties zijn niet overdraagbaar en alleen van toepassing op de oorspronkelijke eigenaar.

We vragen u om uw defecte product naar ons terug te sturen voor reparatie/vervanging. Voordat u uw ModMic retourneert voor reparatie of vervanging, neem dan eerst contact met ons op via [CustomerService@AntlionAudio.com](mailto:CustomerService@AntlionAudio.com) voor verdere hulp!

Na reparatie of vervanging door de Garantie blijft uw Garantie van kracht tot twee (2) jaar na uw oorspronkelijke aankoopdatum, of negentig (90) dagen na reparatie of vervanging, afhankelijk van wat langer is.

**Antlion Audio, P.O. Box 86339, Portland, OR 97286, VS. Telefoon: +1 (971) 319-0326**

### **Alleen voor Australië:**

Onze goederen worden geleverd met garanties die niet kunnen worden uitgesloten op grond van de Australische consumentenwetgeving. U heeft recht op vervanging of terugbetaling voor een ernstige tekortkoming en op vergoeding van elk ander redelijkerwijs te verwachten verlies of schade. U heeft ook recht op herstel of vervanging van de goederen indien de goederen niet van toegankelijke kwaliteit zijn en de tekortkoming niet neerkomt op een ernstige tekortkoming.

### **Contactpersoon voor verantwoordelijke persoon in de EU:**

Sea&Mew Consulting GmbH

C/O Yuan Li  
Mittenhuber Straße 4  
Neumarkt, 92318  
Duitsland

[Compliance.EU@outlook.com](mailto:Compliance.EU@outlook.com)  
+4915224685061

**Vragen? Suggesties?**



**Sluit je bij ons aan op Discord!**



**[www.AntlionAudio.com](http://www.AntlionAudio.com)**

**TikTok: @antlionaudio**

**Instagram: @antlionaudio**

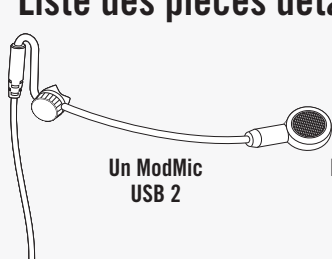
Ga voor meer informatie/extra sluitingen/vragen/feedback naar [www.AntlionAudio.com](http://www.AntlionAudio.com). Ontworpen in Portland, Oregon.  
Geproduceerd in China. ModMic en het Antlion-logo zijn geregistreerde handelsmerken van GTDevice LLC. Amerikaanse en internationale octrooien.



# Installation du ModMic USB 2



## Liste des pièces détachées



Un ModMic  
USB 2



Interrupteur de mise en  
sourdine en ligne



Adaptateur  
A à C



Étui de transport et  
manuel d'utilisation



Deux fermoirs de base, un  
fermoir supérieur avec  
capuchon et adhésifs extra 3M



Un tampon  
d'alcool



Une filtre  
anti-pop en  
mousse








5 attaches  
pour câble

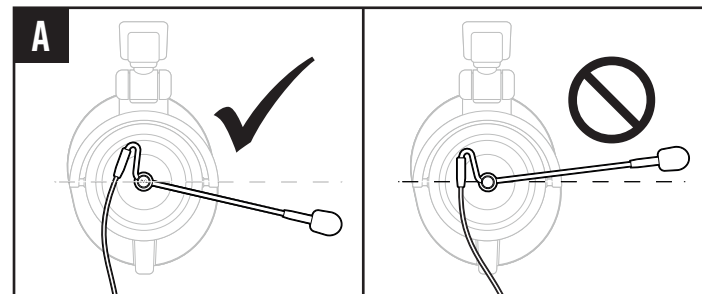
## Sélection de la surface

Cherchez une surface plate sur le casque où coller le cercle de l'adhésif de 12,7 mm/0,5 pouce. L'adhésif collera sur les surfaces lisses et maillées, mais ne colle pas bien sur les surfaces poreuses, vernies ou caoutchoutées.

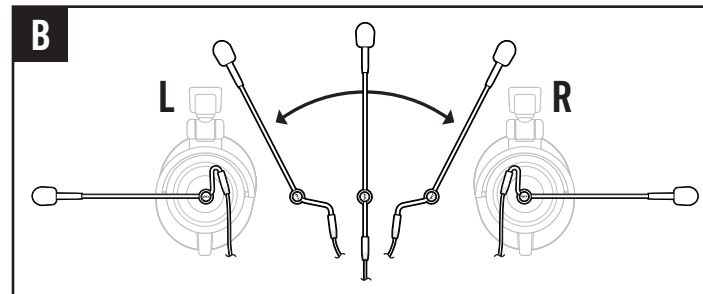
1. Mettez votre casque pour vous assurer que le ModMic atteindra la commissure des lèvres à partir du point de montage souhaité.
2. Nettoyez minutieusement et séchez la surface avec le tampon d'alcool inclus.

## Fixation et orientation

1. Attachez un  au  qui tient le bras du ModMic.
2. Retirez le support de protection de l'adhésif.
3. Maintenez le  et orientez l'angle du bras du micro vers le bas de sorte qu'il pointe là où se trouvera votre bouche lors de l'utilisation de votre casque. (Cela réduira le besoin de plier de nouveau le bras une fois qu'il sera installé – voir Figure A).
4. Appuyez sur l'ensemble « micro/fermoir » vers le bas sur la surface nettoyée et maintenez fermement pendant 60 secondes . Laissez sécher l'adhésif pendant 1 heure .

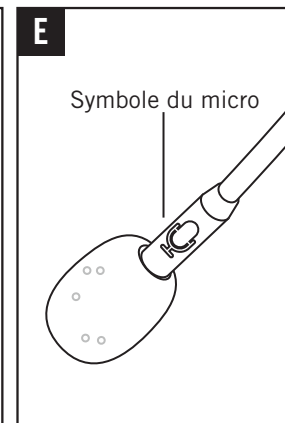
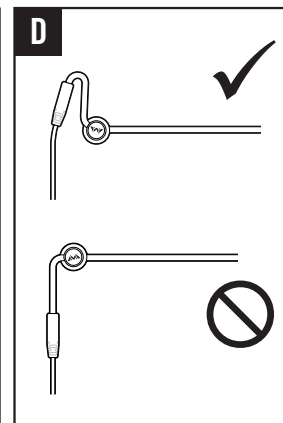
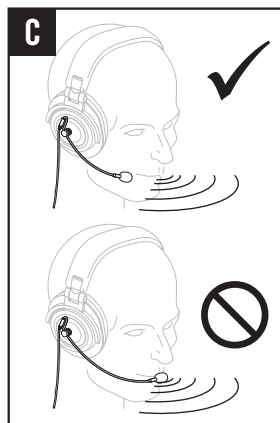


5. Pour inverser l'orientation du bras du casque pour l'utiliser sur l'oreille droite plutôt que l'oreille gauche, ne retirez pas le fermoir à vis du bras. Il suffit de replier l'extrémité du câble du bras vers le bas dans la forme opposée (*voir Figure B*). Assurez-vous toujours que le câble pointe vers le bas afin d'éviter que le câble ne se casse.



## Tirez le meilleur parti de votre ModMic USB 2

1. Le micro est sensible aux rafales d'air/plosives qui sortent de votre bouche (en particulier les sons « P ») (*voir Figure C*).
2. Pour réduire le couple de câble indésirable sur le fermoir, pliez l'extrémité du câble du bras afin qu'il soit proche du fermoir (*voir Figure D*).
3. Assurez-vous que le symbole du micro sur le bras pointe en direction de votre bouche (*voir Figure E pour plus de détails*).



## Vous avez besoin d'aide ?

Voici une liste de quelques quelques étapes courantes de dépannage qui peut vous être utile.

1. Avec l'interrupteur de mise en sourdine, assurez-vous que le son n'est pas coupé. Une lumière rouge signifie que le micro est coupé. Appuyez une fois sur le bouton pour désactiver/réactiver le son.
2. Assurez-vous que le ModMic est sélectionné comme appareil d'écoute par défaut dans les options de vos appareils d'enregistrement.
3. Essayez plusieurs ports sur votre ordinateur/appareil en cas de problème de qualité audio.
4. Testez l'appareil sur un autre port/appareil ou une autre machine si possible.
5. Si vous avez besoin d'aide supplémentaire, contactez-nous à [CustomerService@AntlionAudio.com](mailto:CustomerService@AntlionAudio.com) pour obtenir un service.

# Garantie du ModMic USB 2

## À COMPTER DE LA DATE D'ACHAT, NOTRE GARANTIE LIMITÉE DE DEUX (2) ANS COUVRE LES DÉFAUTS DE FABRICATION DU MODMIC ET/OU DE SES ACCESSOIRES.

Si votre produit présente un défaut et que la période de retour admissible du revendeur auprès duquel vous avez acheté n'a pas expiré, veuillez renvoyer l'article au détaillant.

Si la période de retour admissible a expiré, mais que la période de garantie de 2 ans (ou la période de garantie minimale en vigueur dans votre pays à compter de la date d'achat) n'a pas expiré, nous réparerons ou remplacerons votre ModMic pour tout défaut de fabrication que pourront présenter le ModMic et/ou ses accessoires à notre entière discrétion.

### Les cas suivants ne sont pas couverts par notre garantie et l'annule :

1. Dommages causés par un accident, un abus, une négligence ou une mauvaise utilisation.
2. Vous ne pouvez pas fournir une preuve d'achat datée valide.
3. Le ModMic a été démonté ou modifié sans instruction du personnel d'Antlion Audio.
4. Les garanties ne sont pas transférables, elles s'appliquent uniquement au propriétaire initial.

Nous avons besoin que vous nous renvoyiez votre produit défectueux pour le réparer/remplacer. Avant de renvoyer votre ModMic à des fins de réparation ou de remplacement, veuillez d'abord nous contacter à [CustomerService@AntlionAudio.com](mailto:CustomerService@AntlionAudio.com) pour que nous puissions vous aider !

Après la réparation ou le remplacement sous garantie, votre garantie restera en vigueur jusqu'à deux (2) ans à compter de la date d'achat d'origine, ou quatre-vingt-dix (90) jours après la réparation ou le remplacement, selon la durée la plus longue.

**Antlion Audio, P.O. Box 86339, Portland, OR 97286, États-Unis. Téléphone : +1 (971) 319-0326**

### Pour l'Australie uniquement :

Nos produits sont accompagnés de garanties qui ne peuvent être exclues en vertu de la loi australienne sur la consommation. Vous avez droit à un remplacement ou à un remboursement pour un défaut majeur et à une indemnisation pour toute autre perte ou détérioration raisonnablement prévisible. Vous avez également le droit de faire réparer ou remplacer des produits si ceux-ci ne sont pas de qualité suffisante et si le défaut ne relève pas d'un défaut majeur.

### Coordonnées de la personne responsable dans l'UE :

Sea&Mew Consulting GmbH

C/O Yuan Li  
Mittenhuber Straße 4  
Neumarkt, 92318  
Allemagne

[Compliance.EU@outlook.com](mailto:Compliance.EU@outlook.com)  
+4915224685061

**Des questions ? Des suggestions ?**



**Rejoignez-nous sur Discord !**



**[www.AntlionAudio.com](http://www.AntlionAudio.com)**

**TikTok: @antlionaudio**

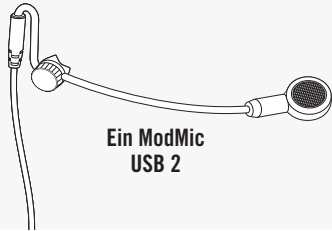
**Instagram: @antlionaudio**

Si vous souhaitez obtenir plus d'informations, poser des questions, des fermoirs supplémentaires ou donner votre avis, consultez le site [www.AntlionAudio.com](http://www.AntlionAudio.com).  
Conçu à Portland, Oregon. Fabriqué en Chine. ModMic et le logo Antlion sont des marques déposées de GTDevice LLC. Brevets américains et internationaux.

# ModMic USB 2 Installation



## Teilleiste



Ein ModMic  
USB 2



Inline-  
Stummschalter



Adapter A  
nach C



Tragetasche &  
Bedienungsanleitung



Zwei untere Verschlüsse, ein  
oberer Verschluss mit Kappe  
und zusätzliche 3M-Klebstoffe



Ein  
Alkoholtuch



Ein Schaumstoff-  
Pop-Filter








5x Kabel-  
Klemmen

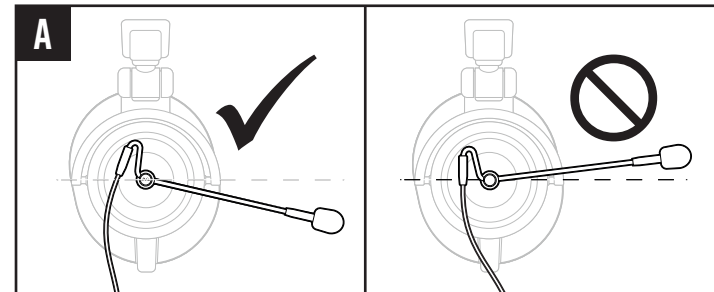
## Auswahl der Oberfläche

Suchen Sie eine flache Stelle auf dem Kopfhörer für den 12,7 mm/0,5 Zoll großen Klebekreis. Der Kleber haftet auf glatten und gitterartigen Oberflächen, aber nicht auf porösen, lackierten oder gummierten Oberflächen.

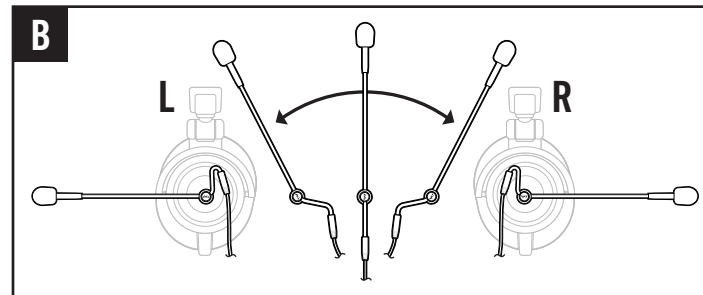
1. Setzen Sie den Kopfhörer auf, um sicherzustellen, dass das ModMic vom gewünschten Befestigungspunkt aus Ihren Mundwinkel erreicht.
2. Reinigen Sie die Oberfläche gründlich und trocknen Sie sie mit dem mitgelieferten Alkoholtuch.

## Anbringung und Ausrichtung

1. Befestigen Sie eine  an der , die den Bügel des ModMic hält.
2. Entfernen Sie die Schutzfolie vom Kleber.
3. Halten Sie das  so, dass der Mikrofonbügel nach unten zeigt, wenn Sie den Kopfhörer benutzen. (Dadurch wird die Notwendigkeit zusätzlicher Biegungen des Bügels nach der Installation verringert -siehe Abbildung A).
4. Drücken Sie das gesamte Mikrofon/die gesamte Halterung auf die gereinigte Stelle und halten Sie es 60 Sekunden lang fest   
Lassen Sie den Kleber 1 Stunde lang aushärten 

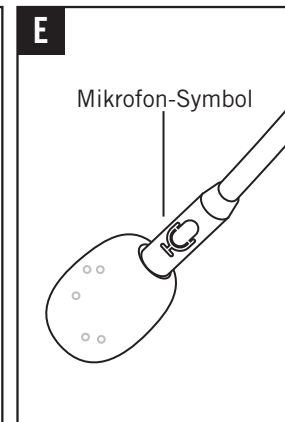
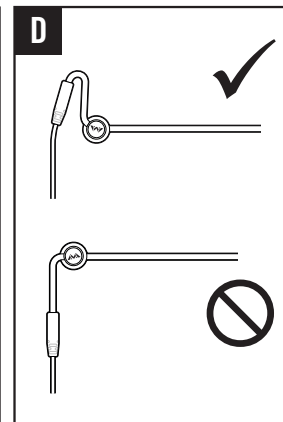
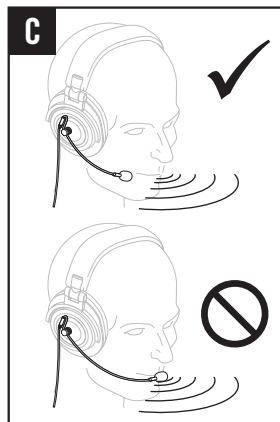


- Um die Ausrichtung des Bügels von der linken Hörmuschel auf die rechte umzukehren, darf der Schraubverschluss des Bügels nicht entfernt werden. Biegen Sie das Kabelende des Bügels einfach in der entgegengesetzten Form nach unten um (siehe Abbildung B). Achten Sie immer darauf, dass das Kabel nach unten zeigt, um Kabelbrüche zu vermeiden.



## Holen Sie das Beste aus Ihrem ModMic USB 2 heraus

- Das Mikrofon reagiert empfindlich auf Plosivlaute/Wind von Ihrem Mund, insbesondere auf "P"-Laute (siehe Abbildung C).
- Um das unerwünschte Verdrehen des Kabels am Verschluss zu verringern, biegen Sie das Kabelende des Bügels so, dass es nahe am Verschluss liegt (siehe Abbildung D).
- Vergewissern Sie sich, dass das Mikrofonsymbol am Ausleger auf Ihren Mund gerichtet ist (siehe Abbildung E für Details).



## Brauchen Sie etwas mehr Hilfe?

Hier sind einige allgemeine Schritte zur Fehlerbehebung, die Ihnen helfen können.

- Vergewissern Sie sich, dass der Stummschalter nicht stummgeschaltet ist. Ein rotes Licht bedeutet, dass das Mikrofon stummgeschaltet ist. Drücken Sie die Taste einmal, um die Stummschaltung zu aktivieren/deaktivieren.
- Vergewissern Sie sich, dass das ModMic in den Optionen für die Aufnahmegeräte als Standard-Audioeingabegerät ausgewählt ist.
- Versuchen Sie mehrere Anschlüsse an Ihrem Computer/Gerät, wenn Sie Probleme mit der Audioqualität haben.
- Testen Sie das Gerät an einem anderen Anschluss oder einer anderen Maschine/Gerät, wenn möglich.
- Wenn Sie zusätzliche Hilfe benötigen, wenden Sie sich bitte an [CustomerService@AntlionAudio.com](mailto:CustomerService@AntlionAudio.com).

# ModMic USB 2 Gewährleistung

## **AB DEM KAUFdatum DECKT UNSERE BESCHRÄNKTE GEWÄHRLEISTUNG ÜBER ZWEI (2) JAHRE HERSTELLUNGS-FEHLER DES MODMIC UND/ODER SEINES ZUBEHÖRS AB.**

Wenn Sie einen Produktfehler feststellen und sich innerhalb der Rückgabefrist des Händlers befinden, bei dem Sie das Produkt gekauft haben, geben Sie es bitte an den Händler zurück.

Wenn Sie sich außerhalb des Rückgabezeitraums befinden, aber innerhalb unseres Gewährleistungszeitraums von 2 Jahren (bzw. der in Ihrem Land vorgeschriebenen Mindestgewährleistung ab Kaufdatum), reparieren oder ersetzen wir Ihr ModMic bei Herstellungsfehlern des ModMic und/oder seines Zubehörs nach unserem Ermessen.

### **Unsere Gewährleistung deckt Folgendes nicht ab bzw. wird ungültig durch:**

1. Schäden, die durch Unfall, Missbrauch, Vernachlässigung oder unsachgemäßen Gebrauch entstanden sind.
2. Wenn Sie keinen gültigen datierten Kaufnachweis vorlegen können.
3. Wenn das ModMic ohne Anweisung des Antlion Audio-Personals demontiert oder modifiziert wurde.
4. Gewährleistungen sind nicht übertragbar und gelten nur für den Erstbesitzer.

Wir ersuchen Sie, Ihr defektes Produkt zur Reparatur/Ersatzlieferung an uns zurückzuschicken. Bevor Sie Ihr ModMic zur Reparatur oder zum Umtausch zurücksenden, kontaktieren Sie uns bitte zuerst unter [CustomerService@AntlionAudio.com](mailto:CustomerService@AntlionAudio.com), um weitere Unterstützung zu erhalten!

Nach der Reparatur oder dem Austausch im Rahmen der Gewährleistung bleibt Ihre Gewährleistung entweder bis zwei (2) Jahre nach dem ursprünglichen Kaufdatum oder neunzig (90) Tage nach der Reparatur oder dem Austausch bestehen, je nachdem, welcher Zeitraum länger ist.

**Antlion Audio, P.O. Box 86339, Portland, OR 97286, USA. Telefon: +1 (971) 319-0326**

### **Nur für Australien:**

Unsere Waren unterliegen Gewährleistungen, die nach dem australischen Verbrauchergesetz nicht ausgeschlossen werden können. Sie haben Anspruch auf Ersatz oder Rückerstattung bei einem schwerwiegenden Fehler und auf Entschädigung für jeden anderen vernünftigerweise vorhersehbaren Verlust oder Schaden. Sie haben auch Anspruch auf Reparatur oder Ersatz der Waren, wenn die Waren nicht von angemessener Qualität sind und es sich nicht um einen schwerwiegenden Mangel handelt.

### **EU: Verantwortliche Kontaktperson:**

Sea&Mew Consulting GmbH

C/O Yuan Li  
Mittenhuber Straße 4  
Neumarkt, 92318  
Deutschland

[Compliance.EU@outlook.com](mailto:Compliance.EU@outlook.com)  
+4915224685061

**Noch Fragen? Vorschläge?**



**Schließen Sie sich uns auf Discord an!**



**[www.AntlionAudio.com](http://www.AntlionAudio.com)**

**TikTok: @antlionaudio**

**Instagram: @antlionaudio**

Für weitere Informationen/zusätzliche Halterungen/Fragen/Feedback besuchen Sie [www.AntlionAudio.com](http://www.AntlionAudio.com). Entworfen in Portland, Oregon.  
Hergestellt in China. ModMic und das Antlion-Logo sind eingetragene Marken von GTDevice LLC. U.S. und internationale Patente.



# Instalacja ModMic USB 2



## Lista części



Jedno urządzenie ModMic USB 2



Wbudowany przełącznik wyciszenia



Prześciółka z A do C



Futerał i instrukcja obsługi



Dwa podstawowe zatrzaski, jeden górny zatrzask z nakrętką i dodatkowymi elementami samoprzylepnymi 3M



Jedna chusteczka nasączona alkoholem



Jeden piankowy pop filtr








5x klipsów do przewodu

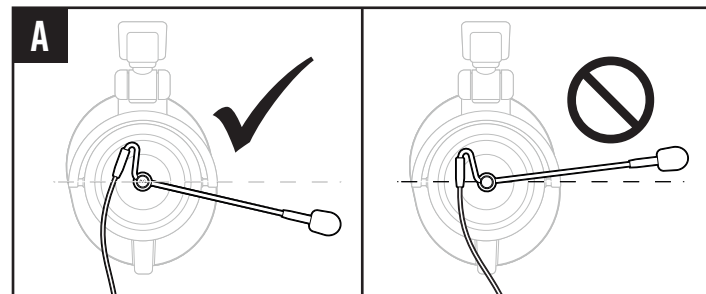
## Wybór powierzchni

Znajdź płaskie miejsce na słuchawkach, aby umieścić tam krążek samoprzylepny o średnicy 12,7 mm/0,5 cala. Klej tego elementu przykleja się prawidłowo do gładkich i siatkowych powierzchni, ale nie przylega prawidłowo do powierzchni porowatych, lakierowanych lub gumowych.

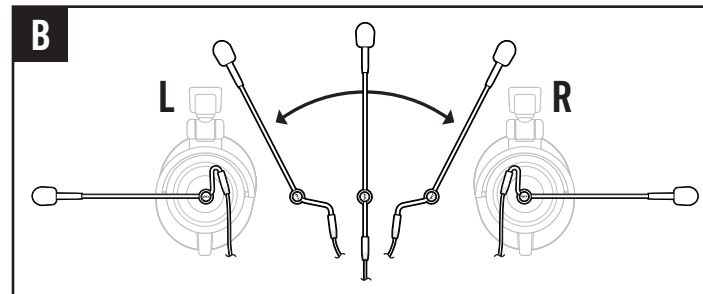
1. Załóż słuchawki, aby sprawdzić, czy po zamocowaniu we właściwym miejscu mikrofon urządzenia ModMic znajdzie się w pobliżu kącika ust.
2. Dokładnie oczyść i osusz powierzchnię za pomocą dołączonej chusteczki nasączonej alkoholem.

## Mocowanie i ustawianie kierunku

1. Przymocuj  do , który podtrzymuje wysięgnik mikrofonu ModMic.
2. Usuń osłonkę ochronną z kleju.
3. Trzymając  ustaw wysięgnik mikrofonu pod kątem w dół tak, aby był skierowany w stronę miejsca, w którym znajdują się usta podczas korzystania ze słuchawek. (Zmniejsza to potrzebę stosowania dodatkowych zagięć wysięgnika po zmontowaniu urządzenia – patrz rysunek A).
4. Dociśnij cały mikrofon/zatrzask do oczyszczonego miejsca i mocno przytrzymaj przez 60 sekund . Odczekaj 1 godzinę  do momentu zestalenia kleju.

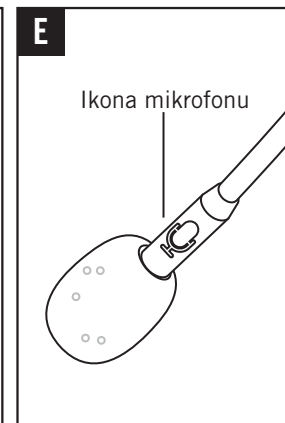
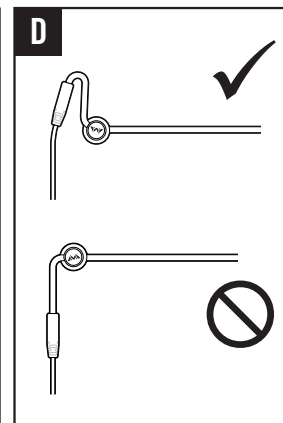
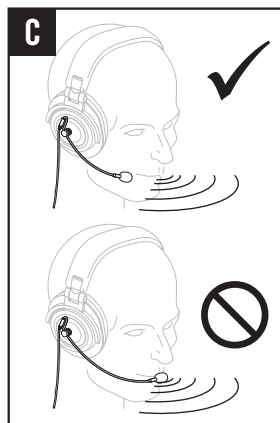


5. Aby zmienić orientację wysięgnika z lewej strony na prawą, nie należy usuwać przykręcanego zatrzasku wysięgnika. Wystarczy ponownie zagiąć koniec wysięgnika z kablem w dół, nadając mu odwrotny kształt (patrz rysunek B). W każdym przypadku należy upewnić się, że kabel jest skierowany w dół, aby zapobiec jego zerwaniu.



## Najlepsze wykorzystanie możliwości urządzenia ModMic USB 2

1. Mikrofon jest wrażliwy na podmuchy/powietrze wydobywające się z ust, szczególnie przy dźwiękach takich jak „P” (patrz rysunek C).
2. Aby zmniejszyć niepożądane skręcenie kabla przy zatrzasku, złoż koniec wysięgnika z kablem tak, aby znalazł się blisko zatrzasku (patrz rysunek D).
3. Upewnij się, że symbol mikrofonu na wysięgniku jest skierowany w stronę ust (szczegółowe informacje można znaleźć na rysunku E).



## Potrzebujesz więcej pomocy?

Oto kilka typowych czynności, które pozwolą rozwiązać problemy.

1. Sprawdź, czy przełącznik wyciszenia nie jest włączony. Włączona czerwona kontrolka oznacza, że mikrofon jest wyciszony. Aby włączyć/wyłączyć wyciszenie, naciśnij przycisk.
2. Sprawdź, czy w opcjach urządzeń nagrywających wybrano ModMic jako domyślne urządzenie odsłuchowe.
3. Jeśli masz problemy z jakością dźwięku, wypróbuj kilka portów swojego komputera lub urządzenia.
4. Jeśli to możliwe, przetestuj urządzenie, podłączając je do innego portu, komputera lub urządzenia.
5. Jeśli potrzebujesz dodatkowej pomocy, skontaktuj się z nami pod adresem [CustomerService@AntlionAudio.com](mailto:CustomerService@AntlionAudio.com).

# Gwarancja na urządzenie ModMic USB 2

## OD DATY ZAKUPU OBOWIĄZUJE NASZA DWULETνια (2-LETNIA) OGRANICZONA GWARANCJA OBEJMUJĄCA WĄDY PRODUKCYJNE URZĄDZENIA MODMIC I/LUB JEGO AKCESORIÓW.

W razie stwierdzenia wady produktu w okresie zwrotu do sprzedawcy, zwróć urządzenie do sprzedawcy, u którego dokonano zakupu.

Jeśli nie można zwrócić towaru, ale trwa 2-letni okres gwarancyjny (lub minimalny okres gwarancyjny wymagany w danym kraju), naprawimy lub wymienimy, według naszego uznania, zakupione urządzenie ModMic z powodu wad produkcyjnych stwierdzonych w samym urządzeniu lub jego akcesoriach.

### Gwarancja na urządzenie nie obejmuje następujących przypadków/ulega unieważnieniu w przypadku:

1. Uszkodzeń spowodowanych wypadkiem, użytkowaniem z naruszeniem specyfikacji urządzenia, zaniedbaniem lub niewłaściwym użytkowaniem.
2. W przypadku braku możliwości przedstawienia ważnego dowodu zakupu.
3. W przypadku rozłożenia urządzenia ModMic lub zmodyfikowania go bez zgody pracowników firmy Antlion Audio.
4. Prawa gwarancyjne nie podlegają przeniesieniu i dotyczą wyłącznie pierwotnego właściciela.

W celu naprawy/wymiany wymagany jest zwrot wadliwego produktu do producenta. Przed wysłaniem urządzenia ModMic do naprawy lub wymiany, prosimy o kontakt z nami pod adresem [CustomerService@AntlionAudio.com](mailto:CustomerService@AntlionAudio.com), aby uzyskać pomoc!

Po naprawie lub wymianie gwarancyjnej gwarancja będzie obowiązywać przez dwa (2) lata od pierwotnej daty zakupu lub dziewięćdziesiąt (90) dni od naprawy lub wymiany, w zależności od tego, który okres jest dłuższy.

**Antlion Audio, P.O. Box 86339, Portland, OR 97286, USA. Telefon: +1 (971) 319-0326**

### Tylko w przypadku Australii:

Nasze produkty są objęte gwarancją, której na mocy australijskich przepisów prawa konsumenckiego nie można wyłączyć. Masz prawo do wymiany lub zwrotu pieniędzy w przypadku poważnej awarii urządzenia oraz do odszkodowania za wszelkie inne racjonalnie przewidywalne straty lub szkody. Jeśli jakość towaru jest niezadowolająca, a stwierdzona wada nie jest równoznaczna z poważną awarią, masz również prawo do naprawy lub wymiany towaru.

### Dane kontaktowe osoby odpowiedzialnej w UE:

Sea&Mew Consulting GmbH

C/O Yuan Li

Mittenhuber Straße 4

Neumarkt, 92318

Niemcy

[Compliance.EU@outlook.com](mailto:Compliance.EU@outlook.com)

+491 5224685061

**Pytania? Sugestie?**



**Dołącz do nas w usłudze Discord!**



**[www.AntlionAudio.com](http://www.AntlionAudio.com)**

**TikTok: @antlionaudio**

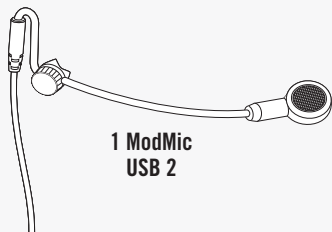
**Instagram: @antlionaudio**

Więcej informacji/dodatkowe zapytania/pytania/opinie można znaleźć na stronie [www.AntlionAudio.com](http://www.AntlionAudio.com). Urządzenie zaprojektowano w Portland w stanie Oregon.  
Wyprodukowano w Chinach. Logo ModMic i Antlion są zastrzeżonymi znakami towarowymi firmy GTDevice LLC. Patenty amerykańskie i międzynarodowe.

# Installazione ModMic USB 2



## Elenco delle parti



1 ModMic  
USB 2



Interruttore mute  
in linea



Adattatore  
da A a C



Custodia e manuale  
di istruzioni



2 fermagli per la base, 1  
fermaglio superiore con  
copertura e adesivi di 3M extra



1 salviettina  
con alcol



1 filtro pop  
in schiuma








5x morsetti  
cavo

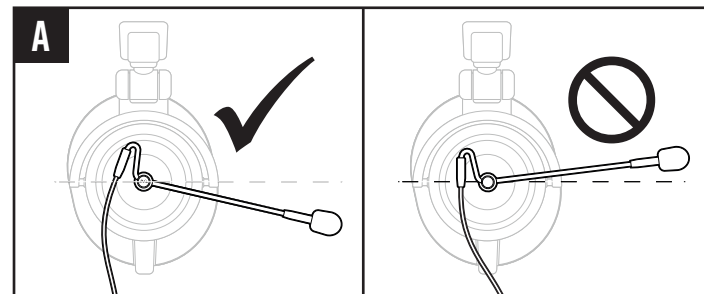
## Scelta della superficie

Trovare un punto piatto delle cuffie per apporre l'adesivo rotondo da 12,7 mm/0,5". L'adesivo si attacca a superfici uniformi e a rete ma non si attacca bene a superfici porose, smaltate o gommate.

1. Indossare le cuffie per assicurare che ModMic raggiunga l'angolo della bocca dal punto di montaggio desiderato.
2. Pulire bene e asciugare la superficie con il tampone con alcol in dotazione.

## Attacco e orientamento

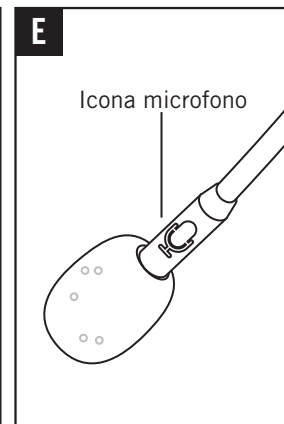
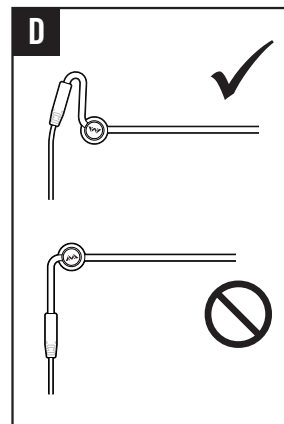
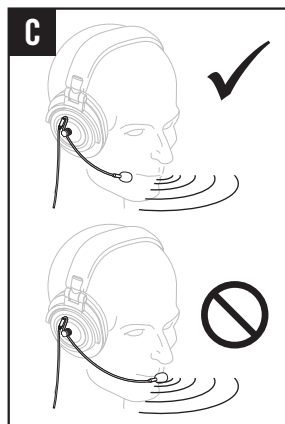
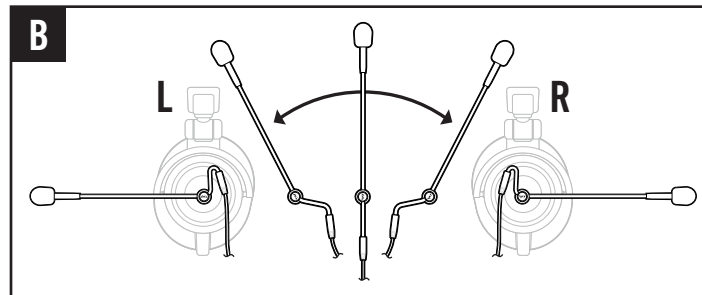
1. Attaccare un  al  che mantiene l'asta di ModMic.
2. Rimuovere la protezione dall'adesivo.
3. Tenendo il , orientare l'angolo dell'asta del microfono verso il basso in modo che sia rivolto verso la bocca nel punto di utilizzo delle cuffie. (Questo riduce la necessità di piegare l'asta ulteriormente dopo l'installazione — vedere la Figura A.)
4. Premere il microfono/fermo verso il basso sul punto pulito e tenere saldamente per 60 secondi . Lasciare asciugare l'adesivo per 1 ora .



5. Per invertire l'orientamento dell'asta dall'auricolare sinistro a quello destro, non rimuovere la vite del fermo sull'asta. Piegare di nuovo l'estremità del cavo verso il basso con la forma opposta (vedere la Figura B). Assicurare sempre che il cavo sia rivolto verso il basso per evitare che si rompa.

## Prestazioni ottimali di ModMic USB 2

1. Il microfono è sensibile alla pronuncia occlusiva/all'aria proveniente dalla bocca, soprattutto ai suoni "P" (vedere la Figura C).
2. Per diminuire la torsione indesiderata del cavo sul fermo, piegare l'estremità del cavo dell'asta in modo che sia vicina al fermo (vedere la Figura D).
3. Assicurare che il simbolo del microfono sull'asta sia rivolto verso la bocca (vedere la Figura E per i dettagli).



## Serve aiuto?

**Di seguito sono illustrati alcuni passaggi di risoluzione dei problemi che possono risultare utili.**

1. Assicurare che l'audio del microfono sia attivato. Una luce rossa indica che l'audio è muto. Premere una volta il pulsante per attivare/disattivare l'audio.
2. Assicurarsi di aver selezionato ModMic come dispositivo di ascolto predefinito nelle opzioni dei dispositivi di registrazione.
3. Provare più porte su computer/dispositivo se si verificano problemi di qualità audio.
4. Testare il dispositivo su un'altra porta o su un'altra macchina/altro dispositivo se possibile.
5. In caso di necessità di ulteriore assistenza, contattare [CustomerService@AntlionAudio.com](mailto:CustomerService@AntlionAudio.com).

# Garanzia ModMic USB 2

## **DALLA DATA DI ACQUISTO, LA NOSTRA GARANZIA LIMITATA DI DUE (2) ANNI COPRE I DIFETTI DI PRODUZIONE DI MODMIC E/O DEI SUOI ACCESSORI.**

Effettuare il reso dell'articolo al rivenditore in caso di difetti ed entro il periodo di reso presso il rivenditore da cui è stato acquistato.

Se il prodotto non rientra nell'intervallo di tempo previsto per il reso ma nella garanzia di 2 anni (o garanzia minima richiesta dal Paese dalla data di acquisto), ripareremo o sostituiremo ModMic per eventuali difetti di fabbricazione di ModMic e/o dei suoi accessori a nostra discrezione.

### **La nostra garanzia non copre/perde validità se:**

1. I danni sono provocati da incidenti, abuso, negligenza o cattivo uso.
2. Il consumatore non riesce a fornire una ricevuta di acquisto con una data valida.
3. ModMic è stato smontato o modificato senza ricevere istruzioni dal personale Antlion Audio.
4. Le garanzie non sono trasferibili e si applicano solo al proprietario originale.

Richiediamo al consumatore di inviarci il prodotto difettoso per la riparazione/sostituzione. Prima di restituire il ModMic per la riparazione o la sostituzione, contattarci all'indirizzo [CustomerService@AntlionAudio.com](mailto:CustomerService@AntlionAudio.com) per maggiore assistenza.

Dopo la riparazione o la sostituzione in garanzia, la garanzia resta in vigore fino a due (2) anni dopo la data di acquisto originale o novanta (90) giorni dopo la riparazione o la sostituzione, a seconda di quale sia il periodo più lungo.

### **Solo per l'Australia:**

Le nostre merci sono dotate di garanzie che non possono essere escluse ai sensi della legge australiana sui consumatori. Il consumatore ha diritto alla sostituzione o al rimborso per guasti importanti e al rimborso in caso di qualsiasi altra perdita o altro danno ragionevolmente prevedibili. Il consumatore ha inoltre diritto alla riparazione o alla sostituzione dei beni se non sono di qualità adeguata e il problema non corrisponde al valore di un guasto importante.

### **Contatto della persona responsabile in UE:**

Sea&Mew Consulting GmbH

C/O Yuan Li  
Mittenhuber Straße 4  
Neumarkt, 92318  
Germania

[Compliance.EU@outlook.com](mailto:Compliance.EU@outlook.com)  
+4915224685061

**Domande? Suggestimenti?**



**Unisciti a Discord!**



**[www.AntlionAudio.com](http://www.AntlionAudio.com)**

**TikTok: @antlionaudio**

**Instagram: @antlionaudio**

Per maggiori informazioni/fermi extra/domande/feedback, visitare [www.AntlionAudio.com](http://www.AntlionAudio.com). Progettato a Portland, Oregon.  
Prodotto in Cina. ModMic e Antlion sono marchi commerciali registrati di GTDevice LLC. U.S. e brevetti internazionali.