

optimum

Czajnik bezprzewodowy CJ-1045



PL	Instrukcja obsługi	6
UK	Operating instructions	10
BG	Инструкция за експлоатация	12

Czajnik bezprzewodowy CJ-1045

KARTA GWARANCYJNA

NR

Ważna wraz z dowodem zakupu

Sprzęt przeznaczony wyłącznie do użytku domowego

Nazwa sprzętu:

Typ, model:

Data sprzedaży:

.....
pieczętka i podpis sprzedawcy



SERWIS ARCONET

ul. Grobelnego 4

05-300 MIŃSK MAZOWIECKI

tel. +48 22 100-59-65, INFOLINIA: 0 801-44-33-22

LISTA PUNKTÓW SERWISOWYCH: www.arconet.pl

Expo-service Sp. z o.o.

00-710 Warszawa, Al. Witosza 31/22, Polska

tel. +48 25 759 1881, fax +48 25 759 1885

AGD@expo-service.com.pl

www.optimum.hoho.pl

Adres do korespondencji:

Expo-service Sp. z o.o.

05-300 Mińsk Mazowiecki

ul. Grobelnego 4



WARUNKI 24 MIESIĘCZNEJ GWARANCJI

1. Sprzedawca ponosi odpowiedzialność za wady fizyczne przedmiotu w okresie 24 miesięcy od daty sprzedaży. Gwarancja dotyczy wyrobów zakupionych w Polsce i jest ważna na terytorium Rzeczypospolitej Polskiej. Ujawnione w tym okresie wady będą usuwane bezpłatnie przez wymienione w karcie gwarancyjnej zakłady serwisowe w terminach nie dłuższych niż 14 dni od daty dostarczenia sprzętu do zakładu serwisowego (na podstawie prawidłowo wypełnionej przez punkt sprzedaży niniejszej karty gwarancyjnej). W wyjątkowych przypadkach termin ten może być wydłużony do 21 dni – jeżeli naprawa wymaga sprowadzenia części od producenta.
2. Reklamujący powinien dostarczyć sprzęt do punktu przyjęć najlepiej w oryginalnym opakowaniu fabrycznym lub innym odpowiednim do zabezpieczenia przed uszkodzeniami. Dotyczy to również wysyłki sprzętu. Jeżeli w pobliżu miejsca zamieszkania nie ma punktu przyjęć, reklamujący może wysłać pocztą sprzęt do naprawy w centralnym punkcie serwisowym w Mińsku Mazowieckim, na koszt gwaranta.
3. Zgłoszenie wady lub uszkodzenia sprzętu przyjmowane są przez punkty serwisowe.
4. Nabywcy przysługuje prawo wymiany sprzętu na nowy lub zwrot gotówki tylko w przypadku gdy:
 - w serwisie stwierdzono wadę fabryczną niemożliwą do usunięcia
 - w okresie gwarancji wystąpi konieczność dokonania 3 napraw, a sprzęt nadal wykazuje wady uniemożliwiające eksploatację zgodną z przeznaczeniem.
5. W przypadku wymiany sprzętu, okres gwarancji dla sprzętu liczy się od daty jego wymiany.
6. Pojęcie „naprawa” nie obejmuje czynności przewidzianych w instrukcji obsługi (np. bieżąca konserwacja, odkamienianie), do wykonania których zobowiązany jest Użytkownik we własnym zakresie.
7. Gwarancją nie są objęte:
 - a) elementy szkalne (np. dzbanki, talerze), sznury przyłączeniowe do sieci, wtyki, gniazda, żarówki, noże, elementy eksploatacyjne (np. filtry, worki, misy, blendery, noże, tarki, wirówki, pokrywy, uchwyty noża),
 - b) uszkodzenia mechaniczne, termiczne, chemiczne i wszystkie inne spowodowane działaniem bądź zaniechaniem działania przez Użytkownika albo działaniem siły zewnętrznej (przepięcia w sieci, wyładowania atmosferyczne, przedmioty obce, które dostały się do wnętrza sprzętu, korozja, pył, etc.),
 - c) uszkodzenia wynikłe wskutek:
 - samodzielnych napraw
 - przeróbek i zmian konstrukcyjnych dokonywanych przez użytkownika lub osoby trzecie
 - okoliczności, za które nie odpowiada ani wytwórca ani sprzedawca, a w szczególności na skutek niewłaściwej lub niezgodnej z instrukcją instalacji, użytkowania, braku dbałości o sprzęt albo innych przyczyn leżących po stronie użytkownika lub osób trzecich
 - d) celowe uszkodzenia sprzętu,
 - e) czynności konserwacyjne, wymiana części posiadających określoną żywotność (bezpieczniki, żarówki, etc.),
 - f) czynności przewidzianych w instrukcji obsługi, do wykonania których zobowiązany jest Użytkownik we własnym zakresie i na własny koszt np. zainstalowanie, sprawdzenie działania, etc.
8. Towar o wadze do 10 kg Użytkownik dostarcza własnym staraniem do zakładu serwisowego lub punktu przyjęć.
9. Samowolne zmiany wpisów w karcie gwarancyjnej powodują utratę gwarancji. Karta gwarancyjna bez wpisanej nazwy urządzenia, typu, nr fabrycznego, dołączonego dowodu zakupu, wpisania daty sprzedaży oraz czytelnej pieczętki sklepu jest nieważna.
10. W przypadku nieuzasadnionego wezwania serwisu lub wystania przesyłki, Użytkownik pokrywa koszt dojazdu serwisu wg cennika warsztatu serwisowego lub koszt przesyłki.
11. Sprzęt przeznaczony jest wyłącznie do użytku domowego, w przypadku innego użytkowania traci gwarancję.
12. Gwarancja na sprzedany towar konsumpcyjny nie wyłącza, nie ogranicza ani nie zawiesza uprawnień kupującego wynikających z niezgodności towaru z umową.

Adnotacje o przebiegu napraw

NAPRAWA 1 Karta gw. nr Sprzęt Typ Data sprzedaży Pieczętka sklepu Rodzaj naprawy Wymienione części		Lp.
		Data zgł.
		Data wyk.
		Opis wykonywanych czynności oraz wymienione części
NAPRAWA 2 Karta gw. nr Sprzęt Typ Data sprzedaży Pieczętka sklepu Rodzaj naprawy Wymienione części		
NAPRAWA 3 Karta gw. nr Sprzęt Typ Data sprzedaży Pieczętka sklepu Rodzaj naprawy Wymienione części		Nazwisko montera
NAPRAWA 4 Karta gw. nr Sprzęt Typ Data sprzedaży Pieczętka sklepu Rodzaj naprawy Wymienione części		Pieczętka zakładu

Adnotacje o przebiegu napraw

Lp.	Data zgł.	Data wyk.	Opis wykonywanych czynności oraz wymienione części	Nazwisko monter	Pieczętka zakładu

Przed rozpoczęciem użytkowania urządzenia dokładnie przeczytać niniejszą instrukcję obsługi, aby zapobiec uszkodzeniu urządzenia lub jakimkolwiek niebezpieczeństwu wynikającemu z nieprawidłowego użycia. Zawsze należy przestrzegać zasad bezpieczeństwa.

Należy zachować instrukcję obsługi, certyfikat gwarancji, dowód zakupu i jeśli to możliwe, karton z opakowania wewnętrznego.

WAŻNE ZASADY DOTYCZĄCE BEZPIECZEŃSTWA

- Urządzenie przeznaczone jest wyłącznie do użytku domowego, nie do wykorzystywania w celach komercyjnych. Producent nie ponosi odpowiedzialności za uszkodzenia wynikające z nieprawidłowego użycia lub nieprzestrzegania niniejszej instrukcji.
- Urządzenie przeznaczone jest do stosowania w gospodarstwie domowym oraz do podobnych zastosowań, takich jak:
 - w sekcjach kuchennych w sklepach, biurach i innych środowiskach pracy,
 - w gospodarstwach agroturystycznych,
 - przez klientów w hotelach, motelach i innych obiektach mieszkalnych,
 - w obiektach typu bed and breakfast.
- Zawsze wyjmować wtyczkę z gniazdka:
 - po użyciu urządzenia,
 - w przypadku wystąpienia awarii,
 - przed przystąpieniem do czyszczenia.
- Wyjmując wtyczkę z gniazdka, nie wolno ciągnąć za przewód zasilający.
- Dzieci nie są świadome zagrożeń, jakie mogą wystąpić podczas korzystania z urządzeń elektrycznych. Urządzenia takie powinny więc być przechowywane w miejscu niedostępnym dla dzieci. To urządzenie może być używane przez dzieci w wieku od 8 lat i powyżej, jeżeli zostały one nadzorowane lub zostaną poinstruowane na temat korzystania z urządzenia w sposób bezpieczny i rozumie zagrożenia związane z użytkowaniem. Czyszczenie i konserwacja nie może być wykonana przez dzieci, chyba że są one starsze niż 8 lat i nadzorowane. Chronić urządzenie i jego przewód w miejscu niedostępnym dla dzieci w wieku poniżej 8 lat.
- Urządzenie nie jest przeznaczone do użytku przez osoby (w tym dzieci) o ograniczonej sprawności fizycznej, zdolności sensorycznych lub umysłowych, lub braku doświadczenia i wiedzy, chyba że będą one nadzorowane lub zostaną poinstruowane na temat korzystania z tego urządzenia przez osobę odpowiedzialną za ich bezpieczeństwo,
- Dzieci powinny być nadzorowane, aby nie bawiły się urządzeniem.
- Regularnie kontrolować czajnik i przewód / kabel pod kątem uszkodzeń. Sprawdzić, czy czajnik pracuje prawidłowo. Jeśli istnieje jakiegokolwiek uszkodzenie lub jeśli czajnik nie działa prawidłowo, zaprzestać używania czajnika i odłączyć go od razu od zasilania.
- Celem postępowania zgodnie z przepisami BHP i uniknięcia jakiegokolwiek niebezpieczeństwa, wszelkie naprawy urządzeń elektrycznych – w tym wymiany przewodu zasilającego – powinny być

wykonywane przez wykwalifikowanych serwisantów. Jeśli urządzenie wymaga naprawy, przekazać je do serwisu producenta.

- Nie umieszczać urządzenia ani przewodu zasilającego na /lub w pobliżu gorących powierzchni (np. płyt grzejnych) lub otwartego ognia.
- Nie wystawiać urządzenia na działanie deszczu lub wilgoci i nie obsługiwać urządzenia na wolnym powietrzu bądź mokrymi rękoma.
- Używaj tylko oryginalnych akcesoriów, nie podłączaj niekompatybilnych produktów. Czajnik jest przeznaczony wyłącznie do użytku z podstawą znajdującą się w zestawie.
- Nie wolno dopuszczać do kontaktu podstawy lub korpusu czajnika z wodą ani do ich zanurzenia. W przypadku wystąpienia takiej sytuacji urządzenie powinno zostać sprawdzone w odpowiednim serwisie przed ponownym użyciem.
- Powierzchnia urządzenia podczas pracy osiąga bardzo wysoką temperaturę.

Uwaga: wydostająca się z urządzenia woda lub para grozi poparzeniem.

Podczas pracy urządzenia nie dotykać żadnej części czajnika z wyjątkiem uchwytu i dopilnować, aby wieczko było prawidłowo zamknięte.

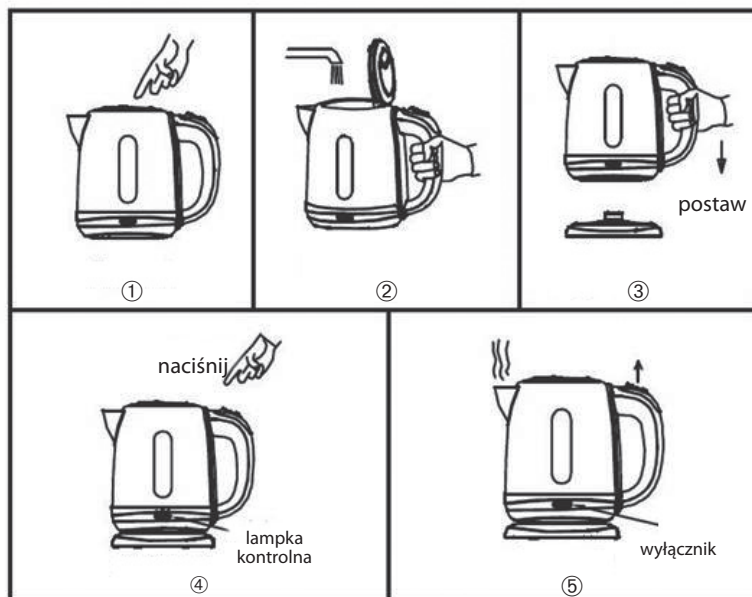
- Używać czajnika tylko zgodnie z jego przeznaczeniem.
- Urządzenie zawsze ustawiać na stabilnej i równej powierzchni.
- Nie wolno włączać urządzenia, jeśli w czajniku nie ma wody.
- Jeśli uszkodzony został przewód zasilający, powinien zostać wymieniony przez producenta, pracownika serwisu lub inną wykwalifikowaną osobę, aby uniknąć jakiegokolwiek niebezpieczeństwa.
- Używaj tylko zimnej wody podczas napełniania urządzenia.
- Podczas korzystania z urządzenia należy zawsze sprawdzać poziom wody wskazywany przez oznaczenia na korpusie czajnika. Nie dopuszczać, aby poziom wody spadł poniżej wartości minimalnej lub przekroczył wartość maksymalną.
- **OSTRZEŻENIE:** Nie otwieraj pokrywy podczas gotowania wody.
- **OSTRZEŻENIE!** Nie pozwalaj dzieciom bawić się folią. Niebezpieczeństwo uduszenia!

PRZYGOTOWANIE CZAJNIKA DO UŻYTKOWANIA

Uwaga: Przed pierwszym użyciem czajnik wymaga oczyszczenia po-przez kilkakrotne zagotowanie wody – za każdym razem woda powinna być wymieniona a czajnik napełniony do maksymalnego poziomu (poziom wody widoczny jest na wskaźniku).

Uwaga: Czajnik wyposażony jest w filtr osadów wapiennych.

1. Umieść podstawę czajnika na stabilnej i równej powierzchni.
2. Rozwiń kabel zasilający umieszczony w podstawie zasilającej, tak żeby swobodnie dosięgał do gniazdka.
3. Zdejmij czajnik z podstawy, otwórz pokrywę czajnika i napełnij go potrzebną ilością zimnej wody (poziom widoczny jest na wskaźniku).
4. Uwaga: poziom wody nie może spaść poniżej poziomu minimalnego ani wynosić więcej niż poziom maksymalny wskazany na wskaźniku.



5. Zamknij pokrywę i umieść czajnik na podstawie zasilającej. Upewnij się, że pokrywa jest szczelnie zamknięta, w przeciwnym wypadku czajnik nie wyłączy się automatycznie.

6. Włóż wtyczkę przewodu przyłączeniowego do gniazdka zasilającego.

UWAGA: Przed włożeniem wtyczki do gniazdka upewnij się, że napięcie sieciowe i prąd znamionowy odpowiadają wartościom podanym na tabliczce znamionowej czajnika

7. Włącz czajnik na pozycję „1”. Lampka kontrolna pokazuje, że woda się gotuje.

8. Po zagotowaniu, czajnik wyłącza się automatycznie.

9. Odłącz czajnik z sieci zasilającej.

UWAGA: Proszę upewnić się, że czajnik jest wyłączony przed wyjęciem go z podstawki.

Nie należy otwierać pokrywy podczas nalewania.

UWAGA: Nigdy nie otwieraj pokrywy czajnika podczas gotowania, wydostającą się para grozi poparzeniem.

CZYSZCZENIE I KONSERWACJA

1. Przed przystąpieniem do czyszczenia pamiętaj o odłączeniu urządzenia od zasilania.

UWAGA: Czyść tylko zimny czajnik

2. Nie zanurzaj korpusu ani podstawy czajnika w jakiegokolwiek cieczy.

3. Nie używaj ostrych lub żrących środków czyszczących.

4. Do czyszczenia zewnętrznych partii czajnika używaj miękkiej ściereczki zwilżonej płynem do mycia naczyń.

USUWANIE KAMIENIA

W przypadku pojawienia się osadu wapiennego wewnątrz czajnika, należy usunąć kamień.

UWAGA: Częstotliwość usuwania kamienia zależy od jakości i rodzaju stosowanej wody. Usuwanie kamienia powinno wykonywać się w momencie zauważenia, że ponad 1/4 powierzchni grzałki pokryta jest kamieniem.

Do odkamieniania czajnika zaleca się stosowanie dostępnych na rynku odkamieniaczy, przeznaczonych do usuwania kamienia w czajnikach elektrycznych (należy wówczas przestrzegać wskazówek podanych na opakowaniu).

SPECYFIKACJA:

Napięcie zasilania: 220-240 V~ 50/60 Hz

Pobór mocy: 810-1000 W

Pojemność: 0,8 l

EKOLOGIA – OCHRONA ŚRODOWISKA

Po zakończeniu okresu użytkowania nie wolno usuwać niniejszego produktu poprzez normalne odpady komunalne lecz należy go oddać do punktu zbiórki i recyklingu urządzeń elektrycznych i elektronicznych. Informuje o tym symbol, umieszczony na produkcie, instrukcji obsługi lub opakowaniu. Zastosowane w urządzeniu tworzywa nadają się do powtórnego użycia zgodnie z ich oznaczeniem. Dzięki powtórnemu użyciu, wykorzystaniu materiałów lub innym formom wykorzystania zużytych urządzeń wnoszą Państwo istotny wkład w ochronę naszego środowiska. Informacji o właściwym punkcie usuwania zużytych urządzeń udzieli Państwu administracja gminna.



UWAGA: Producent zastrzega sobie możliwość dokonywania zmian niewpływających na działanie urządzenia bez wcześniejszego powiadomienia.

Waga: 0,68 kg e

GENERAL SAFETY INSTRUCTIONS

Before commissioning this kettle, please read the instruction manual carefully.

- Please keep the instruction manual, guarantee certificate, the sales receipt and if possible, the carton with the inner packaging.
- This kettle is intended exclusively for private and not for commercial use.
- Switch off the kettle and remove the plug from the socket when the kettle is not in use. When you disconnect the power cord of the kettle, grasp and pull the plug, not the cord/cable.
- Switch off the kettle before cleaning the kettle.
- Keep the kettle out of the reach of children. Do not leave children unsupervised with the kettle. This appliance can be used by children aged from 8 years and above if they have been given supervision or instruction concerning the use of the appliance in a safe way and understand the hazards involved. Cleaning and user maintenance shall not be made by children unless they are older than 8 years and supervised. Keep the appliance and its cord out of reach of children aged less than 8 years.
- This appliance is not intended for use by persons (including children) with reduced physical, sensory or mental capabilities, or lack of experience and knowledge, unless they have been given supervision or instruction concerning use of the appliance by a person responsible for their safety. Children should be supervised to ensure that they do not play with the appliance.
- Test the kettle and the cord/cable regularly for damage. Check that the kettle is operating properly. If there is damage of any kind or if the kettle is not operating properly, stop using the kettle and unplug it immediately.
- Do not attempt to repair the kettle yourself, only authorised and qualified personnel may repair this kettle.

- Keep the kettle and cord/cable away from heat, direct sun-light, water, moisture, sharp edges and so on.
- Use only original accessories, do not connect incompatible products.
- Do not use the kettle outdoors.
- The base and exterior of the kettle are not water-resistant, keep it dry at all times.
- Under no circumstances must the kettle be placed in water or any liquid or come in contact with liquid. Do not handle the kettle with wet or moist hands. If the kettle become wet or moist, remove the main plug from the socket immediately.
- DO NOT touch the contents of the kettle.
- Use the kettle only for its intended purpose.
- The kettle is only to be used with the stand provided.
- If the supply cord is damaged, please replace by the service center or the person who designated by the manufacturer or a qualified person to avoid electric shock.
- A statement that the heating element surface is subject to residual heat after use

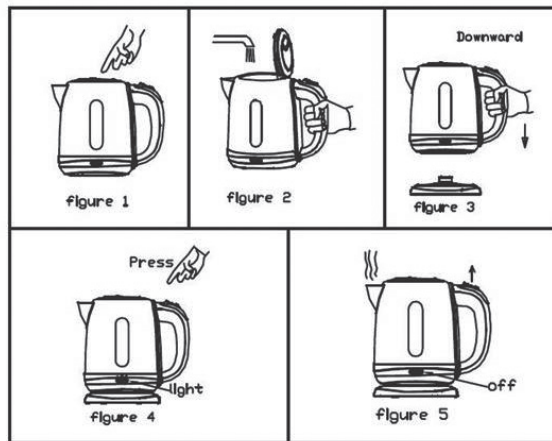
SPECIAL SAFETY INSTRUCTIONS FOR THE KETTLE

- Use only cold water when filling the device.
- The water level must be between the MAX. and MIN. marks.
- Switch the kettle off before removing it from the base.
- Always ensure that the lid is tightly closed.
- The base and exterior of the kettle must not become wet.
- Kettle body used must match with the kettle base.

FIRST USE OF THE KETTLE

- Before using the kettle for the first time, fill the kettle with cold water and boil it twice without any additives.

1. Fill the kettle with water. Do not overfill. Use the water level indicator.
 2. Place the kettle on the base.
 3. Electrical connection
 - Check whether the electrical voltage which you intend to use is the same as that of the kettle's. Details can be found on the label on the base of the kettle.
 - Only connect the kettle to a properly installed 220-240 V, 50/60 Hz socket.
 4. Switch the kettle to position '1'. The control lamp on the water indicator shows that the water is boiling.
 5. After boiling, the kettle switches off automatically.
Disconnect the kettle from the mains electricity supply. Do not open the lid when pouring. If the kettle is overfilled, boiling water may be ejected. The kettle is only to be used with the stand provided.
- CAUTION** – Ensure that the kettle is switched off before removing it from its stand»
6. This appliance is intended to be used in household and similar applications such as:
 - staff kitchen areas in shops, offices and other working environments;
 - farm houses;
 - by clients in hotels, motels and other residential type environments;
 - bed and breakfast type environments.



CLEANING

Always remove the plug from the mains supply before cleaning the kettle.

The exterior of the kettle should be cleaned, if necessary, with a slightly damp cloth without additives.

Technical Parameters:

Supply voltage: 220-240V~ 50/60 Hz

Power consumption: 810-1000 W

Capacity: 0.8 l

ENVIRONMENT FRIENDLY DISPOSAL

The "crossed-out trash bin" symbol on electrical equipment or packaging indicates that the device can-



not be treated as general household waste and should not be disposed of into containers for such waste.

Obsolete or broken-down electrical device should be delivered to special designated collection points, organized by local public administration, whose purpose is to collect recyclable electrical equipment.

This way, each household helps reduce possible negative effects influencing natural environment and allows the reclaiming of materials which the product is made of. You can help protect the environment!

Please remember to respect the local regulations: hand in the non-working electrical equipments to an appropriate waste disposal center.

Weight: 0.68 kg E

ВАЖНИ ПРАВИЛА ЗА БЕЗОПАСНОСТ

- Преди първата употреба на уреда прочетете внимателно инструкцията за употреба.
- Запазете инструкцията за преглед. При предаване на уреда на трето лице приложете към него настоящата инструкция за експлоатация.
- Уреда могат да ползват деца на 8 години и повече, ако действат под надзор или бяха предварително запознати с безопасно ползване на уреда и разбират опасността, свързана с употреба. Почистяване и поддържане на уреда не може да се извършва от деца, ненавършили 8 години, дори ако се намират под надзор на възрастно лице. Съхранявайте уреда и кабела му далече от деца до 8 години.
- Уреда могат да ползват лицата с ограничени физически, сетивни и умствени способности или без съответен опит и знания, ако действат под надзор или бяха предварително запознати с правилно ползване на уреда и разбират свързана с това опасност.
- Децата не могат да си играят с уреда.
- Никога не оставяйте включен чайник без надзор.
- Ако не употребявате уреда, винаги го отключвайте от захранващата мрежа.
- Употребявайте изключително оригиналната подставка, приложена към чайника, не употребявайте с подставка от друг чайник.
- Не поместявайте уреда или захранващия кабел близо до горещи повърхности (напр. нагревателни плочи) или други източници на топлина.
- Редовно проверявайте дали захранващият кабел не е повреден. Не употребявайте уреда с повреден захранващ кабел.
- Ако захранващият кабел е повреден, той трябва да се смени от производителя или оторизиран сървиз, за да се избегне опасност. Повреденият захранващ кабел създава опасност от поражение от електрически ток.
- Никога не се опитвайте самостоятелно да разглобявате или да ремонтирате чайника – това ще предизвика загуба на гаранцията. Винаги възлагайте ремонт на оторизиран сървиз.
- Не препълвайте чайника с вода, ако чайникът е препълнен, това може да резултира с изливане на вода и опарвания или материални щети.
- При готвене на вода от чайника се добива пара, бъдете предпазливи, за да не се опарите.
- Гответе вода само при затворен капак, в обратен случай врящата вода може да се излее и да предизвика опарвания или материални щети.
- **ПРЕДУПРЕЖДЕНИЕ!** В никакъв случай не отваряйте капака на уреда по време на готвене на вода.
- **ПРЕДУПРЕЖДЕНИЕ!** Никога не се докосвайте до чайника по време на готвене на вода или непосредствено след приключване на работа. Хващайте и пренасяйте чайника само за дръжката.
- Бъдете предпазливи, за да не се опарите с врящата вода и водна пара.

- Почиствайте уреда само след пълно изстиване.
- **ПРЕДУПРЕЖДЕНИЕ!** За да предотвратите поражение от електрически ток, не потапяйте чайника, подставката, хранящия кабел и щепсела във вода или друга течност. Внимавайте електрическото съединение на безкабелния чайник с подставката да не е мокро.
- Не употребявайте навън, погрижете се чайникът да работи в суха среда. Не подлагайте уреда на въздействие на дъжд или влага и не обслужвайте уреда под открито небе или с мокри ръце.
- Употребявайте чайника изключително съгласно предназначението му за готвене на вода. Не бива да напълвате чайника с други течности.
- Уредът е предназначен за употреба в домакинство и подобни, като:
 - в кухненски помещения в магазини, офиси и други работни места;
 - в селски и агротуристически стопанства;
 - от клиенти в хотели, мотели и други жилищни обекти;
 - в обекти от тип „Bed and Breakfast“.

ПРЕДИ ДА ЗАПОЧНЕТЕ УПОТРЕБА

Преди първата употреба очистете най-напред чайника напр. от прахове и остатъци от опаковъчни материали, след това напълнете чайника с вода до максималното ниво и го включете. След като водата заври, излейте я, напълнете чайника повторно и оставете да заври. Това действие се повтаря три пъти.

ПРЕДУПРЕЖДЕНИЕ: НАПЪЛВАНЕ НА ЧАЙНИКА НАД ДОПУСТИМОТО НИВО ЩЕ ПРЕДИЗВИКА ИЗТИЧАНЕ НА ВРЯЛАТА ВОДА НАВЪН.

ПРАВИЛА ЗА УПОТРЕБА

1) Напълнете чайника със студена вода до желателното ниво, като се осигурите, че нагревателната плоча е напълно прикрита с вода.

ВНИМАНИЕ! Уредът трябва винаги да е отключен от мрежата при напълване или добавяне на вода. Заливане с вода на подставката на безкабелен чайник създава опасност от поражение от електрически ток.

2) Нивото на вода трябва да се намира помежду „min“ и „max“. Никога не превишавайте максималното ниво на вода, тъй като това ще предизвика риск от разливане или разпръскване на гореща вода. Не наливайте вода под минималното ниво „min“, за да чайникът не се включи без вода.

- 3) Поставете чайника върху подставката, внимателно затворете капака, подключете мрежовия кабел към гнездото на електрическа мрежа и поставете включвател на чайника в положение „I“. Ще светне контролната лампичка, сигнализираща работа на уреда, а водата в чайника се готви.
- 4) След като водата заври, чайникът ще се изключи автоматично (положение „O“), а контролната лампичка ще угасне. Не оставяйте принудително чайника в положение на включване, тъй като излишно добиващата се от под капака водна пара може да повреди механизма за автоматично изключване.
- 5) Преди повторно готвене на вода изчакайте докато уредът и намиращата се в него вода изстине.
- 6) Отключете чайника от мрежата и го свалете от подставката.

ВНИМАНИЕ! Не сваляйте чайника от подставката без предварително изключване.

АВТОМАТИЧНО ПРЕДПАЗВАНЕ НА ЧАЙНИКА

Ако нивото на вода в чайника е недостатъчно или беше включен празният чайник, той ще бъде изключен благодарение на автоматичното предпазване.

В случай на включване на автоматичния включвател изключете чайника, отключете хранящия кабел и оставете уреда да изстине (в течение на около 5-10 минути). След това напълнете чайника с вода и го включете.

ОБЩИ ИНСТРУКЦИИ ПО БЕЗОПАСНОСТ

- Преди подключване на уреда проверете дали мрежовото напрежение съответства на параметрите, посочени върху табелката за технически данни на чайника.
- Не ползвайте уреда, ако е повреден (захранващият кабел, щепселът) или е паднал. Предадете го тогава в най-близкия оторизиран сървиз за преглед, ремонт или регулация.
- Никога не теглете, не вдигайте и др. уреда за захранващия кабел и не изключвайте по този начин щепсела от мрежата, тъй като това може да доведе до повреда на кабела и до поражение от ток.
- Не увивайте захранващия кабел наоколо на уреда, не го сгъвайте, не усуквайте, това може да предизвика повредата му.
- Извадете щепсела от мрежовото гнездо, ако не употребявате уреда.
- Винаги поставете чайника в изключено положение, ако искате да извадите щепсела от мрежовото гнездо.
- Преди да вдигнете чайника от подставката, осигурете се, че чайникът е изключен.

ВНИМАНИЕ! Не потапяйте чайника или какавата и да е част от него във вода или други течности.

- Никога не потапяйте подставката във вода или други течности. При проникване на течност в подставката незабавно извадете щепсела на захран-

ващия кабел от стенното гнездо и се свържете със сървиз.

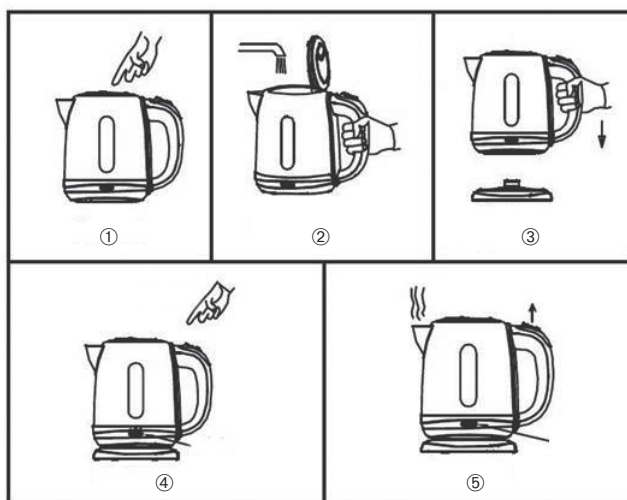
- Не почиствайте чайника в миячна машина.
- Винаги помнете да напълвате чайника с вода помежду отбелязаните знаци min и max.
- Никога не превишавайте допустимото максимално ниво на вода в чайника.
- Никога не включвайте чайника, ако количество вода не превишава минималното ниво. Погрижете се за това нагревателният елемент да бъде потопен във вода.
- Обърнете внимание дали капак на чайника е правилно затворен.

• ПРЕДУПРЕЖДЕНИЕ! За да избегнете риск от опарване, не вдигайте капака по време на готвене.

- Бъдете предпазливи, за да не се опарите с врящата вода и водна пара.
- При употреба не оставяйте уреда без надзор, изключвайте уреда винаги, когато не го употребявате или преди почистване.

ПОЧИСТВАНЕ И ПОДДЪРЖАНЕ

- 1) **ПРЕДУПРЕЖДЕНИЕ!** Преди започване на почистването изключете уреда, отключете го от захранването и изчакайте, докато напълно изстине, за да избегнете поражение от електрически ток или опарване.



- 2) Протрийте външния корпус с мека, влажна кърпичка, а след това избършете насухо.
- 3) За почистване на корпуса не употребявайте абразивни материали, силни химически, алкални или дезинфекционни средства, тъй като те могат вредно да повлияят върху повърхността на уреда.
- 4) **Внимание!** Не потапяйте никаква част от уреда във вода или други течности.
- 5) По грейката и вътрешните стени на чайника се утаява камък. Той трябва редовно да се отстранява.
- 6) Препоръчва се да опразните чайника от вода, когато той не се употребява.

ОТСТРАНЯВАНЕ НА КАМЪК

За отстраняване на камък можете да употребявате разтвор от вода и оцет или специални разтварящи препарати, предназначени за пластмасови чайници, като ги употребявате съгласно инструкцията.

При употреба на разтвор от вода и оцет (1 част оцет за 2 части вода) влейте го в чайника и стоплете, но **ДА НЕ ЗАВРИ**. Оставете разтвора в чайника, докато изстине (около 1 час), след което го излейте. След това напълнете чайника пълен с вода и я оставете да заври. Действието се повтаря 2—3 пъти. След изливане на вода премахнете остатъци от утайка с влажна кърпичка.

Отстраняване на камък не подлежи на гаранционно обслужване.

Липса на редовно отстраняване на камък води до повреда на чайника и загуба на гаранцията. Препоръчва се редовно отстраняване на камък от чайника.

Честота на отстраняване на камък зависи от качество и вид на употребяваната вода. Отстраняване на камък трябва да се провежда при забелязване, че повече от ¼ от повърхност на нагревателния елемент е покрита с камък.

ТЕХНИЧЕСКИ ДАННИ:

МОЩНОСТ: 810-1000 Вт
НАПРЕЖЕНИЕ: 220-240 В ~
ЧЕСТОТА: 50/60 Гц
ВМЕСТИМОСТ: 0,8 л

ЕКОЛОГИЯ — ПАЗЕТЕ ОКОЛНАТА СРЕДА

Символът на „зачертана кофа за отпадъци“, поместен върху електрооборудване или опаковка сочи, че уредът не може да се третира заедно с общи битови отпадъци и не трябва да се извърля в предназначени за целта контейнери.



Ненужният или изразходваният електроуред трябва да се достави в специално предназначени за целта пунктове за събиране, организирани от местната обществена администрация, предвидени за предаване на електрооборудването, подлежащо на утилизация.

По този начин всяко домакинство допринася за намаляване на евентуални отрицателни последици, влияещи върху околната среда и позволява да се възстановят материалите, от които се състои продуктът.

Тегло 0,68 кг

СОТИРОВ Н ООД

ГАРАНЦИОННА КАРТА

Електроуреди закупени от верига магазини

METRO

ГАРАНЦИОНЕН СРОК 24 МЕСЕЦА

от датата на продажбата

Вид и модел на уреда

Фабричен номер

Фактура номер

Дата

Купувач

Адрес

Извършил монтажа

Стоката е предадена и получена в пълна изправност и пълна окомплектовка.

Продавач

Купувач

ГАРАНЦИОННИ УСЛОВИЯ

- Гаранцията е валидна, ако по време на гаранционния период izdeliето покаже дефект поради некачествени материали или некачествена изработка. Всички дефекти през този период се отстраняват безплатно от изброените по-долу упълномощени сервиси.
- Гаранцията се признава при представяне на настоящата гаранционна карта правилно попълнена и подпечатана с печат METRO удостоверяващ датата на покупката и (или) с представена оригинална фактура.
- Всички рекламации се уреждат на база действащите законови разпоредби

ГАРАНЦИОННИТЕ ЗАДЪЛЖЕНИЯ ОТПАДАТ ПРИ СЛЕДНИТЕ СЛУЧАИ

- Повредата се дължи на лош транспорт от търговския обект до клиента, природни бедствия или неотговарящи на обявените в инструкциите за употреба параметри на ел. мрежата.
- Не са спазени условията за монтаж, съхранение и експлоатация, посочени в инструкцията за употреба
- Когато е правен опит за отстраняване на повредата от неупълномощени лица.
- Изделието или отделни негови възли са разпломбирани преди изтичане на гаранционния срок.
- Батерии и елементи, които подлежат на износване при употреба, се считат за консумативи и не се покриват от гаранцията.
- При повикване, несвързано с технически дефект или при повреда причинена по вина на клиента, последният заплаща разходите по труда, резервни части и транспорта.

ЦЕНТРАЛЕН СЕРВИС ЗА СТРАНАТА

“СОТИРОВ Н” ООД София, ул. Козлодуй 113

Тел.: (02) 833 41 70, 931 50 62, Тел./факс: (02) 931 11 77

Дистрибутор: Метро Кеш енд Кери България; ЕООД ЕИК: BG 121644736
София 1784, бул.Цариградскоие шосе 7-11 км, Тел.02/9762 333



ДАТА НА ПРИЕМАНЕ ЗА РЕМОТ	ДАТА НА ОТРЕМОНТИРАНЕ	ОПИСАНИЕ НА ДЕФЕКТА	ПЕЧАТ И ПОДПИС НА СЕРВИЗА

СЕРВИЗНИ БАЗИ В СТРАНАТА

Град	Адрес-сервиз	Код	Тел.-сл.	Факс	Фирма
Благоевград-хладилници	ул."Трети март" 40 партер	073	887306, 882895	882895	ЕТ "Паро-45"
Благоевград-без хладилници	ул. "Димитър Йосифов" 1	073	880302		с-з "Електрик"
Бургас	к-с"Изгрев", зад бл. 68	056	860838		ЕТ"Ремтех-75"
Варна	ул. "Д-р Басанович" 22 ул."Полк. Свещаров" 4	052	334848 634813	334848	ЕТ"Сонийо"
Варна	к-с"Чайка" бл. 68 - Сервиз битова техника	052	303659	303659	С-з Битова техника
Пловдив	ул. "Марин Дринов" 25	032	620298	620298	ЕТ"Петър Чомаков"
Пловдив	ул. "Зайчар" 4	032	941757	941757	ЕТ"Скандинавия"-Ванко Зиновиев
Русе	кв. "Здравец-Изток", ул. "Прага"11, бл. "Калоян", партер	082	841068		ЕТ"Елдом комерс-Лъчезар Коцев"
Русе	ул."Съборна" 5	082	823730		ЕТ "Венцислав Танков-Аляска"
София	ул."Козлоудуй" 113	02	8334170, 8334195	9311177	"Сотиров Н" ООД
Ст. Загора	ул."Цар Симеон Велики" 135, вх.Б	042	605080 867010		ЕТ"Илибон"
Ст. Загора	ул."Св. Княз Борис" 61	042	601001	601001	ЕТ "Никола Колев- ВЕК"

